

Denna sida har automatiska egenskaper!

Du kan använda dessa automatiska egenskaper genom att installera en speciell fri plug-in.

Denna engångs installation kommer inte att påverka din maskins prestanda eller din privata och säkerheten. Installera plug-in för det automatiska innehållet.

Innehållsförteckning:

Installera programmet, Acceptera licensavtalet

Användning av programmet, Nerladdning av mjukvara och drivrutiner

Hämta information från Internet, Skapa säkerhetskopia

Ändra sökning, Installera en back level driver

Ta bort sökning, Avsluta installationen

Ändra nedladdning, Avinstallera dom installerade drivrutinerna

Sök möjliga uppdateringar, Se information om drivrutin versioner

Ogiltig maskintyp error, Begränsningar

Internet anslutnings error, Rapportera problem

Användning av proxy servers

Installera programmet

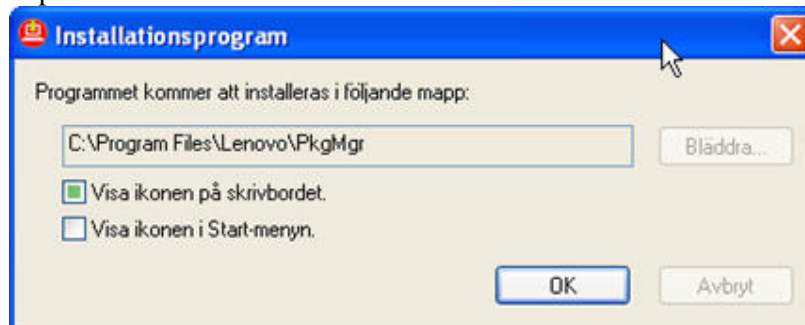
Installations sidan är försedd med en lista över idag supporterade system, språk och operativ system.

Gå till sidan för mjukvaru installation och klicka på ladda ner program. En dialogruta med "ladda ner" framträder.

OBS: Dialogen med ladda ner varierar beroende på vilken browser du använder.

Klicka på öppna ladda ner processen eller Spara den ner laddade filen till en speciell lokalisation så att den kan öppnas manuellt. Då nerladdningen är komplett och filen öppnad kommer licensavtalet att framträda.

Efter att du har läst och accepterat licensavtalet, väljer du Jag accepterar licensavtalet. Klicka på Nästa för att börja installera. Du kommer att få upp två olika installations möjligheter som tillåter dig att välja var mjukvaru installation ikonen kommer att placeras.



Gör ditt val, och klicka på OK för att påbörja programmet.

Tillbaka till början

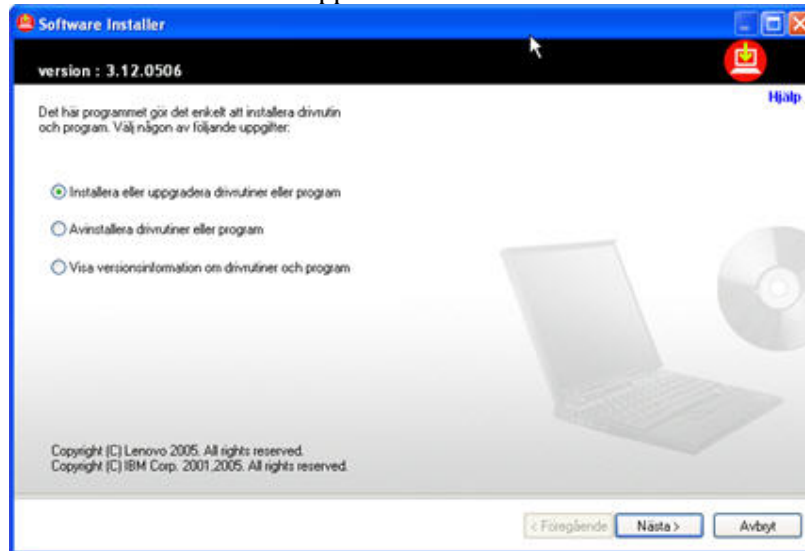
Användning av programmet

Huvud sidan för mjukvaru installation kommer med tre valmöjligheter:

Installera eller uppgradera drivrutiner eller mjukvaru (default = förinställt)

Avinstallera aktuella installerade drivrutiner och mjukvaror

Se information över drivrutin och applikationer



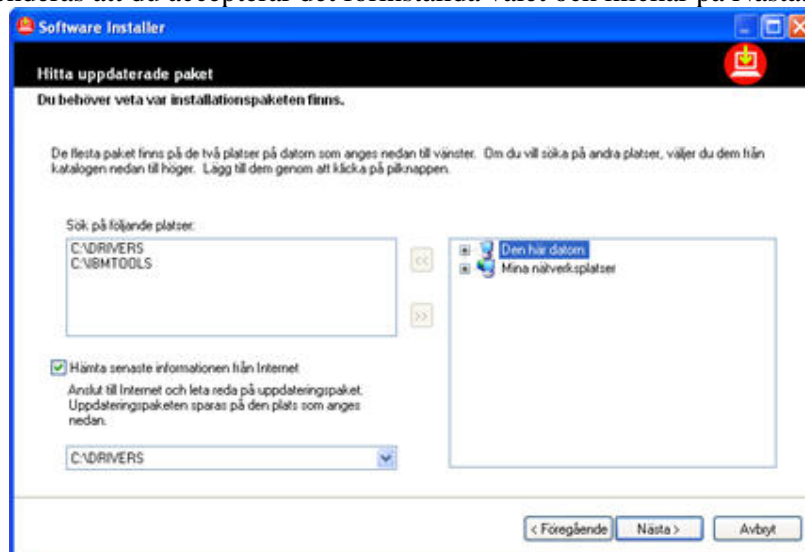
Tillbaka till början

Installera eller uppgradera drivrutiner eller mjukvara

Detta är det förinställda valmöjligheten på huvud meny och är i huvudsak avsedd för denna applikation.

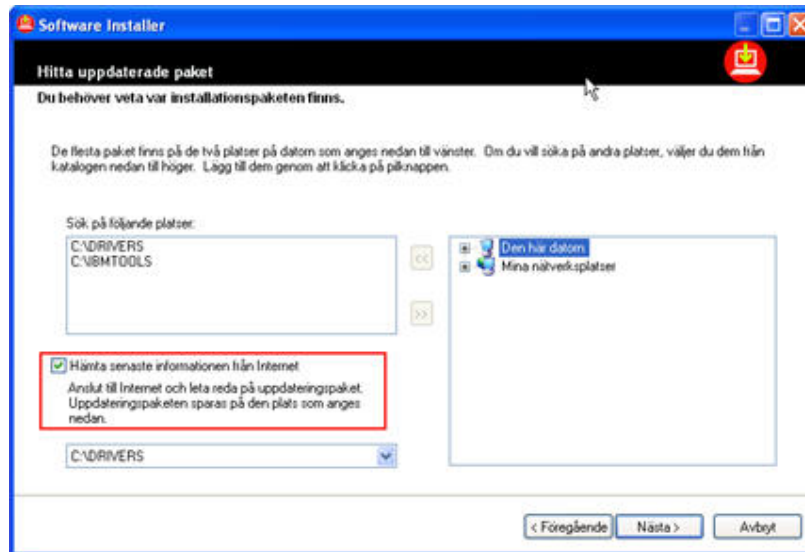
Välj installera eller uppgradera drivrutiner eller mjukvara, klicka sedan på Nästa. Rutan med "Finn uppdaterade erbjudande" framträder.

Denna ruta kommer med många valmöjligheter, men för dom flesta användare rekommenderas att du accepterar det förinställda valet och klickar på Nästa.



Tillbaka till början

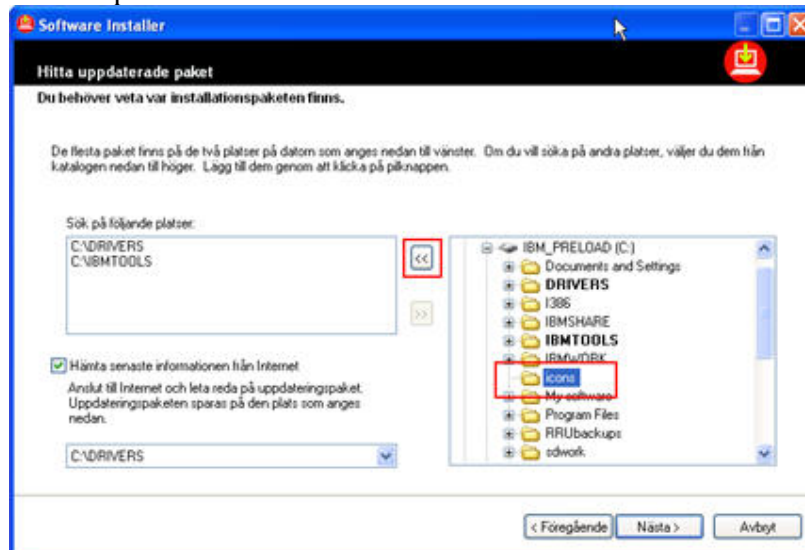
## Hämta senaste information från Internet



Detta är det förinställda valmöjligheten som rekommenderas till dom flesta användare. Med detta val, kommer applikationen göra en förfrågan till webben sedan för support och hämta mjukvara och drivrutiner som aldrig har blivit installerade på systemet som används. Detta är den mest utmärkande egenskap för denna applikation. Denna egenskap förhindrar att användare behöver söka överallt på support sidan för att bestämma vilken uppdatering som behövs.

Tillbaka till början

Val av annan Sök plats



Då dom förinställda platserna är genomsökta för uppdatering av det lokala systemet:  
C:\DRIVERS

C:\IBMTOOLS

Kan det förekomma gånger då alternativa platser behöver genomsökas. Exempelvis är, i kooperativa miljöer kan de supporterade uppdateringarna för systemen vara lagrad på ett nätverk eller annan plats. För att lägga till en alternativ sök plats, browse

till denna katalog/register, välj, och sedan klicka på << knappen. Efter att den alternativa sök platsen har blivit tillagd kommer den att framträda i sök platsens område.

OBS: Om du inte har \DRIVERS eller \IBMTOOLS katalog/register på ditt system, kommer \DRIVERS katalog/register att läggas till automatiskt när applikationen installeras.

Tillbaka till början

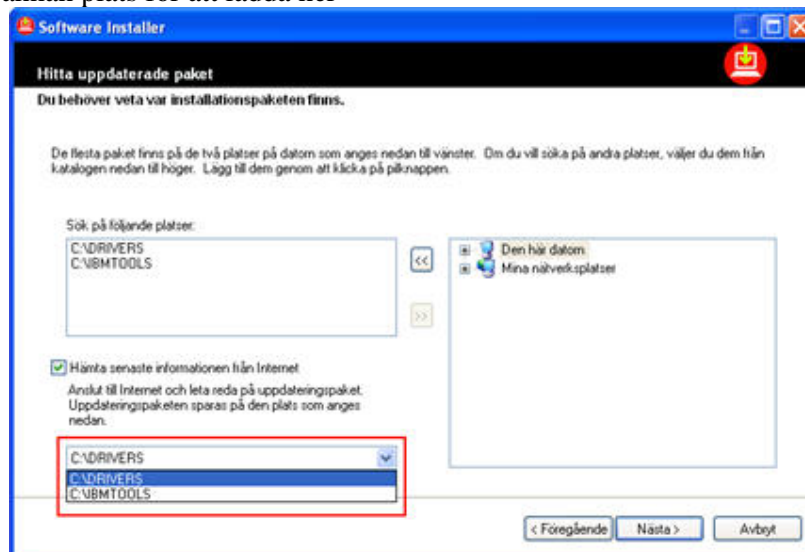
Ta bort en sök plats

Om en sök plats behöver tas bort, välj den plats som var tillagd och klicka på >> knappen. Detta kommer då att tas bort från listan.

OBS: Endast tillagda platser kan tas bort, C:\DRIVERS och C:\IBMTOOLS kan inte tas bort.

Tillbaka till början

Välja en annan plats för att ladda ner



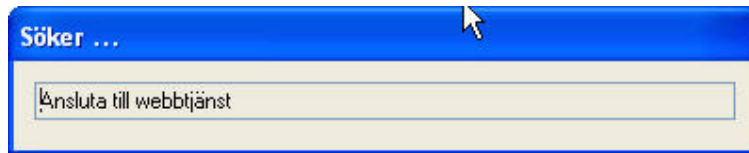
Genom det förinställda valet kommer drivrutiner som är hämtade från Internet att lagras i C:\DRIVERS katalog/register. Detta är det rekommenderade valet, men användare kan själva välja önskad plats. Denna egenskap är användbar för stora kunder som önskar uppdatera klienter från/på ett nätverk och som innehåller alla supporterade drivrutiner i deras vardags miljö.

Tillbaka till början

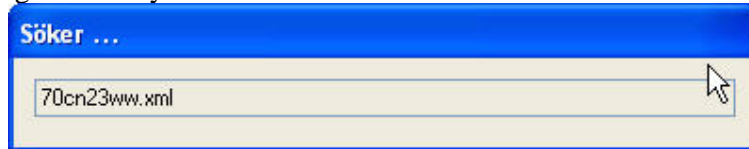
Sökning av möjliga uppdateringar

Om "hämta den senaste informationen på Internet" valet har gjorts, kommer följande två dialog rutor framträda.

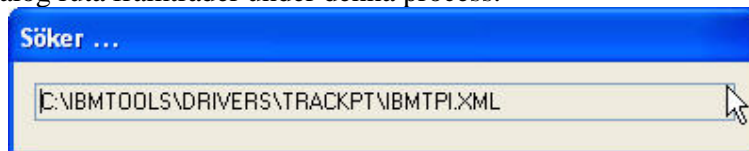
Ansluta till webb service: Denna dialog ruta framträder då klienten försöker etablera en anknötning till webben sedan för support.



Då en anslutning har etablerats kommer användaren att se serier av XML filer upphämtas. Detta är en indikation på att applikationen går igenom vilka uppdateringar som är möjliga för det system som är under användande.

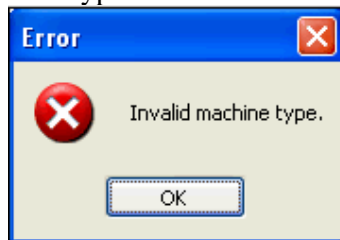


När klienten är färdig med sin sökning av drivrutiner och mjukvara på Internet, eller om "hamta senaste information på Internet" valet inte har valts, kommer applikationen söka dom lokala katalogerna/register för drivrutiner och mjukvara. Följande dialog ruta framträder under denna process.



Tillbaka till början

Error medelände - Ogiltig maskin typ

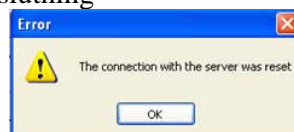


Om mjukvaru installationen inte kan avgöra din maskins typ och modell, följande error framträder:

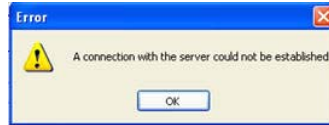
Mjukvaru installationen läser sig i BIOS för att avgöra din maskins typ och modell. Om modellen inte blir identifierad kommer applikationen att göra förfrågningar till servern igen med endast typ av din maskin. Om informationen är inkorrekt kommer "ogiltig maskin typ" error att uppträda. Kolla din BIOS information för att försäkra dig om att maskin typ och modell är korrekt så som skrivet på etiketten på din maskin. Om dessa ej matchar, måste du kontakta Support Center eller en auktoriserad service center för att få denna information tillrättvisad. Denna error är vanligtvis orsakad när din maskin och dess system bord är ersatt och informationen inte återsatt korrekt av service ansvarig.

Tillbaka till början

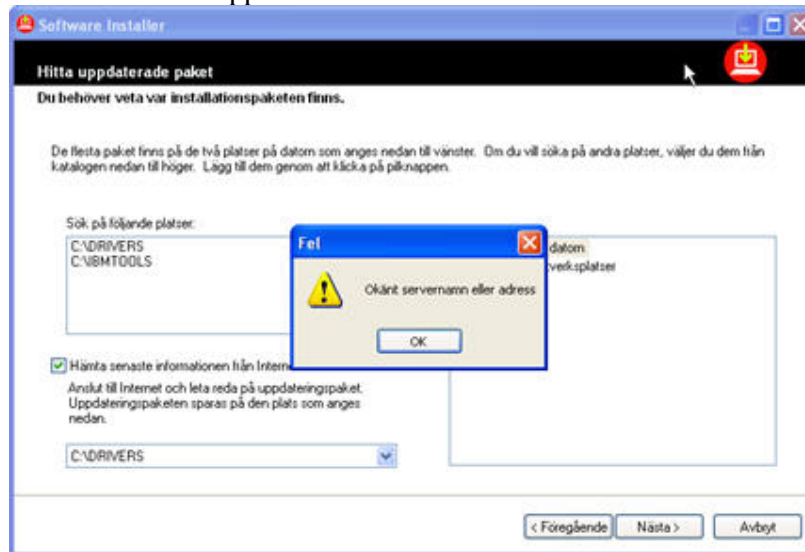
Error medelände – Internet anslutning



Om anslutning till servern inte kan etableras, framträder följande meddelande: Detta error meddelande menar vanligtvis att klientens system inte har anslutning till Internet. Klicka OK för att återgå till föregående skärm. Valmöjligheten för "hämta senaste information från Internet" kommer ej längre att vara vald. Vänligen tillrättvisa Internet anslutningen, återvälj radio knappen för att söka Internet, och försök igen.



Följande error kommer att uppenbaras om personlig firewall sättning är uppsatt för att blockera inträde till denna applikation.



Vänligen modifiera dina personliga firewall program så att du får inträde till Mjukvaru Installationen.

Tillbaka till början

Användning av Mjukvaru installation genom en proxy server

Mjukvaru Installationen ärver proxy sättningar från Internet Explorer. För att modifiera dina proxy sättningar så att du kan använda Mjukvaru Installationen går du till Windows Kontroll Panel och väljer Internet valmöjligheter ikonen, sedan klicka på Anslutnings tabben för att ställa in proxy eller kontakt sättningen. Vänligen kontakta din nätverks administratör om du inte vet vad dessa inställningar border vara.

OBS: Mjukvaru Installationen använder passiv FTP för åtkomst av filer från support för att vara kompatibel med dom flesta firewalls och routrar. Detta måste möjliggöras om en firewall är använd. (Detta är möjliggjorts genom det förinställda i dom flesta fall). Om passiv FTP är omöjliggjord kommer applikationen att hänga sig när den kollar efter uppdateringar över Internet.

Tillbaka till början

Godkännande av licens avtalet

Om nya Mjukvaror eller drivrutiner är funna på Internet och som är relevanta till det system som är under användande kommer ett licens avtal att framträda.

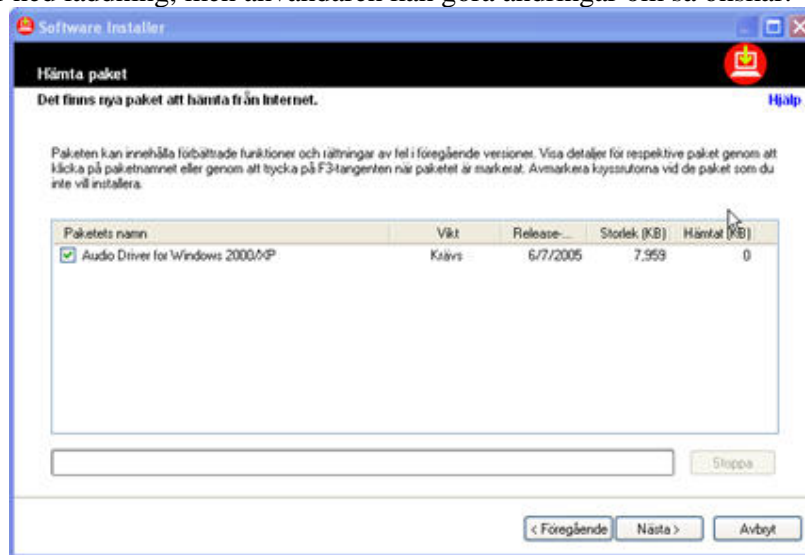


Detta avtal gäller alla mjukvaror som kommer att var tillgängliga för ned laddning på följande skärm. Acceptera avtalen och klicka på Nästa.

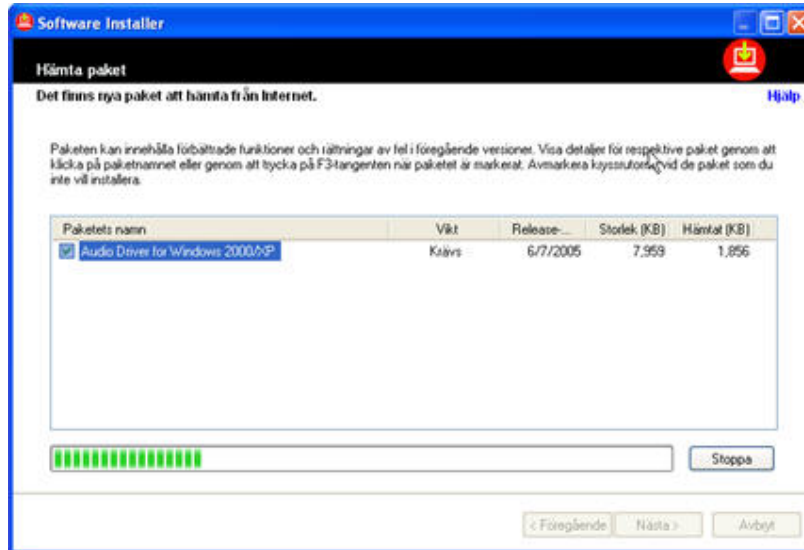
Tillbaka till början

Ladda ner mjukvaror och drivrutiner

När licens avtalet har blivit accepterat, framträder “Ladda ner innehållsförteckning” skärmen. Dom mjukvaror och drivrutiner som är listade är antingen, ej installerade eller på en “back level version”. Genom det förinställda, allt innehåll kommer att väljas för ned laddning, men användaren kan göra ändringar om så önskar.

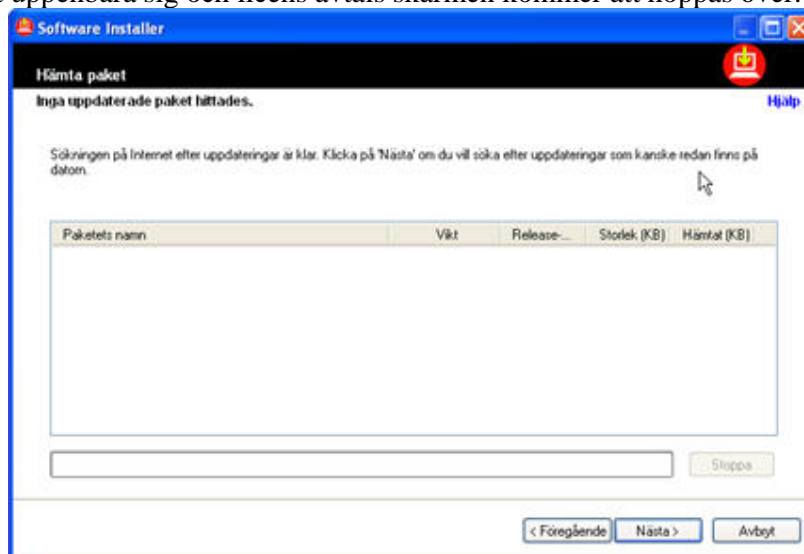


När dylikt har blivit utvalt för ned laddning , klicka Nästa för att starta ned laddningen. “Loaded KB” kolumnen indikerar hur många KiloBytes som har fått och en status lista över total ned laddning framträder i botten av skärmen. Om ned laddningen behöver pausas , klicka Stopp. Ned laddningen kommer att återgå till den senaste punkt när du klickar Nästa igen. Du kan också stänga Mjukvaru Installationen och den kommer att återgå till den senaste punkten när du kör den igen om så skulle behövas.



OBS: Om en uppgradering till Mjukvaru Installationen blir tillgänglig, kommer endast denna uppgradering visa sig i ladda ner listan. Klicka Nästa, och applikationen kommer automatiskt att uppdatera sig till den senaste versionen.

Om inga uppdateringar från Internet är tillgängliga för din maskin, kommer följande skärm att uppenbara sig och licens avtals skärmen kommer att hoppas över.



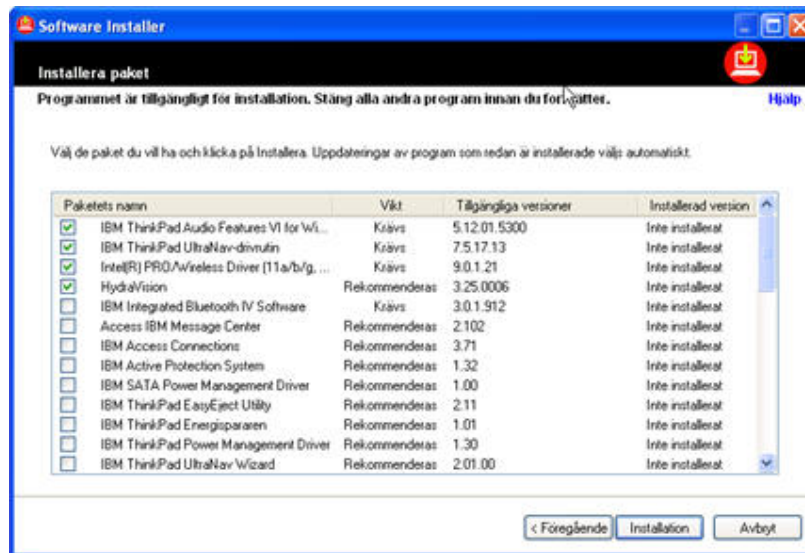
Klicka Nästa för att gå vidare till installations skärmen.

Tillbaka till början

Installations uppdateringar

Denna skärm tillåter dig att välja vilka uppdateringar du vill tillämpa. Alla nyare versioner av mjukvara eller drivrutiner blir förvalda genom det förinställda valet, även om du ej har installerat. Klicka iväg om du inte vill installera. Om en drivrutin eller mjukvara har en "<--" symbol listad i den installerade kolumnen indikerar detta att det är den senaste drivrutinerna.

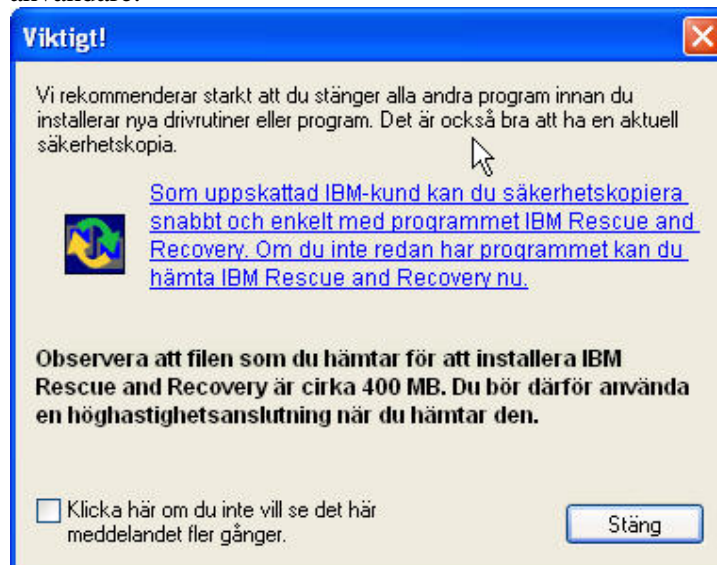




Tillbaka till början

Skapa säkerhetskopia

När du installerar drivrutiner och mjukvaror är det alltid bäst att se till att alla andra applikationer är stängda och att vara helt säker på att ha full säkerhetskopia av det system som används. Tur att ThinkVantage System Updatering är det perfekta verktyg för att backa upp ditt system och är tillgänglig för ThinkPad eller ThinkCentre användare.

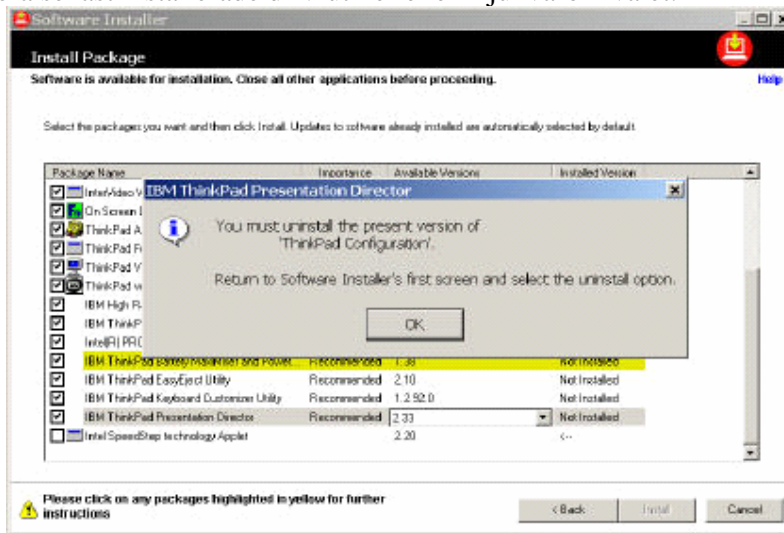


En påminnelse kommer att framträda så att du kan backa upp ditt system om det är nya drivrutiner eller mjukvaror för installation. Om du inte har Rescue och Recovery installerat, klicka då på den blå texten för att ladda ner och installera Rescue och Recovery för att skapa en säkerhetskopia av ditt system. Om du inte vill se dessa påminnelser i framtiden klickar du enkelt i marginalen/kanten och meddelandet kommer inte upp igen.

Tillbaka till början

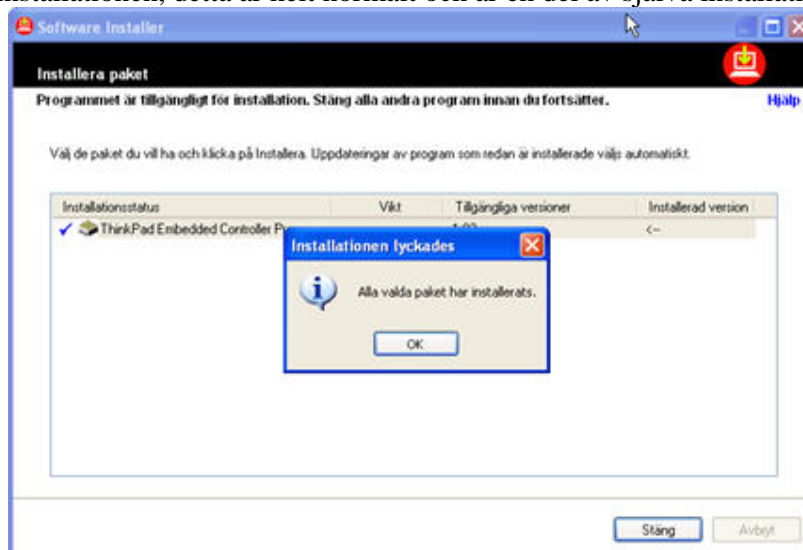
Vad betyder det om vissa installerbara punkter har gul bakgrund?

Vissa mjukvaror och drivrutiner kan inte installeras automatiskt innan användaren har utfört en precis funktion. Dessa punkter kan man avpricka så att du kan fortsätta med att ladda ner, eller välj en punkt med gul bakgrund och fullfölj instruktionerna. I dom flesta fall fås instruktioner för att avinstallera en utvald drivrutin manuellt innan du kan fortsätta. Detta kan göras på applikationens första sida genom att välja "avinstallera senast installerade drivrutiner eller mjukvaror" valet.



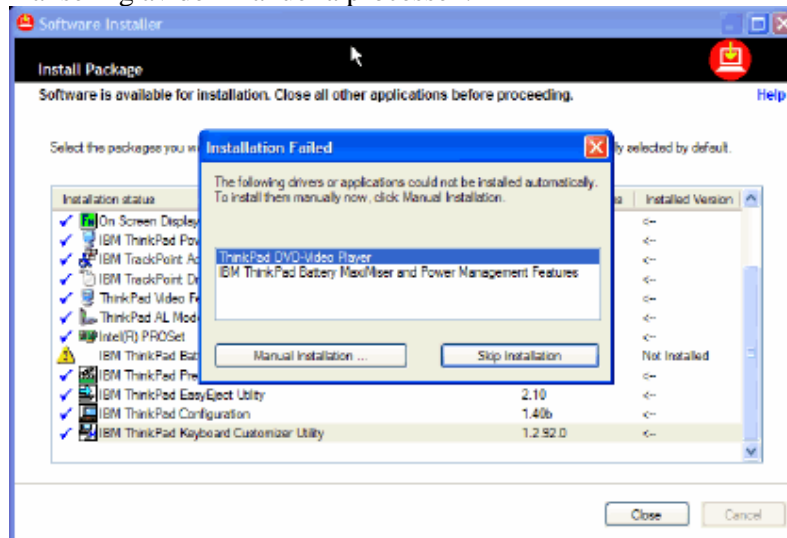
För att påbörja installation av mjukvara och drivrutiner klicka på Nästa. Vänligen se till att alla övriga applikationer är stängda först, för att vara säker på en enkel installation av mjukvara och drivrutiner. När installationen har påbörjats kan den ej avbrytas.

OBS: Du kommer troligtvis att se flera olika skärmar dyka upp och försvinna under tiden av installationen, detta är helt normalt och är en del av själva installationen.



Då var och en av drivrutinerna är installerade dyker en blå bock upp. När alla punkter är installerade dyker ett meddelande upp och talar om att allt har installerats till punkt och pricka.

Det är möjligt att vissa mjukvaror och drivrutiner inte kan bli installerade automatiskt. Om detta inträffar dyker en gul triangel upp bredvid denna punkt och en dialog ruta framträder med information om vilken punkt som ej har blivit installerad automatiskt. Välj en punkt i denna ruta för att få instruktioner om hur du installerar manuellt eller automatisk lansering av den manuella processen.

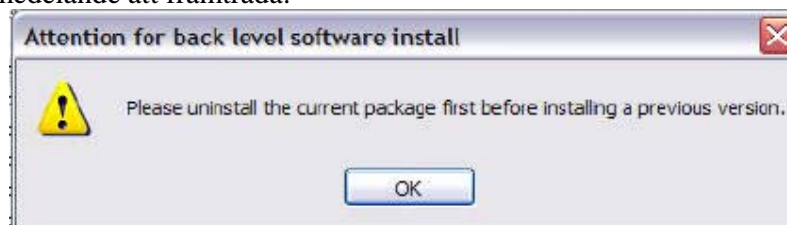


Tillbaka till början

Installera en Backlevel driver

Mjukvaru installationen supporterar att gå tillbaka till backlevel version av drivrutinen. För att installera en backlevel driver, välj versionen "lediga versioner" i kolumnen för att se andra versioner som kan installeras.

Det är väldigt viktigt att den förinställda versionen avinstalleras manuellt innan backlevel versionen av drivrutin eller mjukvara installeras. Om du försöker installera en backlevel version av en drivrutin direkt över den som redan är där, kommer följande meddelande att framträda:



Du kan klicka OK för att fortsätta installera över den version som redan är där, men allvarliga problem kan uppstå och detta är inte att rekommendera. För att undvika problem avinstallera den version som redan är där först.

Tillbaka till början

Slutföra installerings processen

När allar drivrutiner och mjukvaror har blivit installerade korrekt, stäng mjukvaru installation. Ett meddelande uppträder som säger att du måste starta om din dator. Klicka Ja för omstart och det kommer att färdigställa installations processen.

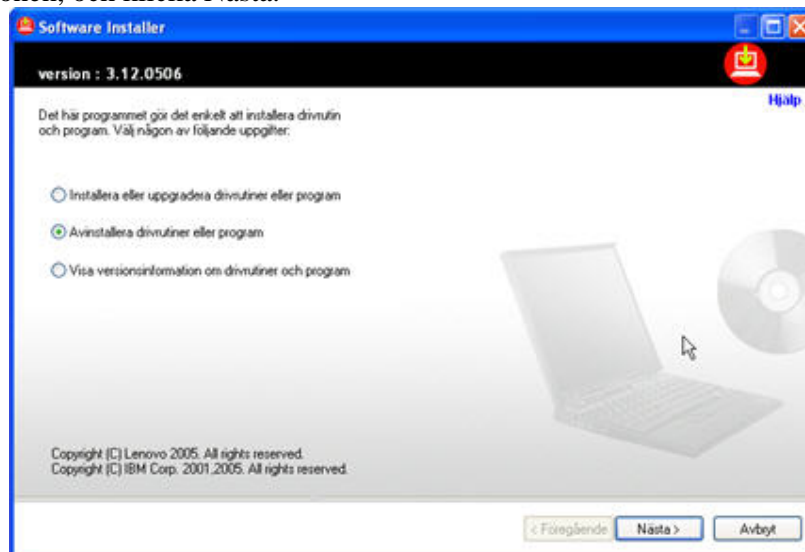
OBS: Vissa uppdateringar såsom BIOS kräver att systemet startas om mer än en gång för att installations processen skall färdigställas. Användaren kommer att få upp direktiv på skärmen vad som gäller ifall om mer än en omstart krävs.

Det är mycket viktigt att noggrant följa dom instruktioner som gäller för installation av BIOS eller medföljda kontroller. Du måste vara inpluggad med ett fullt laddat batteri och processen kan inte avbrytas då den är startad. Misslyckande av att följa instruktionerna kan skada din maskin.

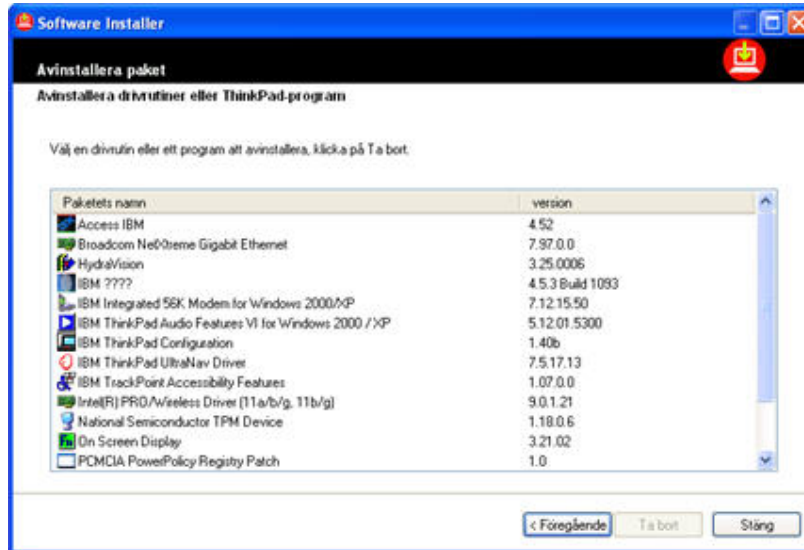
Tillbaka till början

Avinstallera aktuella installerade drivrutiner och mjukvara

Mjukvaru installation kommer också med möjlighet att avinstallera aktuella redan installerade drivrutiner och mjukvaror. Denna egenskap skiljer sig en anning från vad som är tillgänglig i Microsoft Windows "Lägg till avlägsna program" faciliteten då denna tillåter användare att avinstallera vissa komponenter av en applikation istället för hela applikationen. För att använda denna funktion välj det från första skärmen av applikationen, och klicka Nästa.



Avinstallera skärmen är skyltad



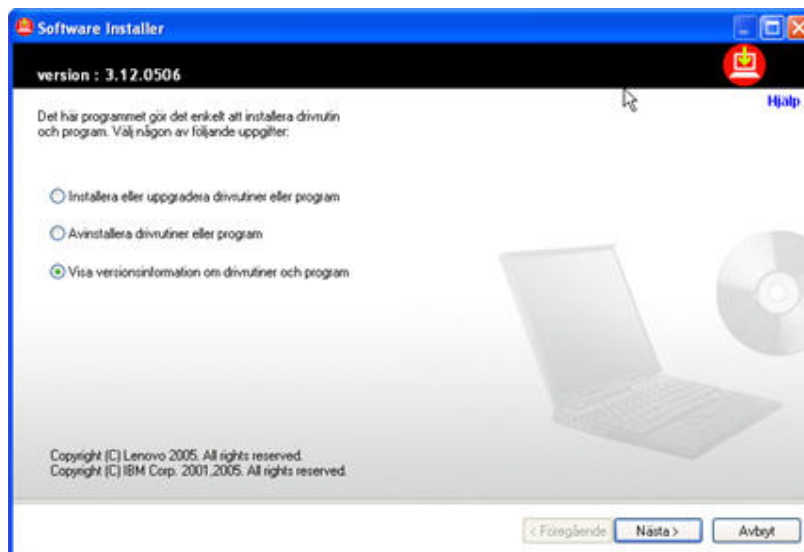
För att avinstallera en driver eller applikation välj det från listan och klicka Ta bort, följ sedan direktiven. Många system kräver att du omstartar ditt system efter att avinstallationen är gjord.

Denna egenskap är olik den "Lägg till avlägsna program" egenskapen i Windows Kontroll Panel i denna tillåter den dig att avinstaller komponenter av vissa drivrutiner eller mjukvara för att skräddasy din egen gestaltning.

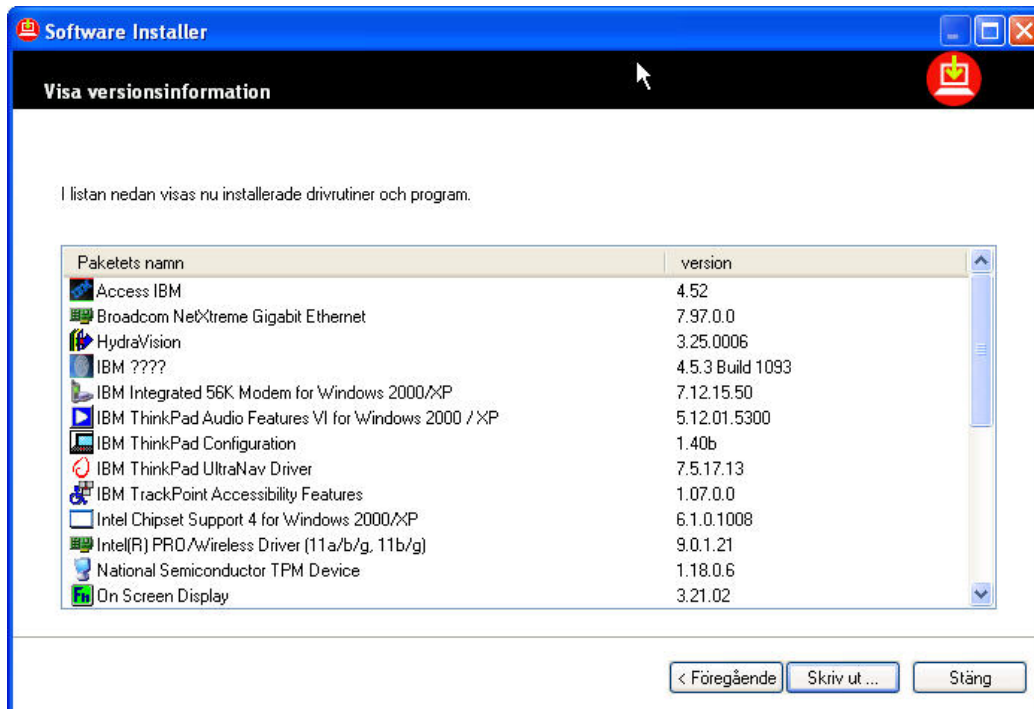
Tillbaka till början

Se information om driver och applikationer

Mjukvaru installation förser dig med facilitet att se över den aktuella installerade versionen av mjukvara och drivrutiner på ditt system. För åtkomst av denna facilitet "Se information om driver och applikation version" på första skärmen och klicka Nästa.



Följande skärm kommer att framträda:



Från denna skärm kan du klicka Skriv ut för att spara ett dokument av dom versioner installerade mjukvaror eller för att använda problemsöknings hjälp när du arbetar med en supporterande ingenjör.

Tillbaka till början

Få support för mjukvaru installation

Om du har problem att använda mjukvaru installationen på ett supporterat system var då vänlig kontakta Support Center.

Vi välkomnar alltid feedback (goda som dåliga) eller ideér för nya egenskaper till verktyget. Vänligen använd feedback egenskapen längst ned på denna sida för att lägga in dina förslag.

Tillbaka till början

Möjliggöra tyst installation av Mjukvaru Installation

Detta är endast för system administratörers användning för möjliggörande av ljudlös Mjukvaru Installation.

Starta Windows 2000 eller XP och logga in med administrativ privilegium.

Ladda ner en speciel version av Mjukvaru Installation.

Ladda ner speciel version av Mjukvaru Installation (1MB).

Drag ut applikationen ljudlöst genom att skriva följande kommand från katalogen där filen tillhör:

```
77pm23ww /s
```

Installera applikationen ljudlöst: Skriv följande kommand rad:

```
C:\DRIVERS\WIN\SWINST\SETUP.EXE /S
```

OBS: Dessa kommand kan vara tillagda till en batch fil för att automatisera processen.

SETUP.EXE supporterar också /O parameter som kan användas i kombination med S/ för att automatiskt lansera applikationen efter installation. Exempel:  
C:\DRIVERS\WIN\SWINST\SETUP.EXE /S /o

Tillbaka till början

Begränsningar

Många ThinkVantage Technology applikationer är inte inkluderade här ännu. Support för dessa applikationer kommer mycket snart.

BIOS och Embedded Controllers kan inte bli backlevelad genom denna applikation. ThinkPad T20, T21, T22, T23, ThinkPad X23, och ThinkPad A30, A31 seriers BIOS och Embedded Controllers kan inte bli uppdaterade automatiskt. Uppdateringar måste laddas ner manuellt från webben och sedan uppdatera.

Disketter och fireware uppdateringar kan inte installeras automatiskt. Dessa inkluderar Hibernation utility disketten och hård disken och optical drive firmware uppdateringar.

Dessa måste laddas ner först manuellt från webben och uppdateras från disketten. ThinkPad UltraNav Wizard 2.01.00 avinstallation felar efter att blivit uppgraderad från version 1.

Mediamatics DVD mjukvaru uppdatering kommer att framträda som en ledig installations fil, men kommer inte att installera på dom system där bas programmet ej är installerat.

På ThinkPad R30 system, High Rate Wireless LAN MINI-PCI Combo kort kan framträda som ett ostabilt paket, även då systemet inte har wireless nätverk.

På ThinkPad R30, Intel Speedstep Technology Applet är listad två gånger på avinstallera sidan.

Uppgradera DVD mjukvaran på en ThinkPad T21 kan ibland ej fungera som den skall. Detta system var frisläpt före det automatiska installationen var tillgänglig.

Vissa driv uppdateringar kan ibland ej visa sig i den ned laddade listan om inte senaste Microsoft fixpacks har blivit installerat genom Microsoft Windows Update.

Uppdatera drivrutiner till nya versioner kommer att korrektera dessa problem. \DRIVERS katalogen kan inte skrivas då den skyddar denna applikation för nya uppdateringar från Internet.

Version 6.0, Service Pack 1 för Windows Internet Explorer måste installeras på systemet. Om Service Pack 1 inte installeras, kan ned laddningar fungera inkorrekt. Använd Microsoft Windows uppdatering för att uppdatera ditt system till aktuell nivå.