

ThinkCentre™



Úvodní příručka

Uvnitř

- **důležité bezpečnostní informace**
- **záruka a upozornění**
- **nastavení počítače**
- **obnova softwaru**
- **odstraňování problémů a diagnostika**
- **pomoc a servis**
- **nabídka softwaru IBM Lotus**

ThinkCentre™



Úvodní příručka

Poznámka

Před použitím těchto informací a produktu, který podporují, si přečtěte následující informace:

- “Důležité bezpečnostní informace” na stránce v
- Dodatek B, “Prohlášení IBM o omezené záruce Z125-4753-08 04/2004”, na stránce 35
- Dodatek D, “Poznámky”, na stránce 61

Obsah

Důležité bezpečnostní informace	v
Stavy, které vyžadují okamžitou akci	v
Obecné bezpečnostní pokyny.	vi
Další bezpečnostní informace	ix
Poznámka k lithiové baterii	x
Bezpečnostní informace k modemu	x
Prohlášení o shodě pro lasery.	x
Další nápověda	xiii
Kapitola 1. Uspořádání pracoviště	1
Jak dosáhnout co největšího pohodlí	1
Kapitola 2. Nastavení počítače	3
Zapnutí napájení.	7
Dokončení instalace softwaru	7
Dokončení důležitých úloh	7
Aktualizace operačního systému	8
Instalace jiných operačních systémů	8
Aktualizace antivirového softwaru	8
Spuštění obslužného programu Setup Utility	8
Vypnutí počítače	9
Záznam informací o počítači	9
Kapitola 3. Obnova softwaru	11
Vytvoření a použití disků Product Recovery	11
Zálohování a obnova	12
Použití pracovní plochy Rescue and Recovery	13
Řešení problémů při obnově	15
Vytvoření a použití média pro obnovu	15
Vytvoření a použití záchranné diskety Recovery Repair.	16
Obnova nebo instalace ovladačů zařízení	17
Nastavení spouštěcího zařízení ve spouštěcí posloupnosti	18
Kapitola 4. Jak získat zákaznickou podporu a servis	19
Jak získat informace	19
Jak získat podporu a servis	19
Zakoupení dalších služeb.	22
Kapitola 5. Odstraňování problémů a diagnostika	23
Základní odstraňování problémů	23
Diagnostika pomocí kontroltek	24

PC Doctor Dos Diagnostics	25
Kódy chyb	26
Kódy zvukových signálů testu POST	28
Dodatek A. Nabídka softwaru IBM Lotus	31
Dodatek B. Prohlášení IBM o omezené záruce Z125-4753-08 04/2004	35
Část 1 - Obecná ustanovení	35
Část 2 - Ustanovení specifická pro jednotlivé státy	38
Část 3 - Informace o záruce	50
Seznam telefonních čísel	55
Dodatek k záruce pro Mexiko	56
Dodatek C. Jednotky CRU (Customer Replacement Units).	59
Dodatek D. Poznámky	61
Ochranné známky	62
Upozornění k elektromagnetickému vyzařování	63
Poznámka k napájecí šňůře	66
Upozornění ke kabelům a šňůrám z PVC.	68

Důležité bezpečnostní informace

Poznámka

Nejprve si, prosím, přečtěte důležité bezpečnostní informace.

Tyto informace vám pomohou bezpečně používat váš osobní počítač IBM®. Uschovejte si dokumentaci dodanou s počítačem IBM a postupujte v souladu s ní. Informace v tomto dokumentu nemění podmínky, za kterých jste počítač pořídili, ani podmínky v Prohlášení IBM o omezené záruce.

Bezpečnost zákazníků je důležitá. Produkty jsou navrženy tak, aby byly bezpečné a účinné. Osobní počítače jsou však elektronická zařízení. Napájecí šňůry, napájecí adaptéry a další díly mohou způsobit nebezpečné situace vedoucí k úrazu nebo poškození majetku, zvláště jsou-li používány nesprávným způsobem. Toto nebezpečí snížíte tím, že budete postupovat podle návodu k produktu, že budete dodržovat pokyny uvedené na produktu a v dokumentaci a že si pečlivě přečtete informace v tomto dokumentu. Dodržováním pokynů uvedených v tomto dokumentu a v dokumentaci k produktu se budete chránit před nebezpečím a vytvoříte bezpečnější pracovní prostředí u počítače.

Poznámka: Tyto informace obsahují odkazy na napájecí adaptéry a baterie. Kromě mobilních osobních počítačů IBM dodává další produkty (jako reproduktory a monitory), které mají externí napájecí adaptéry. Máte-li takový produkt, tyto informace platí i pro něj. Počítače mohou obsahovat vnitřní baterii velikosti mince, která poskytuje proud pro systémové hodiny, i když počítač není připojen k napájení, takže se bezpečnostní informace pro baterie vztahují ke všem počítačům.

Stavy, které vyžadují okamžitou akci

K poškození produktu může dojít nesprávným používáním nebo zanedbáním údržby. Některé poškození může být natolik závažné, že by produkt neměl být používán, dokud není zkontrolován a případně opraven autorizovaným servisem.

Při zapínání věnujte produktu, jako každému elektronickému zařízení, pozornost. Ve výjimečných případech můžete ucítit či uvidět dým nebo jiskry vylétující z ventilačních otvorů nebo můžete uslyšet zvuk jako prasknutí nebo zasyčení. Tyto jevy mohou znamenat, že selhala vnitřní elektronická součástka tak, že neohrožuje bezpečnost. Také mohou znamenat, že došlo k nebezpečné poruše. Nepodstupujte zbytečné riziko a nepokoušejte se vyřešit situaci sami.

Počítač a jeho díly často kontrolujte, zda nevykazují známky poškození nebo nebezpečí. Nejsou-li všechny díly v pořádku, produkt nepoužívejte. Obratě se na servisní středisko IBM nebo na výrobce produktu, aby vám sdělili, jak produkt

zkontrolovat a případně opravit. Telefonní čísla na servisní střediska IBM jsou uvedena v části “Jak získat zákaznickou podporu a servis” v této publikaci.

Pokud dojde k některému z výjimečných případů uvedených níže, přestaňte používat produkt a odpojte ho od napájení a telekomunikačních linek, dokud nezískáte od servisního střediska IBM pokyny pro další postup.

Telefonní čísla na servisní střediska IBM jsou uvedena v části “Zákaznická podpora a servis” dále v této publikaci.

- Napájecí šňůry a adaptéry, zástrčky, chrániče přepětí nebo napájecí zdroje jsou prasklé, rozbité nebo jinak poškozené.
- Znamky přehřátí, kouře, jisker nebo ohně.
- Poškození baterie (jako praskliny či promáčknutí), výtok z baterie nebo usazování cizího materiálu na baterii.
- Produkt vydává praskavý či syčivý zvuk nebo zápach.
- Znamky, že na počítač, napájecí šňůru či napájecí adaptér byla vylita kapalina nebo upuštěn předmět.
- Počítač, napájecí šňůra nebo napájecí adaptér přišly do styku s tekutinou.
- Produkt byl upuštěn nebo jinak poškozen.
- Produkt nefunguje normálně při dodržování návodu k použití.

Poznámka: Zjistíte-li některý z těchto případů u produktu od jiného výrobce než IBM (například prodlužovacího kabelu), přestaňte ho používat, dokud nezískáte od výrobce pokyny pro další postup nebo odpovídající náhradu.

Obecné bezpečnostní pokyny

Riziko úrazu či poškození majetku snížíte dodržováním následujících bezpečnostních pravidel.

Opravy

Neopravujte produkt sami, pokud k tomu nemáte pokyn od servisního střediska IBM. Opravy zadávejte pouze servisu, který má oprávnění od IBM pro váš konkrétní produkt.

Poznámka: Některé díly mohou vyměnit zákazníci. Tyto díly jsou označovány jako CRU (Customer Replaceable Units). IBM explicitně označuje díly CRU a poskytuje dokumentaci s pokyny, které uvádějí, kdy mají zákazníci tyto díly vyměňovat. Při těchto výměnách musíte všechny pokyny přesně dodržovat. Před výměnou se vždy ujistěte, že je produkt vypnutý a odpojený od napájení. S jakýmkoliv otázkami se obraťte na servisní středisko IBM.

Napájecí šňůry a napájecí adaptéry

Používejte pouze napájecí šňůry a napájecí adaptéry dodávané výrobcem produktu.

Nenamotávejte napájecí šňůru na adaptér nebo jiný předmět. Kabel se tak může odřít, prasknout nebo zprohýbat. To představuje bezpečnostní riziko.

Napájecí šňůry umístěte tak, aby po nich nikdo nešlapal, nezakopl o ně nebo aby je neskříply nějaké předměty.

Napájecí šňůry a adaptéry chraňte před kapalinami. Například nenechávejte napájecí šňůru nebo adaptér v blízkosti umyvadel, van, záchodů nebo podlah umývaných vodou. Kapaliny mohou způsobit krátké spojení, zvláště byl-li kabel nebo adaptér nesprávně používán. Kapaliny také způsobují postupnou korozi kontaktů kabelu nebo konektoru, která může způsobit přehřátí.

Napájecí šňůry a datové kabely vždy připojujte ve správném pořadí a ujistěte se, že jsou bezpečně a úplně zapojeny do zásuvek.

Nepoužívejte napájecí adaptér, který má známky koroze na kolících zástrčky nebo vykazuje známky přehřátí (například poškozený plast) na zástrčce nebo kdekoliv na adaptéru.

Nepoužívejte napájecí šňůry, jejichž kolíky na zástrčce nebo konektoru vykazují známky koroze nebo přehřátí, nebo které jsou jakýmkoliv způsobem poškozeny.

Prodlužovací kabely a podobná zařízení

Ověřte, že prodlužovací kabely, chrániče přepětí, nepřerušitelné zdroje napájení (UPS) a zásuvky odpovídají požadavkům produktu na elektrický příkon. Tato zařízení nikdy nepřetěžujte. Používáte-li napájecí lišty, nepřekračujte doporučený příkon na vstupu. S otázkami o příkonu a požadavcích na napájení se obraťte na elektrotechnika.

Zástrčky a zásuvky

Pokud zásuvka, kterou chcete použít pro vaše zařízení, vykazuje znaky poškození nebo koroze, nepoužívejte ji, dokud není opravena kvalifikovaným elektrotechnikem.

Zástrčku neohýbejte a neupravujte. Je-li zástrčka poškozena, získejte od výrobce náhradu.

Některé produkty mají tříkolíkovou zástrčku. Tato zástrčka patří do zásuvek s ochranným kolíkem. Tím se zvyšuje bezpečnost. Nedávejte tyto zástrčky do zásuvek jiného typu (bez ochranného kolíku). Není-li možné zasunout zástrčku do zásuvky, obraťte se na elektrotechnika, aby vám dodal odpovídající adaptér nebo zásuvku vyměnil (za typ s ochranným kolíkem). Zásuvky nikdy nepřetěžujte. Celkový příkon systému by neměl přesáhnout 80 procent jmenovitého příkonu okruhu. S otázkami o napájení a příkonu okruhů se obraťte na elektrotechnika.

Ujistěte se, že používaná zásuvka je správně zapojena, snadno dostupná a poblíž zařízení. Napájecí šňůry nenapínejte způsobem, který kabely namáhá.

Zařízení k zásuvkám připojujte do zásuvek a odpojujte ze zásuvek opatrně.

Baterie

Všechny osobní počítače IBM obsahují nedobíjitelnou baterii velikosti mince, která napájí systémové hodiny. Mobilní produkty, jako jsou notebooky Thinkpad, dále používají dobíjitelnou baterii pro napájení systému nepřipojeného k napájení. Baterie od IBM byly testovány na kompatibilitu a vaším produktem a měly by být nahrazeny pouze schválenými bateriemi.

Nikdy baterii neotvírejte a nepokoušejte se ji opravit. Nepokoušejte se baterii promáčknout, propíchnout nebo spálit a nezkratujte její kontakty. Nevystavujte baterii vodě nebo jiným kapalinám. Baterie nabíjejte pouze podle pokynů v dokumentaci dodávané s baterií.

Nesprávné zacházení s baterií může způsobit její přehřátí a únik plynu z baterie nebo její vzplanutí. Je-li baterie poškozena nebo zjistíte-li, že baterie teče nebo že se na jejích kontaktech usazuje cizí materiál, přestaňte baterii používat a pořídte si novou baterii od výrobce baterie.

Baterie, které nebyly dlouho používány, mohou ztrácet účinnost. U některých baterií (obzvláště Li-Ion) ponechání nepoužívané baterie ve vybitém stavu zvýší možnost zkratu baterie, což zkrátí životnost baterie a představuje bezpečnostní riziko. Nenechávejte baterie Li-Ion úplně vybit a neskladujte je ve vybitém stavu.

Teplota a větrání produktu

Počítače po zapnutí a při dobíjení baterií vytvářejí teplo. Notebooky mohou vytvářet, vzhledem ke své malé velikosti, velké množství tepla. Vždy dodržujte tato základní pravidla:

- Když počítač pracuje nebo když se dobíjí baterie, nenechávejte počítač po dlouhou dobu na klíně nebo jiné části těla. Při normální činnosti počítač vytváří teplo. Dlouhodobý kontakt počítače s tělem může být nepříjemný nebo dokonce způsobit popáleniny.
- Nepoužívejte počítač a nedobíjejte baterii v blízkosti hořlavých materiálů nebo ve výbušném prostředí.
- Větrací otvory, větráky a chladiče jsou součástí produktu kvůli bezpečnosti, pohodlí a spolehlivému provozu. Při položení produktu na měkký povrch, jako je postel, pohovka nebo koberec, může dojít k zakrytí větracích otvorů nebo zablokování větráků. Větráky a větrací otvory nikdy neblokujte, nezakrývejte nebo nevypínejte.

Bezpečnost jednotek CD a DVD

Disky se v jednotkách CD a DVD otáčejí vysokou rychlostí. Je-li disk CD či DVD prasklý nebo jinak poškozený, může při jeho použití v jednotce dojít k jeho roztržení nebo roztržení. Abyste snížili riziko úrazu či poškození stroje dodržujte následující pokyny:

- Ukládejte disky CD a DVD v jejich originálním obalu.
- Neodkládejte disky CD a DVD na místa s přímým slunečním svitem a na místa blízka zdrojům tepla.
- Nenechávejte nepoužívané disky CD a DVD v počítači.
- Disky CD a DVD neohýbejte a nevkládejte je do počítače či obalu silou.
- Před každým použitím zkontrolujte, zda disk nevykazuje nějaké praskliny. Prasklé nebo poškozené disky nepoužívejte.

Další bezpečnostní informace

NEBEZPEČÍ

Elektrický proud v napájecích, telefonních a komunikačních kabelech je nebezpečný.

Ochrana před úrazem elektrickým proudem:

- **Za bouřky nepřipojujte ani neodpojujte kabely, neprovádějte instalaci, údržbu ani rekonfiguraci tohoto produktu.**
- **Všechny napájecí šňůry připojujte pouze k řádně zapojené elektrické zásuvce (s ochranným kolíkem).**
- **Všechna zařízení, která budou připojena k tomuto produktu, zapojte do správně zapojených zásuvek.**
- **Datové kabely připojujte nebo odpojujte, pokud možno, pouze jednou rukou.**
- **Nikdy nezapínejte zařízení, která vykazují známky poškození ohněm, vodou nebo jiná strukturální poškození.**
- **Pokud není v postupech instalace a konfigurace specifikováno jinak, odpojte před sejmutím krytů připojené napájecí šňůry, telekomunikační systémy, sítě a modem.**
- **Při instalaci, přemísťování nebo otvírání krytů tohoto produktu nebo připojených zařízení připojujte a odpojujte kabely způsobem popsaným v následující tabulce.**

Připojování:	Odpojování:
<ol style="list-style-type: none"> 1. Vypněte všechna zařízení. 2. Nejdříve připojte všechny kabely k zařízení. 3. Zapojte datové kabely ke konektorům. 4. Zapojte napájecí šňůry do zásuvky. 5. Zapněte zařízení. 	<ol style="list-style-type: none"> 1. Vypněte všechna zařízení. 2. Nejdříve odpojte napájecí šňůry ze zásuvky. 3. Odpojte datové kabely od konektorů. 4. Odpojte všechny kabely ze zařízení.

Poznámka k lithiové baterii

POZOR:

Při nesprávné výměně baterie hrozí nebezpečí exploze.

Při výměně baterie používejte pouze díl číslo IBM 33F8354 nebo baterii ekvivalentního typu doporučenou výrobcem. Baterie obsahuje lithium a při nesprávném používání, zacházení nebo likvidaci může explodovat.

Baterie se nesmí:

- Nechat přijít do styku s vodou.
- Zahřívat na více než 100°C (212°F).
- Opravovat nebo rozebírat.

Likvidace baterie musí být provedena podle místních předpisů a nařízení.

Bezpečnostní informace k modemu

Pro snížení rizika požáru, úrazu nebo poškození při používání telekomunikačního zařízení vždy dodržujte základní bezpečnostní pravidla, jako např.:

- Nikdy neinstalujte telefonní kabely za bouřky.
- Nikdy neinstalujte telefonní konektory ve vlhkém prostředí, pokud nejsou pro toto prostředí speciálně určeny.
- Nikdy se nedotýkejte neizolovaných telefonních drátů nebo svorek, dokud nebude telefonní linka odpojena od sítě.
- Při instalaci a úpravě telefonních linek buďte opatrní.
- Při bouře nepoužívejte telefon (nevztahuje se na bezdrátový typ). Hrozí nebezpečí úrazu elektrickým proudem od blesku.
- Nepoužívejte telefon v blízkosti úniku plynu.

Prohlášení o shodě pro lasery

Některé modely osobních počítačů IBM jsou vybaveny jednotkou CD-ROM nebo DVD-ROM. Jednotky CD-ROM a DVD-ROM jsou také prodávány samostatně. Jednotky CD-ROM a DVD-ROM jsou laserové produkty. Zařízení CD-ROM a DVD-ROM od IBM jsou v USA certifikována jako zařízení splňující požadavky ministerstva zdravotnictví stanovené v právních předpisech 21 Code of Federal Regulations (DHHS 21 CFR) Subchapter J pro laserová zařízení třídy 1. Celosvětově jsou jednotky certifikovány jako zařízení splňující směrnice IEC 825 a CENELEC EN 60 825 pro laserová zařízení třídy 1.

Pokud je instalována jednotka CD-ROM nebo DVD-ROM, dodržujte následující pokyny pro manipulaci.

POZOR:

Budete-li užívat ovládací prvky nebo provádět úpravy či procedury jiným než zde popsaným způsobem, můžete se vystavit nebezpečnému záření.

Odstranění krytů z jednotky CD-ROM nebo DVD-ROM může mít za následek vyzařování nebezpečného laserového záření. Uvnitř jednotky CD-ROM nebo DVD-ROM nejsou žádné opravitelné díly. **Neodstraňujte kryty jednotek.**

Některé jednotky CD-ROM a DVD-ROM obsahují laserovou diodu třídy 3A nebo třídy 3B. Uvědomte si následující:

NEBEZPEČÍ

Při otevření hrozí nebezpečí ozáření laserem. Nedívejte se přímo do paprsků (ani pomocí optických nástrojů) a vyvarujte se přímého ozáření paprsky.

Další nápověda

Tato *Úvodní příručka* přináší informace o tom, jak instalovat počítač IBM® a jak spustit operační systém. Tato publikace také obsahuje informace o tom, jak odstranit základní problémy, jak používat procedury obnovy softwaru a informace o tom, kam zavolat v případě, že potřebujete pomoc nebo servis.

Uživatelská příručka (User Guide) pro váš počítač obsahuje informace o instalaci volitelného hardwaru. Tento soubor PDF je k dispozici prostřednictvím ikony aplikace Access IBM na pracovní ploše vašeho počítače. Když instalujete volitelný hardware, prohlédněte si nebo vytiskněte *Uživatelskou příručku* (User Guide) pomocí programu Adobe Acrobat Reader.

Chcete-li se dozvědět více podrobností o níže uvedených tématech, klepněte na ikonu aplikace Access IBM na pracovní ploše nebo na volbu **Start** → **Access IBM**:

- Jak pracovat s počítačem (volba Using your computer).
- Jak nainstalovat volitelné hardwarové komponenty (volba Installing hardware options).
- Jak připojit komunikační kabely (volba Connecting communication cables).
- Jak odstranit běžné problémy (volba Troubleshooting common problems).
- Jak zaregistrovat počítač (volba Registering your computer).

Máte-li přístup k síti Internet, v síti WWW najdete aktuální informace týkající se vašeho počítače.

Vyhledat můžete následující informace:

- Instrukce k vyjímání a instalaci jednotek CRU (volba CRU removal and installation instructions).
- Publikace (volba Publications).
- Pokyny k odstraňování problémů (volba Troubleshooting information).
- Informace o jednotlivých dílech (volba Parts information).
- Soubory ke stažení a ovladače (volba Downloads and drivers).
- Odkazy na další užitečné zdroje informací (volba Links to other useful sources of information).

Chcete-li získat jakoukoliv z těchto informací, zadejte v prohlížeči následující adresu: <http://www.ibm.com/pc/support/site.wss/document.do?Indocid=part-video>

Kapitola 1. Uspořádání pracoviště

Chcete-li maximálně využívat vašeho počítače, uspořádejte si vybavení, které používáte, a pracovní prostor, který používáte, tak, aby uspořádání odpovídalo vykonávané činnosti. Mezi faktory, které mohou mít vliv na uspořádání pracovního prostoru, patří zdroje světla, proudění vzduchu a umístění zásuvek elektrické sítě.

Jak dosáhnout co největšího pohodlí

Ačkoli neexistuje ideální univerzální pracovní pozice, zde uvádíme několik rad, které vám pomohou nalézt vyhovující pracovní polohu.

Dlouhodobé sezení ve stejné pozici vyvolává únavu. Kvalitní židle může znamenat velký rozdíl. Opěradlo a sedadlo by měly být samostatně nastavitelné a pevné. Přední část sedadla měla být zahnutá, aby byl zmírněn tlak na stehna. Nastavte si sedadlo tak, aby vaše stehna byla umístěna rovnoběžně s podlahou a chodidla spočívala rovně na podlaze nebo na opěrce pro nohy.

Při používání klávesnice by mělo být předloktí umístěno rovnoběžně s podlahou a zápěstí by mělo být v uvolněné pozici. Snažte se lehce dotýkat kláves uvolněnými prsty. Maximální pohodlí získáte změnou sklonu klávesnice pomocí nastavitelných opěrek.



Nastavte monitor tak, aby horní část obrazovky byla na úrovni vašich očí nebo mírně pod úroveň vašich očí. Umístěte monitor do vzdálenosti, ze které pohodlně vidíte (obvykle 50 až 60 cm) a umístěte jej tak, že na něj vidíte, aniž byste museli otáčet tělem. Také ostatní vybavení, které často používáte, jako například telefon nebo myš, umístěte tak, aby byly pohodlně v dosahu.

Osvětlení a odrazy

Monitor umístěte tak, aby se v něm co nejméně odrazela stropní svítidla, okna a ostatní světelné zdroje. Rovněž světlo odražené od lesklých povrchů může způsobovat nepříjemné odrazy na obrazovce monitoru. Kdykoli je to možné, umístěte monitor kolmo

k oknům a ke zdrojům světla. V případě nutnosti omezte stropní osvětlení použitím slabších žárovek, nebo je vypněte. Pokud jste umístili monitor u okna, použijte k omezení slunečního světla záclony nebo rolety. Možná bude vhodné kvůli změnám osvětlení v místnosti měnit během dne nastavení jasu a kontrastu monitoru.

Pokud není možné zabránit odrazům nebo upravit osvětlení, může pomoci antireflexní filtr umístěný před obrazovkou. Tyto filtry však mohou ovlivnit jasnost obrazu na obrazovce; vyzkoušejte je proto až po vyčerpání ostatních způsobů potlačení odrazů.

Na problémech s odrazy se podílí také prach. Nezapomeňte pravidelně čistit obrazovku jemným hadříkem navlhčeným v tekutém čistícím prostředku na sklo.

Cirkulace vzduchu

Počítač a monitor produkují teplo. Ventilátor počítače vhání dovnitř čerstvý vzduch a vytlačuje horký vzduch. Horký vzduch z monitoru uniká ventilačními otvory. Zakrytí otvorů může způsobit přehřátí, jehož výsledkem může být špatná funkce nebo poškození. Umístěte proto počítač a monitor tak, aby nedošlo k zakrytí otvorů, obvykle stačí 51 mm volného prostoru. Ujistěte se také, že proudící vzduch neobtěžuje někoho jiného.

Zásuvky elektrické sítě a délka kabelů

Na konečné umístění počítače může mít vliv rozmístění zásuvek elektrické sítě a délka napájecích šňůr a kabelů, které se používají k připojení monitoru, tiskárny a ostatních zařízení.

Pravidla při úpravě pracoviště:

- Vyvarujte se použití prodlužovacích kabelů. Kdykoli je to možné, zapojte napájecí šňůru přímo do zásuvky elektrické sítě.
- Napájecí šňůry a ostatní kabely umístěte mimo místa, kde se chodí a kde by je mohl někdo náhodně vytrhnout.

Další informace o napájecích šňůrách najdete v této publikaci v části “Poznámka k napájecí šňůře” na stránce 66.

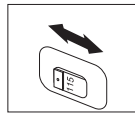
Kapitola 2. Nastavení počítače

Poznámka: Váš počítač nemusí mít všechny konektory popisované v této kapitole.

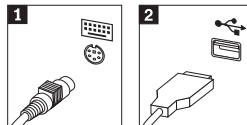
Tyto informace použijte při sestavování vašeho počítače. Podívejte se na malé ikony konektorů na zadní straně vašeho počítače.

Jsou-li na kabelech počítače a na panelu s konektory barevně označené konektory, slaďte barvu konce kabelu s barvou konektoru. Například dejte dohromady modrý konec kabelu s modrým konektorem na panelu, červený konec kabelu s červeným konektorem.

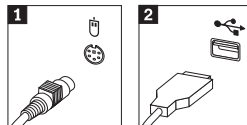
1. Zkontrolujte polohu přepínače napájecího napětí na zadní straně počítače. Je-li to třeba, použijte k jeho přepnutí hrot kuličkového pera.
 - Pokud je napájecí síťové napětí v rozmezí 90–137 V AC, nastavte přepínač na hodnotu 115 V.
 - Pokud je napájecí síťové napětí v rozmezí 180–265 V AC, nastavte přepínač na hodnotu 230 V.



2. Kabel klávesnice může mít standardní konektor klávesnice **1** nebo konektor USB (Universal Serial Bus) **2**. Připojte kabel od klávesnice do příslušného konektoru pro klávesnici.

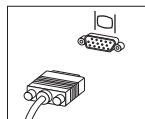


3. Myš může být vybavena standardním konektorem **1** nebo konektorem USB **2**. Připojte myš k odpovídajícímu konektoru.



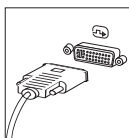
4. Připojte kabel monitoru do konektoru monitoru na počítači.
 - Máte-li monitor SVGA (Standard Video Graphics Array), připojte kabel do konektoru podle obrázku.

Poznámka: Má-li váš model dva konektory monitoru, použijte konektor na adaptéru AGP (Accelerated Graphics Port).

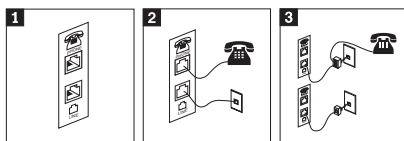


- Máte-li monitor DVI (digital video interface), připojte kabel ke konektoru podle obrázku.

Poznámka: V počítači musí být instalován adaptér, který podporuje monitor DVI.

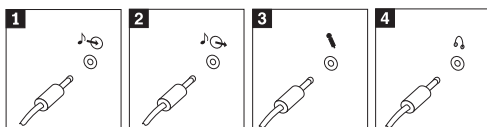


5. Máte-li modem, připojte modem.



- 1** K instalaci modemu použijte dvojici konektorů na zadní straně počítače.
- 2** Připojte jeden konec telefonního kabelu do telefonu a druhý konec kabelu připojte do telefonního konektoru na zadní straně počítače. Připojte konec kabelu od modemu ke konektoru pro modem, který je umístěn na zadní straně počítače, a druhý konec zapojte do telefonní zásuvky.
- 3** Pro připojení kabelů do telefonní zásuvky je v některých případech nutná rozdvojka nebo redukce, jak je vidět v horní části obrázku. Jak je vidět v dolní části obrázku, rozdvojku můžete použít i bez telefonu.

6. Máte-li audio zařízení, připojte ho podle následujících pokynů. Další informace o reproduktorech naleznete v krocích 7 a 8.



- 1** Vstup audio signálu
- 2** Výstup audio signálu
- 3** Mikrofon
- 4** Sluchátka

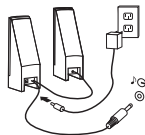
Tento konektor přijímá audio signál z externího audio zařízení, jako například ze stereosystému.

Tento konektor posílá audio signál z počítače na externí zařízení, jako jsou například napájené stereoreproduktory.

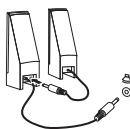
Tento konektor použijete pro připojení mikrofonu k vašemu počítači, chcete-li nahrávat zvuky nebo používáte-li software pro rozpoznání řeči.

Tento konektor použijte pro připojení sluchátek k vašemu počítači, chcete-li například poslouchat hudbu a nechcete nikoho rušit. Tento konektor se může nacházet vpředu na počítači.

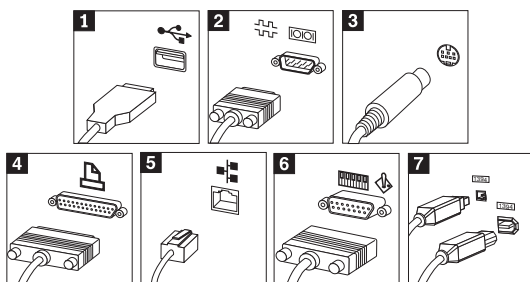
7. Máte-li *napájené* reproduktory s AC adaptérem, postupujte podle následujících pokynů.



- a. Pokud je to nutné, spojte reproduktory kabelem. Některé reproduktory jsou kabelem spojeny napevno.
 - b. Připojte kabel napájecího adaptéru k reproduktoru.
 - c. Připojte reproduktory k počítači.
 - d. Připojte napájecí adaptér do zásuvky.
8. Máte-li reproduktory *bez samostatného napájení*, postupujte podle následujících pokynů.



- a. Pokud je to nutné, spojte reproduktory kabelem. Některé reproduktory jsou kabelem spojeny napevno.
 - b. Připojte reproduktory k počítači.
9. Připojte všechna další zařízení. Váš počítač nemusí mít všechny zobrazené konektory.

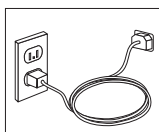


- 1** USB Tyto konektory použijte pro připojení zařízení, která se připojují přes USB (Universal Serial Bus), jako je myš, skener, tiskárna nebo PDA (Personal Digital Assistant).
- 2** Sériový Tento konektor použijete pro připojení externího modemu, sériové tiskárny nebo jiného zařízení, které používá 9poziční sériový konektor.
- 3** S-video Tento konektor použijete pro připojení televize s konektorem S-Video. Tento konektor je k dispozici na některých výkonných video adaptérech.
- 4** Paralelní Tento konektor použijete pro připojení paralelní tiskárny nebo jakéhokoliv jiného zařízení, které používá 25poziční paralelní konektor.
- 5** Ethernet Tento konektor použijete pro připojení počítače k lokální síti Ethernet nebo pro připojení kabelového modemu.

Důležité

Chcete-li počítač používat v prostředí vyhovujícím normě FCC pro připojení k síti Ethernet, použijte kabel Ethernet kategorie 5.

- 6** MIDI/joystick Tento konektor použijete pro připojení zařízení typu joystick, gamepad nebo MIDI (Musical Instrument Digital Interface), jako například klávesnice MIDI.
- 7** IEEE 1394 Tento konektor se někdy nazývá Firewire (žhavý drát), protože data jsou přenášena velkou rychlostí. Existují dva typy konektorů IEEE 1394: 4poziční a 6poziční. IEEE 1394 poskytuje připojení pro některé typy spotřební elektroniky, včetně digitálních zvukových zařízení a skenerů.
10. Napájecí šňůry připojte k řádně zapojeným elektrickým zásuvkám (s ochranným kolíkem).



Poznámka: Další informace o konektorech získáte prostřednictvím aplikace Access IBM, jejíž ikona je umístěna na pracovní ploše počítače.

Zapnutí napájení

Nejdříve zapněte monitor a další externí zařízení a potom počítač. Po dokončení úvodního testu POST okno s logem IBM zmizí. Je-li v počítači předinstalovaný software, spustí se program instalace programového vybavení.

Pokud během spouštění narazíte na problémy, prostudujte si část Kapitola 5, “Odstraňování problémů a diagnostika”, na stránce 23 a část Kapitola 4, “Jak získat zákaznickou podporu a servis”, na stránce 19.

Dokončení instalace softwaru

Důležité

Před použitím programů dodávaných s tímto počítačem si pozorně přečtěte licenční smlouvy. Tyto smlouvy podrobně stanoví práva, povinnosti a záruky vztahující se na software dodaný s tímto počítačem. Užíváním těchto programů vyjadřujete svůj souhlas s podmínkami těchto smluv. Pokud s podmínkami smluv připojených k tomuto softwaru nesouhlasíte, nepoužívejte programy. Namísto toho celý počítač bezodkladně vraťte a budou vám vráceny peníze.

Poznámka: Některé modely mohou mít předinstalovanou vícejazyčnou verzi systému Windows XP Pro. Má-li váš počítač tuto verzi, budete při procesu instalace vyzváni k výběru jazyka. Po instalaci lze jazyk změnit pomocí ovládacích panelů systému Windows.

Poté, co počítač poprvé spustíte, postupujte podle pokynů na obrazovce a dokončete instalaci softwaru. Pokud nedokončíte instalaci softwaru po prvním zapnutí počítače, může dojít k nepředvídatelným výsledkům. Po dokončení instalace klepněte na ikonu aplikace **Access IBM** na pracovní ploše, abyste získali více informací o vašem počítači.

Dokončení důležitých úloh

Jakmile dokončíte instalaci svého počítače, proveďte následující úkoly, které vám později ušetří čas i problémy:

- Vytvořte *diagnostickou* disketu. Diagnostický nástroj je součástí programu Product Recovery. Pokud si *diagnostickou* disketu vytvoříte včas, budete mít jistotu, že budete diagnostický nástroj moci použít i v případě, že program Product Recovery nebude přístupný. Podrobné informace najdete v části “Vytvoření diagnostické diskety” na stránce 25.
- Poznamenejte si typ počítače, model a sériové číslo vašeho počítače. Budete-li potřebovat servisní podporu, budete pravděpodobně vyzváni, abyste tyto údaje podali. Podrobné informace najdete v části “Záznam informací o počítači” na stránce 9.

Uchovávejte tuto *Úvodní příručku* na bezpečném místě. Je to jediná publikace, která obsahuje důležité informace o tom, jak znovu instalovat software dodaný s počítačem. Kapitola 3, “Obnova softwaru”, na stránce 11 obsahuje informace o obnově softwaru dodaného na počítači.

Aktualizace operačního systému

Společnost Microsoft® zveřejňuje aktualizace pro své různé operační systémy na webové stránce pro Microsoft Windows. Webová stránka automaticky určí, které aktualizace Windows jsou dostupné pro váš určitý počítač a zobrazí seznam těchto aktualizací. Aktualizace mohou být bezpečnostní opravy, nové verze částí systému Windows (jako media player), opravy nebo rozšíření dalších částí operačního systému Windows.

Podrobné informace o aktualizaci operačního systému najdete v rámci aplikace Access IBM.

Instalace jiných operačních systémů

Pokud instalujete vlastní operační systém, postupujte podle pokynů, které jste obdrželi spolu s diskem CD nebo disketami operačního systému. Nezapomeňte, že po instalaci operačního systému musíte nainstalovat všechny ovladače zařízení. Pokyny pro instalaci jsou obvykle dodávány s ovladači zařízení.

Aktualizace antivirového softwaru

Počítač je dodáván s programem Norton AntiVirus, který slouží k detekci a odstraňování virů. Pomocí aplikace LiveUpdate můžete získat nejnovější aktualizace z webové stránky Norton AntiVirus. Aplikace LiveUpdate stáhne nejnovější seznam virů a program Norton AntiVirus tento nový seznam použije při příští kontrole vašeho počítače.

Podrobné informace o aktualizaci antivirového softwaru najdete v rámci aplikace Access IBM.

Spuštění obslužného programu Setup Utility

Obslužný program Setup Utility umožňuje zobrazit, nastavit nebo změnit nastavení konfigurace systému BIOS a hesla.

1. Ukončete práci operačního systému a vypněte počítač.
2. Držte stisknutou klávesu F1 a zapněte počítač. Až se ozve několik zvukových signálů, klávesu F1 uvolněte.

Poznámka: Pokud bylo nastaveno heslo administrátora, nezobrazí se nabídka programu Setup Utility, dokud heslo nezadáte. Další informace o programu Setup Utility najdete v *Uživatelské příručce* (User Guide).

Program Setup Utility se může spustit automaticky, pokud se během POST zjistí, že byl z počítače odstraněn hardware nebo že do něj byl nový hardware instalován.

Vypnutí počítače

Jste-li připraveni vypnout počítač, dodržujte vždy postup pro vypínání operačního systému. Tím zabráníte ztrátě neuložených dat a poškození softwarových programů. K ukončení práce operačního systému Microsoft Windows[®] použijte položku Vypnout počítač z nabídky Start.

Záznam informací o počítači

Záznam informací o počítači vám může pomoci v případě, že potřebujete dát počítač opravit. Servisní technik bude nejspíše tyto informace požadovat.

Typ počítače, model a sériové číslo jsou uvedeny na štítcích vašeho počítače.
K zaznamenání informací použijte následující tabulku.

Název výrobku	_____
Typ a model počítače	_____
Sériové číslo (S/N)	_____
Datum zakoupení	_____

Při prvním prohlížení webové stránky IBM si zaregistrujte svůj počítač. Pokud si počítač zaregistrujete, budete moci využívat následující výhody:

- Rychlejší službu v případě, že požádáte o pomoc.
- Automatické upozornění na volně šířený software (freeware) a zvláštní nabídky.

Otevřete webovou stránku na adrese <http://www.ibm.com/pc/register/> a postupujte podle pokynů na obrazovce. Další informace o registraci počítače naleznete v rámci aplikace Access IBM.

Kapitola 3. Obnova softwaru

Programový produkt Rescue and Recovery poskytuje řadu možností obnovy pro téměř všechny situace. Části programu Rescue and Recovery jsou umístěny spolu s ostatními programy systému Windows, zatímco jiné části jsou umístěny v samostatné, skryté oblasti pevného disku specificky navrženého pro obnovu. Tato kapitola popisuje některé z možností obnovy, které poskytuje program Rescue and Recovery instalovaný na vašem počítači.

Činnosti prováděné před výskytem problému

- Vytvoření disků Product Recovery. Podrobné informace najdete v části "Vytvoření a použití disků Product Recovery".
- Vytvoření média pro obnovu. Podrobné informace najdete v části "Vytvoření a použití média pro obnovu" na stránce 15.
- Pravidelné zálohování pevného disku. Podrobné informace najdete v části "Zálohování a obnova" na stránce 12.
- Vytvoření diskety Recovery Repair. Podrobné informace najdete v části "Řešení problémů při obnově" na stránce 15.

Poznámka: Disk pro obnovu, první disk Product Recovery a první disk zálohy jsou zaváděcí disky a lze je spustit z libovolného typu jednotky CD či DVD kromě médií DVD-RAM.

Činnosti prováděné po výskytu problému

Většina úloh obnovy se spouští z pracovní plochy Rescue and Recovery. Podrobné informace najdete v části "Použití pracovní plochy Rescue and Recovery" na stránce 13.

Vytvoření a použití disků Product Recovery

Má-li váš počítač zapisovatelnou jednotku CD či DVD, můžete vytvořit sadu disků Product Recovery, která umožňuje obnovit obsah pevného disku do stavu, ve kterém byl při dodání počítače z výroby. Disky Product Recovery je vhodné použít, pokud počítač převádíte do jiné oblasti či prodáváte, nebo jako poslední možnost zprovoznění počítače, když selhaly všechny ostatní možnosti obnovy. Disky Product Recovery je vhodné vytvořit co nejdříve.

Poznámka: Licence Microsoft Windows povoluje vytvoření pouze jedné sady disků Product Recovery, proto je důležité tyto disky po vytvoření uložit na bezpečné místo.

Disky Product Recovery vytvoříte takto:

1. Na pracovní ploše Windows klepněte na volbu **Start** → **Programy** (v systému Windows XP klepněte na položku **Všechny programy**) → **Access IBM** → **Create Product Recovery discs**.
2. Postupujte podle pokynů na obrazovce.

Disky Product Recovery použijete takto:

Upozornění: Při obnově z disků Product Recovery na stav z výroby bude obsah disku vymazán a nahrazen původním obsahem z výroby.

1. Vložte disk programu Rescue and Recovery do jednotky CD nebo DVD.
2. Restartujte počítač.
3. Po chvíli se zobrazí pracovní plocha programu Rescue and Recovery.

Poznámka: Pokud se pracovní plocha Rescue and Recovery nezobrazí, může to být způsobeno tím, že zaváděcí zařízení (jednotka CD či DVD) není správně nastaveno ve spouštěcí posloupnosti systému BIOS. Podrobné informace najdete v části "Nastavení spouštěcího zařízení ve spouštěcí posloupnosti" na stránce 18.

4. V nabídce Rescue and Recovery klepněte na volbu **Restore factory contents**.
5. Postupujte podle pokynů na obrazovce. Jakmile k tomu budete vyzváni, vložte odpovídající disk Product Recovery.

Poznámka: Po obnově disku na stav z výroby může být nutné znovu instalovat některý software nebo ovladače. Podrobné informace najdete v části "Poznámky k obnově" na stránce 15.

Zálohování a obnova

Program Rescue and Recovery umožňuje zálohovat celý obsah disku včetně operačního systému, datových souborů, aplikačních programů a vlastního nastavení. Můžete určit, kam program Rescue and Recovery zálohu uloží:

- na chráněnou oblast pevného disku,
- na druhý pevný disk instalovaný v počítači,
- na externí připojený disk USB,
- na síťový disk,
- na zapisovatelný disk CD či DVD (pro tuto možnost je potřeba jednotka CD nebo DVD).

Po provedení zálohy pevného disku je možné obnovit celý obsah pevného disku nebo jen vybrané soubory.

Operaci zálohy provedete takto:

1. Na pracovní ploše Windows klepněte na volbu **Start** → **Všechny programy** → **Access IBM** a pak na program **Rescue and Recovery**. Program Rescue and Recovery se otevře.
2. V nabídce klepněte na volbu **Backup** a na volbu **Back up now**.
3. Postupujte podle pokynů na obrazovce.

Operaci obnovy provedete v programu Rescue and Recovery takto:

1. Na pracovní ploše Windows klepněte na volbu **Start** → **Všechny programy** → **Access IBM** a pak na program **Rescue and Recovery**. Spustí se program Rescue and Recovery.
2. V nabídce klepněte na volbu **Restore** a proveďte jednu z následujících možností:
 - Klepněte na volbu **Restore your system**, chcete-li obnovit disk do dříve zálohovaného stavu. Tato metoda vymaže obsah disku a nahradí ho daty ze zálohy. V průběhu operace budete mít před odstraněním souborů z pevného disku možnost uložit tyto soubory na jiné médium.
 - Klepněte na volbu **Restore files**, chcete-li obnovit pouze vybrané soubory ze zálohy.
3. Postupujte podle pokynů na obrazovce.

Návod, jak provést operaci obnovy z pracovní plochy Rescue and Recovery, naleznete v části “Použití pracovní plochy Rescue and Recovery”.

Použití pracovní plochy Rescue and Recovery

Pracovní plocha Rescue and Recovery je uložena na chráněné skryté oblasti pevného disku a pracuje nezávisle na operačním systému Windows. To umožňuje provést operaci obnovy, i když není možné spustit operační systém Windows. Z pracovní plochy Rescue and Recovery je možné provádět následující operace obnovy:

- **Záchrana souborů z pevného disku nebo ze zálohy:** Pracovní oblast programu Rescue and Recovery umožňuje vyhledat soubory na pevném disku a zkopírovat je na síťový disk nebo jiné zapisovatelné médium, jako je pevný disk, zařízení USB nebo disketa. Tato operace je možná, i když soubory nebyly zálohovány nebo byly po zálohování změněny. Také je možné zachránit jednotlivé soubory ze zálohy provedené programem Rescue and Recovery (TM) uložené na lokálním pevném disku, zařízení USB nebo na síťové jednotce.
- **Obnova disku ze zálohy provedené programem Rescue and Recovery:** Po provedení zálohy programem Rescue and Recovery je možné obnovovat soubory z pracovní plochy Rescue and Recovery, i když není možné spustit systém Windows.
- **Obnova disku do stavu z výroby:** Pracovní plocha Rescue and Recovery umožňuje obnovit obsah pevného disku na původní obsah z výroby. Je-li disk rozdělen na více oblastí, máte možnost obnovit obsah z výroby pouze na oblasti C: a ponechat ostatní

oblasti nedotčené. Protože pracovní plocha Rescue and Recovery pracuje nezávisle na operačním systému Windows, je možné obnovit obsah disku z výroby, i když není možné spustit systém Windows.

Upozornění: Obnovíte-li obsah pevného disku ze zálohy provedené programem Rescue and Recovery nebo obnovíte-li obsah disku na stav z výroby, všechny soubory na primární diskové oblasti (obvykle disk C:) budou v průběhu operace obnovy odstraněny. Je-li to možné, vytvořte kopie důležitých souborů. Není-li možné spustit systém Windows, můžete použít operaci záchrany souborů z pracovní plochy Rescue and Recovery a zkopírovat soubory z pevného disku na jiné médium.

Pracovní plochu Rescue and Recovery spustíte takto:

1. Vypněte počítač a nechte jej vypnutý alespoň 5 vteřin.
2. Při zapnutí počítače stiskněte a držte klávesu Enter nebo F11.
3. Až se ozve zvukový signál nebo až se zobrazí logo, klávesu Enter či F11 uvolněte.
4. Na výzvu zadejte heslo, je-li pro program Rescue and Recovery nastaveno. Po chvíli se zobrazí pracovní plocha Rescue and Recovery.

Poznámka: Pokud se pracovní plocha Rescue and Recovery nezobrazí, postupujte podle části “Řešení problémů při obnově” na stránce 15.

5. Proveďte jednu z následujících možností:
 - Chcete-li zachránit soubory z pevného disku nebo zálohy, klepněte na volbu **Rescue files** a postupujte podle pokynů na obrazovce.
 - Chcete-li obnovit obsah disku ze zálohy provedené programem Rescue and Recovery, klepněte na volbu **Restore your system** a postupujte podle pokynů na obrazovce.
 - Chcete-li obnovit obsah pevného disku na stav z výroby, klepněte na volbu **Restore your system** a postupujte podle pokynů na obrazovce.

Poznámka: Po obnově disku na stav z výroby může být nutné znovu instalovat některý software nebo ovladače. Podrobné informace najdete v části “Poznámky k obnově”.

- Informace o dalších možnostech pracovní plochy Rescue and Recovery získáte po klepnutí na volbu **Help**.

Poznámky k obnově

Poznámky:

1. Po obnově disku na stav z výroby může být nutné znovu instalovat ovladače pro některá zařízení. Podrobné informace najdete v části “Obnova nebo instalace ovladačů zařízení” na stránce 17.
2. Některé počítače jsou dodány s předinstalovaným softwarem Microsoft Office nebo Microsoft Works. Potřebujete-li obnovit nebo znovu instalovat aplikace Microsoft Office nebo Microsoft Works, musíte použít disky *Microsoft Office CD* nebo *Microsoft Works CD*. Tyto disky jsou dodávány spolu s počítači, které mají aplikace Microsoft Office nebo Microsoft Works předinstalované.

Řešení problémů při obnově

Pracovní plocha programu Rescue and Recovery pracuje nezávisle na operačním systému. Pracovní plochu spustíte tak, že během zapínání počítače stisknete klávesu Enter nebo F11. Není-li možné spustit pracovní plochu programu Rescue tímto způsobem, máte tři možnosti:

- Spusťte pracovní plochu Rescue and Recovery z média pro obnovu (disky CD, DVD nebo zařízení USB). Podrobné informace najdete v části “Vytvoření a použití média pro obnovu”.
- Obnovte soubor, který řídí přístup k pracovní ploše Rescue and Recovery pomocí diskety Recovery Repair. Podrobné informace najdete v části “Vytvoření a použití záchranné diskety Recovery Repair” na stránce 16.
- Chcete-li obnovit obsah disku z výroby, použijte sadu disků Product Recovery. Podrobné informace najdete v části “Vytvoření a použití disků Product Recovery” na stránce 11.

Disketu Recovery Repair, média pro obnovu a disky Product Recovery je vhodné vytvořit co nejdříve a uložit je na bezpečné místo, jako preventivní opatření. Není-li možné spustit pracovní plochu Rescue and Recovery z média pro obnovu nebo z disků Product Recovery, je možné, že spouštěcí zařízení (jednotka CD, DVD nebo disk USB) není definováno ve spouštěcí posloupnosti systému BIOS. Podrobné informace najdete v části “Nastavení spouštěcího zařízení ve spouštěcí posloupnosti” na stránce 18.

Médium pro obnovu umožňuje spustit program Rescue and Recovery z disku CD, DVD nebo externě připojeného disku USB. Médium pro obnovu je velmi důležité, pokud není možné spustit program Rescue and Recovery pomocí klávesy Enter či F11.

Vytvoření a použití média pro obnovu

Médium pro obnovu umožňuje spustit program Rescue and Recovery z disku DVD nebo externě připojeného disku USB. Médium pro obnovu je velmi důležité, pokud není možné spustit program Rescue and Recovery pomocí klávesy Enter či F11.

Médium pro obnovu vytvoříte takto:

1. Na pracovní ploše Windows klepněte na volbu **Start** → **Programy** (nebo jestliže používáte Windows XP, klepněte na **Všechny programy**) → **Access IBM** a pak na volbu **Create rescue media**.
2. Označte typ média pro obnovu, které chcete vytvořit.
3. Klepněte na **OK**.
4. Postupujte podle pokynů na obrazovce.

Médium pro obnovu použijte jedním z následujících způsobů:

- Vložte disk pro obnovu (CD či DVD) do jednotky CD či DVD a restartujte počítač.
- Připojte disk USB pro obnovu k jednomu z konektorů USB na počítači a restartujte počítač.

Po spuštění média pro obnovu se otevře pracovní plocha programu Rescue and Recovery. Pro všechny funkce je na pracovní ploše Rescue and Recovery dostupná nápověda. Pokud se počítač z média pro obnovu nespustí, může to být způsobeno tím, že zaváděcí zařízení (jednotka CD, DVD či disk USB) není správně nastaveno ve spouštěcí posloupnosti systému BIOS. Podrobné informace najdete v části “Nastavení spouštěcího zařízení ve spouštěcí posloupnosti” na stránce 18.

Vytvoření a použití záchranné diskety Recovery Repair

Disketu Recovery Repair vytvoříte takto:

1. Nejste-li připojeni k internetu, připojte se.
2. Ve webovském prohlížeči otevřete stránku na adrese:
<http://www.ibm.com/pc/support/site.wss/document.do?lnocid=MIGR-54483>.
3. Do disketové jednotky A: vložte prázdnou disketu.
4. Poklepejte na soubor diskette.exe a pokračujte podle pokynů na obrazovce. Vytvoří se disketa Recovery Repair.
5. Vyjměte disketu a označte ji Recovery Repair.

Disketu Recovery Repair použijete takto:

1. Ukončete práci operačního systému a vypněte počítač.
2. Do disketové jednotky A: vložte disketu Recovery Repair.
3. Zapněte počítač a postupujte podle pokynů na obrazovce.

Jestliže opravná operace skončí bez chyby, budete mít přístup k pracovní ploše programu Rescue and Recovery stisknutím a podržením klávesy Enter nebo F11 při restartu počítače.

Pokud se během opravné operace zobrazí chybová zpráva a operaci nebude možné dokončit, může být problém s diskovou oblastí, která obsahuje program Rescue and

Recovery. Použijte médium pro obnovu pro spuštění programu Product Recovery. Návod na vytvoření sady disků Product Recovery naleznete v části “Vytvoření a použití média pro obnovu” na stránce 15.

Obnova nebo instalace ovladačů zařízení

Na vašem počítači musí být instalován operační systém předtím, než budete moci obnovovat nebo instalovat ovladače zařízení. Ujistěte se, že máte pro dané zařízení dokumentaci a médium se softwarem.

Ovladače zařízení pro zařízení instalovaná od IBM jsou umístěny na pevném disku počítače (obvykle jednotka C) v adresáři `ibmtools\drivers`. Pokyny pro instalaci ovladačů zařízení (`readme.txt`) jsou rovněž umístěny v adresáři `ibmtools\drivers`. Ostatní ovladače zařízení jsou na médiích, která byla dodána spolu s individuálními zařízeními.

Nejnovější verze ovladačů zařízení instalovaných od IBM jsou rovněž k dispozici na internetové adrese <http://www.ibm.com/pc/support/>.

Při obnově ovladačů zařízení instalovaných IBM postupujte takto:

1. Spusíte počítač a operační systém.
2. Zobrazte pomocí aplikace Průzkumník Windows nebo ikony Tento počítač adresářovou strukturu pevného disku.
3. Otevřete adresář `C:\IBMTOOLS`.
4. Otevřete adresář ovladačů. V adresáři ovladačů je řada podadresářů, které jsou pojmenované podle různých zařízení, která jsou instalovaná na vašem počítači (např. audio, video, ...).
5. Otevřte příslušný adresář.
6. Ovladače zařízení obnovíte jedním z následujících postupů:
 - V podadresáři zařízení vyhledejte soubor `readme.txt` nebo podobný soubor s příponou `.txt`, který obsahuje informace o přestavování ovladače zařízení. Tento soubor může být pojmenován i podle operačního systému, např. `win98.txt`. Tento soubor obsahuje informace o instalaci ovladačů zařízení.
 - Obsahuje-li podadresář soubor s příponou `.inf`, můžete k přestavování použít program Přidat nebo odebrat hardware, který je umístěn v Ovládacích panelech operačního systému Windows. Ne všechny ovladače zařízení lze pomocí tohoto programu instalovat. Až vás program Přidat nebo odebrat hardware vyzve k zadání informace, který ovladač zařízení chcete instalovat, klepněte na tlačítko **Z diskety** a **Procházet**. Pak vyberte příslušný ovladač zařízení (`.inf`) z podadresáře zařízení.
 - V podadresáři zařízení vyhledejte soubor `setup.exe`. Poklepejte na **SETUP.EXE** a postupujte podle pokynů na obrazovce.

Nastavení spouštěcího zařízení ve spouštěcí posloupnosti

Než spustíte obnovu z jednotky CD, DVD, disku USB nebo jiného externího zařízení, musíte napřed v obslužném programu Setup Utility změnit spouštěcí posloupnost.

1. Při zapnutí počítače opakovaně stiskněte a pusíte klávesu F1, čímž vstoupíte do obslužného programu Setup Utility.
2. Vyberte Startup a stiskněte Enter.
3. Ve spouštěcí posloupnosti vyberte požadované spouštěcí zařízení.
4. Uložte nastavení a ukončete program Setup Utility.
5. Ukončete práci operačního systému a vypněte počítač.
6. Proveďte jeden z následujících postupů:
 - Máte-li externí zařízení, připojte ho k počítači.
 - Máte-li disk CD či DVD, vložte ho do počítače.
7. Zapněte počítač.

Kapitola 4. Jak získat zákaznickou podporu a servis

Jestliže potřebujete pomoc, servis, technickou podporu nebo chcete získat více informací o produktech IBM, máte k dispozici širokou škálu informačních zdrojů IBM, které vám pomohou. V nich naleznete informace, kde hledat další informace o IBM a jejich produktech, co dělat v případě, že máte s počítačem nějaký problém, a kam se obrátit o pomoc, je-li to nezbytné.

Jak získat informace

Informace o vašem počítači a případně o předinstalovaném softwaru naleznete v dokumentaci, která je součástí dodávky. Dokumentace sestává z tištěných knih, online knih, souborů README a souborů nápovědy. Informace o produktech IBM jsou navíc k dispozici na webových stránkách.

V síti WWW jsou k dispozici webové stránky s aktuálními informacemi o produktech PC a jejich podpoře. Adresa domovské stránky pro osobní počítače je:
<http://www.ibm.com/pc/>.

Informace týkající se podpory produktů, včetně podporovaných voleb, najdete na adrese:
<http://www.ibm.com/pc/support/>.

Publikace je možné objednat prostřednictvím objednávkového systému IBM Publications Ordering System na adrese
<http://www.elink.ibmblink.ibm.com/public/applications/publications/cgibin/pbi.cgi>.

Jak získat podporu a servis

Máte-li nějaký problém týkající se počítače, je vám k dispozici řada zdrojů, kde naleznete pomoc.

Použití programů pro diagnostiku a dokumentaci

Řadu problémů týkajících se počítače můžete vyřešit sami bez asistence zvenčí. Setkáte-li se s problémem při práci s vaším počítačem, prvním místem, kam byste se měli podívat, jsou informace v počítačové dokumentaci týkající se odstraňování problémů. Máte-li podezření, že se jedná o softwarový problém, projděte si dokumentaci (včetně souborů README a online nápovědy), která byla součástí dodávky operačního systému či aplikace.

Většina počítačů a serverů se dodává včetně sady diagnostických programů, s jejichž pomocí můžete identifikovat problémy hardwaru. Informace o tom, jak používat diagnostické programy, najdete v dokumentaci k programu, v části zabývající se odstraňováním problémů.

Z informací o odstraňování problémů nebo pomocí diagnostických programů můžete například zjistit, že potřebujete další či aktuálnější ovladač zařízení či jiný software. IBM udržuje webové stránky, na kterých můžete vyhledat nejnovější technické informace a stáhnout si ovladače zařízení a aktualizace. Přístup k těmto stránkám získáte prostřednictvím webové stránky <http://www.ibm.com/pc/support/>. Postupujte v souladu s uvedenými pokyny.

Jak zavolat servis

Pokud jste se pokusili vyřešit problém sami a přesto ještě potřebujete pomoc, můžete během záruční doby telefonicky kontaktovat středisko podpory a požádat o radu nebo o informace. Během záruční doby můžete využít následujících služeb:

- **Zjištění problému** - k dispozici jsou kvalifikovaní pracovníci, kteří vám pomohou s identifikací problému v případě potíží s hardwarem a kteří vám budou nápomocni při rozhodování o akci nezbytné pro vyřešení problému.
- **Oprava hardwaru** - v případě zjištění problému způsobeného hardwarem v záruční době vám budou k dispozici kvalifikovaní servisní pracovníci, kteří vám poskytnou odpovídající úroveň služeb.
- **Řízení změn EC** - příležitostně se mohou vyskytnout změny, které jsou nezbytné poté, co byl produkt prodán. IBM nebo prodejce, je-li k tomu od IBM oprávněn, v takovém případě poskytne vybrané aktualizace (Engineering Changes).

Záruční servis nezahrnuje následující operace:

- Výměnu nebo používání jiných dílů, než jsou díly od IBM. Všechny díly, na které se vztahuje záruka IBM, obsahují sedmimístný kód ve formátu IBM FRU XXXXXXX.
- Identifikaci příčiny softwarových problémů.
- Konfiguraci systému BIOS při instalaci nebo přechodu na vyšší verzi.
- Změny, úpravy nebo aktualizaci ovladačů zařízení.
- Instalaci a správu síťových operačních systémů.
- Instalaci a správu aplikačních programů.

Úplné vysvětlení všech záručních podmínek najdete v Prohlášení IBM o omezené záruce. Uschovejte si doklad o koupi, abyste mohli využívat služby vyplývající ze záruční smlouvy.

V USA a Kanadě jsou tyto služby k dispozici 24 hodin denně, 7 dní v týdnu. Ve Velké Británii jsou tyto služby k dispozici od pondělí do pátku od 9:00 do 18:00.

Poznámka: Doba odezvy se může lišit; záruční servis nemusí být poskytován o některých svátcích.

Během hovoru buďte pokud možno u počítače. Mějte připravené následující údaje:

- typ a model počítače,
- sériová čísla vašich hardwarových produktů IBM,
- popis problému,
- přesná znění chybových hlášení,

- informace o hardwarové a softwarové konfiguraci.

Telefonní čísla

Seznam telefonních čísel servisu a podpory uvádí “Seznam telefonních čísel” na stránce 55. Uvedená telefonní čísla podléhají možnosti změny bez předchozího upozornění. Aktuální telefonní čísla naleznete na adrese www.ibm.com/pc/support po klepnutí na odkaz Support phone list.

Ve všech ostatních zemích nebo regionech se spojte s prodejcem nebo obchodním zástupcem IBM.

Ostatní služby

Update Connector™ je nástroj pro vzdálenou komunikaci, který můžete na některých počítačích IBM využít ke komunikaci se střediskem podpory. Nástroj Update Connector vám umožní stáhnout a přijmout aktualizace pro některé programy, které mohou být součástí dodávky vašeho počítače.

Jestliže se svým počítačem cestujete nebo jej přemístíte do země, kde se prodává váš typ počítače ThinkCentre, může se na váš počítač vztahovat Mezinárodní záruční servis, který vás opravňuje k využívání záručního servisu po dobu záruky. Tento servis bude zajišťován ze strany IBM nebo prodejců IBM, kteří jsou oprávněni k provádění záručního servisu.

Metody a postupy při poskytování servisních služeb se v jednotlivých zemích liší a některé služby možná nebudou k dispozici ve všech zemích. Mezinárodní záruční servis je zajišťován takovou metodou (servis ve skladu, dovoz počítače, servis na místě u zákazníka), která je poskytována v dané zemi. Servisní střediska v některých zemích možná nebudou schopna poskytovat servisní služby pro všechny modely určitého typu počítače. Takto poskytnuté služby mohou být v některých zemích placené či jinak omezené.

Informaci o tom, zda se na váš počítač vztahuje Mezinárodní záruční servis, a seznam zemí, v nichž je servis poskytován, zjistíte na adrese <http://www.ibm.com/pc/support/>. Na webové stránce, která se zobrazí, klepněte na odkaz **Warranty Lookup**. Počítače IBM zahrnuté do záruky jsou označeny čtyřčíslím typu počítače. Další informace o Mezinárodním záručním servisu najdete v dokumentu Service Announcement 601-034 na adrese <http://www.ibm.com/>. Klepněte na volbu **Support & downloads** → **Announcement letters** → **Announcements search**. Do pole **Search by letter number only** napište 601-034 a klepněte na tlačítko **Search**.

Služba IBM Integrated Technology Services nabízí široký rozsah informací o podpoře informačních technologií, implementaci a službách správy. Více informací o těchto službách získáte na webových stránkách Integrated Technology Services na adrese <http://www.ibm.com/services/its/>.

Potřebujete-li technickou podporu při instalaci aktualizací Service Pack pro předinstalované produkty Microsoft Windows nebo máte-li otázky, které se těchto balíků týkají, navštivte webové stránky Microsoft Product Support Services na adrese <http://support.microsoft.com/directory/>. Můžete také kontaktovat středisko podpory. Taková podpora může být za úplaty.

Zakoupení dalších služeb

Během záruční doby a po jejím uplynutí si můžete zakoupit další služby, například podporu pro hardware, operační systémy a aplikační programy od IBM i od jiných společností, instalaci a konfiguraci sítí, opravy a vlastní instalace vylepšeného nebo rozšířeného hardwaru. Dostupnost konkrétní služby a její název se v různých zemích nebo regionech může lišit.

Více informací se o těchto službách dozvíte z online informací.

Kapitola 5. Odstraňování problémů a diagnostika

Tato kapitola popisuje základní odstraňování problémů a diagnostické nástroje. Pokud problém, který má váš počítač, zde popsán není, vyhledejte si podrobnější informace o odstraňování v rámci aplikace Access IBM nebo v části “Další nápověda” na stránce xiii.

Základní odstraňování problémů

Symptom	Akce
Počítač se po zapnutí tlačítkem napájení nespustí.	<p>Zkontrolujte tyto skutečnosti:</p> <ul style="list-style-type: none">• Napájecí šňůra je připojena vzadu do počítače a do funkční elektrické zásuvky.• Pokud má váš počítač vzadu druhý vypínač napájení, ujistěte se, že je také zapnutý. To, zda je napájení zapnuto, zkontrolujete pohledem na kontrolku napájení na přední straně počítače.• Napájecí zdroj a základní deska fungují. Podrobné informace najdete v části “Diagnostika pomocí kontrolky” na stránce 24 <p>Pokud nemůžete chybu odstranit, nechte počítač odborně opravit.</p>
Obrazovka monitoru je prázdná (bez obrazu).	<p>Zkontrolujte tyto skutečnosti:</p> <ul style="list-style-type: none">• Kabel od monitoru je bezpečně připojen na zadní straně monitoru a na zadní straně počítače.• Napájecí šňůra monitoru je připojena do monitoru a do funkční elektrické zásuvky.• Monitor je zapnutý a jas i kontrast je správně nastaven.• Datový kabel monitoru je řádně připojen k monitoru a ke konektoru pro monitor na počítači.• Napájecí zdroj a základní deska fungují. Podrobné informace najdete v části “Diagnostika pomocí kontrolky” na stránce 24. <p>Poznámka: Pokud má váš počítač dva konektory pro monitor, ujistěte se, že je monitor připojen k volitelnému slotu rychlého grafického portu (AGP), a ne ke konektoru vzadu na základní desce. Viz krok 4 na stránce 3.</p> <p>Pokud nemůžete chybu odstranit, nechte počítač odborně opravit.</p>
Klávesnice nefunguje. Počítač nereaguje na klávesnici.	<p>Zkontrolujte tyto skutečnosti:</p> <ul style="list-style-type: none">• Počítač i monitor je zapnutý a jas i kontrast je správně nastaven.• Klávesnice je řádně připojena k počítači.• Žádná klávesa není trvale stisknuta. <p>Pokud nemůžete chybu odstranit, nechte počítač odborně opravit.</p>

Symptom	Akce
Klávesnice IBM Enhanced Performance USB nefunguje.	Zkontrolujte tyto skutečnosti: <ul style="list-style-type: none"> Počítač je zapnutý. Klávesnice je řádně připojena k USB konektoru na zadní straně počítače. Žádná klávesa není trvale stisknuta. <p>Pokud nemůžete chybu odstranit, nechte počítač odborně opravit.</p>
Myš nefunguje. Počítač nereaguje na myš. Poznámka: Pouze pro mechanickou myš.	Vyčistěte myš. Zkontrolujte tyto skutečnosti: <ul style="list-style-type: none"> Počítač i monitor je zapnutý a jas i kontrast je správně nastaven. Myš je řádně připojena k počítači. <p>Pokud nemůžete chybu odstranit, nechte počítač odborně opravit.</p>
Operační systém se nespustí.	Zkontrolujte tyto skutečnosti: <ul style="list-style-type: none"> V disketové jednotce není disketa. Spouštěcí posloupnost obsahuje zaváděcí zařízení (zařízení, kde se nachází operační systém). Obvykle je to pevný disk. <p>Během spouštění hledejte výzvu, která umožní spustit obslužný program Setup Utility. Stiskněte klávesu, která je uvedena.</p> <p>Zkontrolujte spouštění posloupnost v programu Setup Utility.</p> <p>Pokud nemůžete chybu odstranit, nechte počítač odborně opravit.</p>
Před spuštěním operačního systému se objeví kód chyby.	Poznamenejte si kód chyby a podívejte se na "Kódy chyb" na stránce 26.
Před spuštěním operačního systému počítač vydá několik zvukových signálů.	Ujistěte se, že není žádná klávesa trvale stisknuta. Pokud nemůžete chybu odstranit, nechte počítač odborně opravit.

Diagnostika pomocí kontrolkek

Některé typy počítačů mají na napájecím zdroji na zadní části počítače dvě kontrolky. Kontrolka napájení na přední části počítače a dvě kontrolky na zadní části počítače pomohou určit, zda napájecí zdroj a základní deska fungují. Tabulka ukazuje stavy kontrolkek.

Kontrolka napájení	Zelená kontrolka	Žlutá kontrolka	Význam
nesvíí	nesvíí	nesvíí	Nejdříve ověřte: <ul style="list-style-type: none"> Je připojena napájecí šňůra? Funguje zásuvka? <p>Selhal napájecí zdroj.</p>

Kontrolka napájení	Zelená kontrolka	Žlutá kontrolka	Význam
nesvíí (po stisknutí vypínače)	svítí	nesvíí	Vadná základní deska.
svítí	svítí	svítí	Selhal napájecí zdroj.
svítí	svítí	nesvíí	Normální funkce, ale pokud počítač nepracuje správně, je vadná základní deska nebo mikroprocesor.

Pokud nemůžete chybu odstranit, nechte počítač opravit.

Poznámka: Chcete-li počítač uvést do výchozího stavu po rozsvícení žluté kontrolky, odpojte od něj napájecí šňůru.

PC Doctor Dos Diagnostics

Program PC Doctor Dos Diagnostics pracuje nezávisle na operačním systému. Můžete jej také použít k testování hardwaru počítače. Tento program můžete použít, pokud nemáte k dispozici jiné metody nebo pokud se případný hardwarový problém nepodařilo určit.

Diagnostiku můžete spustit pomocí programu Product Recovery z pevného disku. Také je možné vytvořit zaváděcí *diagnostické* diskety z programu Product Recovery.

Nejnovější verzi diagnostického programu můžete stáhnout z webové stránky <http://www.ibm.com/pc/support/>. Pro vyhledání souborů ke stažení určených pro váš počítač zadejte typ stroje a číslo modelu do pole **Quick Path**.

Spuštění diagnostiky pomocí programu Product Recovery

Diagnostiku spustíte pomocí programu Product Recovery těmito kroky:

1. Ukončete práci operačního systému a vypněte počítač.
2. Po zapnutí počítače spustíte program Rescue and Recovery stisknutím klávesy Enter po výzvě na obrazovce.
3. V hlavní nabídce vyberte volbu **Diagnose Hardware**.
4. Postupujte podle pokynů na obrazovce.
5. Restartujte počítač.

Vytvoření diagnostické diskety

Diagnostickou disketu vytvoříte takto:

1. Ukončete práci operačního systému a vypněte počítač.
2. Po zapnutí počítače spustíte program Rescue and Recovery stisknutím klávesy Enter po výzvě na obrazovce.

3. V hlavní nabídce vyberte volbu **Create a diagnostics disk**.
4. Postupujte podle pokynů na obrazovce.
5. Na výzvu vložte prázdnou formátovanou disketu do disketové jednotky a postupujte podle pokynů na obrazovce.

Poznámky:

1. Nejnovější verzi diagnostického programu můžete stáhnout z webové stránky <http://www.ibm.com/pc/support/>. Pro vyhledání souborů ke stažení určených pro váš počítač zadejte typ stroje a číslo modelu do pole **Quick Path**.
2. Obraz zaváděcího disku CD (nazývaný .iso obraz) s diagnostickým programem pro systémy bez disketové jednotky lze stáhnout z webové stránky <http://www.ibm.com/pc/support>.

Spuštění diagnostické diskety

Diagnostickou disketu nebo obraz disku CD spustíte takto:

1. Ukončete práci operačního systému a vypněte počítač.
2. Vložte *diagnostickou* disketu do disketové jednotky nebo disk CD do diskové jednotky.
3. Zapněte počítač.
4. Postupujte podle pokynů na obrazovce. Náповědu získáte stisknutím klávesy F1.
5. Po ukončení programu vyjměte disketu nebo disk CD z jednotky.
6. Ukončete práci systému nebo znovu spusíte počítač.

Kódy chyb

Následující tabulka obsahuje některé častější kódy chyb, které se mohou zobrazit během testu POST.

- Zaznamenejte si všechny zobrazené kódy. Pokud budete volat servis, budete na tyto kódy dotázáni.
- Pokud se objeví více kódů chyb, pracujte na jejich vyřešení vždy v pořadí, v jakém se objevily. Obvykle totiž vyřešení první chyby řeší i následující problémy.
- Pokud kód chyby v následující tabulce není, je nutné hlubší prozkoumání příčiny problému.
 - Pokud se po zapnutí počítače spustí operační systém, postupujte podle části “PC Doctor Dos Diagnostics” na stránce 25, kde je popsáno, jak používat diagnostiku. Další informace o řešení problémů můžete zjistit klepnutím na ikonu aplikace Access IBM na pracovní ploše.
 - Pokud se operační systém nespustí, dejte počítač opravit.

Kód	Popis	Akce
135	Selhání větráku	Nechte počítač opravit.

Kód	Popis	Akce
162	Konfigurace zařízení byla změněna.	Zkontrolujte tyto skutečnosti: <ul style="list-style-type: none"> • Všechna vnější zařízení jsou zapnuta. • Všechna zařízení jsou správně instalována a připojena. Nastavte standardní konfiguraci pomocí obslužného programu Setup Utility. Pokud nemůžete chybu odstranit, nechte počítač odborně opravit.
164	Velikost paměti systému je nižší než očekávaná.	Přidejte do počítače další paměť nebo pomocí obslužného programu Setup Utility nastavte novou velikost paměti. Pokud nemůžete chybu odstranit, nechte počítač odborně opravit.
210 nebo 211	Vyskytla se chyba klávesnice.	Zkontrolujte tyto skutečnosti: <ul style="list-style-type: none"> • Klávesnice je řádně připojená. • Žádná klávesa není na klávesnici trvale stisknuta. Pokud nemůžete chybu odstranit, nechte počítač odborně opravit.
250	Vadná baterie.	Vyměňte baterii. Viz procedura výměny baterie v online publikaci <i>User Guide</i> dostupné pomocí aplikace Access IBM.
270 nebo 271	Chyba hodin.	Pomocí programu Setup Utility nastavte datum a čas. Pokud nemůžete chybu odstranit, nechte počítač odborně opravit.
662	Došlo ke změně konfigurace.	Byla přidána nebo odstraněna disketová jednotka. <ul style="list-style-type: none"> • Vraťte původní hardware. nebo • Nastavte novou konfiguraci pomocí programu Setup Utility. Pokud nemůžete chybu odstranit, nechte počítač odborně opravit.

Kód	Popis	Akce
1762	Došlo ke změně konfigurace.	Byl přidán nebo odstraněn pevný disk. <ul style="list-style-type: none"> • Vraťte původní hardware. nebo • Nastavte novou konfiguraci pomocí programu Setup Utility. Pokud nemůžete chybu odstranit, nechte počítač odborně opravit.
1962	Nebyl nalezen operační systém nebo žádné spouštěcí zařízení nemá platný zaváděcí záznam.	Pomocí obslužného programu Setup Utility změňte spouštěcí posloupnost. Pokud nemůžete chybu odstranit, nechte počítač odborně opravit.
5962	Došlo ke změně konfigurace.	Bylo přidáno nebo odstraněno zařízení ATAPI. <ul style="list-style-type: none"> • Vraťte původní hardware. nebo • Nastavte novou konfiguraci pomocí programu Setup Utility. Pokud nemůžete chybu odstranit, nechte počítač odborně opravit.
8603	Chyba pozičního zařízení. Nebyla nalezena myš.	<ul style="list-style-type: none"> • Instalujte myš. nebo • Nastavte správně myš pomocí programu Setup Utility. Pokud nemůžete chybu odstranit, nechte počítač odborně opravit.

Kódy zvukových signálů testu POST

Jiným způsobem, jak vás test POST upozorní na chyby, je řada zvukových signálů. Zvukový signál představuje číselnou hodnotu a poskytuje informace o místě možného problému.

Následují nejrozšířenější kódy zvukových signálů testu POST, které můžete slyšet při spouštění počítače.

Zvukový signál	Popis	Akce
1 dlouhý a 2 krátké	Žádná zpráva na obrazovce. Zvukové signály se ozývají před inicializací videa.	Vyjměte a znovu nainstalujte paměťové moduly DIMM. Pokud problém přetrvává, nechte počítač opravit.
1 dlouhý následovaný sérií krátkých	Chyby externí ROM (například VGA).	Pokud problém přetrvává, nechte počítač opravit.
2 krátké	Došlo k chybě POST.	Pokud jste změnili konfiguraci hardwaru, nastavte konfiguraci pomocí programu Setup Utility. Jinak pokračujte v souladu s částí uvádějící kódy chyb.
1 krátký - 3 krátké - 3 krátké - 1 krátký	Chybí paměť nebo není nastavena.	Znovu instalujte paměť. Pokud problém trvá, vyměňte paměť.

Následují některé obecné postupy pro práci s kódy zvukových signálů testu POST.

- Zaznamenejte si všechny zvukové signály, které jste slyšeli. Pokud budete volat servis, budete na tyto kódy dotázáni.
- Pokud zvukový signál v této publikaci není, je nutné hlubší prozkoumání příčiny problému.
 - Pokud se po zapnutí počítače spustí operační systém, naučte se pomocí aplikace Access IBM, jak spustit diagnostiku, a prostudujte si všechny online procedury pro odstraňování závad.
 - Pokud se operační systém nespustí, dejte počítač opravit.

Dodatek A. Nabídka softwaru IBM Lotus

O nabídce: Jako oprávněný zákazník v oblasti osobních počítačů IBM získáte jednu omezenou licenci na "samostatného" klienta Lotus Notes a jednu licenci na software Lotus SmartSuite. Tyto licence vás opravňují k instalaci a užívání tohoto softwaru na novém osobním počítači IBM na základě jedné z níže uvedených možností:

- **Médium s tímto softwarem není součástí této nabídky. Pokud příslušné médium se softwarem Lotus Notes Client nebo Lotus SmartSuite nemáte,** můžete si objednat disk CD a instalovat software na vašem počítači.** K objednání použijte jeden ze způsobů uvedených na následující stránce.
- **Máte-li licencovanou kopii softwaru,** jste oprávněni k vytvoření jedné další kopie softwaru, který již máte.

O IBM Lotus Notes: Se samostatným klientem Notes s omezeným využitím můžete integrovat své nejcennější prostředky, jako je posílání zpráv, prostředky pro spolupráci a prostředky PIM (personal information management) - jako je e-mail, kalendář, seznamy úkolů - které vám umožňují přístup k nim, ať už jste připojeni k síti, nebo jste od sítě odpojeni. Samostatná licence nezahrnuje právo přístupu k serverům IBM Lotus Domino; z této samostatné licence však můžete přejít na plnou licenci Notes za sníženou cenu. Další informace najdete na adrese <http://www.lotus.com/notes>.

IBM Lotus SmartSuite: Lotus SmartSuite se skládá ze výkonných aplikací, které vám pomáhají ušetřit čas a provádějí vás jednotlivými úlohami.

- Lotus Word Pro – textový procesor
- Lotus 1-2-3 – tabulkový kalkulátor
- Lotus Freelance Graphics – prezentační grafika
- Lotus Approach – databáze
- Lotus Organizer – správce diáře, kontaktů a informací
- Lotus FastSite – publikace webových stránek
- Lotus SmartCenter – správce internetových informací

Zákaznická podpora: Informace o podpoře a telefonní čísla, na kterých získáte pomoc při instalaci softwaru, naleznete na webové stránce <http://www.pc.ibm.com/support>. Další technickou podporu, která přesahuje tuto podporu při první instalaci, si můžete objednat na webové stránce <http://www.lotus.com/passport>.

Mezinárodní licenční smlouva: Software poskytnutý v rámci této nabídky nezahrnuje aktualizace softwaru a technickou podporu a podléhá podmínkám Mezinárodní licenční smlouvy IBM na programy (IPLA) dodané se softwarem. Vaším užíváním programů Lotus SmartSuite a Lotus Notes popsanych v této nabídce vyjadřujete svůj souhlas s podmínkami této nabídky a s podmínkami smlouvy IPLA. Další informace o smlouvě IBM IPLA naleznete na webové stránce <http://www.ibm.com/software/sla/sladb.nsf>. Tyto programy nejsou určeny pro další prodej.

Dokument o oprávnění (Proof of Entitlement): Potvrzení o koupi osobního počítače a dokument s touto nabídkou uschovejte jako váš dokument o oprávnění (Proof of Entitlement).

Pořízení aktualizací, dalších licencí a technické podpory

Aktualizace softwaru a technická podpora jsou dostupné za poplatek v rámci programu IBM Passport Advantage. Další informace o pořízení dalších licencí pro programy Notes, SmartSuite nebo jiné produkty naleznete na webové stránce <http://www.ibm.com> nebo <http://www.lotus.com/passport>.

Objednání disku CD:

****Důležité:** Na základě této nabídky můžete objednat jeden disk CD na jednu licenci. Budete muset zadat sedmimístné sériové číslo zakoupeného nového osobního počítače IBM. Disk CD je poskytován zdarma, je však možné, že podle místních předpisů budete muset uhradit dopravné, daně nebo clo. Dodací lhůta je 10 až 20 pracovních dní od obdržení požadavku.

- **V USA nebo Kanadě:**

Volejte 1-800-690-3899

- **V zemích Latinské Ameriky:**

– Přes internet: <http://smartsuite.modusmedia.com>

– Poštovní adresa:

IBM - Lotus Notes and SmartSuite Program
Modus Media International
501 Innovation Avenue
Morrisville, NC, USA 27560

Fax: 919-405-4495

S dotazy k objednávce se obraťte na:

Smartsuite_ibm@modusmedia.com

- **V evropských zemích:**

– Přes internet: <http://ibm.modusmedia.co.uk>

– Poštovní adresa:

IBM - Lotus Notes and SmartSuite Program
P.O. Box 3118
Cumbernauld, Scotland, G68 9JX

S dotazy k objednávce se obraťte na:

ibm_smartsuite@modusmedia.com

- **V asijských zemích:**

- Přes internet: <http://smartsuite.modusmedia.com>

- Poštovní adresa:

IBM - Lotus Notes and SmartSuite Program

Modus Media International

eFulfillment Solution Center

750 Chai Chee Road

#03-10/14, Technopark at Chai Chee,

Singapore 469000

Fax: +65 6448 5830

S dotazy k objednávce se obraťte na:

Smartsuiteapac@modusmedia.com

Dodatek B. Prohlášení IBM o omezené záruce Z125-4753-08 04/2004

Část 1 - Obecná ustanovení

Toto Prohlášení o omezené záruce je tvořeno částí 1 - Obecná ustanovení, částí 2 - Specifická ustanovení pro jednotlivé země a částí 3 - Informace o záruce. Záruce. Podmínky v části 2 nahrazují nebo mění podmínky části 1. Záruka poskytovaná IBM v rámci tohoto Prohlášení o omezené záruce se vztahuje pouze na stroje, které jste od IBM nebo od příslušného prodejce zakoupili pro vlastní použití, nikoli za účelem dalšího prodeje. Termín "stroj" označuje libovolný stroj IBM, jeho prvky, konverze, upgrady, součásti nebo doplňky, či jejich libovolnou kombinaci. Termín "stroj" nezahrnuje žádné softwarové programy, ať už předinstalované nebo nainstalované později či jiným způsobem. Tímto Prohlášením o omezené záruce nejsou dotčena zákonná práva spotřebitelů, jichž se není možno smluvně zříci nebo jež nemohou být smluvně omezena.

Co pokrývá tato záruka

*IBM zaručuje, že každý stroj 1) bude bez vady materiálu a zpracování a 2) bude odpovídat oficiálně zveřejněným specifikacím IBM (dále jen "specifikace"), které jsou dostupné na vyžádání. Záruční doba na stroj začíná v Datum instalace a je uvedena v části 3 - Informace o záruce. Datem instalace je datum na faktuře nebo datum na prodejním dokladu, ledaže by IBM nebo Váš prodejce stanovili jinak. Prvky, konverze nebo upgrady často zahrnují odstranění dílů a jejich vrácení IBM. Na díl nahrazující odstraněný díl se budou vztahovat záruční podmínky platné pro původní díl. Pokud IBM výslovně nestanoví jinak, platí tyto záruční podmínky pouze na zemi nebo region, v němž jste stroj zakoupili. **TYTO ZÁRUKY PŘEDSTAVUJÍ VÝHRADNÍ ZÁRUKY A NAHRAZUJÍ VEŠKERÉ OSTATNÍ ZÁRUKY NEBO PODMÍNKY VÝSLOVNÉ NEBO ODVOZENÉ VČETNĚ, MIMO JINÉ, ODVOZENÝCH ZÁRUK ČI PODMÍNEK PRODEJNOSTI NEBO VHODNOSTI PRO URČITÝ ÚČEL. NĚKTERÉ STÁTY NEBO JURISDIKCE NEPŘIPOUŠTĚJÍ VYLOUČENÍ VÝSLOVNÝCH NEBO ODVOZENÝCH ZÁRUK, A PROTO SE NA VÁS VÝŠE UVEDENÉ VÝJIMKY A OMEZENÍ NEMUSÍ VZTAHOVAT. V TAKOVÉM PŘÍPADĚ JSOU VEŠKERÉ ZÁRUKY ČASOVĚ OMEZENY NA DÉLKU ZÁRUČNÍ LHŮTY. PO SKONČENÍ TĚTO DOBY IBM NEPOSKYTUJE ŽÁDNÉ DALŠÍ ZÁRUKY. NĚKTERÉ STÁTY NEBO JURISDIKCE NEPŘIPOUŠTĚJÍ OMEZENÍ DOBY TRVÁNÍ ODVOZENÉ ZÁRUKY, A PROTO SE NA VÁS VÝŠE UVEDENÁ OMEZENÍ NEMUSÍ VZTAHOVAT.***

Co tato záruka nepokrývá

Tato záruka nepokrývá:

- jakékoli softwarové programy, ať už předinstalované, dodané se strojem nebo nainstalované později;

- selhání, které je výsledkem nesprávného použití (včetně, mimo jiné, použití jakékoli kapacity nebo schopnosti stroje, jiné, než k jaké IBM písemně opravňuje), nehody, modifikace, nevhodného fyzického nebo provozního prostředí nebo nesprávné údržby, kterou jste provedli;
- selhání způsobené produktem, za který není IBM odpovědná; a
- jakékoli produkty od jiných dodavatelů, včetně produktů, které IBM může opatřit a poskytovat nebo integrovat do IBM stroje na Vaši žádost.

Záruční podmínky se ruší odstraněním nebo úpravou identifikačních štítků na stroji nebo jeho dílech.

IBM nezaručuje nepřerušovaný či bezchybný provoz stroje.

Jakákoliv technická nebo jiná podpora poskytnutá pro stroj v záruce, jako je asistence v případě otázek typu "jak na to" a otázek týkajících se nastavení stroje a instalace, je poskytována **BEZ ZÁRUKY JAKÉHOKOLIV DRUHU**.

Jak získat záruční servis

Jestliže stroj během záruční doby nefunguje, jak je zaručeno, obraťte se na IBM nebo svého prodejce za účelem získání záručního servisu. Pokud jste stroj nezaregistrovali u IBM, budete možná muset přeložit doklad o koupi jako důkaz Vašeho nároku na záruční servis.

Co udělá IBM pro nápravu problémů

V případě, že kontaktujete IBM za účelem servisního zásahu, musíte postupovat v souladu s procedurami pro určení a rozlišení problému, které specifikuje IBM. První diagnózu Vašeho problému může provést technik buď po telefonu, nebo elektronickou cestou prostřednictvím přístupu k webovým stránkám IBM. Typ záručního servisu, který se vztahuje na Váš stroj, je určen v Části 3 - Informace o záruce. Jste sami zodpovědní, že si stáhnete a nainstalujete patřičný strojový kód (mikrokód, základní vstupní/výstupní systémový kód (nazývaný "BIOS"), obslužné programy, ovladače zařízení a diagnostiku dodávanou s IBM strojem) a další aktualizace softwaru z webových stránek IBM na Internetu nebo z jiného elektronického média a že budete postupovat podle instrukcí IBM. Pokud lze Váš problém vyřešit pomocí jednotky Customer Replaceable Unit ("CRU") (např. klávesnice, myš, mikrofón, paměť, disková jednotka), IBM Vám zašle CRU za účelem instalace. Jestliže stroj nefunguje během záruční lhůty, jak bylo zaručeno, a problém nemůže být vyřešen po telefonu nebo elektronickou cestou, tím, že aplikujete aktualizace strojového kódu nebo softwaru, nebo prostřednictvím CRU, IBM nebo Váš prodejce, pokud je ze strany IBM schválen k poskytování záručního servisu, provede - na základě vlastního uvážení - buď 1) opravu, aby zajistil funkčnost, která byla zaručena, nebo 2) výměnu za jiný, který bude přinejmenším funkčním ekvivalentem. Pokud to IBM není schopna učinit, smíte vrátit stroj do místa, odkud jste jej zakoupili, a budou Vám vráceny peníze. IBM nebo příslušný prodejce také zajistí a nainstaluje vybrané technické úpravy, které se vztahují ke stroji.

Výměna stroje nebo jeho dílu

Je-li součástí záručního servisu výměna stroje nebo jeho dílu, stane se původní díl majetkem IBM nebo příslušného prodejce a náhradní díl přejde do Vašeho vlastnictví. Tímto potvrzujete, že všechny odstraněné části jsou původní a nezměněné. Náhradní díl

nemusi být nový, ale bude v dobrém provozním stavu a bude alespoň funkčně rovnocenný původnímu dílu. Náhradní díl přejímá záruční status vyměněného dílu.

Vaše další odpovědnost

Zavazujete se, že před výměnou stroje nebo jeho dílu, ať už prostřednictvím IBM nebo prodejce, odstraníte všechny prvky, díly, rozšíření, úpravy a doplňky, které nepodléhají těmto záručním podmínkám.

Dále se zavazujete, že:

1. zajistíte, že nebudou existovat žádné právní překážky nebo omezení, které by bránily výměně stroje;
2. pokud nejste vlastníkem stroje, získáte od jeho vlastníka oprávnění k provedení záručního servisu, ať už poskytovaného IBM nebo prodejcem; a
3. je-li to možné, budete před provedením servisu postupovat takto:
 - a. budete se řídit postupy pro vyžádání servisu, které IBM nebo příslušný prodejce poskytuje;
 - b. zálohujete nebo zabezpečíte všechny programy, data a zdroje obsažené ve stroji;
 - c. poskytnete IBM nebo příslušnému prodejci dostatečný, volný a bezpečný přístup ke stroji a umožníte tak IBM splnit závazky; a
 - d. budete IBM nebo příslušného prodejce informovat o změnách umístění stroje.
4. (a) zajistíte, aby všechny informace o identifikovaných nebo identifikovatelných jednotlivcích (osobní údaje) byly ze stroje vymazány (v rozsahu, který je technicky možný), (b) umožníte IBM, příslušnému prodejci nebo dodavateli IBM zpracovat Vaším jménem veškeré zbývající osobní údaje, pokud to IBM nebo prodejce považují za nezbytné ke splnění jejich závazků na základě tohoto Prohlášení o omezené záruce (což může zahrnovat dodání stroje pro účely takového zpracování na jiné servisní místo na světě), a (c) zajistíte, aby takové zpracování bylo v souladu s veškerými zákony, které se na tyto osobní údaje vztahují.

Omezení odpovědnosti

IBM odpovídá za ztrátu nebo škodu na Vašem stroji pouze v době, kdy 1) stroj je v držení IBM nebo 2) během přepravy v případech, kdy za přepravní náklady odpovídá IBM.

IBM ani Váš prodejce neodpovídají za Vaše důvěrné, vlastnické nebo soukromé informace, které jsou ve stroji obsaženy v okamžiku, kdy jej z jakéhokoli důvodu vracíte IBM. Všechny tyto informace byste měli před vrácením stroje ze stroje odstranit. Mohou nastat okolnosti, kdy Vám z důvodu neplnění závazku na straně IBM či z jiného důvodu vznikne nárok na náhradu škody ze strany IBM. V každém takovém případě, bez ohledu na příčinu vzniku takového nároku (včetně hrubého porušení smlouvy, nedbalosti, přivedení v omyl či jiného porušení závazkového či mimozávazkového vztahu), s výjimkou odpovědnosti, které se nelze zříci či kterou nelze omezit příslušnými právními předpisy, odpovídá IBM pouze:

1. za škody na zdraví (včetně smrti) a škody na nemovitém nebo hmotném osobním majetku a

2. za jiné skutečné přímé škody do výše poplatků (pokud jsou průběžné, uplatní se výše odpovídající souhrnu poplatků za 12 měsíců) za stroj, který je předmětem nároku. Pro účely tohoto odstavce zahrnuje termín "stroj" i strojový kód a licenční interní kód ("LIC").

Toto omezení se vztahuje rovněž na dodavatele IBM a Vašeho prodejce. Jedná se o maximum, za které IBM, její dodavatelé a Váš prodejce společně odpovídají.

IBM ANI JEJÍ DODAVATELÉ NEBO PRODEJCI NEJSOU ZA ŽÁDNÝCH OKOLNOSTÍ ODPOVĚDNÍ ZA ŽÁDNOU Z NÍŽE UVEDENÝCH ŠKOD, A TO I V PŘÍPADĚ, ŽE BYLI NA MOŽNOST JEJICH VZNIKU PŘEDEM UPOZORNĚNI: 1) NÁROKY TŘETÍCH STRAN VŮČI VÁM NA NÁHRADU ŠKODY (VYJMA TĚCH, KTERÉ JSOU UVEDENY V PRVNÍM BODĚ VÝŠE); 2) ZTRÁTU NEBO ŠKODU NA VAŠICH DATECH; 3) ZVLÁŠTNÍ, NAHODILÉ NEBO NEPŘÍMÉ ŠKODY ČI ZA JAKÉKOLIV NÁSLEDNÉ EKONOMICKÉ ŠKODY; NEBO 4) UŠLÝ ZISK, ZTRÁTA OBCHODNÍHO VÝNOSU, DOBRÉHO JMÉNA NEBO PŘEDPOKLÁDANÝCH ÚSPOR. NĚKTERÉ STÁTY NEBO JURISDIKCE NEUMOŽŇUJÍ VYLOUČENÍ NEBO OMEZENÍ NAHODILÝCH NEBO NÁSLEDNÝCH ŠKOD, TAKŽE SE NA VÁS VÝŠE UVEDENÉ OMEZENÍ NEBO VYLOUČENÍ NEMUSÍ VZTAHOVAT. NĚKTERÉ STÁTY NEBO JURISDIKCE NEPŘIPOUŠTĚJÍ OMEZENÍ DOBY TRVÁNÍ ODVOZENÉ ZÁRUKY, A PROTO SE NA VÁS VÝŠE UVEDENÁ OMEZENÍ NEMUSÍ VZTAHOVAT.

Rozhodné právo

Obě smluvní strany souhlasí, že se řízení, interpretace a vymáhání všech práv a závazků, Vašich i IBM, vzniklých z nebo nějakým způsobem souvisejících s předmětem tohoto Prohlášení o omezené záruce, bude řídit právními předpisy země, ve které jste stroj získali, bez ohledu na konflikt s právními principy.

KROMĚ SPECIFICKÝCH PRÁV, JEŽ VÁM POSKYTUJÍ TYTO ZÁRUKY, MŮŽETE MÍT JEŠTĚ DALŠÍ PRÁVA, KTERÁ SE LIŠÍ STÁT OD STÁTU NEBO JURISDIKCE OD JURISDIKCE.

Jurisdikce

Všechna práva a povinnosti vyplývající z této smlouvy budou řešeny příslušným soudem země, ve které jste stroj získali.

Část 2 - Ustanovení specifická pro jednotlivé státy

AMERIKA

ARGENTINA

Jurisdikce: *Následující text je přidán za první větu:*

Všechny pře vzešlé z tohoto Prohlášení o omezené záruce budou řešeny výlučně u Řádného obchodního soudu v Buenos Aires.

BOLÍVIE

Jurisdikce: *Následující text je přidán za první větu:*

Všechny pře vzešlé z tohoto Prohlášení o omezené záruce budou řešeny výlučně soudy města La Paz.

BRAZÍLIE

Jurisdikce: *Následující text je přidán za první větu:*

Všechny pře vzešlé z tohoto Prohlášení budou výhradně řešeny soudem města Rio de Janeiro, RJ.

CHILE

Jurisdikce: *Následující text je přidán za první větu:*

Všechny pře vzešlé z tohoto Prohlášení o omezené záruce budou řešeny výlučně občanskými soudy v Santiagu.

KOLUMBIE

Jurisdikce: *Následující text je přidán za první větu:*

Všechny pře vzešlé z tohoto Prohlášení o omezené záruce budou řešeny výlučně soudy republiky Kolumbie.

EQUADOR

Jurisdikce: *Následující text je přidán za první větu:*

Všechny pře vzešlé z tohoto Prohlášení o omezené záruce budou řešeny výlučně soudy v Quito.

MEXIKO

Jurisdikce: *Následující text je přidán za první větu:*

Všechny pře vzešlé z tohoto Prohlášení o omezené záruce budou řešeny výlučně federálními soudy v Mexico City, federální distrikt.

PARAGUAY

Jurisdikce: *Následující text je přidán za první větu:*

Všechny pře vzešlé z tohoto Prohlášení o omezené záruce budou řešeny výlučně soudy města Asuncion.

PERU

Jurisdikce: *Následující text je přidán za první větu:*

Všechny pře vzešlé z tohoto Prohlášení o omezené záruce budou řešeny výlučně soudy a soudními tribunály distriktu Lima, Cercado.

Omezení odpovědnosti: *Na konec tohoto oddílu je přidán následující text:* V souladu s článkem 1328 občanského zákoníku státu Peru se omezení a vyloučení uvedená v tomto oddílu nemusí vztahovat na škody způsobené úmyslným nesprávným chováním IBM ("dolo") nebo hrubou nedbalostí ("culpa inexcusable").

URUGUAY

Jurisdikce: *Následující text je přidán za první větu:*

Všechny pře vzešlé z tohoto Prohlášení o omezené záruce budou řešeny výlučně soudem jurisdikce města Montevideo.

VENEZUELA

Jurisdikce: *Následující text je přidán za první větu:*

Všechny pře vzešlé z tohoto Prohlášení o omezené záruce budou řešeny výlučně soudy metropolitní oblasti města Caracas.

SEVERNÍ AMERIKA

Jak získat záruční servis: *K tomuto oddílu je přidán následující text:*

Chcete-li získat záruční servis od IBM v Kanadě nebo ve Spojených státech, volejte na číslo 1-800-IBM-SERV (426-7378).

KANADA

Omezení odpovědnosti: *Následující text nahrazuje bod 1 tohoto oddílu:*

1. za škody na zdraví (včetně smrti) nebo fyzické poškození nemovitého a hmotného osobního majetku způsobené nedbalostí IBM; a

Rozhodné právo: *Následující text nahrazuje text "právních předpisů země, ve které jste stroj získali" v první větě:*

právních předpisů provincie Ontario

SPOJENÉ STÁTY

Rozhodné právo: *Následující text nahrazuje text "právních předpisů země, ve které jste stroj získali" v první větě:*

právních předpisů státu New York.

ASIE A PACIFICKÁ OBLAST

AUSTRÁLIE

Co pokrývá tato záruka: *K tomuto oddílu je přidán následující odstavec:*

Záruční podmínky stanovené v tomto oddílu jsou dodatkem k právům, která pro vás mohou vyplývat ze zákona Trade Practices Act z roku 1974 nebo jiné podobné legislativy a jsou omezeny pouze v rozsahu povoleném příslušnou legislativou.

Omezení odpovědnosti: *K tomuto oddílu je přidán následující text:*

Jestliže IBM poruší podmínky nebo záruky odvozené ze zákona Trade Practices Act z roku 1974 nebo jiné podobné legislativy, je odpovědnost IBM omezena na opravu nebo výměnu zboží nebo na dodání rovnocenného zboží. Jestliže se taková podmínka nebo záruka vztahuje k právu prodeje, odloučenému vlastnictví či spravedlivému vlastnickému nároku nebo je zboží druhu obvykle získávaného pro osobní, domácí či rodinné použití nebo spotřebu, pak nelze aplikovat žádná omezení z tohoto odstavce.

Rozhodné právo: *Následující text nahrazuje text "právních předpisů země, ve které jste stroj získali" v první větě:*

právních předpisů země nebo teritoria.

KAMBODŽA A LAOS

Rozhodné právo: *Následující text nahrazuje text "právních předpisů země, ve které jste stroj získali" v první větě:*

právních předpisů státu New York, Spojené státy americké.

KAMBODŽA, INDONÉSIE A LAOS

Arbitráž: *Pod toto záhlaví je přidán následující text:*

Pře vzešlé nebo související s tímto Prohlášením o omezené záruce budou finálně řešeny arbitráží v Singapuru v souladu s arbitrážními předpisy SIAC (Singapore International Arbitration Center) ("předpisy SIAC"), které budou v té době platné. Výrok rozhodčího soudu bude konečný a závazný pro zúčastněné strany bez odvolání, bude v písemné formě a bude obsahovat shromážděná fakta a právní závěry. Počet arbitrážních rozhodčích bude tři, přičemž každá strana sporu je oprávněna jmenovat jednoho. Dva arbitrážní rozhodčí, jmenovaní stranami, jmenují třetího arbitrážního rozhodčí, který bude předsedou projednávání. Uvolněný post předsedy bude zaplněn prezidentem SIAC. Ostatní uvolněné posty budou zaplněny příslušnými nominujícími stranami. Projednávání bude pokračovat od místa, kdy došlo k uvolnění postu. Pokud jedna strana odmítne nebo z jiného důvodu nezajistí arbitrážního rozhodčího do 30 dnů od doby, kdy jej druhá strana jmenovala, bude prvně zvolený arbitrážní rozhodčí výhradním rozhodčím za předpokladu, že byl platně a řádně jmenován. Všechna jednání, včetně dokumentace uváděné při těchto jednáních, budou vedena v anglickém jazyce. Anglická verze tohoto Prohlášení o záruce má přednost před všemi ostatními jazykovými verzemi.

HONGKONG a MAKAO - ZVLÁŠTNÍ ADMINISTRATIVNÍ OBLASTI ČÍNSKÉ LIDOVÉ REPUBLIKY

Rozhodné právo: *Následující text nahrazuje text "právních předpisů země, ve které jste stroj získali" v první větě:*

y právních předpisů zvláštní administrativní oblasti Hongkong v Číně.

INDIE

Omezení odpovědnosti: *Následující text nahrazuje body 1 a 2 tohoto oddílu:*

1. náhrada škody na zdraví (včetně smrti) a škody na nemovitém majetku a hmotném osobním majetku bude omezena pouze na škody způsobené nedbalostí ze strany IBM; a
2. v případě vzniku jakýchkoliv skutečných škod zaviněných nedodržením podmínek tohoto Prohlášení o omezené záruce nebo souvisejících podmínek ze strany IBM bude výše odpovědnosti IBM omezena výší částky, kterou jste zaplatili za stroj, jenž je předmětem nároku. Pro účely tohoto odstavce zahrnuje termín "stroj" i strojový kód a licenční interní kód ("LIC").

Arbitráž: *Pod toto záhlaví je přidán následující text:*

Pře vzešlé nebo související s tímto Prohlášením o omezené záruce budou finálně řešeny arbitráží v Bangalore, Indii, v souladu s právními předpisy Indie, které budou v té době platné. Výrok rozhodčího soudu bude konečný a závazný pro zúčastněné strany bez odvolání, bude v písemné formě a bude obsahovat shromážděná fakta a právní závěry. Počet arbitrážních rozhodčích bude tři, přičemž každá strana sporu je oprávněna

jmenovat jednoho. Dva arbitrážní rozhodčí, jmenovaní stranami, jmenují třetího arbitrážního rozhodčí, který bude předsedou projednávání. Uvolněný post předsedy bude zaplněn prezidentem organizace Bar Council of India. Ostatní uvolněné posty budou zaplněny příslušnými nominujícími stranami. Projednávání bude pokračovat od místa, kdy došlo k uvolnění postu. Pokud jedna strana odmítne nebo z jiného důvodu nezajistí arbitrážního rozhodčího do 30 dnů od doby, kdy jej druhá strana jmenovala, bude prvně zvolený arbitrážní rozhodčí výhradním rozhodčím za předpokladu, že byl platně a řádně jmenován. Všechna jednání, včetně dokumentace uváděné při těchto jednáních, budou vedena v anglickém jazyce. Anglická verze tohoto Prohlášení o záruce má přednost před všemi ostatními jazykovými verzemi.

JAPONSKO

Rozhodné právo: *K tomuto oddílu je přidána následující věta:*

Všechny pochyby vztahující se k tomuto Prohlášení o omezené záruce budou nejprve společně řešeny v dobré víře a v souladu s principy vzájemné důvěry.

MALAJSIJE

Omezení odpovědnosti: Výraz "**ZVLÁŠTNÍ**" v bodu 3 pátého odstavce je odstraněn.

NOVÝ ZÉLAND

Co pokrývá tato záruka: *K tomuto oddílu je přidán následující odstavec:*

Záruční podmínky stanovené v tomto oddílu jsou dodatkem k právům, která pro vás mohou vyplývat ze zákona Consumer Guarantees Act z roku 1993 nebo jiné podobné legislativy a která nelze vyloučit nebo omezit. Zákon Consumer Guarantees Act z roku 1993 se nevztahuje na zboží, které IBM poskytuje, jestliže zboží slouží pro obchodní účely, jak definuje tento zákon.

Omezení odpovědnosti: *K tomuto oddílu je přidán následující text:*

Jestliže stroje nejsou pořízeny pro obchodní účely, jak je definováno v zákonu Consumer Guarantees Act z roku 1993, jsou omezení v tomto oddílu podřízena omezením tohoto zákona.

ČÍNSKÁ LIDOVÁ REPUBLIKA (ČLR)

Rozhodné právo: *Následující text nahrazuje text "právních předpisů země, ve které jste stroj získali" v první větě:*

právních předpisů státu New York, Spojené státy americké (s výjimkou případů, kdy místní právní předpisy stanoví jinak).

FILIPÍNY

Omezení odpovědnosti: *Bod 3 pátého odstavce je nahrazen textem:*

ZVLÁŠTNÍ (VČETNĚ NOMINÁLNÍCH A EXEMPLÁRNÍCH ŠKOD), MORÁLNÍ, NÁHODNÉ NEBO NEPŘÍMÉ ŠKODY, ZA ŽÁDNÉ EKONOMICKÉ NÁSLEDNÉ ŠKODY; NEBO

Arbitráž: Pod toto záhlaví je přidán následující text:

Pře vzešlé nebo související s tímto prohlášením budou finálně řešeny arbitráží v Metro Manila, Filipíny, v souladu s právními předpisy Filipín, které budou v té době platné. Výrok rozhodčího soudu bude konečný a závazný pro zúčastněné strany bez odvolání,

bude v písemné formě a bude obsahovat shromážděná fakta a právní závěry. Počet arbitrážních rozhodčích bude tři, přičemž každá strana sporu je oprávněna jmenovat jednoho. Dva arbitrážní rozhodčí, jmenovaní stranami, jmenují třetího arbitrážního rozhodčí, který bude předsedou projednávání. Uvolněný post předsedy bude zaplněn prezidentem organizace Philippine Dispute Resolution Center, Inc.. Ostatní uvolněné posty budou zaplněny příslušnými nominujícími stranami. Projednávání bude pokračovat od místa, kdy došlo k uvolnění postu. Pokud jedna strana odmítne nebo z jiného důvodu nezajistí arbitrážního rozhodčího do 30 dnů od doby, kdy jej druhá strana jmenovala, bude prvně zvolený arbitrážní rozhodčí výhradním rozhodčím za předpokladu, že byl platně a řádně jmenován. Všechna jednání, včetně dokumentace uváděné při těchto jednáních, budou vedena v anglickém jazyce. Anglická verze tohoto Prohlášení o záruce má přednost před všemi ostatními jazykovými verzemi.

SINGAPUR

Omezení odpovědnosti: Slova "**ZVLÁŠTNÍ**" a "**EKONOMICKÉ**" v bodu 3 pátého odstavce jsou odstraněna.

EVROPA, STŘEDNÍ VÝCHOD, AFRIKA (EMEA)

NÁSLEDUJÍCÍ PODMÍNKY PLATÍ PRO VŠECHNY STÁTY EMEA:

Podmínky tohoto Prohlášení o omezené záruce se vztahují na stroje zakoupené od IBM nebo prodejce IBM.

Jak získat záruční servis:

Následující odstavec se přidává prozápadní Evropu (Andorra, Belgie, Česká republika, Dánsko, Estonsko, Finsko, Francie, Irsko, Island, Itálie, Kypr, Lichtenštejnsko, Litva, Lotyšsko, Lucembursko, Maďarsko, Malta, Monako, Německo, Nizozemsko, Norsko, Polsko, Portugalsko, Rakousko, Řecko, San Marino, Slovensko, Slovinsko, Spojené království, Španělsko, Švédsko, Švýcarsko, Vatikán a další země přistoupivší k Evropské unii počínaje datem přistoupení): Záruka pro stroje nabyté v západní Evropě bude platná a aplikovatelná ve všech zemích západní Evropy za předpokladu, že tyto stroje byly ve zmíněných zemích ohlášeny a učiněny dostupnými. Jestliže si zakoupíte stroj v jedné ze zemí Západní Evropy, které jsou definovány výše, můžete získat záruční servis na takový stroj v kterékoliv z těchto zemí buď od (1) prodejce IBM, který byl schválen k poskytování záručního servisu, nebo (2) od IBM, za předpokladu, že stroj byl ohlášen a byl učiněn dostupným pro IBM v zemi, ve které si přejete provést servisní zásah. Pokud jste osobní počítač zakoupili v Albánii, v Arménii, v Bělorusku, v Bosně a Hercegovině, v Bulharsku, v Chorvatsku, v České republice, v Gruzii, v Maďarsku, v Kazachstánu, v Kyrgyzstánu, ve Federativní republice Jugoslávie, v bývalé jugoslávské republice Makedonii (FYROM), v Moldavsku, v Polsku, v Rumunsku, v Rusku, ve Slovenské republice, ve Slovinsku nebo na Ukrajině, lze záruční servis pro tento stroj realizovat ve kterékoliv z těchto zemí, a to buď (1) u prodejce IBM, který má oprávnění poskytovat záruční servis, nebo (2) u IBM. Pokud jste stroj zakoupili v některém ze států Středního východu nebo Afriky, můžete záruční servis na tento stroj uplatnit u IBM v zemi nákupu, za předpokladu, že zde tato poskytuje záruční servis, nebo u prodejce IBM, pokud tento má od IBM oprávnění poskytovat záruční servis pro daný stroj v daném státu. Záruční servis je v Africe dostupný do 50 km od

autorizovaného servisu IBM. Pokud se nacházíte dále než 50 km od autorizovaného servisu IBM, jste odpovědní za uhrazení nákladů na dopravu stroje.

Rozhodné právo:

Text "právních předpisů země, ve které jste stroj získali" se nahrazuje textem:

1) "právními předpisy Rakouska" v **Albánii**, v **Arménii**, v **Ázerbajdžánu**, v **Bělorusku**, v **Bosně a Hercegovině**, v **Bulharsku**, v **Gruzii**, v **Chorvatsku**, ve **Federativní republice Jugoslávie**, v **Kazachstánu**, v **Kyrgyzstánu**, v **Maďarsku**, v **bývalé jugoslávské republice Makedonii**, v **Moldavsku**, v **Polsku**, v **Rumunsku**, v **Rusku**, ve **Slovenské republice**, ve **Slovinsku**, v **Tádžikistánu**, v **Turkmenistánu**, na **Ukrajíně** a v **Uzbekistánu**; 2) "právními předpisy Francie" v **Alžírsku**, v **Beninu**, v **Burkina Faso**, v **Čadu**, v **Džibuti**, v **Demokratické republice Kongo**, ve **Francouzské Guyaně**, ve **Francouzské Polynésii**, v **Gabonu**, v **Gambii**, v **Guinei**, v **Guinea-Bissau**, v **Kamerunu**, na **Kapverdách**, na **Komorách**, v **Kongu**, v **Libanonu**, na **Madagaskaru**, v **Mali**, v **Maroku**, v **Mauretánii**, na **Mauriciu**, v **Mayotte**, v **Nigeru**, v **Nové Kaledonii**, na **Pobřeží slonoviny**, na **Reunionu**, v **Rovnickové Guinei**, v **Senegal**, na **Seychelských ostrovech**, ve **Středoafričské republice**, v **Togu**, v **Tunisku**, ve **Vanuatu** a ve **Wallis & Futuna**; 3) "právními předpisy Finska" v **Estonsku**, v **Litvě** a v **Lotyšsku**; 4) "právními předpisy Spojeného království" v **Angole**, v **Bahrainu**, v **Botswaně**, v **Burundi**, v **Egyptě**, v **Eritrei**, v **Etiopii**, v **Ghaně**, v **Jemenu**, v **Jordánu**, v **Kataru**, v **Keni**, v **Kuvajtu**, v **Libérii**, v **Malawí**, na **Maltě**, v **Mosambiku**, v **Nigérii**, v **Ománu**, v **Pákistánu**, ve **Rwandě**, v **Saudské Arábii**, v **Sierra Leone**, v **Somálsku**, ve **Spojených arabských emirátech**, na **Svatém Tomáši**, v **Tanzánii**, v **Ugandě**, ve **Velké Británii**, v **Zambii**, na **Západním břehu/Gaze** a v **Zimbabwe**; a 5) "právními předpisy Jihoafrické republiky" v **Jihoafrické republice**, v **Namibii**, v **Lesothu** a **Swazijsku**.

Jurisdikce: *K tomuto oddílu jsou přidány následující výjimky:*

1) V **Rakousku** bude volba jurisdikce pro všechny spory, které z tohoto Prohlášení o omezené záruce vyplývají a které se jej týkají, včetně jeho existence, oprávněný soudní dvůr města Vídně, Rakousko (vnitřní City); 2) v **Angole**, **Bahrainu**, **Botswaně**, **Burundi**, **Egyptě**, **Eritrei**, **Etiopii**, **Jordánsku**, **Keni**, **Kuvajtu**, **Libérii**, **Malawí**, na **Maltě**, v **Mozambiku**, **Nigérii**, **Ománu**, **Pákistánu**, **Kataru**, **Rwandě**, na **Svatém Tomáši**, v **Saudské Arábii**, v **Sierra Leone**, **Somálsku**, **Tanzánii**, **Ugandě**, ve **Spojených arabských emirátech**, na **západním břehu Jordánu/v Gaze**, v **Jemenu**, **Zambii** a **Zimbabwe** budou všechny spory vyplývající z tohoto Prohlášení o omezené záruce nebo týkající se jeho provádění podléhat výlučně jurisdikci anglických soudních dvorů; 3) v **Belgii** a **Lucembursku**, jsou u všech sporů vyplývajících z tohoto Prohlášení o omezené záruce nebo týkajících se jeho interpretace či provádění právoplatné pouze zákony a soudní dvory hlavního města země vašeho registrovaného úřadu a/nebo pracoviště podniku; 4) ve **Francii**, **Alžírsku**, **Beninu**, **Burkině Faso**, **Kamerunu**, **Cape Verde**, **Středoafričské republice**, **Čadu**, **Komorách**, **Konžské republice**, **Džibuti**, **Demokratické republice Kongo**, **Rovnickové Guinei**, **Francouzské Guyaně**, **Francouzské Polynézii**, **Gabonu**, **Gambii**, **Guinei**, **Guinei-Bissau**, v **Kamerunu**, na **Kapverdách**, na **Komorách**, v **Kongu**, v **Libanonu**, na **Madagaskaru**, v **Mali**, v **Mauretánii**, na **Mauriciu**, v **Mayotte**, v **Maroku**, v **Nové Kaledonii**, v **Nigeru**, na **Pobřeží slonoviny**, v **Reunion**, v **Rovnickové Guinei**,

v Senegal, na Seychellských ostrovech, ve Středoafričké republice, v Togu, v Tunisku, ve Vanuatu a ve Wallis & Futuna bude všechny soudní spory vzešlé z tohoto Prohlášení o omezené záruce nebo související s jeho porušením či prováděním, včetně sumárního řízení, řešit výlučně Obchodní soud v Paříži; 5) **v Rusku** budou všechny pře vzešlé z tohoto Prohlášení o omezené záruce nebo související s jeho porušením, ukončením, zrušením jeho provádění řešeny Arbitrážním soudem v Moskvě; 6) **v Jihoafrické republice, v Namibii, v Lesothu a Svazijsku** obě strany souhlasí, že postoupí všechny pře vztahující se k tomuto prohlášení o omezené záruce jurisdikci Nejvyššího soudu v Johannesburgu; 7) **v Turecku** budou všechny pře vzešlé z nebo související s tímto Prohlášením o omezené záruce řešeny Centrálním soudem v Istanbulu (Sultanahmet) a výkonným představenstvem Istanbulu (Execution Directorate), Turecko; 8) v každé z níže uvedených zemí budou všechny právní nároky vzešlé z tohoto Prohlášení o omezené záruce předneseny před a řešeny příslušným soudem a) v Aténách pro **Řecko**, b) v Tel Avivu-Jaffě pro **Izrael**, c) v Miláně pro **Itálii**, d) v Lisabonu pro **Portugalsko** a e) v Madridu pro **Španělsko**; a 9) **ve Velké Británii** obě strany souhlasí, že postoupí všechny pře související s tímto Prohlášením o omezené záruce jurisdikci anglických soudů.

Arbitráž: Pod toto záhlaví je přidán následující text:

V Albánii, v Arménii, v Ázerbajdžánu, v Bělorusku, v Bosně a Hercegovině, v Bulharsku, v Gruzii, v Chorvatsku, ve Federativní republice Jugoslávie, v Kazachstánu, v Kyrgyzstánu, v Maďarsku, v bývalé jugoslávské republice Makedonii, v Moldavsku, v Polsku, v Rumunsku, v Rusku, ve Slovensku, ve Slovinsku, v Tádžikistánu, v Turkmenistánu, na Ukrajině a v Uzbekistánu budou všechny pře vzešlé z tohoto Prohlášení o omezené záruce nebo související s jeho porušením, ukončením nebo zrušením, finálně řešit v souladu s pravidly arbitráže a smířčího řízení IAC (International Arbitral Center) federální ekonomické komory ve Vídni (vídeňská pravidla) tři arbitrážní rozhodčí jmenovaní v souladu s těmito pravidly. Arbitráž bude probíhat ve Vídni, Rakousko, a oficiálním jazykem projednávání bude angličtina. Rozhodnutí arbitrážních rozhodčích bude konečné a bude závazné pro obě strany. Proto se, v souladu s odstavcem 598 (2) rakouského občanského zákoníku, strany výslovně zříkají uplatnění odstavce 595 (1) bod 7 zákoníku. IBM však může zahájit soudní jednání u oprávněného soudu v zemi instalace. **V Estonsku, Lotyšsku a Litvě** budou všechny pře vzešlé z tohoto Prohlášení o omezené záruce finálně řešeny arbitráží v Helsinkách, Finsko, v souladu s arbitrážními předpisy Finska, které budou v té době platné. Každá strana jmenuje jednoho arbitrážního rozhodčího. Arbitrážní rozhodčí pak společně jmenují předsedu. Pokud se arbitrážní rozhodčí na předsedovi nedohodnou, jmenuje předsedu centrální obchodní komora v Helsinkách.

EVROPSKÁ UNIE (EU)

NÁSLEDUJÍCÍ PODMÍNKY PLATÍ PRO VŠECHNY STÁTY EU:

Záruka na stroje zakoupené v zemích Evropské unie je platná a použitelná ve všech zemích Evropské unie, za předpokladu, že stroje byly ohlášeny a byly v takových zemích učiněny dostupnými.

Jak získat záruční servis: *K tomuto oddílu je přidán následující text:*

Chcete-li získat záruční servis od IBM v zemích EU, viz telefonní seznam v části 3 - Informace o záruce.

Můžete kontaktovat IBM na níže uvedené adrese:

IBM Warranty & Service Quality Dept.

PO Box 30

Spango Valley

Greenock

Scotland PA16 0AH

ZÁKAZNÍCI

Zákazníci mají zákonná práva vyplývající z příslušné národní legislativy, která upravuje prodej spotřebního zboží. Tato práva nejsou dotčena záručními podmínkami uvedenými v tomto Prohlášení o omezené záruce.

DÁNSKO, FINSKO, ITÁLIE, NIZOZEMSKO, NORSKO, PORTUGALSKO, RAKOUSKO, ŘECKO, ŠPANĚLSKO, ŠVÉDSKO A ŠVÝCARSKO

Omezení odpovědnosti: *Následující text nahrazuje podmínky tohoto oddílu v úplném znění:*

S výjimkou případů, kdy závazné právní předpisy stanoví jinak:

1. Odpovědnost IBM za jakékoliv škody a ztráty, které mohou vzniknout v důsledku plnění jejich povinností na základě nebo ve spojení s tímto Prohlášením o omezené záruce, nebo závazných z nějakého jiného důvodu ve vztahu k tomuto Prohlášení, je omezeno na náhradu pouze těch škod a ztrát, které byly ověřeny a skutečně vznikly jako bezprostřední a přímý následek neplnění těchto povinností (je-li zavinění na straně IBM) nebo takové příčiny, a to v maximální výši rovnající se částce, kterou jste zaplatili za stroj. Pro účely tohoto odstavce zahrnuje termín "stroj" i strojový kód a licenční interní kód ("LIC").

Výše uvedené omezení se nevztahuje na škody na zdraví (včetně smrti) a škody na nemovitém a hmotném osobním majetku, ze které je IBM právně odpovědná.

2. **IBM ANI JEJÍ DODAVATELÉ ČI PRODEJCI NEJSOU ZA ŽÁDNÝCH OKOLNOSTÍ ODPOVĚDNÍ ZA ŽÁDNOU Z NÍŽE UVEDENÝCH ŠKOD, ANI KDYŽ BYLI O MOŽNOSTI JEJICH VZNIKU PŘEDEM INFORMOVÁNI: 1) ZTRÁTA NEBO POŠKOZENÍ DAT; 2) NÁHODNÉ NEBO NEPŘÍMÉ ŠKODY, NEBO JAKÉKOLIV NÁSLEDNÉ EKONOMICKÉ ŠKODY; 3) UŠLÝ ZISK, ANI KDYŽ SE JEDNÁ O PŘÍMÝ NÁSLEDEK UDÁLOSTI, KTERÁ GENEROVALA ŠKODU; NEBO 4) ZTRÁTU OBCHODNÍCH TRANSAKČÍ, VÝNOSU, DOBRÉHO JMÉNA NEBO PŘEDPOKLÁDANÝCH ÚSPOR.**

FRANCIE A BELGIE

Omezení odpovědnosti: *Následující text nahrazuje podmínky tohoto oddílu v úplném znění:*

S výjimkou případů, kdy závazné právní předpisy stanoví jinak:

1. Odpovědnost IBM za jakékoliv škody a ztráty, které mohou vzniknout v důsledku plnění jejich povinností na základě nebo ve spojení s tímto Prohlášením o omezené záruce, je omezeno na náhradu pouze těch škod a ztrát, které byly ověřeny a skutečně vznikly jako bezprostřední a přímý následek neplnění těchto povinností

(je-li zavinění na straně IBM) až do maximální výše rovnající se částce, kterou jste zaplatili za stroj, jenž škody způsobil. Pro účely tohoto odstavce zahrnuje termín "stroj" i strojový kód a licenční interní kód ("LIC").

Výše uvedené omezení se nevztahuje na škody na zdraví (včetně smrti) a škody na nemovitém a hmotném osobním majetku, ze které je IBM právně odpovědná.

2. **IBM ANI JEJÍ DODAVATELÉ ČI PRODEJCI NEJSOU ZA ŽÁDNÝCH OKOLNOSTÍ ODPOVĚDNÍ ZA ŽÁDNOU Z NÍŽE UVEDENÝCH ŠKOD, ANI KDYŽ BYLI O MOŽNOSTI JEJICH VZNIKU PŘEDEM INFORMOVÁNI: 1) ZTRÁTA NEBO POŠKOZENÍ DAT; 2) NÁHODNÉ NEBO NEPŘÍMÉ ŠKODY, NEBO JAKÉKOLIV NÁSLEDNÉ EKONOMICKÉ ŠKODY; 3) UŠLÝ ZISK, ANI KDYŽ SE JEDNÁ O PŘÍMÝ NÁSLEDEK UDÁLOSTI, KTERÁ GENEROVALA ŠKODU; NEBO 4) ZTRÁTU OBCHODNÍCH TRANSAKČÍ, VÝNOSU, DOBRÉHO JMÉNA NEBO PŘEDPOKLÁDANÝCH ÚSPOR.**

NÁSLEDUJÍCÍ USTANOVENÍ SE VZTAHUJÍ K UVEDENÝM STÁTŮM:

RAKOUSKO

Ustanovení tohoto Prohlášení o omezené záruce nahrazují veškeré příslušné zákonné záruky.

Co pokrývá tato záruka: *Následující text nahrazuje první větu prvního odstavce tohoto oddílu:*

Záruční podmínky pro stroj IBM pokrývají funkčnost stroje, pokud jde o jeho normální užívání, a shodu stroje s jeho specifikacemi.

K tomuto oddílu jsou přidány následující odstavce:

Obdobím omezení pro uživatele, kteří podali žalobu za porušení záručních podmínek, je zákonem nařízené období jako minimum. Pokud IBM či prodejce nejsou schopni opravit stroj IBM, můžete alternativně požádat o částečné vrácení peněz ve výši odpovídající snížené hodnotě neopraveného stroje či požádat o zrušení příslušné smlouvy týkající se tohoto stroje a dostat peníze zpět.

Druhý odstavec neplatí.

Co udělá IBM pro nápravu problémů: *K tomuto oddílu je přidán následující text:* Během záruční doby Vám IBM uhradí poplatky za přepravu vadného stroje do IBM.

Omezení odpovědnosti: *K tomuto oddílu je přidán následující odstavec:*

Omezení a výjimky stanovené v Prohlášení o omezené záruce se nevztahují na škody způsobené ze strany IBM záměrně nebo hrubou nedbalostí a na vyjádřenou záruku.

Na konec bodu 2 je přidána tato věta:

Odpovědnost IBM v tomto bodě je omezena na porušení základních podmínek smlouvy v případech nedbalosti.

EGYPT

Omezení odpovědnosti: *Následující text nahrazuje bod 2 tohoto oddílu:*

v případě vzniku dalších skutečných přímých škod bude odpovědnost IBM omezena na celkovou částku, kterou jste zaplatili za stroj, jenž je předmětem nároku. Pro účely tohoto

odstavce zahrnuje termín "stroj" i strojový kód a licenční interní kód ("LIC").
Ustanovení týkající se dodavatelů a prodejců (nezměněno).

FRANCIE

Omezení odpovědnosti: *Následující text nahrazuje druhou větu prvního odstavce tohoto oddílu:*

V takových případech, bez ohledu na skutečnost, na jejímž základě Vám vznikl nárok na náhradu škody ze strany IBM, je odpovědnost IBM omezena pouze na: (body 1 a 2 zůstávají nezměněny).

NĚMECKO

Co pokrývá tato záruka: *Následující text nahrazuje první větu prvního odstavce tohoto oddílu:*

Záruční podmínky pro stroj IBM pokrývají funkčnost stroje, pokud jde o jeho normální užívání, a shodu stroje s jeho specifikacemi.

K tomuto oddílu jsou přidány následující odstavce:

Minimální záruční doba pro stroj je dvanáct měsíců. Pokud IBM či prodejce nejsou schopni opravit stroj IBM, můžete alternativně požádat o částečné vrácení peněz ve výši odpovídající snížené hodnotě neopraveného stroje či požádat o zrušení příslušné smlouvy týkající se tohoto stroje a dostat peníze zpět.

Druhý odstavec neplatí.

Co udělá IBM pro nápravu problémů: *K tomuto oddílu je přidán následující text:*

Během záruční doby bude přeprava nefunkčního stroje do IBM provedena na náklady IBM.

Omezení odpovědnosti: *K tomuto oddílu je přidán následující odstavec:*

Omezení a výjimky stanovené v Prohlášení o omezené záruce se nevztahují na škody způsobené ze strany IBM záměrně nebo hrubou nedbalostí a na vyjádřenou záruku.

Na konec bodu 2 je přidána tato věta:

Odpovědnost IBM v tomto bodě je omezena na porušení základních podmínek smlouvy v případech nedbalosti.

MAĎARSKO

Omezení odpovědnosti: *Na konec tohoto oddílu je přidán následující text:*

Omezení a vyloučení odpovědnosti uvedené v tomto dokumentu se nevztahuje na odpovědnost za porušení smlouvy, pokud jde o újmu na životě, fyzickém stavu nebo zdraví, které bylo způsobeno záměrně, hrubou nedbalostí nebo prostřednictvím trestného činu. Smluvní strany akceptují omezení odpovědnosti, neboť platná ustanovení a deklarace, které stanoví oddíl 314.(2) maďarského občanského zákoníku, stejně jako pořizovací cena a rovněž další výhody vyplývající ze současného Prohlášení o omezené záruce toto omezení odpovědnosti vyvažují.

IRSKO

Co tato záruka pokrývá: *K tomuto oddílu je přidán následující text:*

S výjimkou případů, které jsou výslovně uvedeny v těchto ustanoveních a podmínkách, ve všech zákonných podmínkách včetně všech odvozených záruk, ale bez újmy na obecnosti všeho předchozího, jsou všechny záruky odvozené ze zákona Sale of Goods Act z roku 1893 nebo zákona Sale of Goods and Supply of Services Act z roku 1980

tímto vyloučeny.

Omezení odpovědnosti: *Následující text nahrazuje podmínky tohoto oddílu v úplném znění:*

Pro účely tohoto oddílu znamená "neplnění" jakýkoliv čin, prohlášení, opomenutí nebo zanedbání na straně IBM ve spojení nebo ve vztahu k předmětu tohoto Prohlášení o omezené záruce, s ohledem na nějž je IBM vůči Vám odpovědná, ať již v rámci závazkového či mimozávazkového vztahu. Určitý počet neplnění, která společně vyústí nebo přispějí ke vzniku v podstatě téže ztráty nebo škody, bude považován za jedno neplnění, jež se vyskytlo v datum výskytu posledního takového neplnění. Mohou nastat okolnosti, kdy Vám z důvodu neplnění vznikne nárok na náhradu škody ze strany IBM. Tento oddíl stanoví rozsah odpovědnosti IBM a Váš výhradní opravný prostředek.

1. IBM akceptuje neomezenou odpovědnost za smrt nebo škodu na zdraví způsobené nedbalostí ze strany IBM.
2. V souladu s **položkami, za které IBM není odpovědná** uvedenými níže IBM akceptuje neomezenou odpovědnost za fyzické poškození osobního hmotného majetku způsobené nedbalostí ze strany IBM.
3. S výjimkou případů, které uvádí body 1 a 2, výše nesmí úplná odpovědnost IBM za skutečné škody za každé jedno neplnění v žádném případě překročit vyšší z částek 1) EUR 125.000 nebo 2) 125% částky, kterou jste zaplatili za stroj přímo se vztahující k neplnění.

Položky, za které IBM není odpovědná

Kromě toho, co se týká odpovědnosti v bodu 1 výše, nejsou IBM, její dodavatelé nebo prodejci za žádných okolností odpovědní za kterékoliv z níže uvedených škod, ani když byli o možnosti jejich vzniku předem informováni.

1. ztráta nebo poškození dat;
2. zvláštní, nepřímé nebo následné ztráty; nebo
3. ušlý zisk, ztráta obchodních transakcí, výnosu, dobrého jména nebo předpokládaných úspor.

SLOVENSKO

Omezení odpovědnosti: *Na konec posledního odstavce je přidán následující text:*

Omezení jsou platná do té míry, v jaké nejsou zakázána paragrafy §§ 373-386 slovenského obchodního zákoníku.

JIHOAFRICKÁ REPUBLIKA, NAMIBIE, BOTSWANA, LESOTHO A SVAZIJSKO

Omezení odpovědnosti: *K tomuto oddílu je přidán následující text:*

Celková odpovědnost IBM vůči Vám za skutečné škody vzniklé ve všech situacích zahrnujících neplnění ze strany IBM, pokud jde o předmět tohoto Prohlášení o omezené záruce, bude omezena výší částky, kterou jste zaplatili za jednotlivý stroj, jenž je předmětem Vašeho nároku vůči IBM.

SPOJENÉ KRÁLOVSTVÍ

Omezení odpovědnosti: *Následující text nahrazuje podmínky tohoto oddílu v úplném znění:*

Pro účely tohoto oddílu znamená "neplnění" jakýkoliv čin, prohlášení, opomenutí nebo zanedbání na straně IBM ve spojení nebo ve vztahu k předmětu tohoto Prohlášení o omezené záruce, s ohledem na nějž je IBM vůči Vám odpovědná, ať již v rámci závazkového či mimozávazkového vztahu. Určitý počet neplnění, která společně vyúští nebo přispějí ke vzniku v podstatě téže ztráty nebo škody, bude považován za jedno neplnění. Mohou nastat okolnosti, kdy Vám z důvodu neplnění vznikne nárok na náhradu škody ze strany IBM. Tento oddíl stanoví rozsah odpovědnosti IBM a Váš výhradní opravný prostředek.

1. IBM akceptuje neomezenou odpovědnost za:
 - a. smrt nebo škodu na zdraví způsobené nedbalostí ze strany IBM; a
 - b. jakékoliv porušení jejich závazků, které stanoví oddíl 12 zákona Sale of Goods Act z roku 1979 nebo oddíl 2 zákona Supply of Goods and Services Act z roku 1982, nebo jakékoliv zákonné modifikace nebo opětovné uzákonění těchto oddílů.
2. IBM akceptuje neomezenou odpovědnost, vždy v souladu s ustanovením **Položky, za které IBM není odpovědná** níže, za fyzické poškození Vašeho osobního hmotného majetku způsobené nedbalostí ze strany IBM.
3. Veškerá odpovědnost IBM za skutečné škody za každé jedno neplnění nesmí v žádném případě, s výjimkou jak je uvedeno v bodech 1 a 2 výše, překročit vyšší z částek 1) 75.000 liber šterlinků nebo 2) 125% celkové nákupní ceny nebo poplatků za stroj přímo se vztahující k neplnění.

Tyto limity platí rovněž pro dodavatele a prodejce IBM. Stanoví maximum, za které jsou IBM a její dodavatelé a prodejci společně odpovědní.

Položky, za které IBM není odpovědná

Kromě toho, co se týká odpovědnosti v bodu 1 výše, nejsou IBM nebo kterýkoliv z jejich dodavatelů či prodejců za žádných okolností odpovědní za kterékoliv z níže uvedených škod, ani když byli o možnosti jejich vzniku předem informováni.

1. ztráta nebo poškození dat;
2. zvláštní, nepřímé nebo následné ztráty; nebo
3. ušlý zisk, ztráta obchodních transakcí, výnosu, dobrého jména nebo předpokládaných úspor.

Část 3 - Informace o záruce

Tato část 3 uvádí informace týkající se záruky, jež se vztahuje na Váš stroj, včetně záruční doby a typu záručního servisu, který IBM poskytuje.

Záruční doba

Záruční doba se může lišit podle země nebo regionu a je uvedena v tabulce níže.

POZNÁMKA: "Region" je buď Zvláštní administrativní region Číny Hong Kong nebo Macau. 3letá záruční doba na díly a 12měsíční záruční doba na práci znamená, že IBM poskytuje bezplatný záruční servis pro:

1. a. díly a práci během prvního roku záruční doby; a

2. b. pouze na díly, na bázi výměny, ve druhém a třetím roce záruční doby. IBM Vám vyúčtuje veškerou práci vynaloženou při provádění opravy nebo výměn(y) ve druhém a třetím roce záruční doby.

Typ stroje	Země nebo oblast nákupu	Záruční doba	Typy záručního servisu
8122	USA, Kanada, Evropa, Střední východ, Afrika, Austrálie, Nový Zéland, ČLR (Čína), Korea, Bangladéš, Indie, Indonésie, Malajsie, Filipíny, Singapur, Srí Lanka, Vietnam, Brunej, Thajsko a Tchaj-wan	Díly a práce - 1 rok	5
	Latinská Amerika, Argentina, Čína (Hong Kong S.A.R)	Díly a práce - 1 rok	7
	Japonsko	Díly a práce - 1 rok	6
8123	Kanada, Latinská Amerika, ČLR (Čína), Korea, Čína (Hong Kong S.A.R), Bangladéš, Indie, Indonésie, Malajsie, Filipíny, Singapur, Srí Lanka, Vietnam, Brunej, Thajsko a Tchaj-wan	Díly - 3 roky	5
		Práce - 1 rok	
	Evropa, Střední východ, Afrika	Díly a práce - 3 roky	7
	Austrálie a Nový Zéland	Díly - 3 roky	1
		Žádná práce	
8124	USA, Latinská Amerika, Argentina, Evropa, Střední východ, Afrika, Austrálie, Nový Zéland, ČLR (Čína), Korea, Čína (Hong Kong S.A.R), Bangladéš, Indie, Indonésie, Malajsie, Filipíny, Singapur, Srí Lanka, Vietnam, Brunej, Thajsko a Tchaj-wan	Díly a práce - 3 roky	5
8129	Latinská Amerika, Argentina, Evropa, Střední východ, Afrika, Austrálie, Nový Zéland, ČLR (Čína), Korea, Bangladéš, Indie, Indonésie, Malajsie, Filipíny, Singapur, Srí Lanka, Vietnam, Brunej, Thajsko a Tchaj-wan	Díly a práce - 1 rok	5
	Čína (Hong Kong S.A.R)	Díly a práce - 1 rok	7
8131	USA, Kanada, Latinská Amerika, Argentina, Evropa, Střední východ, Afrika, Austrálie, Nový Zéland, ČLR (Čína), Korea, Bangladéš, Indie, Indonésie, Malajsie, Filipíny, Singapur, Srí Lanka, Vietnam, Brunej, Thajsko a Tchaj-wan	Díly a práce - 1 rok	5
	Čína (Hong Kong S.A.R)	Díly a práce - 1 rok	7

Typ stroje	Země nebo oblast nákupu	Záruční doba	Typy záručního servisu
8132	Latinská Amerika	Díly - 3 roky	7
		Práce - 1 rok	
	Evropa, Střední východ, Afrika	Díly a práce - 3 roky	7
	ČLR (Čína), Korea, Čína (Hong Kong S.A.R), Bangladéš, Indie, Indonésie, Malajsie, Filipíny, Singapur, Srí Lanka, Vietnam, Brunej, Thajsko a Tchaj-wan	Díly - 3 roky	5
		Práce - 1 rok	
	Austrálie a Nový Zéland	Díly - 3 roky	1
Žádná práce			
8133	USA, Kanada, Latinská Amerika, Argentina, Evropa, Střední východ, Afrika, Austrálie, Nový Zéland, ČLR (Čína), Korea, Čína (Hong Kong S.A.R), Bangladéš, Indie, Indonésie, Malajsie, Filipíny, Singapur, Srí Lanka, Vietnam, Brunej, Thajsko a Tchaj-wan	Díly a práce - 3 roky	5
8134	Latinská Amerika, Argentina, Čína (Hong Kong S.A.R)	Díly a práce - 1 rok	7
	Evropa, Střední východ, Afrika, Austrálie, Nový Zéland, ČLR (Čína), Korea, Bangladéš, Indie, Indonésie, Malajsie, Filipíny, Singapur, Srí Lanka, Vietnam, Brunej, Thajsko a Tchaj-wan	Díly a práce - 1 rok	5
	Japonsko	Díly a práce - 1 rok	6
8135	Spojené státy, Kanada, Latinská Amerika, ČLR (Čína), Korea, Čína (Hong Kong S.A.R), Bangladéš, Indie, Indonésie, Malajsie, Filipíny, Singapur, Srí Lanka, Vietnam, Brunej, Thajsko a Tchaj-wan	Díly - 3 roky	5
		Práce - 1 rok	
	Evropa, Střední východ, Afrika	Díly a práce - 3 roky	7
	Austrálie a Nový Zéland	Díly - 3 roky	1
Žádná práce			
8136	Latinská Amerika, Argentina, Evropa, Střední východ, Afrika, Austrálie, Nový Zéland, ČLR (Čína), Korea, Čína (Hong Kong S.A.R), Bangladéš, Indie, Indonésie, Malajsie, Filipíny, Singapur, Srí Lanka, Vietnam, Brunej, Thajsko a Tchaj-wan	Díly a práce - 3 roky	5

Typ stroje	Země nebo oblast nákupu	Záruční doba	Typy záručního servisu
8137	Latinská Amerika	Díly - 3 roky	7
		Práce - 1 rok	
	Evropa, Střední východ, Afrika	Díly a práce - 3 roky	7
	ČLR (Čína), Korea, Čína (Hong Kong S.A.R), Bangladéš, Indie, Indonésie, Malajsie, Filipíny, Singapur, Srí Lanka, Vietnam, Brunej, Thajsko a Tchaj-wan	Díly - 3 roky	5
		Práce - 1 rok	
	Austrálie a Nový Zéland	Díly - 3 roky	1
Žádná práce			
8138	USA, Kanada, Latinská Amerika, Argentina, Evropa, Střední východ, Afrika, Austrálie, Nový Zéland, ČLR (Čína), Korea, Čína (Hong Kong S.A.R), Bangladéš, Indie, Indonésie, Malajsie, Filipíny, Singapur, Srí Lanka, Vietnam, Brunej, Thajsko a Tchaj-wan	Díly a práce - 3 roky	5
9212 9213	Austrálie, Nový Zéland, ČLR (Čína)	Díly a práce - 3 roky	5
	Korea	Díly a práce - 1 rok	5
	Čína (Hong Kong S.A.R), Bangladéš, Indie, Indonésie, Malajsie, Filipíny, Singapur, Srí Lanka, Vietnam, Brunej, Thajsko a Tchaj-wan	Díly - 3 roky	5
		Práce - 1 rok	

Typy záručního servisu

Je-li to nutné, IBM provede opravu nebo výměnu v závislosti na typu záručního servisu, který je specifikován pro Váš stroj ve výše uvedené tabulce a jak je popsáno níže. Záruční servis smí provádět Váš prodejce, má-li od IBM oprávnění k poskytování záručního servisu. Plánování servisního zásahu bude záviset na čase Vašeho telefonického volání a na dostupnosti náhradních dílů. Servisní úroveň představují cíle v oblasti časové odezvy a nejsou garantovány. Uvedená úroveň záručního servisu nemusí být dostupná na všech místech na světě. Mimo běžnou servisní oblast IBM mohou být účtovány dodatečné poplatky. Informace specifické pro určitou zemi a místo Vám podá Váš místní zástupce IBM.

1. Servis typu Customer Replaceable Unit ("CRU")

IBM Vám poskytne náhradní jednotky CRU za účelem instalace. Informace o CRU a pokyny k výměně jsou dodávány se strojem a na vyžádání je můžete kdykoliv získat od IBM. Instalace jednotek CRU kategorie 1 spadá do Vaší odpovědnosti. Pokud Vám IBM na Vaši žádost nainstaluje jednotku CRU kategorie 1, bude Vám instalace naučtována. Jednotky CRU kategorie 2 si můžete nainstalovat sami nebo můžete požádat IBM, aby vám je nainstalovala bezplatně, v souladu s typem záručního servisu, který se vztahuje na Váš stroj. IBM v materiálech dodávaných

s náhradní jednotkou CRU specifikuje, zda musí být vadná jednotka CRU vrácena IBM. V případě, že je vyžadováno vrácení, 1) jsou spolu s náhradní jednotkou CRU zaslány pokyny k vrácení a příslušný přepravní kontejner, a 2) v případě, že IBM neobdrží vadnou jednotku CRU během 30 dnů od Vašeho příjetí náhradní jednotky CRU, může vám náhradní jednotku CRU načítovat.

2. Servis typu On-site

IBM nebo prodejce buď opraví, nebo vymění vadný stroj u zákazníka a ověří jeho provoz. Jste povinni zajistit vhodnou pracovní oblast, která umožní demontáž a opětovnou montáž stroje IBM. Tato oblast musí být čistá, dobře osvětlená a vhodná pro tento účel. U některých strojů mohou určité typy oprav vyžadovat zaslání stroje do servisního střediska IBM.

3. Servis typu Courier or Depot *

Odpojíte vadný stroj a připravíte jej, aby si jej mohla IBM vyzvednout. IBM Vám dodá přepravní kontejner, ve kterém vrátíte Váš stroj do určeného servisního střediska. Kurýr vyzvedne Váš stroj a dodá jej do určeného servisního střediska. Po jeho opravě nebo výměně zařídí IBM vrácení stroje k Vám. Jste odpovědní za instalaci a ověření stroje.

4. Servis typu Customer Carry-In or Mail-In

Jste povinni dodat nebo poslat poštou, podle toho, jak určí IBM (vyplaceně, pokud IBM nestanoví jinak) vhodně zabalený vadný stroj do místa, které určí IBM. Poté, co IBM stroj opraví nebo vymění, jej IBM připraví, abyste si jej mohli vyzvednout, nebo, v případě servisu typu Mail-in, Vám jej IBM vrátí na náklady IBM, pokud IBM nestanoví jinak. Jste odpovědní za následnou instalaci a ověření stroje.

5. Servis typu CRU and On-site Service

Tento typ záručního servisu představuje kombinaci typu 1 a typu 2 (viz výše).

6. Servis typu CRU and Courier or Depot Service

Tento typ záručního servisu představuje kombinaci typu 1 a typu 3 (viz výše).

7. Servis typu Customer Carry-In nebo Mail-In

Tento typ záručního servisu představuje kombinaci typu 1 a typu 4 (viz výše).

V případě, že je uveden typ záručního servisu 5, 6 nebo 7, IBM stanoví, který typ záručního servisu je vhodný pro daný servisní zásah.

* Tento typ servisu se v některých zemích nazývá ThinkPad EasyServ nebo EasyServ. Na webové stránce IBM Machine Warranty Worldwide na adrese http://www.ibm.com/servers/support/machine_warranties/ najdete celosvětový přehled o omezené záruce IBM pro stroje, rejstřík definic IBM, nejčastější otázky (FAQ) a informace o podpoře jednotlivých produktů (strojů) s odkazy na jednotlivé stránky podpory produktů. **Prohlášení o omezené záruce je na těchto stránkách k dispozici ve 29 jazycích.**

Chcete-li získat záruční servis, obraťte se na IBM nebo na prodejce IBM. V Kanadě nebo ve Spojených státech volejte na číslo 1-800-IBM-SERV (426-7378). Chcete-li získat záruční servis v zemích EU, viz telefonní seznam níže.

Seznam telefonních čísel

Uvedená telefonní čísla podléhají možnosti změny bez předchozího upozornění. Aktuální telefonní čísla naleznete na adrese www.ibm.com/pc/support, kde klepnete na **Support phone list**.

Země nebo oblast	Telefonní číslo	Země nebo oblast	Telefonní číslo
Afrika	Afrika: +44 (0) 1475 555 055 Jižní Afrika: +27 11 3028888 and 0800110756 Střední Afrika: obraťte se na nejbližšího obchodního partnera IBM	Lotyšsko	+386-61-1796-699
Argentina	0800-666-0011	Litva	+386-61-1796-699
Austrálie	131-426	Lucembursko	+352-298-977-5063
Rakousko	+43-1-24592-5901	Malajsie	1800-88-8558
Belgie	holandsky: 02-210 9820 francouzsky: 02-210 9800	Malta	+356-23-4175
Bolívie	0800-0189	Mexiko	001-866-434-2080
Brazílie	55-11-3889-8986	Střední východ	+44 (0)1475-555-055
Kanada	anglicky: 1-800-565-3344 francouzsky: 1-800-565-3344 V Torontu volejte pouze: 416-383-3344	Nizozemsko	+31-20-514-5770
Chile	800-224-488	Nový Zéland	0800-446-149
Čína (CLR)	800-810-1818	Nikaragua	255-6658
Čína (Hong Kong zvláštní administrativní oblast Číny)	Domácí PC: 852 2825 7799 Komerční PC: 852 8205 0333	Norsko	NetVista a ThinkCentre: +47 6699 8960 Všechny produkty: +47 815 21550
Kolumbie	1-800-912-3021	Panama	206-6047
Kostarika	284-3911	Peru	0-800-50-866
Kypr	+357-22-841100	Filipíny	1800-1888-1426
Česká Republika	+420-27213-1316	Polsko	+48-22-878-6999
Dánsko	4520-8200	Portugalsko	+351-21-892-7147

Země nebo oblast	Telefonní číslo	Země nebo oblast	Telefonní číslo
Dominikánská Republika	566-4755 566-5161 linka 8201 hovor zdarma v Dominikánské Republice: 1-200-1929	Ruská federace	+7-095-940-2000
Ekvádor	1-800-426911	Singapur	1800-3172-888
Salvador	250-5696	Slovensko	+421-2-4954-1217
Estonsko	+386-61-1796-699	Slovinsko	+386-1-5830-050
Finsko	+358-9-459-6960	Španělsko	+34-91-714-7983
Francie	+33-238-557-450	Srí Lanka	+94-11-2448-442 +94-11-2421-066 +94-11-2493-500
Německo	+49-7032-15-49201	Švédsko	+46-8-477-4420
Řecko	+30-210-680-1700	Švýcarsko	+41-58-333-0971
Guatemala	335-8490	Tchaj-wan	886-2-8723-9799
Honduras	Tegucigalpa & San Pedro Sula: 232-4222 San Pedro Sula: 552-2234	Thajsko	1-800-299-229
Maďarsko	+36-1-382-5720	Turecko	00800-211-4032 +90-212-317-1760
Indie	1600-44-6666	Spojené království	+44-1475-555-055
Indonésie	800-140-3555	USA	1-800-IBM-SERV (1-800-426-7378)
Irsko	+353-(0)1-815-9200	Uruguay	000-411-005-6649
Itálie	+39-02-7031-6101	Venezuela	0-800-100-2011
Japonsko	Bez poplatku: 0120-887-870; mezinárodní: +81-46-266-4724	Vietnam	Ho Chi Minh: (848) 824-1474 Hanoj: (844) 842-6316
Korea	1588-5801		

Dodatek k záruce pro Mexiko

Tento dodatek je součástí Prohlášení IBM o omezené záruce a je platný pouze a výhradně pro produkty dodávané a obchodované na území Mexika. V případě konfliktu platí podmínky tohoto dodatku.

Veškerý předinstalovaný software má pouze třicetidenní záruku na chyby instalace od data zakoupení. IBM není zodpovědná za data v takových programech a za další programy instalované vámi nebo instalované po zakoupení produktu.

Servis nepokrytý zárukou bude účtován konečnému uživateli před ověřením.

Je-li nutná záruční oprava, zavolejte na Help Center na číslo 001-866-434-2080, kde vás odkáže na nejbližší autorizované servisní středisko. Pokud se ve vašem městě či sídle nebo do 70 km od vašeho města či sídla nenachází autorizované servisní středisko, zahrnuje záruka odpovídající částku za dopravu produktu do nejbližšího autorizovaného servisního střediska. Zavolejte do nejbližšího autorizovaného servisního střediska pro povolení nebo informace pro zaslání produktu a pro adresu.

Seznam autorizovaných servisních středisek naleznete na webové stránce:
http://www.pc.ibm.com/la/centros_de_servicio/servicio_mexico/servicio_mexico.html

Výroba:

SCI Systems de México, S.A. de C.V.
Av. De la Solidaridad Iberoamericana No. 7020
Col. Club de Golf Atlas
El Salto, Jalisco, México
C.P. 45680,
Tel. 01-800-3676900

Prodej:

IBM de México, Comercialización y
Servicios, S. A. de C. V.
Alfonso Nápoles Gándara No 3111
Parque Corporativo de Peña Blanca
Delegación Álvaro Obregón
México, D.F., México
C.P. 01210,
Tel. 01-800-00-325-00

Dodatek C. Jednotky CRU (Customer Replacement Units)

Pokyny pro výměnu dílů CRU podle typu stroje najdete v jednom z referenčních materiálů v níže uvedených přehledech.

8129, 8132, 8133, 8134, 8135, 8136, 9212, 9213			
	Úvodní příručka	Uživatelská příručka (User Guide)	Hardware Replacement Guide
CRU 1. úrovně			
Klávesnice	X		X
Myš	X		X
Jednotka pevného disku		X	X
Paměť		X	X
Karty adaptéru		X	X
Reproduktor	X		X
Optické			X
FDD		X	X
CRU 2. úrovně			
Chladič			X
Procesor			X
Základní deska			X
Napájecí zdroj			X

8122, 8123, 8124, 8131, 8137, 8138			
	Úvodní příručka	Uživatelská příručka (User Guide)	CRU Guide
CRU 1. úrovně			
Klávesnice	X		X
Myš	X		X
Paměť		X	X
Karty adaptéru		X	X
Reproduktor	X		X
Optické		X	X
FDD			X
CRU 2. úrovně			

8122, 8123, 8124, 8131, 8137, 8138			
	Úvodní příručka	Uživatelská příručka (User Guide)	CRU Guide
Chladič			X
Procesor			X
Základní deska			X
Napájecí zdroj			X
Jednotka pevného disku			X

Nemáte-li k těmto pokynům přístup nebo budete-li mít potíže při výměně dílu CRU, můžete použít jeden z těchto dvou prostředků:

- Publikaci Online Hardware Maintenance dostupnou na webové IBM support na adrese <http://www.ibm.com/pc/support>. Budete muset zadat informace o typu vašeho stroje a mezi publikacemi vyhledat příslušnou publikaci Hardware Maintenance Manual.
- Pokyny pro výměnu, které se dodávají s novým dílem CRU.

Dodatek D. Poznámky

Produkty, služby a funkce popsané v tomto dokumentu nemusí IBM nabízet ve všech zemích. Informace o produktech a službách, které jsou momentálně ve vaší zemi dostupné, můžete získat od zástupce IBM pro vaši oblast. Žádný z odkazů na produkty, programové vybavení nebo služby není zamýšlen jako tvrzení, že lze použít pouze tyto produkty, programové vybavení nebo služby IBM. Jako náhrada mohou být použity libovolné funkčně ekvivalentní produkty, programové vybavení nebo služby, které neporušují žádné intelektuální vlastnické právo IBM. Uživatel je však zodpovědný za posouzení a ověření činnosti každého produktu, programu nebo služby, které neposkytuje IBM.

IBM může mít patenty nebo podané žádosti o patent, které zahrnují předmět tohoto dokumentu. Vlastnictví tohoto dokumentu vám nedává žádná práva k těmto patentům. Písemné žádosti o licenci můžete posílat na adresu:

*IBM Director of Licensing
IBM Corporation
North Castle Drive
Armonk, NY 10504-1785
U.S.A.*

INTERNATIONAL BUSINESS MACHINES CORPORATION TUTO PUBLIKACI POSKYTUJE TAKOVOU, "JAKÁ JE", BEZ JAKÝCHKOLIV ZÁRUK, VYJÁDŘENÝCH NEBO ODVOZENÝCH, VČETNĚ, BEZ OMEZENÍ, ODVOZENÝCH ZÁRUK PRODEJNOSTI NEBO VHODNOSTI PRO DANÝ ÚČEL. Některé právní řády nepřipouštějí omezení či vyloučení záruk nebo odpovědností za vyjádřené či odvozené škody. V takovém případě se na vás výše uvedené omezení nevztahuje.

Tato publikace může obsahovat technické nepřesnosti nebo typografické chyby. Informace zde uvedené jsou pravidelně aktualizovány a v příštích vydáních této publikace již budou tyto změny zahrnuty. IBM má právo kdykoliv bez upozornění zdokonalovat nebo měnit produkty a programy popsané v této publikaci.

Produkty popsané v tomto dokumentu nejsou určeny pro použití v implantátech nebo jiných aplikacích pro podporu života, kde by selhání mohlo způsobit úraz nebo úmrtí osob. Údaje obsažené v tomto dokumentu neovlivňují a nemění specifikace produktů IBM a záruky na ně. Nic v tomto dokumentu nesmí být považováno za vyjádřené nebo odvozené licence nebo nárok na odškodnění na základě práv na duševní vlastnictví IBM nebo třetích stran. Všechny informace v tomto dokumentu byly získány ve specifických prostředích a jsou prezentovány jako příklady. Výsledky získané v jiných prostředích se mohou lišit.

IBM může, pokud to považuje za vhodné, používat nebo distribuovat libovolné informace, které jí poskytnete, aniž by tím vznikl jakýkoliv závazek IBM vůči vám.

Jakékoliv odkazy v této publikaci na webové stránky jiných společností než IBM jsou poskytovány pouze pro větší pohodlí uživatele a nemohou být žádným způsobem vykládány jako doporučení těchto webových stránek ze strany IBM. Materiály obsažené na takových webových stránkách nejsou součástí materiálů tohoto produktu IBM a mohou být používány pouze na vlastní riziko.

Jakékoliv údaje o výkonnosti obsažené v této publikaci byly zjištěny v řízeném prostředí. Výsledky získané v jakémkoliv jiném operačním prostředí se proto mohou výrazně lišit. Některá měření mohla být prováděna na vývojových verzích systémů a není zaručeno, že tato měření budou stejná i na běžně dostupných systémech. Některé údaje mohly být navíc zjištěny pomocí extrapolace. Skutečné výsledky se mohou lišit. Čtenáři tohoto dokumentu by měli zjistit použitelné údaje pro své specifické prostředí.

Ochranné známky

Logo IBM a následující názvy jsou ochrannými známkami společnosti IBM Corporation ve Spojených státech a případně v dalších jiných zemích:

- IBM
- Lotus
- Lotus 1-2-3
- Lotus Approach
- Lotus FastSite
- Lotus Freelance Graphics
- Lotus Notes
- Lotus Organizer
- Lotus SmartCenter
- Lotus SmartSuite
- Lotus Word Pro
- ThinkCentre
- IBM Update Connector

Microsoft, Windows a Windows NT jsou ochranné známky Microsoft Corporation ve Spojených státech a případně v dalších jiných zemích.

PC Direct je ochranná známka Ziff Communications Company ve Spojených státech a případně v dalších jiných zemích a IBM Corporation ji používá na základě licence.

Ostatní názvy společností, výrobků nebo služeb mohou být ochrannými známkami nebo obchodními značkami jiných firem.

Upozornění k elektromagnetickému vyzařování

Následující odstavec se týká strojů typu 8122, 8123, 8124, 8129, 8131, 8132, 8133, 8134, 8135, 8136, 8137, 8138, 9212 a 9213.

Prohlášení o shodě s FCC (Federal Communications Commission)

Poznámka: Toto zařízení bylo testováno a vyhovuje limitům pro digitální zařízení třídy B dle směrnic FCC, část 15. Tyto limity byly stanoveny tak, aby poskytovaly dostatečnou ochranu proti škodlivému rušení instalací v obytných oblastech. Toto zařízení vytváří, používá a může vysílat vysokofrekvenční vlny, a pokud není instalováno a používáno v souladu s pokyny, může způsobit škodlivé rušení rádiových komunikací. Není ale vyloučen výskyt rušení v některých jednotlivých instalacích. Pokud zařízení ruší rozhlasový nebo televizní příjem, což lze ověřit zapnutím a vypnutím zařízení, měl by se uživatel pokusit o nápravu následujícími postupy:

- Přesměrovat nebo přemístit přijímací anténu.
- Zvětšit vzdálenost mezi zařízením a přijímačem.
- Zapojit zařízení do jiného zásuvkového okruhu než je připojen přijímač.
- Požádat o pomoc autorizovaného prodejce nebo pracovníky servisu.

Musí se používat řádné izolované a uzemněné kabely a konektory tak, aby byly dodrženy limity vyzařování dle FCC. Řádné kabely a konektory je možno zakoupit u autorizovaných prodejců. IBM nezodpovídá za rušení rozhlasu ani televize způsobené použitím jiných kabelů a konektorů, než se doporučuje, nebo neoprávněnými změnami či modifikacemi tohoto zařízení. Neoprávněné změny nebo modifikace by mohly zbavit uživatele práva používat toto zařízení.

Toto zařízení je v souladu se směrnicemi FCC, část 15. Provoz je podmíněn splněním dvou následujících podmínek: (1) toto zařízení nezpůsobí škodlivé rušení a (2) musí být odolné proti jakémukoliv rušení, včetně rušení, které může způsobit nežádoucí funkci zařízení.

Odpovědná strana:

International Business Machines Corporation
New Orchard Road
Armonk, NY 10504
Tel.: 1-919-543-2193



**Tested To Comply
With FCC Standards**

FOR HOME OR OFFICE USE

Průmyslová vyhláška Kanady o shodě s emisní třídou B

Tento digitální přístroj třídy B je ve shodě s kanadskou ICES-003.

Prohlášení o shodě se směrnicemi EMC Evropské unie

Tento výrobek odpovídá požadavkům na ochranu podle směrnice Evropského společenství číslo 89/336/EEC o sblížení zákonů členských států týkajících se elektromagnetické kompatibility. IBM nemůže přijmout zodpovědnost za jakákoliv selhání zajištění bezpečnostních požadavků vyplývající z nedoporučených úprav tohoto produktu, včetně jeho použití s kartami od jiného výrobce než IBM.

Tento produkt byl testován a shledán jako vyhovující limitům pro zařízení IT třídy B podle standardu CISPR 22/European Standard EN 55022. Limity třídy B byly odvozeny pro domácí prostředí, aby byla zajištěna dostatečná ochrana proti rušení s licencovanými komunikačními zařízeními.

Požadavky FCC (Federal Communications Commission) a telekomunikačních společností

1. Tento přístroj je v souladu s částí 68 směrnic FCC. Toto zařízení je opatřeno štítkem, který mimo jiné obsahuje registrační číslo FCC, číslo USOC a číslo REN (Ringer Equivalency Number) pro toto zařízení. V případě potřeby poskytněte tyto údaje telekomunikační společnosti.

Poznámka: Je-li toto zařízení interní modem, je součástí dodávky také druhý štítek s číslem registrace FCC. Tento štítek můžete připevnit na kryt počítače, kde je tento modem instalován, případně na externí zařízení DAA. Tento štítek umístěte na snadno přístupné místo, abyste mohli informace na něm uvedené snadno sdělit telekomunikační společnosti.

2. Číslo REN slouží k určení počtu zařízení, která můžete připojit ke své telefonní lince, aniž by to mělo vliv na vyzvánění těchto zařízení při příchozím hovoru. Ve většině oblastí (ale ne ve všech) by součet čísel REN všech připojených zařízení neměl překročit hodnotu pět (5). Chcete-li se ujistit, kolik zařízení můžete připojit ke své telefonní lince v závislosti na hodnotách REN, zavolejte své telekomunikační společnosti a zeptejte se na maximální hodnotu REN pro oblast, ve které se nacházíte.
3. Pokud by zařízení bylo příčinou poruch v telekomunikační síti, může telekomunikační společnost dočasně přerušit vaše připojení. Je-li to možné, budete na tuto možnost předem upozorněni; pokud není upozornění předem možné, budete upozorněni co nejdříve. Budete poučeni o svých právech vznést stížnost k úřadu FCC.
4. Vaše telekomunikační společnost může ve svých zařízeních, prostředcích, akcích nebo postupech provést takové změny, které ovlivní řádnou funkci vašeho zařízení. V takovém případě budete předem upozorněni, abyste mohli zajistit nepřerušný provoz.

5. Pokud byste s tímto produktem měli jakékoliv problémy, spojte se s autorizovaným prodejcem nebo zavolejte do IBM. V USA volejte IBM na číslo **1-800-426-7378**. V Kanadě volejte IBM na číslo **1-800-565-3344**. Možná budete muset předložit doklad o koupi.
Telekomunikační společnost vás může požádat o odpojení tohoto zařízení od telekomunikační sítě až do doby, kdy bude problém vyřešen, nebo dokud se neujistíte, že zařízení nevykazuje žádné vady.
6. Provádění oprav zákazníkem není přípustné. Pokud při provozu zařízení dochází k problémům, spojte se s autorizovaným prodejcem nebo si přečtěte informace v části Diagnostika v této publikaci.
7. Toto zařízení nesmí být používáno prostřednictvím mincovních automatů provozovaných telekomunikační společností. Připojení ke skupinové účastnické lince podléhá státem určeným tarifům. Informace získáte u zástupce státní správy nebo společnosti.
8. Při žádosti o službu síťového rozhraní (NI) od místní telekomunikační společnosti požadujte uspořádání USOC RJ11C.

Certifikační štítek kanadského komunikačního úřadu (Canadian Department of Communications)

POZNÁMKA: Štítek kanadského komunikačního úřadu označuje certifikované zařízení. Tento certifikát znamená, že zařízení splňuje stanovené ochranné, provozní a bezpečnostní požadavky pro telekomunikační síť, jak jsou specifikovány v dokumentech s technickými požadavky na koncová zařízení. Úřad nezaručuje, že toto zařízení bude pracovat ke spokojenosti zákazníka.

Před instalací tohoto zařízení by se měl uživatel ujistit, že je možné zařízení připojit k prostředkům místní telekomunikační společnosti. Zařízení je také nutné instalovat přípustnou metodou připojení. Zákazník si musí být v takových případech vědom toho, že shoda s výše uvedenými podmínkami nezaručuje omezení některých rozšířených služeb. Opravy certifikovaných zařízení by měly být koordinovány zástupcem určeným dodavatelem. Libovolné změny a úpravy provedené uživatelem, stejně jako chybná funkce zařízení, mohou vést telekomunikační společnost k vyslovení požadavku na odpojení tohoto zařízení.

Uživatelé by se měli ve vlastním zájmu přesvědčit, že uzemnění elektrické sítě, telefonních linek a kovový vodovodní rozvod jsou spolu propojeny. Tento předpoklad může být zvláště důležitý ve venkovských oblastech.

Upozornění: Uživatelé by se neměli sami pokoušet o provedení takového propojení, ale měli by kontaktovat příslušný inspekční úřad, případně elektrotechnika.

POZNÁMKA: Číslo REN (Ringer Equivalence Number) přiřazené každému koncovému zařízení pomáhá určit maximální počet koncových zařízení, které lze připojit k telekomunikačnímu rozhraní. Na telekomunikační rozhraní smí být napojen libovolný počet zařízení, ale součet čísel REN všech připojených zařízení nesmí překročit hodnotu 5.

Poznámka k napájecí šňůře

IBM v zájmu vaší bezpečnosti poskytuje k tomuto výrobku napájecí šňůru, která splňuje elektrické požadavky platné ve vaší zemi. Tuto napájecí šňůru zapojte do řádně zapojené zásuvky (s ochranným kolíkem). Zamezte tím nebezpečí úrazu elektrickým proudem.

Kabely IBM používané na území USA a Kanady jsou uvedeny v seznamu UL (Underwriter's Laboratories) a odpovídají standardům CSA (Canadian Standards Association).

Jednotky, které mají pracovat na 115 voltech: Používejte napájecí šňůru, která je uvedena v seznamu UL, odpovídá standardu CSA a skládá se z trojžilového kabelu alespoň 18 AWG typu SVT nebo SJT o maximální délce 15 stop a ze zástrčky pro zásuvky s ochranným kolíkem na 15 ampérů, 125 voltů.

Jednotky, které mají pracovat na 230 voltech (použití v USA): Používejte sadu kabelů, která je uvedena v seznamu UL, odpovídá standardu CSA a skládá se z trojžilového kabelu alespoň 18 AWG typu SVT nebo SJT o maximální délce 15 stop a ze zástrčky pro zásuvky s ochranným kolíkem na 15 ampérů, 250 voltů.

Jednotky, které mají pracovat na 230 voltech (mimo USA): Použijte napájecí šňůru se zástrčkou pro zásuvky s ochranným kolíkem. Napájecí šňůry musí splňovat bezpečnostní požadavky země, ve které bude zařízení instalováno.

Napájecí šňůry od IBM pro jednotlivé země nebo regiony jsou obvykle k dispozici pouze v těchto zemích nebo regionech.

Pro zařízení, která mají být provozována v Dánsku: Použijte napájecí šňůru se zástrčkou pro zásuvky s ochranným kolíkem. Napájecí šňůry musí splňovat bezpečnostní požadavky země, v níž bude zařízení instalováno.

Pro zařízení, která mají být provozována v Norsku, Švédsku nebo Finsku: Použijte napájecí šňůru se zástrčkou se dvěma kolíky. Napájecí šňůry musí splňovat bezpečnostní požadavky země, ve které bude zařízení instalováno.

Označení napájecí šňůry IBM	Použití v následujících zemích a regionech
6952301	Antigua a Barbuda, Aruba, Bahamy, Barbados, Belize, Bermudy, Bolívie, ostrov Caicos, Dominikánská Republika, Ekvádor, Filipíny, Guam, Guatemala, Haiti, Honduras, Jamajka, Kajmanské ostrovy, Kanada, Kolumbie, Kostarika, Kuba, Mexiko, Mikronésie (federativní státy), Nikaragua, Nizozemské Antily, Panama, Peru, Salvador, Saúdská Arábie, Thajsko, Tchaj-wan, USA, Venezuela

Označení napájecí šňůry IBM	Použití v následujících zemích a regionech
13F9979	Afgánistán, Albánie, Alžírsko, Andorra, Angola, Arménie, Ázerbajdžán, Belgie, Benin, Bělorusko, Bosna a Hercegovina, Bulharsko, Burkina Faso, Burundi, Čad, Česká Republika, Džibuti, Egypt, Eritrea, Estonsko, Etiopie, Finsko, Francie, Francouzská Guyana, Francouzská Polynésie, Gabon, Gruzie, Guadeloupe, Guinea, Guinea-Bissau, Horní Volta, Chorvatsko, Maďarsko, Indonésie, Írán, Island, Jugoslávie (federativní republika), Kambodža, Kamerun, Kapverdy, Kazachstán, Komory, Kongo (demokratická republika), Kongo (republika), Kyrgyzstán, Laos (lidově demokratická republika), Libanon, Litva, Lotyšsko, Lucembursko, Madagaskar, Makedonie (bývalá jugoslávská republika), Mali, Maroko, Martinik, Mauretánie, Mauricius, Mayotte, Moldávie (republika), Monako, Mongolsko, Mozambik, Německo, Niger, Nizozemsko, Norsko, Nová Kaledonie, Pobřeží Slonoviny, Polsko, Portugalsko, Rakousko, Reunion, Rovnicková Guinea, Rumunsko, Rusko, Rwanda, Řecko, Saúdská Arábie, Senegal, Srbsko, Slovensko, Slovinsko (republika), Somálsko, Středoafriická republika, Surinam, Svätý Tomáš a Princův ostrov, Sýrie, Španělsko, Švédsko, Tádžikistán, Tahiti, Togo, Tunis, Turecko, Turkmenistán, Ukrajina, Uzbekistán, Vanuatu, Vietnam, Wallis a Futuna, Zaire
13F9997	Dánsko
14F0051	Lichtenštejnsko, Švýcarsko
14F0087	Izrael
14F0069	Chile, Itálie, Libye
14F0015	Bangladěš, Jihoafrická Republika, Lesotho, Macao S.A.R. Čína, Maledivy, Namibie, Nepál, Pákistán, Samoa, Srí Lanka, Svazijsko, Uganda
14F0033	Abu Dhabi, Austrálie, Bahrajn, Botswana, Brunej, Dominika, Gambie, Ghana, Grenada, Guyana, Fidži, Hong Kong zvláštní administrativní oblast Číny, Irák, Irsko, Jemen, Jordán, Katar, Keňa, Kiribati, Kuvajt, Kypr, Libérie, Malajsie, Malawi, Malta, Myanmar (Barma), Nigérie, Nauru, Normanské ostrovy, Nový Zéland, Omán, Papua-Nová Guinea, Seychelly, Singapur, Súdán, Svatá Lucie, Sierra Leone, Spojené Arabské Emiráty (Dubai), Svätý Kryštof a Nevis, Svätý Vincenc a Grenadiny, Tanzánie (sjednocená republika), Trinidad a Tobago, Spojené království, Zambie, Zimbabwe
24P6858	Korea (lidově demokratická republika), Korea (republika)
34G0232	Japonsko
49P2078	Indie
02K0546	Čína
49P2110	Brazílie
36L8880	Argentina, Paraguay, Uruguay

Upozornění ke kabelům a šnůrám z PVC

VAROVÁNÍ: Dotýkání se kabelu dodaného s tímto produktem a kabelů od příslušenství k tomuto produktu vás vystavuje působení olova - chemikálie, která dle předpisů státu Kalifornie způsobuje rakovinu, poškození plodu a jiné vývojové vady. ***Po manipulaci si umyjte ruce.***



Číslo položky: 39J6158

Vytištěno v Dánsku společností IBM Danmark A/S.

(1P) P/N: 39J6158

