

# ThinkCentre

## Manual de Consulta Rápida

### *Conteúdo*

- Informações importantes sobre segurança
- Garantia e outras informações
- Instalar o computador
- Recuperar software
- Resolução de problemas e diagnósticos
- Ajuda e Assistência
- Oferta de software IBM Lotus



**ThinkCentre**

# Manual de Consulta Rápida

**Nota**

Antes de utilizar as informações contidas neste manual, bem como o produto a que elas se referem, não deixe de ler o seguinte:

- “Informações importantes sobre segurança” na página v
- Apêndice B, “Declaração de Garantia Limitada da Lenovo”, na página 39
- Apêndice D, “Avisos”, na página 71

Terceira Edição (Setembro de 2006)

© Copyright Lenovo 2005, 2006.

Portions © Copyright International Business Machines Corporation 2005.

Todos os direitos reservados.

---

# Índice

<b>Informações importantes sobre segurança</b> . . . . .	<b>v</b>
Condições que requerem acção imediata . . . . .	v
Indicações gerais de segurança . . . . .	vii
Informações sobre segurança da corrente eléctrica . . . . .	xiii
Informações especiais sobre a pilha de lítio . . . . .	xiv
Informações sobre segurança de modems . . . . .	xiv
Declaração de conformidade laser . . . . .	xv
Declaração da fonte de alimentação . . . . .	xvi
Segurança dos dados . . . . .	xvi
Limpeza e manutenção . . . . .	xvi
Informações adicionais sobre segurança . . . . .	xvii
<b>Ajuda adicional</b> . . . . .	<b>xix</b>
<b>Capítulo 1. Organizar o espaço de trabalho</b> . . . . .	<b>1</b>
Conforto . . . . .	1
<b>Capítulo 2. Instalar o computador</b> . . . . .	<b>5</b>
Ligar o equipamento . . . . .	9
Terminar a instalação do software . . . . .	9
Executar tarefas importantes . . . . .	9
Actualizar o sistema operativo . . . . .	10
Instalar outros sistemas operativos . . . . .	10
Actualizar o software antivírus . . . . .	10
Iniciar o Setup Utility . . . . .	11
Encerrar o sistema . . . . .	11
Registar informações do computador . . . . .	11
<b>Capítulo 3. Recuperar software</b> . . . . .	<b>13</b>
Criar e utilizar discos do Product Recovery . . . . .	13
Cópia de segurança e recuperação . . . . .	15
Utilizar o espaço de trabalho do Rescue and Recovery . . . . .	16
Resolver problemas relativos à recuperação . . . . .	18
Criar e utilizar suportes de recuperação . . . . .	18
Criar e utilizar uma disquete Recovery Repair . . . . .	19
Recuperar ou instalar controladores de dispositivo . . . . .	20
Definir um dispositivo de recuperação na sequência de arranque . . . . .	21
<b>Capítulo 4. Obter ajuda, assistência e informações</b> . . . . .	<b>23</b>
Obter informações . . . . .	23
Obter ajuda e assistência . . . . .	23
Subscrever serviços adicionais . . . . .	26

<b>Capítulo 5. Resolução de problemas e diagnósticos</b>	<b>27</b>
Procedimentos básicos de resolução de problemas	27
LEDs de diagnóstico da fonte de alimentação e placa de sistema	29
PC-Doctor for DOS Diagnostics.	29
Códigos de erro	31
Códigos sonoros do POST	33
<b>Apêndice A. Oferta de software IBM Lotus</b>	<b>35</b>
<b>Apêndice B. Declaração de Garantia Limitada da Lenovo</b>	<b>39</b>
Parte 1 - Termos Gerais	39
Parte 2 - Termos Específicos do País	43
Parte 3 - Informações sobre a Garantia	58
Guarantee supplement for Mexico.	66
<b>Apêndice C. Unidades de substituição pelo cliente (CRUs, Customer Replacement Units)</b>	<b>69</b>
<b>Apêndice D. Avisos</b>	<b>71</b>
Informações sobre saída de televisão	72
Marcas comerciais	73
Informações sobre emissões electrónicas	73
Requisitos da FCC (Federal Communications Commission) e da companhia de telefones	76
Etiqueta de certificação do Canadian Department of Communications.	77
Informações sobre cabos de alimentação.	78
Informações sobre cabos e fios em PVC (Policloreto de Vinil).	80
Avisos de Resíduos de Equipamentos Eléctricos e Electrónicos	80
Declaração de reciclagem em japonês.	81

---

## Informações importantes sobre segurança

### Nota

Leia atentamente as informações importantes sobre segurança.

Estas informações podem ajudá-lo a utilizar, com segurança, o seu computador pessoal portátil ou de secretária. Leia atentamente todas as informações referentes ao seu computador. As informações contidas neste documento não alteram os termos do contrato de aquisição ou a Declaração de Garantia Limitada da Lenovo™. Para obter mais informações, consulte o Apêndice B, “Declaração de Garantia Limitada da Lenovo”, na página 39.

A IBM preocupa-se com a segurança do Cliente. Os nossos produtos são desenvolvidos com o objectivo de serem seguros e eficazes. No entanto, os computadores pessoais são dispositivos electrónicos. Os cabos de alimentação, os transformadores e outros dispositivos podem gerar potenciais riscos de segurança que podem resultar em ferimentos ou em danos em bens, especialmente se não forem correctamente utilizados. Para reduzir estes riscos, siga as instruções fornecidas com o produto, leia todos os avisos relativos ao produto nas instruções de funcionamento, bem como as informações incluídas neste documento. Se seguir as indicações fornecidas neste documento e com o produto, pode proteger-se contra situações de perigo e criar um ambiente de trabalho mais seguro.

**Nota:** Estas informações incluem referências a transformadores e pilhas/baterias. Para além dos computadores portáteis, alguns produtos (tais como colunas e monitores) são fornecidos com transformadores externos. Se possuir um destes produtos, estas informações são igualmente aplicáveis. Para além disso, os produtos para computadores contêm uma pilha interna, do tamanho de uma moeda, que permite manter o relógio do sistema a funcionar mesmo quando os cabos do computador estão desligados, pelo que as informações de segurança relativas a pilhas são aplicáveis a todos os produtos para computadores.

---

## Condições que requerem acção imediata

Os produtos podem sofrer danos na sequência de utilização indevida ou negligente. A gravidade de alguns destes danos assume tais proporções que impede a utilização do produto até ser inspeccionado e, se necessário, reparado por um representante autorizado dos serviços de assistência.

Tal como com qualquer dispositivo electrónico, preste especial atenção ao produto enquanto este se encontrar ligado. Em situações muito raras, poderá sentir um odor, ver uma nuvem de fumo ou faíscas no seu produto. Poderá

também ouvir sons como estalidos, estouros ou assobios. Estas condições podem simplesmente significar que ocorreu uma avaria num componente electrónico interno de uma forma segura e controlada. Podem igualmente indicar um possível problema de segurança. No entanto, não corra riscos nem tente diagnosticar o problema pessoalmente. Contacte o Centro de Assistência a Clientes para obter mais instruções. Para obter uma lista de números de telefone do Serviço e Suporte, consulte a secção “Lista telefónica mundial” na página 63.

Inspeccione com frequência o computador e respectivos componentes para detectar eventuais danos, sinais de desgaste ou perigo. Se tiver qualquer dúvida sobre o estado de um componente, não utilize o produto. Contacte o Centro de Assistência a Clientes ou o fabricante do produto para obter instruções sobre como inspeccionar e reparar o produto, se necessário.

Na eventualidade remota de verificar qualquer uma das seguintes condições, ou se tiver dúvidas relacionadas com a segurança do produto, suspenda a utilização do mesmo e desligue-o da fonte de alimentação e das linhas de telecomunicações até ser possível contactar o Centro de Assistência a Clientes para obter mais instruções.

- Cabos de alimentação, fichas, transformadores, extensões, protectores contra oscilações de tensão ou fontes de alimentação que apresentem fissuras, estejam partidos ou danificados.
- Sinais de sobreaquecimento, fumo, faíscas ou fogo.
- Danos na pilha (tais como fissuras, mossas ou vincos), descarga da pilha ou acumulação de substâncias estranhas na pilha.
- Um som de estouro, assobio ou estalido ou um odor intenso proveniente do interior.
- Sinais de líquido derramado ou de um objecto que tenha atingido o computador, o cabo de alimentação ou o transformador.
- Exposição do computador, cabo de alimentação ou transformador à água.
- O produto sofreu uma queda ou foi danificado de alguma forma.
- O produto não funciona normalmente quando segue as instruções de funcionamento.

**Nota:** Se verificar estas condições com um produto (tal como uma extensão) que não tenha sido fabricado para a ou pela Lenovo, suspenda a utilização do mesmo até contactar o respectivo fabricante para obter mais instruções ou até obter outro produto em substituição que seja adequado.



---

## Indicações gerais de segurança

Observe sempre as seguintes precauções para reduzir o risco de ferimentos e danos em bens.

### Serviço e actualizações

Não tente prestar assistência a um produto, excepto se tiver recebido instruções do Centro de Assistência a Clientes ou contidas na sua documentação para agir nesse sentido. Recorra apenas a um fornecedor de assistência autorizado para reparar o produto.

**Nota:** Alguns componentes do computador podem ser actualizados ou substituídos pelo Cliente. As actualizações são geralmente designadas por opções. Os componentes de substituição aprovados para instalação pelo cliente são designados por Unidades Substituíveis pelo Cliente ou CRUs (Customer Replaceable Units). A Lenovo fornece documentação com instruções específicas para proceder à instalação de opções ou à substituição de CRUs. Siga atentamente todas as instruções ao efectuar a instalação ou substituição de componentes. O modo Desligado de um indicador de alimentação não significa necessariamente que os níveis de tensão de um produto são zero. Antes de remover as coberturas de um produto equipado com um cabo de corrente CA, certifique-se sempre de que a alimentação está desligada e de que o produto está desligado de qualquer outra fonte de alimentação. Para obter mais informações sobre CRUs, consulte o Apêndice C, “Unidades de substituição pelo cliente (CRUs, Customer Replacement Units)”, na página 69. Se tiver questões ou dúvidas, contacte o Centro de Assistência a Clientes.

Apesar de não existirem componentes móveis no computador depois de desligado o cabo de alimentação, os seguintes avisos são requeridos para efeitos de segurança.

#### Perigo



**Componentes móveis perigosos. Mantenha os dedos e outras partes do corpo afastados dos mesmos.**

## Atenção



**Antes de substituir quaisquer CRUs, desligue o computador e espere três a cinco minutos para deixar o computador arrefecer antes de abrir a respectiva abertura.**

## Prevenção de electricidade estática

A electricidade estática, apesar de inofensiva para o ser humano, pode danificar seriamente os componentes e as opções do computador. O manuseamento incorrecto de componentes sensíveis à electricidade estática poderá danificá-los. Ao desembalar uma opção ou CRU, não abra a embalagem de protecção anti-estática que contém o componente até que as instruções lhe indiquem que deve proceder à instalação.

Quando manusear opções ou CRUs, ou quando trabalhar no computador, tome as seguintes precauções para evitar danos causados pela electricidade estática:

- Limite os seus movimentos. O movimento pode aumentar a electricidade estática à sua volta.
- Manuseie sempre os componentes com cuidado. Segure nos adaptadores, módulos de memória e outras placas de circuitos pelas extremidades. Não toque em quaisquer circuitos expostos.
- Impeça terceiros de tocar nos componentes do computador.
- Ao instalar uma opção ou CRUs sensíveis à electricidade estática, encoste a embalagem de protecção anti-estática que contém o componente a uma das coberturas metálicas de ranhura de expansão ou a qualquer outra superfície metálica, não pintada, do computador durante, pelo menos, dois segundos. Este procedimento reduz a electricidade estática da embalagem e do próprio corpo.
- Sempre que possível, retire o componente sensível à electricidade estática da embalagem sensível à electricidade estática e instale-o, sem o pousar. Quando tal não for possível, coloque a embalagem sensível à electricidade estática sobre uma superfície uniforme e plana e, em seguida, pouse o componente na mesma.
- Não coloque o componente sobre a cobertura do computador ou qualquer outra superfície metálica.

## Cabos de alimentação e transformadores

Utilize apenas os cabos de alimentação e transformadores fornecidos pelo fabricante do produto.

Os cabos de alimentação devem ser aprovados em termos de segurança. Para a Alemanha, deve ser H05VV-F, 3G, 0.75 mm<sup>2</sup> ou superior. Para outros países, os tipos adaptados deverão ser utilizados de modo adequado.

Nunca enrole um cabo de alimentação em torno de um transformador ou de outro objecto. Se o fizer, a pressão exercida sobre o cabo pode fazer com que este fique descarnado, partido ou dobrado. Esta situação pode representar um risco de segurança.

Mantenha os cabos de alimentação afastados das zonas de passagem e de outros locais onde possam ser acidentalmente danificados.

Não exponha o cabo de alimentação e os transformadores ao contacto com líquidos. Por exemplo, não deixe o cabo de alimentação ou o transformador próximo de lavatórios, banheiras, instalações sanitárias ou em pavimentos limpos com produtos de limpeza líquidos. Os líquidos podem causar um curto-circuito, nomeadamente se o cabo de alimentação ou o transformador tiverem sido sujeitos a pressão devido a utilização indevida. Os líquidos podem igualmente causar uma corrosão gradual de terminais do cabo de alimentação e/ou dos terminais do conector num adaptador, que podem resultar num sobreaquecimento.

Ligue sempre os cabos de alimentação e os cabos de sinal pela ordem correcta e certifique-se de que todos os conectores de cabos de alimentação estão correctamente ligados e encaixados nas respectivas tomadas.

Não utilize nenhum transformador que apresente sinais de corrosão nos pinos de entrada CA ou sinais de sobreaquecimento (tal como plástico deformado) na entrada CA ou em qualquer outro local do transformador.

Não utilize cabos de alimentação cujos contactos eléctricos apresentem sinais de corrosão ou de sobreaquecimento nas extremidades ou um cabo de alimentação que apresente qualquer tipo de danos.

## **Extensões e dispositivos relacionados**

Certifique-se de que a tensão das extensões, dos protectores contra oscilações de tensão, das fontes de alimentação ininterruptível e extensões (com múltiplas tomadas) utilizados corresponde aos requisitos eléctricos do produto. Nunca sobrecarregue estes dispositivos. Se forem utilizadas extensões (com múltiplas tomadas), a carga não deve exceder a potência de entrada das mesmas. Consulte um electricista para obter mais informações se tiver questões sobre intensidades de corrente, requisitos de alimentação e potências de entrada.

## Fichas e tomadas

Se uma tomada eléctrica que pretenda utilizar com o equipamento do computador apresentar sinais de danos ou corrosão, não a utilize até esta ser substituída por um electricista qualificado.

Não dobre ou modifique a ficha. Se a ficha estiver danificada, contacte o fabricante para obter uma em substituição.

Não partilhe uma tomada com outros aparelhos eléctricos domésticos ou comerciais que gastem grandes quantidades de electricidade. Caso contrário, a tensão instável poderá danificar o computador, os dados ou os dispositivos a ele ligados.

Alguns produtos estão equipados com uma ficha com três pinos. Esta ficha apenas funciona ligada a uma tomada com ligação à terra. Este é um dispositivo de segurança. Não contrarie a funcionalidade deste dispositivo de segurança tentando ligá-lo a uma tomada sem terra. Se não conseguir introduzir a ficha na tomada, contacte um electricista para obter um adaptador de tomada recomendado ou para substituir a tomada por uma compatível com este dispositivo de segurança. Nunca sobrecarregue uma tomada eléctrica. A carga completa do sistema não deverá exceder 80 por cento da potência do circuito de derivação. Contacte um electricista se tiver dúvidas sobre intensidades de corrente e as potências do circuito de derivação.

Certifique-se de que a tomada eléctrica utilizada está correctamente ligada, facilmente acessível e localizada junto do equipamento. Não estique demasiado os cabos de alimentação.

Certifique-se de que a tomada de alimentação fornece a tensão e corrente adequadas para o produto que está a instalar.

Ligue e desligue cuidadosamente o equipamento da tomada eléctrica.

## Dispositivos externos

Não ligue, nem desligue quaisquer cabos de dispositivos externos a não ser USB e cabos 1394 enquanto a alimentação do computador estiver ligada. Caso contrário, poderá danificar o computador. Para evitar possíveis danos nos dispositivos ligados, espere, pelo menos, cinco segundos após ter encerrado o computador para desligar os dispositivos externos.

## Pilhas/Baterias

Todos os computadores pessoais fabricados pela Lenovo contêm uma pilha com um formato tipo moeda não recarregável para manter o relógio do sistema a funcionar. Por outro lado, vários produtos portáteis, tais como computadores portáteis, utilizam uma bateria recarregável para fornecer

alimentação ao sistema em modo portátil. As pilhas/baterias fornecidas pela Lenovo para utilização com o produto foram submetidas a testes de compatibilidade e devem ser substituídas apenas por componentes aprovados.

Nunca tente abrir ou reparar uma pilha/bateria. Não esmague, perfure ou incinere as pilhas/baterias nem as submeta a curto-circuito. Mantenha a pilha/bateria afastada da água ou de outros líquidos. Recarregue a bateria apenas e estritamente de acordo com as instruções incluídas na documentação do produto.

A utilização abusiva ou o manuseamento incorrecto da pilha/bateria pode causar o sobreaquecimento da mesma, podendo, por sua vez, originar a emissão de gases ou chamas da bateria ou pilha do tipo moeda. Se a pilha estiver danificada, ou se verificar alguma descarga da pilha ou a acumulação de materiais estranhos nos chumbos da mesma, suspenda a sua utilização e obtenha uma pilha de substituição junto do fabricante.

As pilhas e baterias podem degradar-se quando não são utilizadas durante longos períodos de tempo. No caso de algumas baterias recarregáveis (particularmente as baterias de iões de lítio), não utilizar uma bateria descarregada durante um longo período de tempo pode aumentar o risco de curto-circuito na bateria, o que pode diminuir o tempo de vida útil da mesma e constituir um risco de segurança. Não deixe que as baterias de iões de lítio recarregáveis fiquem completamente descarregadas nem as guarde sem carga.

## **Aquecimento e ventilação do produto**

Os computadores geram calor quando ligados e durante o carregamento das baterias. Os computadores portáteis podem gerar uma quantidade significativa de calor devido ao seu tamanho compacto. Siga sempre as precauções básicas abaixo indicadas:

- Durante o funcionamento do computador portátil ou o carregamento da bateria, não permaneça com o computador colocado sobre o colo ou em contacto com qualquer outra parte do corpo por um período de tempo prolongado. Durante o funcionamento normal, o computador produz algum calor. O contacto prolongado com o corpo pode causar desconforto ou, eventualmente, queimaduras.
- Não utilize o computador nem carregue a bateria próximo de materiais inflamáveis ou em ambientes passíveis de risco de explosão.
- As grelhas de ventilação, ventoinhas e/ou dissipadores de calor são fornecidos com o produto para um funcionamento em segurança, com conforto e fiável. Estes dispositivos podem ficar inadvertidamente obstruídos ao colocar o produto sobre uma cama, sofá, tapete ou outra superfície flexível. Nunca bloquee, obstrua ou impeça o funcionamento destes dispositivos.

Deverá verificar se existe acumulação de sujidade no seu computador de secretária, no mínimo, trimestralmente. Antes de inspeccionar o computador, desligue a alimentação e os cabos de alimentação da tomada eléctrica e, em seguida, remova qualquer sujidade existente na grelha de ventilação e nos orifícios da tampa biselada. Se existir acumulação de sujidade nos componentes externos do computador, verifique e limpe igualmente os componentes internos, incluindo as aletas de refrigeração de ar do dissipador de calor, as grelhas de ventilação da fonte de alimentação e as ventoinhas. Antes de abrir a cobertura, desligue a alimentação do computador e desligue-o da tomada eléctrica. Se possível, evite utilizar o computador a menos de 60 cm de zonas de muito movimento. No caso de ser necessário utilizar o computador numa zona de muito movimento ou perto, deverá inspeccionar e, se necessário, limpar o computador com mais frequência.

Para sua segurança e para manter o bom desempenho do computador, deverá ter em atenção os seguintes cuidados com o computador de secretária:

- Mantenha a cobertura fechada sempre que o computador estiver ligado à tomada eléctrica.
- Verifique com regularidade se existe acumulação de sujidade nos componentes externos do computador.
- Remova a sujidade existente na grelha de ventilação e em quaisquer orifícios da tampa biselada. Poderá ser necessário limpar com mais frequência os computadores nas zonas com nível elevado de sujidade ou muito movimento.
- Não impeça nem bloqueie os orifícios de ventilação.
- Não guarde nem utilize o computador dentro de qualquer tipo de mobiliário, uma vez que pode aumentar o risco de aquecimento.
- As temperaturas de ventilação no interior do computador não deverão exceder 35° C.
- Não utilize dispositivos de filtração de ar que não sejam do computador de secretária.

## **Ambiente operativo**

O ambiente ideal para utilização do computador é 10°C-35°C (50°F-95°F) com um intervalo de humidade entre 35% e 80%. Se o computador for armazenado ou transportado a temperaturas inferiores a 10°C (50°F), deixe que a temperatura do computador aumente para a temperatura ideal de 10°C-35°C (50°F-95°F) antes de o utilizar. Este processo poderá demorar duas horas em condições extremas. Se não permitir que o computador aumente para uma temperatura de funcionamento ideal antes de o utilizar, poderão ocorrer danos irreparáveis no computador.

Se possível, coloque o computador numa área arejada e seca sem exposição directa à luz solar.

Mantenha os aparelhos eléctricos, tais como ventoinhas, rádios, colunas de som de potência elevada, ar-condicionado e micro-ondas afastados do computador, uma vez que os fortes campos magnéticos gerados por esses aparelhos eléctricos podem danificar o monitor e os dados contidos na unidade de disco rígido.

Não coloque quaisquer bebidas sobre ou perto do computador ou de outros dispositivos a ele ligados. Se derramar líquido no computador ou num dispositivo a ele ligado, poderá ocorrer um curto-circuito ou outro dano.

Não coma, nem fume sobre o teclado. As partículas que caem no teclado poderão causar danos.

---

## **Informações sobre segurança da corrente eléctrica**

### **Perigo**

**A corrente eléctrica transmitida por cabos de alimentação, telefone e comunicações é perigosa.**

**Para evitar o risco de choques eléctricos:**

- Para evitar o possível risco de choques eléctricos, não utilize o computador durante uma trovoada.
- Não ligue nem desligue quaisquer cabos, nem execute tarefas de instalação, manutenção ou reconfiguração deste produto durante uma trovoada.
- Ligue todos os cabos de alimentação a tomadas correctamente montadas e com terra.
- Utilize tomadas correctamente montadas para ligar qualquer equipamento ligado a este produto.
- Sempre que possível, utilize apenas uma das mãos para ligar ou desligar cabos de sinal.
- Nunca ligue qualquer equipamento se existirem indícios de incêndio, inundação ou ocorrência de danos estruturais.
- Desligue os cabos de alimentação, sistemas de telecomunicações, redes e modems ligados ao computador antes de abrir as coberturas/tampas dos dispositivos, salvo indicação em contrário incluída em procedimentos de instalação e de configuração.
- Ligue e desligue os cabos conforme descrito a seguir quando instalar, mover ou abrir as coberturas/tampas deste produto ou dos dispositivos a ele ligados.

<p><b>Para ligar:</b></p> <ol style="list-style-type: none"> <li>1. Desligue todos os dispositivos (OFF).</li> <li>2. Em primeiro lugar, ligue todos os cabos aos dispositivos.</li> <li>3. Ligue os cabos de sinal aos respectivos conectores.</li> <li>4. Ligue os cabos de alimentação às tomadas.</li> <li>5. Ligue o dispositivo (ON).</li> </ol>	<p><b>Para desligar:</b></p> <ol style="list-style-type: none"> <li>1. Desligue todos os dispositivos (OFF).</li> <li>2. Em primeiro lugar, desligue os cabos de alimentação das respectivas tomadas.</li> <li>3. Desligue os cabos de sinal dos respectivos conectores.</li> <li>4. Desligue todos os cabos de dispositivo.</li> </ol>
--	---

---

## Informações especiais sobre a pilha de lítio

### Cuidado

**Perigo de explosão se a pilha for incorrectamente substituída.**

Quando substituir a pilha de lítio com um formato tipo moeda, utilize apenas uma igual ou de tipo equivalente recomendada pelo fabricante. A pilha contém lítio e apresenta o perigo de explosão se não for correctamente utilizada, manuseada ou destruída.

### Não:

- Exponha a pilha ao contacto com a água
- Submeta a pilha a temperaturas superiores a 100°C (212°F)
- Desmonte ou efectue reparações na pilha

Destrua a pilha de acordo com as normas ou regulamentações locais.

---

## Informações sobre segurança de modems

### Cuidado

**Para reduzir o risco de incêndio, utilize apenas cabos de linhas de telecomunicações N.º. 26 AWG ou de espessura superior.**

Para reduzir o risco de incêndio, choques eléctricos ou ferimentos ao utilizar o equipamento telefónico, siga sempre as precauções básicas de segurança, tais como:

- Nunca instale ligações telefónicas durante uma trovoada.
- Nunca instale fichas de telefone em locais com elevado índice de humidade, excepto quando a ficha tiver sido especificamente concebida para o efeito.



- Nunca toque em terminais ou fios de telefone não isolados, excepto quando a linha telefónica tiver sido desligada da interface de rede.
- Tenha cuidado durante a instalação ou modificação de linhas telefónicas.
- Evite utilizar o telefone (excepto um telefone sem fios) durante uma trovoada. Pode existir o risco remoto de choque eléctrico provocado pela trovoada.
- Em caso de fuga de gás, não utilize um telefone situado na proximidade do local onde ocorreu a fuga.

---

## **Declaração de conformidade laser**

Alguns modelos de computador pessoal estão equipados de origem com uma unidade de CD-ROM ou de DVD-ROM. As unidades de CD-ROM e de DVD-ROM são igualmente comercializadas separadamente, como opções. As unidades de CD-ROM e de DVD-ROM são produtos laser. Estas unidades estão certificadas nos Estados Unidos como estando em conformidade com os requisitos do Department of Health and Human Services 21 Code of Federal Regulations (DHHS 21 CFR) Subchapter J para produtos laser Classe 1. Noutros países, as unidades estão certificadas como estando em conformidade com os requisitos das normas da International Electrotechnical Commission (IEC) 60825-1 e CENELEC EN 60 825-1 para produtos laser Classe 1.

Quando instalar uma unidade de CD-ROM ou de DVD-ROM, tenha em atenção as seguintes instruções de manuseamento:

### **Cuidado**

**A utilização de controlos, regulações ou outros procedimentos diferentes dos aqui especificados pode resultar no perigo de exposição a radiações.**

**Não remova as tampas da unidade.** A remoção das tampas das unidades de CD-ROM e de DVD-ROM pode resultar na exposição a radiações laser perigosas. Nenhum componente existente no interior da unidade de CD-ROM ou de DVD-ROM requer qualquer ajuste ou manutenção por parte do utilizador.

Algumas unidades de CD-ROM e de DVD-ROM contêm um díodo laser Classe 3A ou Classe 3B incorporado. Tenha em atenção o seguinte.

### Perigo

**Presença de radiações laser quando a unidade se encontra aberta. Não olhe fixamente para o feixe nem o observe directamente com instrumentos ópticos e evite a exposição directa ao feixe de raios laser.**

## Declaração da fonte de alimentação

Nunca retire a cobertura de uma fonte de alimentação ou de qualquer componente que apresente a seguinte etiqueta.



Presença de tensões, corrente e níveis de energia perigosos no interior de qualquer componente que apresente esta etiqueta. Nenhum componente existente no interior destes componentes requer qualquer ajuste ou manutenção por parte do utilizador. Se suspeitar de algum problema relacionado com algum destes componentes, contacte um técnico do serviço de assistência.

## Segurança dos dados

Não elimine ficheiros desconhecidos, nem altere o nome dos ficheiros ou directórios que não tenham sido criados por si. Caso contrário, o software do computador poderá não funcionar.

Tenha em atenção que o acesso a recursos de rede poderá tornar o computador vulnerável a vírus, piratas informáticos, spyware e outras actividades nocivas que poderão danificar o computador, o software ou os dados. É da sua responsabilidade certificar-se de que contém a protecção adequada na forma de firewalls, software antivírus e software anti-spyware e manter este software actualizado.

## Limpeza e manutenção

Mantenha o computador e o espaço de trabalho limpos. Encerre o computador e desligue o cabo de alimentação antes de limpar o computador. Não vaporize qualquer detergente líquido directamente no computador, nem utilize detergentes que contenham material inflamável para limpar o mesmo. Vaporize o detergente num pano macio e limpe as superfícies do computador.

---

## **Informações adicionais sobre segurança**

Os sacos de plástico podem ser perigosos. Mantenha os sacos de plástico fora do alcance de bebês e crianças de modo a evitar o risco de asfixia.



---

## Ajuda adicional

Este *Manual de Consulta Rápida* fornece informações sobre como instalar o computador e iniciar o sistema operativo. Esta publicação descreve ainda procedimentos básicos de resolução de problemas, procedimentos de recuperação de software, informações sobre como obter ajuda e assistência, bem como informações sobre a garantia.

O *Manual do Utilizador* do computador contém informações sobre a instalação de hardware opcional. Este ficheiro em formato PDF (Portable Document Format) está disponível através do Access Help fazendo clique no ícone do ThinkVantage™ Productivity Center na área de trabalho do computador. Utilize o Adobe Acrobat Reader para ler e imprimir o *Manual do Utilizador*, antes de instalar o hardware opcional.

O programa ThinkVantage Productivity Center fornece igualmente informações sobre os seguintes tópicos:

- Utilizar o computador
- Instalar opções de hardware
- Ligar cabos de comunicações
- Resolução de problemas comuns
- Registrar o computador

Pode iniciar o programa ThinkVantage Productivity Center fazendo clique no ícone existente na área de trabalho ou fazendo clique em **Iniciar (Start)** -> **Todos os programas (All Programs)** -> **ThinkVantage**.

Se tiver acesso à Internet, as informações mais recentes relativas ao seu computador encontram-se disponíveis no endereço <http://www.lenovo.com/think/support> na World Wide Web.

Pode encontrar as seguintes informações neste sítio da Web:

- Remoção de CRUs e instruções de instalação
- Publicações
- Informação sobre correcção de problemas
- Informação sobre componentes
- Transferências e controladores
- Ligações a outras fontes de informação úteis
- Lista de números de telefone de suporte



---

## Capítulo 1. Organizar o espaço de trabalho

Para tirar o máximo partido do computador, é aconselhável organizar o equipamento e a área de trabalho de acordo com as necessidades do utilizador e o tipo de trabalho que vai ser realizado. O conforto do utilizador é da maior importância, mas as fontes de luz, a circulação de ar e a localização das tomadas eléctricas podem igualmente afectar a forma como o espaço de trabalho é organizado.

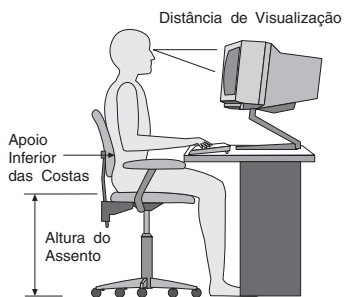
---

### Conforto

Apesar de a posição ideal poder variar de pessoa para pessoa, incluímos aqui algumas indicações que podem ajudar o utilizador a encontrar a postura mais adequada.

Permanecer sentado durante muito tempo na mesma posição provoca fadiga, sendo, por isso, fundamental a escolha de uma boa cadeira. O encosto e o assento devem ser ajustáveis de forma independente, bem como proporcionar um bom apoio. O assento deve ser curvo à frente para aliviar a pressão nas coxas. Ajuste o assento de forma a que as coxas fiquem paralelas ao chão e os pés completamente apoiados no chão ou num descanso próprio.

Quando utilizar o teclado, mantenha os antebraços paralelos ao chão, com os pulsos numa posição descontraída e confortável. Tente utilizar o teclado com suavidade e manter as mãos e os dedos descontraídos. Pode alterar o ângulo do teclado para obter o máximo conforto, ajustando a posição dos apoios do teclado.



Ajuste o monitor de modo a que a parte superior do ecrã fique ao mesmo nível ou ligeiramente abaixo do nível dos olhos. Coloque o monitor a uma distância de visualização adequada, normalmente entre 51 e 61 cm, de modo a que não

seja necessário movimentar o corpo para ver correctamente. Posicione também outros equipamentos que utilize regularmente, tais como o telefone ou o rato, a uma distância de fácil acesso.

## **Brilho e iluminação**

Posicione o monitor de modo a reduzir o brilho e os reflexos provocados por candeeiros, janelas e outras fontes de luz. Mesmo a luminosidade proveniente de superfícies brilhantes pode causar reflexos incomodativos no ecrã do monitor. Sempre que possível, coloque o monitor em ângulos rectos em relação a janelas e a outras fontes de luz. Se necessário, reduza a iluminação, apagando luzes ou utilizando lâmpadas de baixo consumo. Se colocar o monitor junto de uma janela, utilize cortinas ou persianas para impedir a entrada de luz. À medida que a iluminação da sala muda ao longo do dia, poderá ser necessário ajustar os controlos de luminosidade e contraste do monitor.

Se for completamente impossível evitar os reflexos ou ajustar a iluminação, poderá ser benéfico utilizar um filtro anti-reflexo sobre o ecrã. Contudo, estes filtros podem afectar a nitidez da imagem apresentada no ecrã, devendo a sua utilização ser considerada apenas no caso de já terem sido experimentados outros métodos de eliminação de reflexos.

A acumulação de pó origina problemas associados ao reflexo. Limpe periodicamente o ecrã com um pano macio, embebido num produto limpa-vidros não abrasivo apropriado.

## **Circulação de ar**

O computador e o monitor produzem calor. O computador possui uma ventoinha que aspira ar fresco e expele ar quente. A saída de ar quente do monitor é feita através de uma grelha de ventilação. A obstrução da grelha de ventilação pode causar um sobreaquecimento, facto que pode resultar em avarias ou danos. Posicione o computador e o monitor de modo a que as respectivas grelhas de ventilação não fiquem obstruídas. Normalmente, um espaço de 51 mm é suficiente. Além disso, certifique-se de que o ar ventilado não é expelido na direcção de outra pessoa.

## **Tomadas eléctricas e comprimento dos cabos**

A localização das tomadas eléctricas e o comprimento dos cabos ligados ao monitor, à impressora e a outros dispositivos podem determinar o posicionamento final do computador.

Quando organizar o espaço de trabalho:

- Evite utilizar extensões. Sempre que possível, ligue o cabo de alimentação do computador directamente a uma tomada eléctrica.



- Mantenha os cabos de alimentação e os fios cuidadosamente afastados das zonas de passagem e de outros locais onde possam ser acidentalmente pisados.

Para obter mais informações sobre cabos de alimentação, consulte a secção “Informações sobre cabos de alimentação” na página 78, no final deste manual.



---

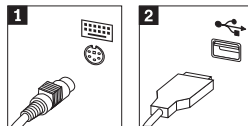
## Capítulo 2. Instalar o computador

**Nota:** O computador pode não possuir todos os conectores indicados neste capítulo.

Para instalar o computador, execute os procedimentos a seguir indicados. Localize os pequenos símbolos de identificação dos conectores no painel posterior do computador.

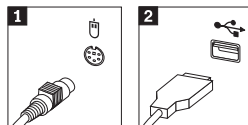
Se os cabos e o painel de conectores do computador apresentarem conectores com codificação cromática, estabeleça a correspondência entre a cor da extremidade de um cabo e a cor do respectivo conector. Por exemplo, um cabo com a extremidade azul deverá ser ligado a um conector azul e um cabo com a extremidade vermelha deverá ser ligado a um conector vermelho.

1. A fonte de alimentação tem instalação e detecção de energia automáticas.
2. O cabo do teclado poderá ter um conector de teclado padrão **1** ou um conector USB (Universal Serial Bus) **2**. Ligue o cabo do teclado ao conector de teclado apropriado.



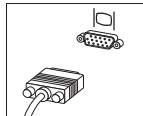
**Nota:** Alguns modelos poderão estar equipados com um leitor de impressões digitais. Para obter mais informações, consulte o programa ThinkVantage Productivity Center.

3. O cabo do rato poderá ter um conector de rato padrão **1** ou um conector USB **2**. Ligue o cabo do rato ao conector de rato apropriado.



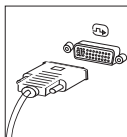
4. Ligue o cabo do monitor ao conector de monitor no computador.
- Se possuir um monitor SVGA (Standard Video Graphics Array), ligue o cabo ao conector conforme a seguir ilustrado.

**Nota:** Se o modelo de que dispõe tiver dois conectores de monitor, certifique-se de que utiliza o conector no adaptador PCI-express (PCI-e).

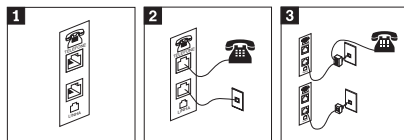


- Se possuir um monitor DVI (Digital Video Interface), ligue o cabo ao conector conforme a seguir ilustrado.

**Nota:** O computador deverá ter instalado um adaptador com suporte para monitor DVI.

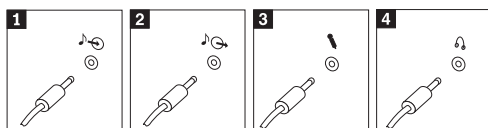


5. Se possuir um modem, ligue-o de acordo com as seguintes instruções.



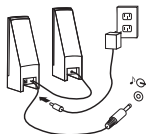
- 1** Esta figura mostra as duas ligações no painel posterior do computador para a instalação do modem.
- 2** Esta figura mostra a forma como são efectuadas as ligações de modem nos Estados Unidos e/ou noutros países ou regiões que utilizem uma tomada de telefone RU-11. Ligue uma das extremidades do cabo de telefone ao telefone e a outra ao conector de telefone no painel posterior do computador. Ligue uma extremidade do cabo de modem ao conector de modem no painel posterior do computador e a outra extremidade à tomada de telefone.
- 3** Nos países ou regiões que não utilizem tomadas de telefone RU-11, é requerida a utilização de uma caixa de derivação ou de um conversor para ligar os cabos à tomada de telefone, conforme apresentado na parte superior da ilustração. Pode também utilizar a caixa de derivação ou o conversor sem o telefone, conforme ilustrado na parte inferior da figura.

6. Se possuir dispositivos de áudio, ligue-os conforme a seguir indicado. Para obter mais informações sobre colunas, consulte os passos 7 e 8.

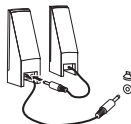


- |                                    |  |
|------------------------------------|--|
| <b>1</b> Entrada de linha de áudio | Este conector recebe sinais de áudio de um dispositivo de áudio externo, tal como um sistema estéreo.  |
| <b>2</b> Saída de linha de áudio   | Este conector envia sinais de áudio do computador para dispositivos externos, tais como colunas estéreo com alimentação.   |
| <b>3</b> Microfone                 | Utilize este conector para ligar um microfone ao computador quando pretender gravar som ou utilizar software de reconhecimento de voz.   |
| <b>4</b> Auscultadores             | Utilize este conector para ligar os auscultadores ao computador sempre que pretender ouvir música ou som sem incomodar terceiros. Este conector pode estar localizado no painel frontal do computador. |

7. Se possuir colunas *com alimentação própria* e equipadas com um transformador, execute os passos a seguir indicados.

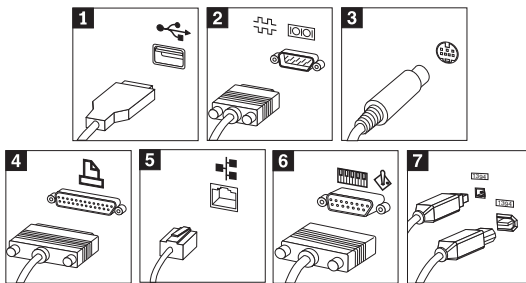


- Se necessário, ligue o cabo de união das duas colunas. Em alguns tipos de colunas, este cabo encontra-se permanentemente ligado.
  - Ligue o cabo do transformador à coluna apropriada.
  - Ligue as colunas ao computador.
  - Ligue o transformador a uma tomada de corrente alterna.
8. Se possuir colunas *sem alimentação própria* e não equipadas com um transformador, execute os passos a seguir indicados.



- Se necessário, ligue o cabo de união das duas colunas. Em alguns tipos de colunas, este cabo encontra-se permanentemente ligado.
- Ligue as colunas ao computador.

9. Ligue todos os dispositivos adicionais que pretenda instalar. O computador pode não dispor de todos os conectores indicados.



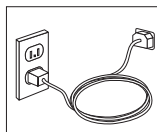
- 1** USB Utilize estes conectores para ligar um dispositivo que requeira uma ligação Universal Serial Bus (USB) como, por exemplo, um rato, digitalizador, impressora ou PDA (Personal Digital Assistant).
- 2** Série Utilize este conector para ligar um modem externo, impressora série ou outro dispositivo que utilize um conector série de 9 pinos.
- 3** S-vídeo Utilize este conector para ligar um televisor equipado com um conector S-Vídeo. Este conector está disponível em alguns adaptadores de vídeo de elevado desempenho.
- 4** Paralelo Utilize este conector para ligar uma impressora paralelo ou qualquer outro dispositivo que requeira uma ligação paralelo de 25 pinos.
- 5** Ethernet Utilize este conector para ligar o computador a uma rede local Ethernet ou a um modem por cabo.

**Importante:**

Para utilizar o computador em conformidade com os limites especificados pela FCC quando ligado a uma rede Ethernet, utilize um cabo Ethernet de categoria 5.

- 6** MIDI/joystick Utilize este conector para ligar um joystick, uma consola de jogos ou um sistema MIDI (Musical Instrument Digital Interface), tal como um teclado MIDI.
- 7** IEEE 1394 Este conector é, por vezes, designado por Firewire, pois permite uma rápida transmissão de dados. Existem dois tipos de conectores IEEE 1394: com 4 e 6 pinos. Os conectores IEEE 1394 proporcionam uma ligação a vários tipos de aparelhos electrónicos, incluindo dispositivos de áudio digital e digitalizadores.

10. Ligue os cabos de alimentação a tomadas com ligação à terra.



**Nota:** Para obter mais informações acerca de conectores, consulte o programa ThinkVantage Productivity Center na área de trabalho do computador.

---

## Ligar o equipamento

Comece por ligar o monitor e outros dispositivos externos e, em seguida, ligue o computador. Após a correcta execução do autoteste após ligação (POST, power-on self-test), a janela do logótipo deixa de ser apresentada. Se o computador tiver sido fornecido com software pré-instalado, é iniciado o programa de instalação de software.

Se ocorrerem problemas durante o arranque, consulte o Capítulo 5, “Resolução de problemas e diagnósticos”, na página 27 e o Capítulo 4, “Obter ajuda, assistência e informações”, na página 23.

---

## Terminar a instalação do software

### Importante

Leia atentamente os acordos de licença antes de utilizar os programas fornecidos com o computador. Estes acordos descrevem pormenorizadamente os direitos e as obrigações do utilizador, bem como as garantias relativas ao software instalado no computador. A utilização dos programas implica a aceitação dos termos dos referidos acordos. Em caso de não aceitação dos acordos, o utilizador não deverá utilizar os programas. Deverá, antes, proceder à imediata devolução do computador para total reembolso.

**Nota:** Alguns modelos podem ter uma versão multilingue do Microsoft® Windows® XP Pro pré-instalada. Se o computador tiver a versão multilingue, ser-lhe-á pedido que altere o idioma durante o processo de instalação inicial. Após a instalação, a versão do idioma pode ser alterada através do Painel de controlo do Windows.

Após a primeira iniciação do computador, siga as instruções apresentadas no ecrã para concluir a instalação do software. Se a instalação do software não ficar concluída quando iniciar o computador pela primeira vez, é possível que ocorram situações inesperadas. Uma vez concluída a instalação, faça clique no ícone do **ThinkVantage Productivity Center** na área de trabalho e, em seguida, faça clique em **Access Help** para obter mais informações sobre o computador.

---

## Executar tarefas importantes

Após a instalação do computador, deverá executar as tarefas a seguir indicadas as quais lhe permitirão economizar tempo e evitar problemas futuros:

- Crie uma disquete *diagnostics*. A ferramenta de diagnósticos está integrada no Product Recovery e tem como função isolar problemas de hardware. A criação antecipada de uma disquete *Diagnostics* garante a possibilidade de utilização da ferramenta de diagnóstico, na eventualidade de o programa Product Recovery ficar inacessível. Consulte o tópico “Criar uma disquete Diagnostics” na página 30.
- Registe o tipo, modelo e número de série da máquina. Estas informações ser-lhe-ão solicitadas se necessitar de obter assistência ou suporte técnico. Consulte a secção “Registar informações do computador” na página 11.

Guarde este *Manual de Consulta Rápida* num local seguro. Trata-se da única publicação que contém informações importantes relativas à reinstalação do software instalado de origem. O Capítulo 3, “Recuperar software”, na página 13 contém informações sobre como recuperar o software instalado de origem.

---

## Actualizar o sistema operativo

A Microsoft disponibiliza actualizações para diversos sistemas operativos através do sítio Microsoft Windows Update na Web. O sítio da Web determina automaticamente quais as actualizações do Windows que se encontram disponíveis para o computador, apresentando uma lista das mesmas. As actualizações podem incluir correcções de segurança, novas versões de componentes do Windows (tais como o Media Player), correcções a outras partes do sistema operativo Windows ou melhoramentos.

Para obter mais informações sobre como actualizar o sistema operativo, aceda ao programa ThinkVantage Productivity Center.

---

## Instalar outros sistemas operativos

Se pretender instalar outro sistema operativo, siga as instruções fornecidas com os CDs ou disquetes do sistema operativo. Após a instalação do sistema operativo, não se esqueça de instalar todos os controladores de dispositivo. Os controladores de dispositivo são, normalmente, fornecidos com instruções de instalação próprias.

---

## Actualizar o software antivírus

O software Norton AntiVirus fornecido com o computador pode ser utilizado para detectar e eliminar vírus. Para obter as actualizações mais recentes a partir do sítio do Norton AntiVirus na Web, deverá executar a aplicação LiveUpdate. A aplicação LiveUpdate irá descarregar a lista de vírus mais recente e o Norton AntiVirus irá utilizar a nova lista na vez seguinte que executar uma pesquisa de vírus no computador.



Para obter mais informações sobre como actualizar o software antivírus, aceda ao programa ThinkVantage Productivity Center.

---

## Iniciar o Setup Utility

O Setup Utility permite visualizar, definir ou modificar as definições e palavras-passe de configuração do BIOS.

1. Encerre o sistema operativo e desligue o computador.
2. Ao ligar o computador, prima e solte a tecla F1 repetidamente para aceder ao Setup Utility.

**Nota:** Se tiver sido definida uma palavra-passe, o menu do programa Setup Utility não é apresentado enquanto não escrever a palavra-passe correcta. Para obter mais informações sobre o programa Setup Utility consulte o *Manual do Utilizador*.

Em alguns casos, o Setup Utility pode ser automaticamente iniciado quando o POST detectar que foi removido ou instalado novo hardware no computador.

---

## Encerrar o sistema

Quando pretender desligar o computador, execute sempre o procedimento de encerramento correcto para o sistema operativo instalado. Este procedimento impede a perda de dados não guardados ou a ocorrência de danos nos programas de software. Para encerrar o sistema operativo Microsoft Windows, seleccione Encerrar (Shut down) ou Desligar (Turn off) o computador no menu Iniciar (Start).

---

## Registar informações do computador

O registo das informações do computador poderá ser útil se necessitar de pedir assistência para o computador. É provável que o técnico dos serviços de assistência solicite estas informações.

O tipo, modelo e número de série da máquina estão identificados numa etiqueta no computador. Anote estas informações no quadro seguinte.

Nome do produto	_____
Modelo e tipo de máquina	_____
Número de série (S/N)	_____
Data de aquisição	_____

Pode registar o computador através da Internet no seguinte sítio da Web:

<http://www.lenovo.com/register>

O registo do computador permite-lhe beneficiar das seguintes vantagens:

- Assistência mais rápida quando solicitar ajuda
- Notificação automática de software gratuito e ofertas promocionais especiais.

Para obter mais informações sobre como registar o computador, consulte o programa ThinkVantage Productivity Center.

---

## Capítulo 3. Recuperar software

O programa ThinkVantage Rescue and Recovery proporciona um ambiente que é executado de forma independente do sistema operativo Windows e de forma oculta em relação ao sistema operativo Windows. Por estar oculto, o espaço de trabalho do Rescue and Recovery é imune a ataques de vírus, proporcionando um local seguro para a execução de operações de ajuda e de recuperação, que poderiam não ser possíveis no ambiente Windows. Este capítulo vai ajudá-lo a familiarizar-se com as seguintes soluções de recuperação fornecidas pelo programa Rescue and Recovery instalado no computador:

- Criação de discos do Product Recovery. Para mais informações, consulte a secção “Criar e utilizar discos do Product Recovery”.
- Criação de suportes de recuperação. Consulte a secção “Criar e utilizar suportes de recuperação” na página 18.
- Criação de cópias de segurança periódicas do disco rígido. Consulte a secção “Cópia de segurança e recuperação” na página 15.
- Criação de uma disquete Recovery Repair. Consulte a secção “Resolver problemas relativos à recuperação” na página 18.

**Nota:** O disco de recuperação, o primeiro dos discos do Product Recovery e os discos de cópia de segurança podem funcionar como discos de arranque. Podem ser iniciados em qualquer tipo de unidade de CD ou DVD, excepto num suporte de DVD-RAM.

Na eventualidade de ocorrência de um problema, pode utilizar as ferramentas de recuperação do ambiente Windows ou do espaço de trabalho do Rescue and Recovery para executar uma das seguintes operações de recuperação:

- Recuperar ficheiros
- Restaurar cópias de segurança

Para executar uma das duas operações de recuperação, consulte a secção “Utilizar o espaço de trabalho do Rescue and Recovery” na página 16.

Para obter mais informações sobre o programa Rescue and Recovery, consulte o programa ThinkVantage Productivity Center.

---

### Criar e utilizar discos do Product Recovery

Se o computador estiver equipado com uma unidade de CD ou DVD gravável, pode criar um conjunto de discos do Product Recovery que lhe permitem repor o conteúdo do disco rígido no estado original do computador na data de expedição. Os discos do Product Recovery são úteis se pretender transferir o computador para outro local, vender ou reciclar o computador ou, como

último recurso, restabelecer o funcionamento normal do computador, depois de todos os outros métodos de recuperação terem falhado. Recomenda-se a criação de um conjunto de discos do Product Recovery assim que possível.

**Nota:** A licença do Microsoft Windows permite-lhe criar apenas um conjunto de discos do Product Recovery, pelo que é importante guardar os discos num local seguro depois de os criar.

**Para criar discos do Product Recovery, proceda do seguinte modo:**

1. Na área de trabalho do Windows, faça clique em **Iniciar (Start)**, em **Criar suporte de dados de recuperação (Create Recovery Media)** e, em seguida, seleccione **Criar agora um conjunto de discos do Product Recovery (Create a set of Product Recovery discs now)**.
2. Siga as instruções apresentadas no ecrã.

**Para criar discos do Product Recovery, proceda do seguinte modo:**

**Aviso:** Quando restaurar o conteúdo de origem a partir dos discos do Product Recovery, todos os ficheiros existentes no disco rígido serão eliminados e substituídos pelo conteúdo de origem. Durante o processo de restauro, terá a oportunidade de guardar um ou mais ficheiros actualmente na unidade de disco rígido noutra unidade antes de remover quaisquer dados.

1. Introduza o disco do Rescue and Recovery na unidade de CD ou DVD.
2. Reinicie o computador.
3. Após um breve período de tempo, é iniciado o espaço de trabalho do Rescue and Recovery.

**Nota:** Se o espaço de trabalho do Rescue and Recovery não for iniciado, é possível que o dispositivo de arranque (unidade de CD ou DVD) não esteja correctamente definido na sequência de arranque do BIOS. Para mais informações, consulte a secção “Definir um dispositivo de recuperação na sequência de arranque” na página 21.

4. No menu Rescue and Recovery, faça clique em **Restaurar o sistema (Restore your system)**.
5. Faça clique em **Restaurar o conteúdo original do disco rígido (Restore my hard drive to the original factory state)** e, em seguida, faça clique em **Seguinte (Next)**.
6. Siga as instruções apresentadas no ecrã. Quando solicitado, introduza o disco do Product Recovery adequado.

**Nota:** Depois de restaurar o conteúdo original do disco rígido, poderá ter de reinstalar alguns controladores ou software. Para mais informações, consulte a secção “Notas pós-recuperação” na página 17.

---

## Cópia de segurança e recuperação

O programa Rescue and Recovery permite-lhe criar cópias de segurança de todo o conteúdo do disco rígido, incluindo o sistema operativo, ficheiros de dados, programas de aplicação e definições pessoais. Pode indicar a localização onde pretende que o programa Rescue and Recovery armazene a cópia de segurança:

- Numa área protegida do disco rígido
- Num segundo disco rígido instalado no computador
- Num disco rígido USB ligado externamente
- Numa unidade de rede
- Em CDs ou DVDs graváveis (é necessária uma unidade de CD ou DVD de gravação)

Depois de ter criado uma cópia de segurança do disco rígido, pode restaurar todo o conteúdo do disco rígido, restaurar apenas os ficheiros seleccionados ou restaurar apenas o sistema operativo e as aplicações do Windows.

**Para executar uma operação de cópia de segurança, proceda do seguinte modo:**

1. Na área de trabalho do Windows, faça clique em **Iniciar (Start)**, em **Todos os programas (All Programs)**, **ThinkVantage** e, em seguida, faça clique em **Rescue and Recovery**. É apresentado o programa Rescue and Recovery.
2. Na barra de menus, faça clique em **Criar e visualizar cópias de segurança (Create and view backups)**.
3. Siga as instruções apresentadas no ecrã.

**Para executar uma operação de restauro a partir do Rescue and Recovery, proceda do seguinte modo:**

1. Na área de trabalho do Windows, faça clique em **Iniciar (Start)**, em **Todos os programas (All Programs)**, **ThinkVantage** e, em seguida, faça clique em **Rescue and Recovery**. É apresentado o programa Rescue and Recovery.
2. Na barra do menu **Restaurar o sistema (Restore your system)**, proceda de um dos seguintes modos:
  - Faça clique em **Restaurar o sistema a partir de uma cópia de segurança (Restore your system from a backup)** se pretender restaurar o disco rígido para um estado anterior ou restaurar apenas o sistema operativo e as aplicações do Windows.
  - Faça clique em **Restaurar ficheiros individuais (Restore individual files)** se pretender restaurar apenas ficheiros seleccionados a partir da cópia de segurança.
3. Siga as instruções apresentadas no ecrã.

Para obter informações sobre como efectuar uma operação de restauro a partir do espaço de trabalho do IBM Rescue and Recovery, consulte a secção “Utilizar o espaço de trabalho do Rescue and Recovery”.

---

## Utilizar o espaço de trabalho do Rescue and Recovery

O espaço de trabalho do Rescue and Recovery encontra-se numa área protegida e oculta do disco rígido que funciona de forma independente do sistema operativo Windows. Deste modo, é possível efectuar operações de recuperação, mesmo que não seja possível iniciar o sistema operativo Windows. Pode efectuar as seguintes operações de recuperação a partir do espaço de trabalho do Rescue and Recovery:

- **Recuperar ficheiros a partir do disco rígido ou de uma cópia de segurança:** O espaço de trabalho do Rescue and Recovery permite localizar ficheiros no disco rígido e transferi-los para uma unidade de rede ou outro suporte gravável, tal como uma unidade de disco rígido USB ou uma disquete. Esta solução está disponível mesmo que não tenha criado uma cópia de segurança dos ficheiros ou que tenham sido efectuadas alterações aos ficheiros desde a última operação de cópia de segurança. Também pode recuperar ficheiros individuais a partir de uma cópia de segurança do Rescue and Recovery existente no disco rígido local, num dispositivo USB ou numa unidade de rede.
- **Restaurar o disco rígido a partir de uma cópia de segurança do Rescue and Recovery:** Uma vez executada uma operação de cópia de segurança mediante a utilização do programa Rescue and Recovery, poderá executar operações de restauro a partir do espaço de trabalho do Rescue and Recovery, mesmo que não seja possível iniciar o Windows.
- **Restaurar o conteúdo original do disco rígido:** O espaço de trabalho do Rescue and Recovery permite restaurar o estado original de todo o conteúdo do disco rígido do computador, tal como se encontrava quando foi adquirido. Se tiver várias partições no disco rígido, poderá restaurar o conteúdo de origem para a partição C: e deixar as outras partições intactas. Dado que o espaço de trabalho do Rescue and Recovery funciona de forma independente do sistema operativo Windows, pode restaurar o conteúdo original, mesmo que não consiga iniciar o Windows.

**Aviso:** Se restaurar o disco rígido a partir de uma cópia de segurança do Rescue and Recovery ou restaurar o conteúdo de origem do disco rígido, todos os ficheiros da partição principal do disco rígido (normalmente, a unidade C) serão eliminados durante o processo de recuperação. Se possível, crie cópias dos ficheiros importantes. Se não conseguir iniciar o Windows, pode utilizar a função Recuperar ficheiros do espaço de trabalho do Rescue and Recovery para copiar os ficheiros do disco rígido para outro suporte de dados.

**Para iniciar o espaço de trabalho do Rescue and Recovery, proceda do seguinte modo:**

1. Desligue o computador durante, pelo menos, 5 segundos.
2. Prima e solte a tecla Enter ou F11 repetidamente ao ligar o computador.
3. Quando ouvir sinais sonoros ou visualizar um ecrã de logótipo, solte a tecla Enter ou F11.
4. Se tiver definido uma palavra-passe para Rescue and Recovery, escreva-a quando solicitado. O espaço de trabalho do Rescue and Recovery é iniciado pouco tempo depois.

**Nota:** Se o espaço de trabalho do Rescue and Recovery não for iniciado, consulte a secção “Resolver problemas relativos à recuperação” na página 18.

5. Execute um dos seguintes procedimentos:
  - Para recuperar ficheiros do disco rígido ou de uma cópia de segurança, faça clique em **Recuperar ficheiros (Rescue files)** e, em seguida, siga as instruções apresentadas no ecrã.
  - Para restaurar o disco rígido a partir de uma cópia de segurança do Rescue and Recovery ou para restaurar o conteúdo original do disco rígido, faça clique em **Restaurar o sistema (Restore your system)** e, em seguida, siga as instruções apresentadas no ecrã.

**Nota:** Depois de restaurar o conteúdo original do disco rígido, poderá ter de reinstalar alguns controladores ou software. Para mais informações, consulte a secção “Notas pós-recuperação”.

- Para obter informações sobre outras funcionalidades do espaço de trabalho do Rescue and Recovery, faça clique em **Ajuda (Help)**.

## Notas pós-recuperação

### Notas:

1. Depois de restaurar o conteúdo original de um disco rígido, poderá ter de reinstalar os controladores de alguns dispositivos. Consulte a secção “Recuperar ou instalar controladores de dispositivo” na página 20.
2. Alguns computadores são fornecidos com o Microsoft Office ou o Microsoft Works pré-instalado. Se for necessário recuperar ou reinstalar aplicações do Microsoft Office ou Microsoft Works, terá de utilizar o *CD do Microsoft Office* ou o *CD do Microsoft Works*. Estes CDs são fornecidos apenas com computadores que tenham o Microsoft Office ou o Microsoft Works pré-instalado.

---

## Resolver problemas relativos à recuperação

O espaço de trabalho do Rescue and Recovery é executado de forma independente do sistema operativo. Para ter acesso ao espaço de trabalho, prima e solte a tecla Enter ou F11 repetidamente durante o arranque. Se não conseguir iniciar o espaço de trabalho do Rescue and Recovery através deste método, dispõe de três opções:

- Utilizar o suporte de recuperação (CD, DVD ou disco rígido USB) para iniciar o espaço de trabalho do Rescue and Recovery. Para mais informações, consulte a secção “Criar e utilizar suportes de recuperação”.
- Utilizar uma disquete Recovery Repair para reinstalar um ficheiro que controle o acesso ao espaço de trabalho do Rescue and Recovery. Para mais informações, consulte a secção “Criar e utilizar uma disquete Recovery Repair” na página 19.
- Se pretender restaurar o conteúdo original do disco rígido, pode utilizar um conjunto de discos do Product Recovery. Para mais informações, consulte a secção “Criar e utilizar discos do Product Recovery” na página 13.

Recomenda-se a criação de uma disquete Recovery Repair, de um suporte de recuperação e de um conjunto de discos do Product Recovery o mais depressa possível. Armazene-os num local seguro como medida de precaução.

Se não conseguir aceder ao espaço de trabalho do Rescue and Recovery a partir do suporte ou de um conjunto de CDs do Product Recovery, poderá não ter o dispositivo de recuperação, unidade de CD, unidade de DVD ou unidade de disco rígido USB, definido como dispositivo de arranque na sequência de arranque do BIOS. Para mais informações, consulte a secção “Definir um dispositivo de recuperação na sequência de arranque” na página 21.

Os suportes de recuperação permitem iniciar o programa Rescue and Recovery a partir de CD, DVD ou de uma unidade de disco rígido USB ligada externamente. Os suportes de recuperação são extremamente importantes se não conseguir aceder ao programa Rescue and Recovery utilizando a tecla Enter ou F11.

---

## Criar e utilizar suportes de recuperação

Os suportes de recuperação permitem iniciar o programa Rescue and Recovery a partir de CD ou DVD. Os suportes de recuperação são extremamente importantes se não conseguir aceder ao programa Rescue and Recovery utilizando a tecla Enter ou F11.

**Para criar suportes de recuperação, proceda do seguinte modo:**



1. Na área de trabalho do Windows, faça clique em **Iniciar (Start)**, em **Todos os programas (All Programs)**, **ThinkVantage** e, em seguida, em **Criar suporte de recuperação (Create Recovery Media)**.
2. Selecciona o botão correspondente ao tipo de suporte de recuperação que pretende criar.
3. Faça clique em **OK**.
4. Siga as instruções apresentadas no ecrã.

**Para utilizar suportes de recuperação, execute um dos seguintes procedimentos:**

- Introduza o disco de recuperação (CD ou DVD) na unidade de CD ou DVD e, em seguida, reinicie o computador.
- Ligue a unidade de disco rígido USB de recuperação a um dos conectores USB do computador e, em seguida, reinicie o computador.

Quando o suporte de recuperação for iniciado, será igualmente iniciado o espaço de trabalho do Rescue and Recovery. Pode obter ajuda para cada funcionalidade a partir do espaço de trabalho do Rescue and Recovery. Se ocorrer uma falha ao iniciar o suporte de recuperação, poderá não ter o dispositivo de recuperação (unidade de CD ou de DVD) correctamente definido na sequência de arranque do BIOS. Para mais informações, consulte a secção “Definir um dispositivo de recuperação na sequência de arranque” na página 21.

---

## **Criar e utilizar uma disquete Recovery Repair**

Se não conseguir iniciar o espaço de trabalho do Rescue and Recovery, utilize uma disquete Recovery Repair para reinstalar um ficheiro que controle o acesso ao espaço de trabalho. Recomenda-se a criação de uma disquete Recovery Repair o mais depressa possível. Armazene-a num local seguro como medida de precaução.

**Para criar uma disquete Recovery Repair, proceda do seguinte modo:**

1. Estabeleça ligação à Internet, caso ainda não o tenha feito.
2. Inicie um navegador da Internet e aceda ao seguinte endereço da Web:

<http://www.lenovo.com/think/support/site.wss/document.do?Indocid=MIGR-54483>

3. Introduza uma disquete vazia na unidade de disquetes A.
4. Faça duplo clique no ficheiro `rnrrepair.exe` do Recovery Repair e, em seguida, siga as instruções apresentadas no ecrã. É criada a disquete Rescue and Recovery.
5. Retire a disquete e identifique-a como disquete Rescue and Recovery.

**Para utilizar a disquete Recovery Repair, proceda do seguinte modo:**

1. Encerre o sistema operativo e desligue o computador.
2. Introduza a disquete Rescue and Recovery na unidade de disquetes A.
3. Ligue o computador e siga as instruções apresentadas no ecrã.

Se a operação de reparação terminar sem erros, poderá aceder ao espaço de trabalho do Rescue and Recovery premindo e soltando a tecla Enter ou F11 repetidamente enquanto reinicia o computador.

Se for apresentada uma mensagem de erro durante a operação de reparação e esta não puder ser concluída, poderá estar a ocorrer um problema na partição que contém o espaço de trabalho do Rescue and Recovery. Utilize o suporte de recuperação para aceder ao espaço de trabalho do Rescue and Recovery. Para obter informações sobre como criar e utilizar o suporte de recuperação, consulte a secção “Criar e utilizar suportes de recuperação” na página 18.

---

## **Recuperar ou instalar controladores de dispositivo**

Para que possa recuperar ou instalar controladores de dispositivo, é necessário que o sistema operativo já se encontre instalado no computador. Certifique-se de que possui a documentação e os suportes de dados de software relativos ao dispositivo.

Os controladores dos dispositivos instalados de origem estão localizados no disco rígido do computador (normalmente, na unidade C) na pasta `ibmtools\drivers`. Os restantes controladores de dispositivo estarão incluídos nos suportes de dados de software fornecidos com os dispositivos.

As versões mais recentes dos dispositivos instalados de origem encontram-se igualmente disponíveis na World Wide Web, no endereço <http://www.lenovo.com/think/support/>.

**Para recuperar um controlador de dispositivo instalado de origem, proceda do seguinte modo:**

1. Ligue o computador e inicie o sistema operativo.
2. Utilize o Explorador do Windows ou o ícone O meu computador para ver a estrutura de directórios do disco rígido.
3. Abra a pasta `C:\IBMTOOLS`.
4. Abra a pasta de controladores. Nesta pasta, existem várias subpastas para os diversos dispositivos instalados no computador (por exemplo, áudio, vídeo, entre outros).
5. Abra a subpasta apropriada.
6. Utilize um dos seguintes métodos para recuperar o controlador de dispositivo:

- Na subpasta do dispositivo pretendido, localize um ficheiro `readme.txt` ou outro ficheiro com extensão `.txt` que contenha informações relativas à reinstalação do controlador de dispositivo. É possível que este ficheiro tenha um nome relacionado com o sistema operativo a que se destina como, por exemplo, `winxp.txt`. Trata-se do ficheiro de texto que contém informações sobre como reinstalar o controlador de dispositivo.
- Se a subpasta contiver um ficheiro com a extensão `.inf`, poderá utilizar o programa Adicionar novo hardware (Add New Hardware), localizado no Painel de controlo do Windows, para reinstalar o controlador de dispositivo. Nem todos os dispositivos podem ser reinstalados através deste programa. Durante a execução do programa Adicionar novo hardware (Add New Hardware), quando lhe for solicitada a indicação do controlador de dispositivo que pretende instalar, faça clique em **Disco... (Have Disk)** e **Procurar (Browse)**. Em seguida, seleccione o ficheiro `(.inf)` do controlador de dispositivo apropriado na respectiva subpasta.
- Na subpasta do dispositivo, localize o ficheiro `setup.exe`. Faça duplo clique em **SETUP.EXE** e siga as instruções apresentadas no ecrã.

---

## Definir um dispositivo de recuperação na sequência de arranque

Antes de iniciar o Rescue and Recovery a partir de um CD, DVD, unidade de disco rígido USB ou qualquer dispositivo externo, terá de alterar, em primeiro lugar, a sequência de arranque no Setup Utility.

1. Ao ligar o computador, prima e solte a tecla **F1** repetidamente para aceder ao Setup Utility.
2. Seleccione **Arranque (Startup)** e prima **Enter**.
3. Na sequência de arranque, seleccione o dispositivo de arranque e siga as instruções apresentadas no ecrã.
4. Prima **F10** e, em seguida, prima **Enter**.
5. Seleccione **Sim (Yes)** para guardar as alterações e, em seguida, prima novamente **Enter**.

**Nota:** Se estiver a utilizar um dispositivo externo, terá de desligar o computador antes de ligar o dispositivo externo.



---

## Capítulo 4. Obter ajuda, assistência e informações

Se necessitar de obter ajuda ou assistência técnica, ou pretender apenas obter informações adicionais sobre produtos Lenovo, a Lenovo disponibiliza uma grande variedade de fontes de informação. Esta secção contém informações sobre outras fontes de informação adicionais relativas à Lenovo e produtos Lenovo, os procedimentos a executar no caso de ocorrer um problema no computador, bem como informações sobre obtenção de assistência, em caso de necessidade.

---

### Obter informações

As informações sobre o computador IBM e o software pré-instalado, se aplicável, encontram-se disponíveis na documentação fornecida com o computador. A referida documentação inclui manuais impressos, manuais online, ficheiros README e ficheiros de ajuda. Adicionalmente, encontram-se disponíveis informações sobre produtos Lenovo na World Wide Web.

Na World Wide Web, o sítio Lenovo na Web contém informações actualizadas sobre produtos e suporte para Computadores pessoais. O endereço da página inicial Personal Computing é o seguinte <http://www.lenovo.com/think>.

Para obter informações de suporte para os produtos, incluindo opções de suporte, consulte o endereço <http://www.lenovo.com/think/support>.

---

### Obter ajuda e assistência

Em caso de ocorrência de um problema no computador, encontra-se disponível uma grande variedade de fontes de informação.

### Utilizar a documentação e os programas de diagnóstico

Muitos dos problemas do computador podem ser resolvidos sem assistência externa. Em caso de ocorrência de problemas no computador, comece por consultar as informações de resolução de problemas incluídas na documentação do computador. Se suspeitar da existência de um problema de software, consulte a documentação, incluindo os ficheiros README e a ajuda online, do sistema operativo ou programa de aplicação.

A maior parte dos computadores e servidores é fornecida com um conjunto de programas de diagnóstico que podem ser utilizados para ajudar na identificação de problemas de hardware. Para obter instruções sobre como utilizar os programas de diagnóstico, consulte as informações relativas à resolução de problemas incluídas na documentação fornecida com o computador.

É possível que as informações de resolução de problemas ou os programas de diagnóstico indiquem que necessita de controladores de dispositivo adicionais ou actualizados ou de outro software. A Lenovo disponibiliza páginas na World Wide Web onde poderá obter as informações técnicas mais recentes e descarregar controladores de dispositivos e actualizações. Para aceder a estas páginas, consulte o endereço <http://www.lenovo.com/think/support> e siga as instruções apresentadas.

## Contactar a assistência

Se não tiver sido bem sucedido na tentativa de resolver um problema e precisar de ajuda, durante o período de garantia, poderá obter ajuda e informações por telefone através do Centro de Assistência a Clientes. Durante o período de garantia, estão disponíveis os seguintes serviços:

- **Determinação de problemas** - Encontra-se disponível uma equipa de pessoal especializado para o ajudar a determinar se existe um problema no hardware e indicar a acção correctiva necessária.
- **Reparação de hardware** - No caso de o problema ter origem em hardware abrangido pela garantia, está disponível uma equipa de pessoal especializado para prestar o nível de assistência adequado.
- **Gestão de alterações técnicas** - Ocasionalmente, poderão surgir alterações a um produto após a respectiva comercialização. A Lenovo ou um revendedor Lenovo devidamente autorizado pela Lenovo procederá às alterações técnicas (ECs, Engineering Changes) disponíveis e adequadas ao hardware de que dispõe.

Não são abrangidos os seguintes itens:

- Substituição ou utilização de peças não fabricadas para ou pela Lenovo ou de peças Lenovo sem garantia.
- Identificação da origem dos problemas de software.
- Configuração do BIOS como parte de uma instalação ou actualização.
- Alterações, modificações ou actualizações a controladores de dispositivo.
- Instalação e manutenção de sistemas operativos de rede (NOS).
- Instalação e manutenção de programas de aplicação.

Para obter uma explicação detalhada dos termos da garantia, consulte a Declaração de Garantia Limitada. Para poder usufruir de serviços de assistência abrangidos pela garantia, guarde a prova de compra do computador.

Se possível, quando ligar esteja perto do computador. Quando ligar para o número de assistência, tenha presente as seguintes informações:

- Modelo e tipo de máquina
- Números de série dos produtos de hardware de que dispõe
- Descrição do problema
- Texto exacto de quaisquer mensagens de erro apresentadas

- Informações sobre a configuração de hardware e software

## Números de telefone

Para obter uma lista de números de telefone de Suporte e assistência, consulte a secção “Lista telefónica mundial” na página 63. Os números de telefone indicados estão sujeitos a alteração sem aviso prévio. Para obter os números de telefone mais actuais, consulte o endereço <http://www.lenovo.com/think/support> e faça clique em **Lista de contactos telefónicos de suporte (Support phone list)**. Se o número referente ao seu país ou região não estiver indicado, contacte o revendedor Lenovo ou o representante de vendas da Lenovo.

Nos restantes países e regiões, contacte um revendedor de vendas.

## Outros serviços

Se viajar com o computador ou passar a utilizá-lo num país no qual o tipo de máquina ThinkCentre® ou ThinkPad® de que dispõe for comercializado, o computador poderá ser elegível para serviço internacional de garantia (IWS, International Warranty Service), que o habilita automaticamente a usufruir do serviço de garantia durante o período de garantia. O serviço será prestado por fornecedores de serviços autorizados a prestar serviço de garantia.

Os métodos e procedimentos do serviço variam consoante o país, podendo alguns serviços não estar disponíveis em todos os países. O IWS é fornecido através do método de assistência (por exemplo, depósito, assistência na entidade reparadora ou no local) disponível no país em questão. Os centros de assistência em determinados países poderão não ter capacidade para prestar assistência a todos os modelos de um determinado tipo de máquina. Em alguns países, poderão ser aplicáveis tarifas e restrições.

Para determinar se o computador é elegível para IWS e consultar uma lista de países nos quais o serviço se encontra disponível, consulte o endereço <http://www.lenovo.com/think/support>, faça clique em **Garantia (Warranty)** e siga as instruções apresentadas no ecrã.

Para obter assistência técnica ou respostas a questões relacionadas com a instalação de Service Packs para o produto Microsoft Windows pré-instalado, consulte o sítio Microsoft Product Support Services na Web no endereço <http://support.microsoft.com/directory/> ou contacte o Centro de Assistência a Clientes. É possível que este serviço esteja sujeito a uma taxa.

---

## **Subscrever serviços adicionais**

Durante e após o período de garantia, pode subscrever serviços adicionais, como suporte para hardware, sistemas operativos e programas; instalação e configuração de redes; serviços de reparação de hardware actualizado ou alargado e instalações personalizadas. A disponibilidade e a designação destes serviços podem ser diferentes consoante o país ou a região.

Para obter mais informações sobre estes serviços, consulte as informações online.



---

## Capítulo 5. Resolução de problemas e diagnósticos

Este capítulo descreve algumas ferramentas básicas de diagnóstico e resolução de problemas. Se o problema ocorrido no computador não estiver descrito neste capítulo, utilize o programa ThinkVantage Productivity Center para obter mais informações pormenorizadas sobre resolução de problemas ou consulte a secção “Ajuda adicional” na página xix.

---

### Procedimentos básicos de resolução de problemas

Sintoma	Acção
O computador não é iniciado quando o interruptor de alimentação é premido.	<p>Verifique se:</p> <ul style="list-style-type: none"><li>• O cabo de alimentação do computador está ligado ao painel posterior do computador e a uma tomada eléctrica em funcionamento.</li><li>• Se o computador tiver um interruptor de alimentação auxiliar no painel posterior, certifique-se de que o mesmo está ligado. Verifique se o indicador de alimentação no painel frontal do computador se encontra aceso.</li><li>• A fonte de alimentação e a placa de sistema estão a funcionar. Consulte a secção “LEDs de diagnóstico da fonte de alimentação e placa de sistema” na página 29.</li></ul> <p>Se o problema persistir, peça assistência para o computador.</p>
O ecrã do monitor não apresenta qualquer imagem.	<p>Verifique se:</p> <ul style="list-style-type: none"><li>• O cabo do monitor se encontra correctamente ligado à parte posterior do monitor e ao painel posterior do computador.</li><li>• O cabo de alimentação do monitor se encontra ligado ao monitor e a uma tomada eléctrica em funcionamento.</li><li>• O monitor está ligado e os controlos de luminosidade e contraste estão correctamente ajustados.</li><li>• O cabo de sinal do monitor se encontra correctamente ligado ao monitor e ao conector do monitor no computador.</li><li>• A fonte de alimentação e a placa de sistema estão a funcionar. Consulte a secção “LEDs de diagnóstico da fonte de alimentação e placa de sistema” na página 29.</li></ul> <p><b>Nota:</b> Se o computador tiver dois conectores de monitor, certifique-se de que o monitor se encontra ligado ao conector PCI-express (PCI-e) e não ao conector na parte posterior da placa de sistema. Consulte o Passo 4 na página 6.</p> <p>Se o problema persistir, peça assistência para o computador.</p>

Sintoma	Acção
O teclado não funciona. O computador não reage ao teclado.	<p>Verifique se:</p> <ul style="list-style-type: none"> <li>• O computador e o monitor estão ligados e os controlos de luminosidade e contraste estão correctamente ajustados.</li> <li>• O teclado está correctamente ligado ao conector do teclado no computador.</li> <li>• Nenhuma tecla está presa.</li> </ul> <p>Se o problema persistir, peça assistência para o computador.</p>
O teclado USB Enhanced Performance não funciona.	<p>Verifique se:</p> <ul style="list-style-type: none"> <li>• O computador está ligado.</li> <li>• O teclado está correctamente ligado a um conector USB na parte anterior ou posterior do computador.</li> <li>• Nenhuma tecla está presa.</li> </ul> <p>Se o problema persistir, peça assistência para o computador.</p>
O rato não funciona. O computador não reage ao rato. <b>Nota:</b> Esta situação aplica-se apenas a um rato mecânico.	<p>Limpe o rato. Verifique se:</p> <ul style="list-style-type: none"> <li>• O computador e o monitor estão ligados e os controlos de luminosidade e contraste estão correctamente ajustados.</li> <li>• O rato está correctamente ligado ao conector do rato no computador.</li> </ul> <p>Se o problema persistir, peça assistência para o computador.</p>
O sistema operativo não é iniciado.	<p>Verifique se:</p> <ul style="list-style-type: none"> <li>• Não se encontra introduzida nenhuma disquete na respectiva unidade.</li> <li>• A sequência de arranque inclui o dispositivo que contém o sistema operativo. Normalmente, o sistema operativo encontra-se na unidade de disco rígido.</li> </ul> <p>Durante o arranque, aguarde que seja apresentado o pedido de informação para iniciar o programa Setup Utility. Prima a tecla de função especificada.</p> <p>Verifique a sequência de arranque no programa Setup Utility.</p> <p>Se o problema persistir, peça assistência para o computador.</p>
É apresentado um código de erro antes de o sistema operativo ser iniciado.	<p>Anote o número do código e consulte a secção “Códigos de erro” na página 31.</p>
O computador emite diversos sinais sonoros antes de o sistema operativo ser iniciado.	<p>Certifique-se de que nenhuma tecla está presa.</p> <p>Se o problema persistir, peça assistência para o computador.</p>

---

## LEDs de diagnóstico da fonte de alimentação e placa de sistema

O computador tem dois LEDs localizados na fonte de alimentação no painel posterior da caixa da unidade. O LED do interruptor de alimentação do painel anterior do computador e os dois LEDs do painel posterior ajudam a determinar se a fonte de alimentação ou a placa de sistema estão a funcionar correctamente. A tabela seguinte utiliza os LEDs para diagnosticar possíveis problemas na fonte de alimentação e na placa de sistema.

LED do botão de alimentação	LED verde	LED amarelo	Diagnóstico
Apagado	Apagado	Apagado	Verifique primeiro o seguinte: <ul style="list-style-type: none"><li>• O cabo de alimentação está ligado?</li><li>• A extensão (com múltiplas tomadas) está ligada?</li></ul> Fonte de alimentação danificada
Apagado (Depois de premir o botão de alimentação)	Aceso	Apagado	Placa de sistema danificada.
Aceso	Aceso	Aceso	Fonte de alimentação danificada.
Aceso	Aceso	Apagado	Condições normais de funcionamento, mas se o computador não estiver a funcionar correctamente, significa que a placa de sistema ou o microprocessador poderão estar danificados.

Se o problema persistir, peça assistência para o computador.

**Nota:** Para reiniciar o computador depois de se acender um LED amarelo, desligue o cabo de alimentação.

---

## PC-Doctor for DOS Diagnostics

O programa PC-Doctor for DOS Diagnostics é executado de forma independente do sistema operativo. Pode utilizar este programa para testar componentes de hardware do seu computador. Normalmente, este programa é utilizado quando não estão disponíveis outros métodos ou quando estes não permitem a correcta identificação de um possível problema de hardware.

Pode executar os diagnósticos a partir do espaço de trabalho do Rescue and Recovery no disco rígido. Como alternativa, pode criar uma disquete de diagnóstico de arranque a partir do espaço de trabalho do Rescue and Recovery.

Poderá igualmente descarregar a versão mais recente do programa de diagnóstico a partir do endereço <http://www.lenovo.com/think/support/> na World Wide Web. Escreva o tipo e o número do modelo da máquina no campo **Utilizar atalho (Use Quick Path)** e faça clique em **Ir (Go)** para localizar os ficheiros específicos do seu computador a descarregar.

## Executar o programa Diagnostics a partir do espaço de trabalho do Rescue and Recovery

Utilize os seguintes passos para executar o programa Diagnostics a partir do espaço de trabalho do Rescue and Recovery:

1. Encerre o sistema operativo e desligue o computador.
2. Prima e solte a tecla Enter ou F11 repetidamente ao ligar o computador.
3. Quando ouvir sinais sonoros ou visualizar um ecrã de logótipo, solte a tecla Enter ou F11. É iniciado o espaço de trabalho do Rescue and Recovery.
4. No espaço de trabalho do Rescue and Recovery, seleccione **Diagnosticar o hardware (Diagnose Hardware)**.
5. Siga os pedidos de informação apresentados no ecrã.
6. Reinicie o computador.

## Criar uma disquete Diagnostics

Utilize os seguintes passos para criar uma disquete de diagnóstico:

1. Encerre o sistema operativo e desligue o computador.
2. Prima e solte a tecla Enter ou F11 repetidamente ao ligar o computador.
3. Quando ouvir sinais sonoros ou visualizar um ecrã com um logótipo, solte a tecla Enter ou F11. É iniciado o espaço de trabalho do Rescue and Recovery.
4. No espaço de trabalho do Rescue and Recovery, seleccione **Criar um disco de diagnóstico (Create a diagnostics disk)**.
5. Siga as instruções apresentadas no ecrã.
6. Quando lhe for solicitado, introduza uma disquete vazia e formatada na unidade de disquetes e siga as instruções apresentadas no ecrã.

**Nota:** É requerida uma unidade de disquetes USB opcional para criar uma disquete Diagnostics.

### Notas:

1. Poderá igualmente descarregar a versão mais recente do programa de diagnóstico a partir do endereço <http://www.lenovo.com/think/support/>

na World Wide Web. No campo **Utilizar atalho (Use Quick Path)**, escreva o tipo de máquina para localizar os ficheiros específicos do seu computador a descarregar.

2. Pode descarregar uma imagem de CD de arranque automático (conhecida como imagem .iso) do programa de diagnóstico a partir do endereço <http://www.lenovo.com/think/support> para suportar sistemas que não estejam equipados com uma unidade de disquetes.

## Executar a disquete Diagnostics

Execute os seguintes passos para executar a disquete de diagnóstico ou a imagem de CD:

1. Introduza a disquete Diagnostics ou o CD na respectiva unidade.
2. Reinicie o computador.
3. Depois de iniciado o programa Diagnostics, siga as instruções apresentadas no ecrã. Para obter ajuda, prima F1.
4. Quando o programa terminar, remova a disquete ou o CD da respectiva unidade.
5. Encerre o sistema ou reinicie o computador.

---

## Códigos de erro

A tabela seguinte inclui alguns dos códigos de erro mais comuns que podem ser apresentados quando o computador está a executar o autoteste após ligação (POST).

- Tome nota dos códigos de erro apresentados. Se contactar a assistência, ser-lhe-á solicitada a indicação dos mesmos.
- Se forem apresentados diversos códigos de erro, respeite sempre a sequência pela qual foram apresentados quando tentar resolver os problemas. Normalmente, a resolução do primeiro código de erro resultará na resolução dos códigos de erro seguintes.
- Se o código de erro não constar da tabela seguinte, deverá obter informações de resolução de problemas mais avançadas.
  - Se o sistema operativo for iniciado quando o computador é ligado, consulte a secção “PC-Doctor for DOS Diagnostics” na página 29 para executar os diagnósticos. Também pode utilizar o programa ThinkVantage Productivity Center para obter mais informações sobre a resolução de problemas.
  - Se o sistema operativo não for iniciado, peça assistência para o computador.

Código	Descrição	Ação
135	Avaria da ventoinha.	Peça assistência para o computador.

Código	Descrição	Ação
162	Ocorreu uma alteração na configuração dos dispositivos.	<p>Verifique se:</p> <ul style="list-style-type: none"> <li>• Todos os dispositivos externos estão ligados.</li> <li>• Todos os dispositivos estão correctamente instalados e ligados aos respectivos conectores.</li> </ul> <p>Carregue de novo as definições de configuração predefinidas utilizando o Setup Utility.</p> <p>Se o problema persistir, peça assistência para o computador.</p>
164	A capacidade da memória do sistema é inferior à esperada.	<p>Adicione memória ao computador ou utilize o Setup Utility para aceitar a nova capacidade de memória.</p> <p>Se o problema persistir, peça assistência para o computador.</p>
210 ou 211	Erro de teclado.	<p>Verifique se:</p> <ul style="list-style-type: none"> <li>• O teclado está correctamente ligado.</li> <li>• Nenhuma tecla está presa.</li> </ul> <p>Se o problema persistir, peça assistência para o computador.</p>
250	Pilha avariada.	<p>Substitua a pilha. Consulte o procedimento de substituição da bateria no <i>Manual do Utilizador</i> online, disponível através do programa ThinkVantage Productivity Center.</p>
270 ou 271	Erro do relógio de tempo real.	<p>Defina a data e a hora utilizando o Setup Utility.</p> <p>Se o problema persistir, peça assistência para o computador.</p>
662	Ocorreu uma alteração na configuração.	<p>Foi adicionada ou removida uma unidade de disquetes.</p> <ul style="list-style-type: none"> <li>• Volte a instalar o hardware original.</li> </ul> <p>Ou</p> <ul style="list-style-type: none"> <li>• Aceite a nova configuração utilizando o Setup Utility.</li> </ul> <p>Se o problema persistir, peça assistência para o computador.</p>

Código	Descrição	Ação
1762	Ocorreu uma alteração na configuração.	Foi adicionada ou removida uma unidade de disco rígido. <ul style="list-style-type: none"> <li>• Volte a instalar o hardware original.</li> <li>Ou</li> <li>• Aceite a nova configuração utilizando o Setup Utility.</li> </ul> Se o problema persistir, peça assistência para o computador.
1962	Não foi encontrado nenhum sistema operativo ou nenhum dispositivo na sequência de arranque tem um registo de arranque válido.	Altere a sequência de arranque utilizando o Setup Utility. Se o problema persistir, peça assistência para o computador.
5962	Ocorreu uma alteração na configuração.	Foi adicionado ou removido um dispositivo ATAPI. <ul style="list-style-type: none"> <li>• Volte a instalar o hardware original.</li> <li>Ou</li> <li>• Aceite a nova configuração utilizando o Setup Utility.</li> </ul> Se o problema persistir, peça assistência para o computador.
8603	Erro de dispositivo indicador. Não foi detectado nenhum rato.	<ul style="list-style-type: none"> <li>• Instale um rato.</li> <li>Ou</li> <li>• Defina correctamente a opção de rato utilizando o Setup Utility.</li> </ul> Se o problema persistir, peça assistência para o computador.

## Códigos sonoros do POST

Outra forma de o POST notificar a ocorrência de erros é através da emissão de sinais sonoros. O padrão do aviso sonoro representa um valor numérico e fornece mais informações sobre a localização de um potencial problema.

Seguem-se alguns dos códigos sonoros do POST mais comuns que poderão ser emitidos quando o computador é iniciado.

<b>Padrão do aviso sonoro</b>	<b>Descrição</b>	<b>Ação</b>
1 aviso sonoro longo e 2 breves	Nenhuma mensagem no ecrã. Os sinais sonoros ocorrem antes da inicialização do vídeo.	Remova e reinstale os módulos de memória DIMM (Dual Inline Memory Modules).  Se o problema persistir, peça assistência para o computador.
1 aviso sonoro longo seguido de uma série de sinais sonoros breves	Falha da ROM externa (como, por exemplo, VGA).	Se o problema persistir, peça assistência para o computador.
2 sinais sonoros breves	Ocorreu um erro do POST.	Se tiver alterado a configuração do hardware, aceda ao Setup Utility e saia para guardar as definições. Caso contrário, consulte a secção referente a códigos de erro para resolver o erro.
1 breve - 3 breves - 3 breves - 1 breve	Memória ou configuração de memória inexistentes.	Reinstale a memória.  Se o problema persistir, volte a instalar a memória.
4 grupos de 4 sinais sonoros breves	Intrusão POV; as informações de enlace POV não correspondem.	Certifique-se de que a placa POV original está correctamente instalada na ranhura.

Seguem-se algumas orientações gerais sobre como proceder relativamente aos códigos sonoros do POST:

- Tome nota de quaisquer padrões de sinais sonoros que forem emitidos. Se contactar a assistência, ser-lhe-á solicitada a indicação dos mesmos.
- Se o padrão do aviso sonoro não constar deste manual, deverá obter informações de resolução de problemas mais avançadas.
  - Se o sistema operativo for iniciado quando o computador é ligado, utilize o programa ThinkVantage Productivity Center para obter informações sobre como executar os diagnósticos e consulte todos os procedimentos de correcção de problemas online.
  - Se o sistema operativo não for iniciado, peça assistência para o computador.



---

## Apêndice A. Oferta de software IBM Lotus

**Acerca da oferta:** Na qualidade de cliente de um computador pessoal ThinkCentre ou ThinkPad, é-lhe fornecida uma licença única e limitada para o cliente Lotus Notes® "autónomo" e uma licença única para o software Lotus® SmartSuite®. Estas licenças permitem instalar e utilizar este software no seu novo computador pessoal ThinkCentre ou ThinkPad, utilizando uma das seguintes opções:

- **O suporte para este software não é incluído nesta oferta. Se ainda não dispuser do suporte de software adequado do Lotus Notes Client ou Lotus SmartSuite,** pode encomendar um CD e instalar o software no seu computador.\*\* Utilize um dos métodos indicados na página seguinte para proceder à encomenda.
- **Se já tiver uma cópia licenciada do software,** está autorizado a criar e utilizar uma cópia adicional do software de que dispõe.

**Acerca do IBM Lotus Notes:** Com o cliente de Notes® autónomo de utilização limitada, poderá integrar os seus recursos vitais de sistema de mensagens, gestão de informações pessoais (PIM) e colaborativos, tais como correio electrónico, agenda e lista de tarefas, com acesso permanente aos mesmos, independentemente de ter, ou não, uma ligação à rede. A licença de cliente autónomo não inclui o direito de aceder a servidores IBM Lotus Domino®. Contudo, esta licença autónoma pode ser actualizada para uma licença do Notes completa, a um preço reduzido. Para mais informações visite o endereço <http://www.lotus.com/notes>.

**Acerca do IBM Lotus SmartSuite:** O Lotus SmartSuite contém aplicações poderosas com funções de economia de tempo que lhe permitem iniciar rapidamente o seu trabalho e o orientam na execução de tarefas individuais.

- Lotus Word Pro® – Processador de texto
- Lotus 1-2-3® – Folha de cálculo
- Lotus Freelance Graphics® – Apresentações gráficas
- Lotus Approach® – Base de dados
- Lotus Organizer® – Gestor de tempo, contactos e informações
- Lotus FastSite® – Ferramenta de publicação na Web
- Lotus SmartCenter – Gestor de informações da Internet

**Suporte ao Cliente:** Para obter informações de suporte e ajuda para a instalação inicial de software, visite o endereço <http://www.lenovo.com/think/support>. Para subscrever o suporte técnico após o suporte de instalação inicial, visite o endereço <http://www.lotus.com/passport>.

**Acordo de Licença Internacional:** O software licenciado ao Cliente ao abrigo desta oferta não inclui actualizações de software ou suporte técnico e está

sujeito aos termos e condições do Contrato de Licença Internacional de Programas IBM (IPLA) fornecido com o software. A utilização, por parte do Cliente, dos programas Lotus SmartSuite e Lotus Notes descritos nesta oferta constitui a aceitação dos termos da presente Oferta e do IPLA. Para obter mais informações sobre o IBM IPLA, visite o endereço <http://www.ibm.com/software/sla/sladb.nsf>. Estes programas não se destinam a revenda.

**Certificado de Propriedade:** O certificado de compra do seu computador pessoal IBM elegível, bem como este documento de Oferta, deverá ser mantido como certificado de propriedade.

### **Adquirir Actualizações, Licenças Adicionais e Suporte Técnico**

As actualizações de software e suporte técnico encontram-se disponíveis, mediante o pagamento de uma tarifa, através do Programa IBM Passport Advantage®. Para obter informações sobre a aquisição de licenças adicionais para o Notes, SmartSuite ou outros produtos Lotus, visite o endereço <http://www.ibm.com> ou <http://www.lotus.com/passport>.

### **Para encomendar um CD:**

**\*\*Importante:** No âmbito desta Oferta, pode encomendar um CD por licença. Terá de indicar o número de série de 7 dígitos do novo computador pessoal ThinkCentre ou ThinkPad adquirido. O CD é fornecido sem quaisquer encargos; contudo, poderão ser impostos por jurisdições locais despesas de envio, direitos e impostos aplicáveis. O prazo de entrega da encomenda é entre 10 e 20 dias úteis a contar da data de recepção do seu pedido.

- **Nos E.U.A. ou Canadá:**

Contacto através do número 1-800-690-3899

- **Nos Países da América Latina:**

- Através da Internet: <http://smartsuite.modusmedia.com>

- Endereço de correio:

IBM - Lotus Notes and SmartSuite Program

Modus Media International

501 Innovation Avenue

Morrisville, NC, USA 27560

Fax: 919-405-4495

Para obter informações sobre uma encomenda, contacte:

[Smartsuite\\_ibm@modusmedia.com](mailto:Smartsuite_ibm@modusmedia.com)

- **Nos Países Europeus:**

- Através da Internet: <http://ibm.modusmedia.co.uk>

- Endereço de correio:

IBM - Lotus Notes and SmartSuite Program

P.O. Box 3118

Cumbernauld, Scotland, G68 9JX

Para obter informações sobre uma encomenda, contacte:  
[ibm\\_smartsuite@modusmedia.com](mailto:ibm_smartsuite@modusmedia.com)

- **Nos Países da Ásia-Pacífico:**

- Através da Internet: <http://smartsuite.modusmedia.com>

- Endereço de correio:

IBM - Lotus Notes and SmartSuite Program

Modus Media International

eFulfillment Solution Center

750 Chai Chee Road

#03-10/14, Technopark at Chai Chee,

Singapore 469000

Fax: +65 6448 5830

Para obter informações sobre uma encomenda, contacte:

[Smartsuiteapac@modusmedia.com](mailto:Smartsuiteapac@modusmedia.com)

---

## Apêndice B. Declaração de Garantia Limitada da Lenovo

LSOLW-00 05/2005

---

### Parte 1 - Termos Gerais

*A presente Declaração de Garantia Limitada é constituída por três partes: Parte 1 - Termos Gerais, Parte 2 - Termos Específicos do País (Country Unique Terms - CUTs) e Parte 3 - Informações sobre a Garantia. Os termos da Parte 2 substituem ou modificam os da Parte 1. As garantias fornecidas pelo Lenovo Group Limited ou uma das respectivas subsidiárias (denominada "Lenovo") ao abrigo da presente Declaração de Garantia Limitada aplicam-se apenas a Máquinas adquiridas para uso do utilizador, não para revenda. Por "Máquina" entende-se uma máquina Lenovo, respectivas opções, componentes, conversões, actualizações ou produtos periféricos, ou qualquer combinação dos mesmos. O termo "Máquina" não inclui quaisquer programas de software, pré-instalados na Máquina, posteriormente instalados ou outros. **Nenhuma disposição da presente Declaração de Garantia Limitada afecta os direitos legais dos consumidores, sem possibilidade de renúncia ou limitação contratual.***

### Cobertura da Garantia

A Lenovo garante que cada Máquina 1) está isenta de defeitos de materiais e de fabrico e 2) está em conformidade com as Especificações Oficiais Lenovo Publicadas ("Especificações"), disponíveis a pedido. O período de garantia da Máquina tem início na data de instalação original e é especificado na Parte 3 - Informações sobre a Garantia. A data constante da factura ou do recibo de compra corresponde à data de instalação, salvo indicação em contrário por parte da Lenovo ou do seu Revendedor Lenovo. Salvo especificação em contrário por parte da Lenovo, as garantias seguintes aplicam-se apenas ao país ou região onde a Máquina tiver sido adquirida.

**ESTAS SÃO AS GARANTIAS EXCLUSIVAS DO CLIENTE E SUBSTITUEM QUAISQUER OUTRAS GARANTIAS OU CONDIÇÕES, EXPLÍCITAS OU IMPLÍCITAS, INCLUINDO MAS NÃO SE LIMITANDO ÀS GARANTIAS OU CONDIÇÕES IMPLÍCITAS DE COMERCIALIZAÇÃO OU ADEQUAÇÃO A UM DETERMINADO FIM. ALGUNS ESTADOS OU JURISDIÇÕES NÃO PERMITEM A EXCLUSÃO DE GARANTIAS EXPLÍCITAS OU IMPLÍCITAS, PELO QUE A EXCLUSÃO ACIMA DESCRITA PODERÁ NÃO SER APLICÁVEL. NESSE CASO, TAIS GARANTIAS SÃO LIMITADAS À DURAÇÃO DO PERÍODO DE GARANTIA. NENHUMA GARANTIA SERÁ APLICÁVEL APÓS ESSE PERÍODO. ALGUNS ESTADOS OU JURISDIÇÕES NÃO PERMITEM A**

## LIMITAÇÃO DA DURAÇÃO DA GARANTIA IMPLÍCITA, PELO QUE A LIMITAÇÃO ACIMA DESCRITA PODERÁ NÃO SER APLICÁVEL.

### Itens Não Abrangidos pela Garantia

A presente garantia não cobre o seguinte:

- quaisquer programas de software, pré-instalados ou fornecidos com a Máquina ou posteriormente instalados;
- avarias na sequência de utilização indevida, acidente, modificação, ambiente físico ou operacional inadequado ou manutenção incorrecta por parte do Cliente;
- avaria causada por um produto pelo qual a Lenovo não seja responsável; e
- quaisquer produtos não Lenovo, incluindo aqueles que a Lenovo possa adquirir e fornecer em conjunto com ou integrar numa Máquina Lenovo, a pedido do Cliente.

A garantia será anulada na sequência da remoção ou alteração das etiquetas de identificação da Máquina ou peças.

A Lenovo não garante o funcionamento ininterrupto ou isento de erros de uma Máquina.

Qualquer suporte técnico, ou outro, fornecido a uma Máquina na garantia como, por exemplo, assistência para questões "como fazer" "how-to" e outras relacionadas com a configuração e instalação de uma Máquina, será fornecido **SEM GARANTIAS DE QUALQUER ESPÉCIE.**

### Como Obter Serviço de Garantia

O serviço de garantia pode ser prestado pela Lenovo, pela IBM e pelo seu revendedor se autorizado a prestar serviço de garantia ou por qualquer fornecedor de serviços de garantia autorizado. Cada uma destas entidades designa-se por "Fornecedor de Serviços".

Se uma Máquina não funcionar nos termos da garantia, durante o período da garantia, contacte um Fornecedor de Serviços. Se não tiver efectuado o registo da Máquina junto da Lenovo, poder-lhe-á ser solicitada a apresentação da prova de compra como comprovativo do seu direito ao serviço de garantia.

### Acções Executadas pela Lenovo para Resolução de Problemas

Quando contactar um Fornecedor de Serviços para obter assistência, terá que seguir os procedimentos de determinação e resolução de problemas especificados. O diagnóstico inicial do problema poderá ser feito por um técnico, por telefone ou electronicamente através do acesso a um sítio de suporte na Web.

O tipo de serviço de garantia aplicável à Máquina é especificado na Parte 3 - Informações sobre a Garantia.

O Cliente é responsável pelo descarregamento e instalação de actualizações de software designadas a partir de um sítio de suporte na Web ou a partir de outro tipo de suporte electrónico, bem como pela observância das instruções disponibilizadas pelo Fornecedor de Serviços. As actualizações de software podem incluir código de sistema de entrada/saída básico (denominado “BIOS”), utilitários, controladores de dispositivo e outras actualizações de software.

Se o problema puder ser resolvido com uma Unidade Substituível pelo Cliente (“CRU” - Customer Replaceable Unit) (ex., teclado, rato, colunas, memória, unidade de disco rígido), o Fornecedor de Serviços enviará a CRU para ser instalada pelo Cliente.

Se a Máquina não funcionar nos termos da garantia, durante o período da garantia, e o problema não puder ser resolvido por telefone nem electronicamente, através da aplicação de actualizações ao software ou de uma CRU, o Fornecedor de Serviços irá, conforme entender apropriado, 1) reparar a Máquina ou colocá-la em funcionamento nos termos da garantia ou 2) substituí-la por uma Máquina, no mínimo, funcionalmente equivalente. Na impossibilidade de o Fornecedor de Serviços executar uma das acções anteriores, o Cliente poderá devolver a Máquina à entidade à qual efectuou a aquisição para efeitos de reembolso.

Como parte do serviço de garantia, o Fornecedor de Serviços também poderá instalar as alterações técnicas (ECs) seleccionadas aplicáveis à Máquina.

### **Substituição de uma Máquina ou Peça**

Nos casos em que o serviço de garantia implique a troca de uma Máquina ou peça, o item substituído pelo Fornecedor de Serviços torna-se propriedade da Lenovo e o item de substituição torna-se propriedade do Cliente. O Cliente atesta que os itens removidos são genuínos e inalterados. O item de substituição poderá não ser novo, mas encontrar-se-á em boas condições de funcionamento e será, no mínimo, funcionalmente equivalente ao item substituído. O item de substituição assume o estado do serviço de garantia do item substituído.

### **Responsabilidades Adicionais do Cliente**

Antes de o Fornecedor de Serviços proceder à troca de uma Máquina ou peça, o Cliente compromete-se a remover todos os componentes, peças, opções, alterações e conexões não abrangidos pelo serviço de garantia.

O Cliente compromete-se igualmente a:

1. assegurar que a Máquina está isenta de obrigações ou restrições legais que impeçam a respectiva troca;
2. obter autorização, junto do proprietário da Máquina, para que o Fornecedor de Serviços preste assistência à mesma, se esta não lhe pertencer; e

3. sempre que aplicável, antes da prestação do serviço:
  - a. executar os procedimentos de pedido de assistência fornecidos pelo Fornecedor de Serviços;
  - b. fazer cópia de segurança ou proteger todos os programas, dados e valores contidos na Máquina; e
  - c. facultar ao Fornecedor de Serviços acesso suficiente, livre e seguro às instalações do Cliente, de modo a permitir à Lenovo o cumprimento das suas obrigações.
4. (a) assegurar que todas as informações sobre indivíduos identificados ou identificáveis (Dados Pessoais) são eliminadas da Máquina (na medida tecnicamente possível), (b) permitir ao Fornecedor de Serviços ou a um fornecedor processar, em nome do Cliente, quaisquer Dados Pessoais restantes, conforme o Fornecedor de Serviços considere necessário para o cumprimento das respectivas obrigações ao abrigo da presente Declaração de Garantia Limitada (as quais podem incluir o envio da Máquina, para o referido processamento, para outras localizações de assistência em qualquer parte do mundo), e (c) assegurar que o referido processamento está em conformidade com quaisquer leis aplicáveis a Dados Pessoais.

### **Limitação de Responsabilidades**

A Lenovo será responsável pela perda da, ou danos ocorridos na, Máquina unicamente enquanto a mesma se encontrar 1) na posse do Fornecedor de Serviços ou 2) em trânsito, nos casos em que a Lenovo seja responsável pelos encargos de transporte.

Nem a Lenovo nem o seu Fornecedor de Serviços serão considerados responsáveis por quaisquer informações confidenciais, proprietárias ou pessoais contidas numa Máquina devolvida por qualquer motivo. O Cliente deverá remover da Máquina todas as referidas informações anteriormente à devolução.

Podem ocorrer circunstâncias em que, devido a incumprimento por parte da Lenovo, o Cliente tenha direito a receber uma indemnização da Lenovo. Em cada um desses casos, independentemente da base de sustentação do direito do Cliente a ser ressarcido pela Lenovo por danos (incluindo violação fundamental, negligência, fraude ou outra reclamação por contrato ou por actos ilícitos), excepto por qualquer responsabilidade que não possa ser renunciada ou limitada pela legislação aplicável, a Lenovo será responsável até ao limite de

1. danos pessoais (incluindo morte) e danos em bens imóveis e bens móveis alienáveis pelos quais a Lenovo seja legalmente responsável; e
2. montante de quaisquer outros danos reais directos, até aos encargos relativos à Máquina que constituir objecto da reclamação.

Este limite aplica-se igualmente a fornecedores da Lenovo, revendedores e ao seu Fornecedor de Serviços. Trata-se do montante máximo pelo qual a Lenovo,



respectivos fornecedores, revendedores e o seu Fornecedor de Serviços serão considerados colectivamente responsáveis.

**EM CIRCUNSTÂNCIA ALGUMA A LENOVO, RESPECTIVOS FORNECEDORES, REVENDEDORES OU FORNECEDORES DE SERVIÇOS SERÃO CONSIDERADOS RESPONSÁVEIS POR QUALQUER DAS SEGUINTE S SITUAÇÕES, MESMO QUE TENHAM SIDO INFORMADOS DA POSSIBILIDADE DE OCORRÊNCIA DAS MESMAS: 1) QUAISQUER RECLAMAÇÕES DE TERCEIROS CONTRA O CLIENTE (SALVO OS INDICADOS NA PRIMEIRA ALÍNEA ACIMA); 2) PERDA DE OU DANOS EM DADOS; 3) DANOS ESPECIAIS, INCIDENTAIS OU INDIRECTOS OU POR QUAISQUER DANOS ECONÓMICOS CONSEQUENCIAIS OU 4) LUCROS CESSANTES, PERDA DE ECONOMIAS PREVISTAS, NEGÓCIO, RECEITAS OU CLIENTES. ALGUNS ESTADOS OU JURISDIÇÕES NÃO PERMITEM A EXCLUSÃO OU A LIMITAÇÃO DE DANOS ECONÓMICOS INCIDENTAIS OU CONSEQUENCIAIS, PELO QUE A LIMITAÇÃO OU EXCLUSÃO ACIMA DESCRITAS PODERÃO NÃO SER APLICÁVEIS.**

### **Legislação Aplicável**

O Cliente e a Lenovo estão de acordo quanto à aplicação da legislação do país no qual o Cliente adquiriu a Máquina para reger, interpretar e aplicar todos os direitos, deveres e obrigações do Cliente e da Lenovo emergentes ou de qualquer forma relacionados com o objecto da presente Declaração de Garantia Limitada, sem prejuízo de qualquer conflito com os princípios de direito.

**ESTAS GARANTIAS CONFEREM-LHE DIREITOS LEGAIS ESPECÍFICOS; PODERÁ TER IGUALMENTE OUTROS DIREITOS VARIÁVEIS CONSOANTE O ESTADO OU A JURISDIÇÃO.**

### **Jurisdição**

Todos os direitos, deveres e obrigações das partes estão sujeitos aos tribunais do país no qual o Cliente adquiriu a Máquina.

---

## **Parte 2 - Termos Específicos do País**

### **AMÉRICAS**

#### **ARGENTINA**

**Jurisdição:** *O texto seguinte é acrescentado após a primeira frase:*

Qualquer litígio emergente da presente Declaração de Garantia Limitada será resolvido exclusivamente pelo Tribunal Comercial Ordinário da Cidade de Buenos Aires.

#### **BOLÍVIA**

**Jurisdição:** *O texto seguinte é acrescentado após a primeira frase:*

Qualquer litígio emergente da presente Declaração de Garantia Limitada será resolvido exclusivamente pelos tribunais da cidade de La Paz.

## **BRASIL**

**Jurisdição:** *O texto seguinte é acrescentado após a primeira frase:*

Qualquer litígio emergente da presente Declaração de Garantia Limitada será resolvido exclusivamente pelo tribunal do Rio de Janeiro.

## **CHILE**

**Jurisdição:** *O texto seguinte é acrescentado após a primeira frase:*

Qualquer litígio emergente da presente Declaração de Garantia Limitada será resolvido exclusivamente pelos Tribunais Civis de Justiça de Santiago.

## **COLÔMBIA**

**Jurisdição:** *O texto seguinte é acrescentado após a primeira frase:*

Qualquer litígio emergente da presente Declaração de Garantia Limitada será resolvida exclusivamente pelos Juízes da República da Colômbia.

## **EQUADOR**

**Jurisdição:** *O texto seguinte é acrescentado após a primeira frase:*

Qualquer litígio emergente da presente Declaração de Garantia Limitada será resolvido exclusivamente pelos Juízes de Quito.

## **MÉXICO**

**Jurisdição:** *O texto seguinte é acrescentado após a primeira frase:*

Qualquer litígio emergente da presente Declaração de Garantia Limitada será resolvido exclusivamente pelos Tribunais Federais da Cidade do México, Distrito Federal.

## **PARAGUAI**

**Jurisdição:** *O texto seguinte é acrescentado após a primeira frase:*

Qualquer litígio emergente da presente Declaração de Garantia Limitada será resolvido exclusivamente pelos tribunais da cidade de Asuncion.

## **PERU**

**Jurisdição:** *O texto seguinte é acrescentado após a primeira frase:*

Qualquer litígio emergente da presente Declaração de Garantia Limitada será resolvido exclusivamente pelos Juízes e Tribunais do Distrito Judicial de Lima, Cercado.

**Limitação de Responsabilidades:** *O texto seguinte é acrescentado ao final desta secção:*

Ao abrigo do Artigo 1328 do Código Civil Peruano, as limitações e exclusões especificadas nesta secção não se aplicam a danos causados por má conduta intencional da Lenovo ("dolo") ou negligência agravada ("culpa inexcusable").

## **URUGUAI**

**Jurisdição:** *O texto seguinte é acrescentado após a primeira frase:*

Qualquer litígio emergente da presente Declaração de Garantia Limitada será resolvido exclusivamente pela Jurisdição do Tribunal da Cidade de Montevideo.

## **VENEZUELA**

**Jurisdição:** *O texto seguinte é acrescentado após a primeira frase:*

Qualquer litígio emergente da presente Declaração de Garantia Limitada será resolvido exclusivamente pelos Tribunais da Área Metropolitana da Cidade de Caracas.

## **AMÉRICA DO NORTE**

**Como Obter Serviço de Garantia:** *O texto seguinte é acrescentado a esta Secção:*

Para obter serviço de garantia de assistência da IBM no Canadá ou nos Estados Unidos, marque 1-800-IBM-SERV (426-7378).

## **CANADÁ**

**Limitação de Responsabilidades:** *O texto seguinte substitui a alínea 1 desta secção:*

1. danos pessoais (incluindo morte) ou danos físicos em bens imóveis e bens móveis alienáveis causados por negligência da Lenovo; e

**Legislação Aplicável:** *O texto seguinte substitui "legislação do país no qual o Cliente adquiriu a Máquina" na primeira frase:*  
legislação da Província de Ontário.

## **ESTADOS UNIDOS**

**Legislação Aplicável:** *O texto seguinte substitui "legislação do país no qual o Cliente adquiriu a Máquina" na primeira frase:*  
legislação do Estado de Nova Iorque.

## **ÁSIA PACÍFICO**

### **AUSTRÁLIA**

**Cobertura da Garantia:** *O parágrafo seguinte é acrescentado a esta secção:*

As garantias especificadas nesta Secção são adicionais a quaisquer direitos do Cliente ao abrigo do Trade Practices Act 1974 ou de outra legislação semelhante e são apenas limitadas ao âmbito previsto pela legislação aplicável.

**Limitação de Responsabilidades:** *O texto seguinte é acrescentado a esta secção:*

Nos casos em que se verifique incumprimento por parte da Lenovo de uma condição ou garantia implícita no Trade Practices Act 1974 ou em outra legislação semelhante, a responsabilidade da Lenovo será limitada à reparação ou substituição dos bens ou ao fornecimento de bens equivalentes. Nos casos em que essa condição ou garantia esteja relacionada com o direito de venda,

posse pacífica ou título inequívoco, ou os bens sejam de um tipo normalmente adquirido para uso ou consumo pessoal ou doméstico, nenhuma das limitações mencionadas neste parágrafo se aplicará.

**Legislação Aplicável:** *O texto seguinte substitui "legislação do país no qual o Cliente adquiriu a Máquina", na primeira frase:*  
legislação do Estado ou Território.

## **CAMBOJA E LAOS**

**Legislação Aplicável:** *O texto seguinte substitui "legislação do país no qual o Cliente adquiriu a Máquina" na primeira frase:*  
legislação do Estado de Nova Iorque, Estados Unidos da América.

## **CAMBOJA, INDONÉSIA E LAOS**

**Arbitragem:** *O texto seguinte é acrescentado a esta secção:*

Quaisquer litígios emergentes ou relacionados com a presente Declaração de Garantia Limitada serão resolvidos, em última instância, por arbitragem que terá lugar em Singapura, em conformidade com as Normas de Arbitragem do Singapore International Arbitration Center ("Normas SIAC") vigentes. A decisão da arbitragem será final e vinculativa para as partes sem possibilidade de recurso e será efectuada por escrito, discriminando os pareceres do facto e as conclusões da lei.

O número de árbitros será de três, estando cada uma das partes do litígio autorizada a nomear um árbitro. Os dois árbitros nomeados pelas partes nomearão um terceiro árbitro que presidirá ao processo. As vagas de presidente serão preenchidas pelo presidente SIAC. Outras vagas serão preenchidas pela parte nomeadora respectiva. O processo prosseguirá a partir do ponto em que se encontrava no momento em que surgiu a vaga.

Se uma das partes recusar ou, por qualquer outro motivo, não nomear um árbitro no prazo de trinta dias a contar da data de nomeação da outra parte, o primeiro árbitro nomeado será o único árbitro, desde que tenha sido válida e adequadamente nomeado.

Todos os processos serão conduzidos, incluindo todos os documentos apresentados nos referidos processos, em língua inglesa. A versão em língua inglesa desta Declaração de Garantia Limitada prevalecerá sobre qualquer outra versão de idioma.

## **HONG KONG R.A.E. DA CHINA E MACAU R.A.E. DA CHINA**

**Legislação Aplicável:** *O texto seguinte substitui "legislação do país no qual o Cliente adquiriu a Máquina" na primeira frase:*  
legislação de Hong Kong, Região Administrativa Especial da China.

## ÍNDIA

**Limitação de Responsabilidades:** *O texto seguinte substitui as alíneas 1 e 2 desta secção:*

1. danos pessoais (incluindo morte) ou danos em bens imóveis e bens móveis alienáveis, até ao limite de danos causados por negligência da Lenovo; e
2. no que se refere a qualquer outro dano real decorrente de qualquer situação que envolva incumprimento por parte da Lenovo, de acordo, ou de qualquer forma relacionado, com o objecto da presente Declaração de Garantia Limitada, pelos encargos pagos pelo Cliente pela Máquina individual que constituir objecto da reclamação.

**Arbitragem:** *O texto seguinte é acrescentado a esta secção:*

Quaisquer litígios emergentes ou relacionados com a presente Declaração de Garantia Limitada serão resolvidos, em última instância, por arbitragem que terá lugar em Bangalore, Índia, em conformidade com a legislação vigente na Índia. A decisão da arbitragem será final e vinculativa para as partes sem possibilidade de recurso e será efectuada por escrito, discriminando os pareceres do facto e as conclusões da lei.

O número de árbitros será de três, estando cada uma das partes do litígio autorizada a nomear um árbitro. Os dois árbitros nomeados pelas partes nomearão um terceiro árbitro que presidirá ao processo. As vagas de presidente serão preenchidas pelo presidente do Bar Council of India. Outras vagas serão preenchidas pela parte nomeadora respectiva. O processo prosseguirá a partir do ponto em que se encontrava no momento em que surgiu a vaga.

Se uma das partes recusar ou, por qualquer outro motivo, não nomear um árbitro no prazo de trinta dias a contar da data de nomeação da outra parte, o primeiro árbitro nomeado será o único árbitro, desde que tenha sido válida e adequadamente nomeado.

Todos os processos serão conduzidos, incluindo todos os documentos apresentados nos referidos processos, em língua inglesa. A versão em língua inglesa desta Declaração de Garantia Limitada prevalecerá sobre qualquer outra versão de idioma.

## JAPÃO

**Legislação Aplicável:** *A frase seguinte é acrescentada a esta secção:*

Quaisquer questões relacionadas com a presente Declaração de Garantia Limitada serão resolvidas, em primeira instância, entre as partes em boa fé e em conformidade com o princípio de mútua confiança.

## MALÁSIA

**Limitação de Responsabilidades:** A palavra "ESPECIAIS" na alínea 3 do quinto parágrafo é eliminada.

## NOVA ZELÂNDIA

**Cobertura da Garantia:** *O parágrafo seguinte é acrescentado a esta secção:*

As garantias especificadas nesta secção são adicionais a quaisquer direitos do Cliente ao abrigo do Consumer Guarantees Act 1993 ou de outra legislação, que não possam ser excluídos ou limitados. O Consumer Guarantees Act 1993 não será aplicável, no que se refere a quaisquer bens fornecidos pela Lenovo, caso os mesmos sejam requeridos pelo Cliente para fins comerciais, conforme definido nesse Act.

**Limitação de Responsabilidades:** *O texto seguinte é acrescentado a esta secção:*

Nos casos em que as Máquinas não tenham sido adquiridas para fins comerciais, conforme definido no Consumer Guarantees Act 1993, as limitações referidas nesta Secção são sujeitas às limitações previstas nesse Act.

## REPÚBLICA POPULAR DA CHINA (RPC)

**Legislação Aplicável:** *O texto seguinte substitui "legislação do país no qual o Cliente adquiriu a Máquina" na primeira frase:*

legislação do Estado de Nova Iorque, Estados Unidos da América (excepto se de outro modo previsto pela legislação local).

## FILIPINAS

**Limitação de Responsabilidades:** *A alínea 3 do quinto parágrafo é substituída pelo seguinte texto:*

**DANOS ESPECIAIS (INCLUINDO DANOS NOMINAIS E EXEMPLARES),  
MORAIS, INCIDENTAIS OU INDIRECTOS OU POR QUAISQUER  
INDEMNIZAÇÕES POR PERDAS E DANOS OU**

**Arbitragem:** O texto seguinte é acrescentado a esta secção:

Quaisquer litígios emergentes ou relacionados com a presente Declaração de Garantia Limitada serão resolvidos, em última instância, por arbitragem que terá lugar em Metro Manila, Filipinas, em conformidade com a legislação vigente nas Filipinas. A decisão da arbitragem será final e vinculativa para as partes sem possibilidade de recurso e será efectuada por escrito, discriminando os pareceres do facto e as conclusões da lei.

O número de árbitros será de três, estando cada uma das partes do litígio autorizada a nomear um árbitro. Os dois árbitros nomeados pelas partes nomearão um terceiro árbitro que presidirá ao processo. As vagas de presidente serão preenchidas pelo presidente do Philippine Dispute Resolution Center, Inc.. Outras vagas serão preenchidas pela parte nomeadora respectiva. O processo prosseguirá a partir do ponto em que se encontrava no momento em que surgiu a vaga.

Se uma das partes recusar ou, por qualquer outro motivo, não nomear um árbitro no prazo de trinta dias a contar da data de nomeação da outra parte, o primeiro árbitro nomeado será o único árbitro, desde que tenha sido válida e adequadamente nomeado.

Todos os processos serão conduzidos, incluindo todos os documentos apresentados nos referidos processos, em língua inglesa. A versão em língua inglesa desta Declaração de Garantia Limitada prevalecerá sobre qualquer outra versão de idioma.

## **SINGAPURA**

**Limitação de Responsabilidades:** *As palavras "ESPECIAIS" e "PERDAS E" na alínea 3, no quinto parágrafo são eliminadas.*

## **EUROPA, MÉDIO ORIENTE E ÁFRICA (EMEA)**

### **OS TERMOS SEGUINTE APLICAM-SE A TODOS OS PAÍSES EMEA:**

Os termos da presente Declaração de Garantia Limitada aplicam-se a Máquinas adquiridas à Lenovo ou a um Revendedor Lenovo.

### **Como Obter Serviço de Garantia:**

*Acrescentar o seguinte parágrafo na **Europa Ocidental** (Alemanha, Andorra, Áustria, Bélgica, Chipre, Dinamarca, Eslováquia, Eslovénia, Espanha, Estado do Vaticano, Estónia, Finlândia, França, Grécia, Holanda, Hungria, Irlanda, Islândia, Itália, Letónia, Liechtenstein, Lituânia, Luxemburgo, Malta, Mónaco, Noruega, Polónia, Portugal, Reino Unido, São Marino, Suécia, Suíça, República Checa e qualquer país que tenha posteriormente integrado a União Europeia, a partir da data de integração):*

A garantia de Máquinas adquiridas na Europa Ocidental é válida e aplicável em todos os países da Europa Ocidental, desde que as Máquinas tenham sido anunciadas e disponibilizadas nesses países.

Se o Cliente adquirir uma Máquina num dos países da Europa Ocidental, conforme acima definido, poderá obter serviço de garantia para a referida Máquina em qualquer desses países junto de um Fornecedor de Serviços, desde que a Máquina tenha sido anunciada e disponibilizada pela Lenovo no país no qual pretende obter serviço de garantia.

Se o Cliente tiver adquirido uma Máquina Computador Pessoal na Albânia, Antiga República Jugoslava da Macedónia, Arménia, Bielorrússia, Bósnia e Herzegovina, Bulgária, Cazaquistão, Croácia, Eslovénia, Geórgia, Hungria, Moldávia, Polónia, Quirguizistão, República Checa, República Eslovaca, República Federal da Jugoslávia, Roménia, Rússia ou Ucrânia, poderá obter serviço de garantia para a referida Máquina em qualquer um desses países

junto de um Fornecedor de Serviços, desde que a Máquina tenha sido anunciada e disponibilizada pela Lenovo no país no qual pretende obter serviço de garantia.

Se o Cliente adquirir uma Máquina num país do Médio Oriente ou África, poderá obter serviço de garantia para a referida Máquina junto de um Fornecedor de Serviços no país de aquisição, desde que a Máquina tenha sido anunciada e disponibilizada pela Lenovo nesse país. O serviço de garantia em África encontra-se disponível num raio de 50 quilómetros de um Fornecedor de Serviços. O Cliente é responsável pelos custos de transporte de Máquinas localizadas num raio superior a 50 quilómetros de um Fornecedor de Serviços.

### **Legislação Aplicável:**

O texto "legislação do país no qual o Cliente adquiriu a Máquina" é substituído por:

1) "legislação da Áustria" na Albânia, ARJ da Macedónia, AR da Jugoslávia, Arménia, Azerbaijão, Bielorrússia, Bósnia-Herzegovina, Bulgária, Cazaquistão, Croácia, Eslováquia, Eslovénia, Geórgia, Hungria, Moldávia, Polónia, Quirguizistão, Roménia, Rússia, Tajiquistão, Turquemenistão, Ucrânia e Uzbequistão; 2) "legislação da França" na Argélia, Benim, Burkina Faso, Cabo Verde, Camarões, Chade, Comores, Costa do Marfim, Djibouti, Gabão, Gâmbia, Guiana Francesa, Guiné, Guiné-Bissau, Guiné Equatorial, Líbano, Madagáscar, Mali, Mauritânia, Maurícias, Mayotte, Marrocos, Nova Caledónia, Níger, Polinésia Francesa, República Centro-Africana, República do Congo, República Democrática do Congo, Reunião, Senegal, Seicheles, Togo, Tunísia, Vanuatu e Wallis & Futuna; 3) "legislação da Finlândia" na Estónia, Letónia e Lituânia; 4) "legislação de Inglaterra" em Angola, Arábia Saudita, Bahrain, Botswana, Burundi, Egípto, Emiratos Árabes Unidos, Eritreia, Etiópia, Gana, Iémen, Jordânia, Kuwait, Libéria, Malawi, Malta, Moçambique, Nigéria, Omã, Paquistão, Parte Ocidental da Faixa de Gaza, Qatar, Quénia, Reino Unido, Ruanda, São Tomé, Serra Leoa, Somália, Tanzânia, Uganda, Zâmbia e Zimbabwe; e 5) "legislação da África do Sul" na África do Sul, Namíbia, Lesoto e Suazilândia.

**Jurisdição:** *As excepções seguintes são acrescentadas a esta secção:*

1) Na **Áustria** a escolha de jurisdição para todos os litígios emergentes da presente Declaração de Garantia Limitada e relacionados com a mesma, incluindo a sua existência, serão resolvidos pelo tribunal competente de Viena, Áustria (Cidade); 2) em **Angola, Arábia Saudita, Bahrain, Botswana, Burundi, Egípto, Emiratos Árabes Unidos, Eritreia, Etiópia, Gana, Iémen, Jordânia, Kuwait, Libéria, Malawi, Malta, Moçambique, Nigéria, Omã, Paquistão, Parte Ocidental da Faixa de Gaza, Qatar, Quénia, Ruanda, São Tomé, Serra Leoa, Somália, Tanzânia, Uganda, Zâmbia e Zimbabwe**, todos os litígios emergentes da presente Declaração de Garantia Limitada, ou relacionados com a sua execução, incluindo processos sumários estarão sujeitos à jurisdição exclusiva dos tribunais ingleses; 3) na **Bélgica e Luxemburgo**, todos os litígios emergentes da presente Declaração de Garantia Limitada, ou relacionados com



a sua interpretação ou execução, apenas são competentes a lei e os tribunais da capital do país da sede social do Cliente e/ou local comercial; 4) **em França, Argélia, Benin, Burkina Faso, Cabo Verde, Camarões, Chad, Comores, Costa do Marfim, Djibouti, Gabão, Gâmbia, Guiana Francesa, Guiné, Guiné-Bissau, Guiné Equatorial, Líbano, Madagáscar, Mali, Marrocos, Mauritânia, Maurícias, Mayotte, Níger, Nova Caledónia, Polinésia Francesa, República Centro-Africana, República do Congo, República Democrática do Congo, Reunião, Senegal, Seicheles, Togo, Tunísia, Vanuatu e Wallis & Futuna** todos os litígios emergentes desta Declaração de Garantia Limitada ou relacionados com a sua violação ou execução, incluindo processos sumários, serão resolvidos exclusivamente pelo Tribunal Comercial de Paris; 5) na **Rússia**, todos os litígios emergentes ou relacionados com a interpretação, violação, rescisão, anulação da execução desta Declaração de Garantia Limitada serão resolvidos pelo Tribunal de Arbitragem de Moscovo; 6) **na África do Sul, Namíbia, Lesoto e Suazilândia**, ambas as partes aceitam submeter todos os litígios relacionados com a presente Declaração de Garantia Limitada à jurisdição do Supremo Tribunal de Joanesburgo; 7) **na Turquia** todos os litígios emergentes ou relacionados com esta Declaração de Garantia Limitada serão resolvidos pelos Tribunais Centrais de Istambul (Sultanahmet) e Execution Directorates de Istambul, República da Turquia; 8) em cada um dos países a seguir especificados, quaisquer reclamações legais emergentes desta Declaração de Garantia Limitada serão interpostas perante, e resolvidas exclusivamente, pelo tribunal competente de a) Atenas no caso da **Grécia**, b) Tel Aviv-Jaffa no caso de **Israel**, c) Milão no caso de **Itália**, d) Lisboa no caso de **Portugal** e e) Madrid no caso de **Espanha**; e 9) **no Reino Unido**, ambas as partes aceitam submeter todos os litígios relacionados com esta Declaração de Garantia Limitada à jurisdição dos tribunais ingleses.

**Arbitragem:** *O texto seguinte é acrescentado a esta secção:*

**Na Albânia, ARJ da Macedónia, AR da Jugoslávia, Arménia, Azerbaijão, Bielorrússia, Bósnia-Herzegovina, Bulgária, Cazaquistão, Croácia, Eslováquia, Eslovénia, Geórgia, Hungria, Moldávia, Polónia, Quirguizistão, Roménia, Rússia, Tajiquistão, Turquemenistão, Ucrânia e Uzbequistão** todos os litígios emergentes desta Declaração de Garantia Limitada ou relacionados com a sua violação, rescisão ou anulação serão resolvidos, em última instância, sob as Normas de Arbitragem e Conciliação do Centro de Arbitragem Internacional da Federal Economic Chamber em Viena (Vienna Rules) por três árbitros nomeados em conformidade com estas normas. A arbitragem terá lugar em Viena, Áustria e o idioma oficial do processo será o inglês. A decisão da arbitragem será final e vinculativa para ambas as partes. Por conseguinte, em conformidade com o parágrafo 598 (2) do Código Civil Austríaco, as partes renunciam expressamente à aplicação do parágrafo 595 (1) número 7 do Código. A Lenovo poderá, contudo, instaurar processos num tribunal competente no país no qual a instalação tenha sido efectuada.

**Na Estónia, Letónia e Lituânia** todos os litígios emergentes relacionados com esta Declaração de Garantia Limitada serão resolvidos, em última instância,

por arbitragem que terá lugar em Helsínquia, Finlândia, em conformidade com as normas de arbitragem da Finlândia vigentes. Cada uma das partes nomeará um árbitro. Estes árbitros nomearão, conjuntamente, o presidente. Na ausência de acordo relativamente ao presidente, a Central Chamber of Commerce em Helsínquia nomeará o presidente.

## UNIÃO EUROPEIA (UE)

### **OS TERMOS SEGUINTE APLICAM-SE A TODOS OS PAÍSES DA UE:**

A garantia de Máquinas adquiridas nos países da União Europeia é válida e aplicável em todos os países da UE, desde que as Máquinas tenham sido anunciadas e disponibilizadas nesses países.

**Como Obter Serviço de Garantia:** *O texto seguinte é acrescentado a esta secção:*

Para obter serviço de garantia junto da assistência IBM nos países da UE, consulte a lista de números de telefone incluída na Parte 3 - Informações sobre a Garantia.

Poderá contactar a assistência IBM no seguinte endereço:

IBM Warranty & Service Quality Dept.  
PO Box 30  
Spango Valley  
Greenock  
Scotland PA16 0AH

## CONSUMIDORES

Os consumidores gozam de direitos legais nos termos da legislação nacional aplicável que rege a venda de bens de consumo. Tais direitos não são afectados pelas garantias consagradas nesta Declaração de Garantia Limitada.

### **ÁUSTRIA, DINAMARCA, ESPANHA, FINLÂNDIA, GRÉCIA, HOLANDA, ITÁLIA, NORUEGA, PORTUGAL, SUÉCIA E SUÍÇA**

**Limitação de Responsabilidades:** *O texto seguinte substitui na íntegra os termos desta secção:*

Salvo de outra forma previsto na lei vigente:

1. A responsabilidade da Lenovo por quaisquer danos e perdas decorrentes de situações de cumprimento das suas obrigações consagradas ou, por qualquer outro motivo, relacionadas com esta Declaração de Garantia Limitada, está limitada exclusivamente à compensação desses danos e perdas comprovados e realmente decorrentes como consequência, ou causa, imediata e directa do incumprimento de tais obrigações (caso a Lenovo seja responsável por esse incumprimento), que se traduz no pagamento do montante máximo equivalente aos encargos pagos pelo Cliente, pela Máquina.

A limitação acima referida não se aplicará a danos por lesões pessoais (incluindo morte) e danos em bens imóveis e bens móveis alienáveis pelos quais a Lenovo seja legalmente responsável.

2. EM CIRCUNSTÂNCIA ALGUMA, A LENOVO, RESPECTIVOS FORNECEDORES, REVENDEDORES OU FORNECEDORES DE SERVIÇOS, SERÃO CONSIDERADOS RESPONSÁVEIS POR QUALQUER DAS SEGUINTE SITUAÇÕES, MESMO QUE TENHAM SIDO INFORMADOS DA POSSIBILIDADE DE OCORRÊNCIA DAS MESMAS: 1) PERDA DE, OU DANOS EM, DADOS; 2) DANOS INCIDENTAIS OU INDIRECTOS, OU POR QUAISQUER DANOS ECONÓMICOS CONSEQUENCIAIS; 3) LUCROS CESSANTES, MESMO QUE ESTES SEJAM A CONSEQUÊNCIA IMEDIATA DO EVENTO QUE ORIGINOU ESTES DANOS; OU 4) PERDA DE ECONOMIAS PREVISTAS, NEGÓCIO, RECEITAS OU CLIENTES.

## **FRANÇA E BÉLGICA**

**Limitação de Responsabilidades:** *O texto seguinte substitui na íntegra os termos desta secção:*

Salvo de outra forma previsto na lei vigente:

1. A responsabilidade da Lenovo por quaisquer danos e perdas decorrentes de situações de cumprimento das suas obrigações consagradas ou relacionadas com esta Declaração de Garantia Limitada, está limitada exclusivamente à compensação desses danos e perdas comprovados e realmente decorrentes como consequência imediata e directa do incumprimento de tais obrigações (caso a Lenovo seja responsável por esse incumprimento), que se traduz no pagamento do montante máximo equivalente aos encargos pagos pelo Cliente, pela Máquina que causou os danos.

A limitação acima referida não se aplicará a danos por lesões pessoais (incluindo morte) e danos em bens imóveis e bens móveis alienáveis pelos quais a Lenovo seja legalmente responsável.

2. EM CIRCUNSTÂNCIA ALGUMA, A LENOVO, RESPECTIVOS FORNECEDORES, REVENDEDORES OU FORNECEDORES DE SERVIÇOS, SERÃO CONSIDERADOS RESPONSÁVEIS POR QUALQUER DAS SEGUINTE SITUAÇÕES, MESMO QUE TENHAM SIDO INFORMADOS DA POSSIBILIDADE DE OCORRÊNCIA DAS MESMAS: 1) PERDA DE, OU DANOS EM, DADOS; 2) DANOS INCIDENTAIS OU INDIRECTOS, OU POR QUAISQUER DANOS ECONÓMICOS CONSEQUENCIAIS; 3) LUCROS CESSANTES, MESMO QUE ESTES SEJAM A CONSEQUÊNCIA IMEDIATA DO EVENTO QUE ORIGINOU ESTES DANOS; OU 4) PERDA DE ECONOMIAS PREVISTAS, NEGÓCIO, RECEITAS OU CLIENTES.

**OS TERMOS SEGUINTE S APLICAM-SE AO PAÍS ESPECIFICADO:**

## **ÁUSTRIA**

As disposições da Declaração de Garantia Limitada substituem quaisquer garantias legais aplicáveis.

**Cobertura da Garantia:** *O texto seguinte substitui a primeira frase do primeiro parágrafo desta secção:*

A garantia de uma Máquina Lenovo cobre a funcionalidade da Máquina para utilização normal e a conformidade da Máquina com as respectivas Especificações.

*Os parágrafos seguintes são acrescentados a esta secção:*

O período de limitação para os consumidores para interpor acção por violação da garantia é, como mínimo, o período legal. No caso de impossibilidade de reparação, por parte do Fornecedor de Serviços, de uma Máquina Lenovo, o Cliente poderá solicitar alternativamente um reembolso parcial até ao montante justificado pelo valor reduzido da Máquina não reparada ou solicitar o cancelamento do respectivo acordo referente a essa Máquina e ser reembolsado.

*O segundo parágrafo não se aplica.*

**Ações Executadas pela Lenovo para Resolução de Problemas:** *O texto seguinte é acrescentado a esta secção:*

Durante o período de garantia, a Lenovo reembolsará o Cliente pelos custos de transporte para entrega da Máquina avariada à assistência IBM.

**Limitação de Responsabilidades:** *O parágrafo seguinte é acrescentado a esta secção:*

As limitações e exclusões especificadas na Declaração de Garantia Limitada não se aplicarão a danos causados pela Lenovo por fraude ou negligência agravada, nem a garantias explícitas.

*A frase seguinte é acrescentada ao final da alínea 2:*

A responsabilidade da Lenovo nos termos da presente alínea está limitada à violação dos termos contratuais essenciais em casos de negligência ordinária.

## **EGIPTO**

**Limitação de Responsabilidades:** *O texto seguinte substitui a alínea 2 desta secção:*

No que se refere a qualquer outro dano real directo, a Lenovo será responsável até ao limite do montante total pago pelo Cliente pela Máquina que constituir objecto da reclamação.

*Aplicabilidade a fornecedores, revendedores e Fornecedores de Serviços (inalterado).*

## **FRANÇA**

**Limitação de Responsabilidades:** *O texto seguinte substitui a segunda frase do primeiro parágrafo desta secção:*

Nesses casos, independentemente da base de sustentação do direito do Cliente a ser ressarcido pela Lenovo por danos, a Lenovo será responsável até ao limite de: (alíneas 1 e 2 inalteradas).

## ALEMANHA

**Cobertura da Garantia:** *O texto seguinte substitui a primeira frase do primeiro parágrafo desta secção:*

A garantia de uma Máquina Lenovo cobre a funcionalidade da Máquina para utilização normal e a conformidade da Máquina com as respectivas Especificações.

*Os parágrafos seguintes são acrescentados a esta secção:*

O período de garantia mínimo das Máquinas é de doze meses. No caso de impossibilidade de reparação, por parte do Fornecedor de Serviços, de uma Máquina Lenovo, o Cliente poderá solicitar alternativamente um reembolso parcial até ao montante justificado pelo valor reduzido da Máquina não reparada ou solicitar o cancelamento do respectivo acordo referente a essa Máquina e ser reembolsado.

*O segundo parágrafo não se aplica.*

**Acções Executadas pela Lenovo para Resolução de Problemas:** *O texto seguinte é acrescentado a esta secção:*

Durante o período de garantia, os custos de transporte decorrentes da entrega da Máquina avariada à assistência Lenovo ou IBM serão suportados pela Lenovo.

**Limitação de Responsabilidades:** *O parágrafo seguinte é acrescentado a esta secção:*

As limitações e exclusões especificadas na Declaração de Garantia Limitada não se aplicarão a danos causados pela Lenovo por fraude ou negligência agravada, nem a garantias explícitas.

*A frase seguinte é acrescentada ao final da alínea 2:*

A responsabilidade da Lenovo nos termos da presente alínea está limitada à violação dos termos contratuais essenciais em casos de negligência ordinária.

## HUNGRIA

**Limitação de Responsabilidades:** *O texto seguinte é acrescentado ao final desta secção:*

A limitação e a exclusão aqui especificadas não se aplicam a responsabilidades por violação do contrato com danos para a vida humana, bem-estar físico ou saúde que tenham sido causados intencionalmente, por negligência agravada, ou por acção criminosa.

As partes aceitam as limitações de responsabilidades como disposições válidas e declaram que a Secção 314.(2) do Código Civil Húngaro é aplicável, na medida em que o preço de aquisição, bem como outras vantagens decorrentes da presente Declaração de Garantia Limitada compensem esta limitação de responsabilidades.

## IRLANDA

**Cobertura da Garantia:** *O texto seguinte é acrescentado a esta secção:*

Excepto como expressamente disposto nos presentes termos e condições, todas as condições legais, incluindo todas as garantias implícitas, mas sem prejuízo da generalidade do anterior, todas as garantias implícitas pelo Sale of Goods Act 1893 ou pelo Sale of Goods and Supply of Services Act 1980 são pelo presente excluídas.

**Limitação de Responsabilidades:** *O texto seguinte substitui na íntegra os termos desta secção:*

No âmbito desta secção, por “Falha” entende-se qualquer acto, declaração, omissão ou negligência por parte da Lenovo, associado ao, ou relacionado com, o objecto da presente Declaração de Garantia Limitada relativamente ao qual a Lenovo seja legalmente responsável perante o Cliente, contratual ou extra-contratualmente. Um número de Falhas que, em conjunto, resultem ou contribuam substancialmente para a mesma perda ou dano, serão consideradas como uma Falha ocorrida na data de ocorrência da última dessas Falhas.

Podem ocorrer circunstâncias em que, devido a uma Falha, o Cliente tenha direito a receber uma indemnização da Lenovo.

Esta secção define o âmbito da responsabilidade da Lenovo e a reparação exclusiva do Cliente.

1. A Lenovo aceitará responsabilidade ilimitada por morte ou danos pessoais causados por negligência da Lenovo.
2. Sempre sujeita aos **Itens pelos Quais a Lenovo Não É Responsável** abaixo, a Lenovo aceitará responsabilidade ilimitada por danos físicos a bens alienáveis do Cliente, resultantes de negligência da Lenovo.
3. Excepto conforme disposto nas alíneas 1 e 2 anteriores, a responsabilidade total da Lenovo por danos reais por qualquer Falha não excederá, em caso algum, 125% do montante pago pelo Cliente pela Máquina directamente relacionada com a Falha.

### **Itens pelos Quais a Lenovo Não É Responsável**

Salvo no respeitante a qualquer responsabilidade referida na alínea 1 anterior, em circunstância alguma, a Lenovo, respectivos fornecedores, revendedores ou Fornecedores de Serviços serão considerados responsáveis por qualquer das seguintes situações, mesmo que a Lenovo ou estas entidades tenham sido informadas da possibilidade de ocorrência das mesmas:

1. perda de ou danos em dados;
2. danos especiais, indirectos ou consequenciais ou
3. lucros cessantes, perda de economias previstas, negócio, receitas ou clientes.

## ESLOVÁQUIA

**Limitação de Responsabilidades:** *O texto seguinte é acrescentado ao final do último parágrafo:*

As limitações aplicam-se na medida em que não sejam proibidas ao abrigo do §§ 373-386 do Código Comercial Eslovaco.

## **ÁFRICA DO SUL, NAMÍBIA, BOTSWANA, LESOTO E SUAZILÂNDIA**

**Limitação de Responsabilidades:** *O texto seguinte é acrescentado a esta secção:*

A responsabilidade total da Lenovo perante o Cliente por danos reais decorrentes de qualquer situação que envolva incumprimento por parte da Lenovo, relacionado com o objecto da presente Declaração de Garantia, limitar-se-á aos encargos pagos pelo Cliente pela Máquina individual que constituir objecto de reclamação junto da Lenovo.

## **REINO UNIDO**

**Limitação de Responsabilidades:** *O texto seguinte substitui na íntegra os termos desta secção:*

No âmbito desta secção, por “Falha” entende-se qualquer acto, declaração, omissão ou negligência por parte da Lenovo, associado ao, ou relacionado com, o objecto da presente Declaração de Garantia Limitada relativamente ao qual a Lenovo seja legalmente responsável perante o Cliente, contratual ou extra-contratualmente. Um número de Falhas que, em conjunto, resultem ou contribuam substancialmente para a mesma perda ou dano, serão consideradas como uma Falha.

Podem ocorrer circunstâncias em que, devido a uma Falha, o Cliente tenha direito a receber uma indemnização da Lenovo.

Esta secção define o âmbito da responsabilidade da Lenovo e a reparação exclusiva do Cliente.

1. A Lenovo aceitará responsabilidade ilimitada por:
  - a. morte ou danos pessoais causados por negligência por parte da Lenovo;
  - e
  - b. qualquer violação das obrigações implícitas na Secção 12 do Sale of Goods Act 1979 ou Secção 2 do Supply of Goods and Services Act 1982, ou qualquer modificação legal ou repromulgação de qualquer uma das Secções.
2. A Lenovo aceitará responsabilidade ilimitada, sempre sujeita aos **Itens pelos Quais a Lenovo Não É Responsável** abaixo, por danos físicos a bens alienáveis do Cliente, resultantes de negligência da Lenovo.
3. Excepto conforme disposto nas alíneas 1 e 2 anteriores, a responsabilidade total da Lenovo por danos reais por qualquer Falha não excederá, em caso algum, 125% do preço de aquisição total pagável ou pelos encargos referentes à Máquina directamente relacionada com a Falha.

Estes limites são igualmente aplicáveis a fornecedores, revendedores e Fornecedores de Serviços Lenovo. Encerram o montante máximo pelo qual a Lenovo e referidos fornecedores, revendedores e Fornecedores de Serviços são colectivamente responsáveis.

## Itens pelos Quais a Lenovo Não É Responsável

Salvo no respeitante a qualquer responsabilidade referida na alínea 1 anterior, em circunstância alguma, a Lenovo ou qualquer dos respectivos fornecedores, revendedores ou Fornecedores de Serviços serão considerados responsáveis por qualquer das seguintes situações, mesmo que a Lenovo ou estas entidades tenham sido informadas da possibilidade de ocorrência das mesmas:

1. perda de ou danos em dados;
2. danos especiais, indirectos ou consequenciais ou
3. lucros cessantes, perda de economias previstas, negócio, receitas ou clientes.

---

## Parte 3 - Informações sobre a Garantia

A Parte 3 contém informações sobre a garantia aplicáveis à Máquina, nomeadamente o período de garantia e o tipo de serviço de garantia prestado pela Lenovo.

### Período de Garantia

O período de garantia é variável consoante o país ou região e é especificado na tabela a seguir apresentada. NOTA: Por "Região" entende-se as Regiões Administrativas Especiais da China, Hong Kong ou Macau.

Um período de garantia de 3 anos para peças e de 1 ano para mão-de-obra significa que a Lenovo presta serviço de garantia, sem encargos, para:

- a. peças e mão-de-obra durante o primeiro ano do período de garantia e
- b. peças apenas, numa base de troca, durante o segundo e terceiro anos do período de garantia. O seu Fornecedor de Serviços cobrará quaisquer despesas de mão-de-obra decorrentes da reparação ou substituição(ões) efectuada(s) durante o segundo e terceiro anos do período de garantia.

Tipo de Máquina	País ou Região de Aquisição	Período de Garantia	Tipo de Serviço de Garantia
8104	Estados Unidos, Canadá, América Latina, Argentina, Europa, Médio Oriente, África, Japão, Austrália, Nova Zelândia, Bangladesh, Índia, Indonésia, Malásia, Filipinas, Singapura, Sri Lanka, Vietname, Brunei, Tailândia, Coreia, China (República Popular da), China (Hong Kong), e Taiwan	Peças e Mão-de-Obra - 3 anos	5



<b>Tipo de Máquina</b>	<b>País ou Região de Aquisição</b>	<b>Período de Garantia</b>	<b>Tipo de Serviço de Garantia</b>
8105	Estados Unidos, Canadá, América Latina, Argentina, Austrália, Nova Zelândia, Bangladesh, Índia, Indonésia, Malásia, Filipinas, Singapura, Sri Lanka, Vietname, Brunei, Tailândia, Coreia, China (República Popular da), China (Hong Kong), e Taiwan	Peças e Mão-de-Obra - 1 ano	5
8106	Estados Unidos, Canadá, América Latina, Argentina, Europa, Médio Oriente, África, Japão, Austrália, Nova Zelândia, Bangladesh, Índia, Indonésia, Malásia, Filipinas, Singapura, Sri Lanka, Vietname, Brunei, Tailândia, Coreia, China (República Popular da), China (Hong Kong), e Taiwan	Peças e Mão-de-Obra - 3 anos	5
8107	Estados Unidos, Canadá, América Latina, Argentina, Austrália, Nova Zelândia, Bangladesh, Índia, Indonésia, Malásia, Filipinas, Singapura, Sri Lanka, Vietname, Brunei, Tailândia, Coreia, China (República Popular da), China (Hong Kong), e Taiwan	Peças e Mão-de-Obra - 3 anos	5
8108	América Latina, Argentina, Austrália, Nova Zelândia, Bangladesh, Índia, Indonésia, Malásia, Filipinas, Singapura, Sri Lanka, Vietname, Brunei, Tailândia, Coreia, China (República Popular da), China (Hong Kong) e Taiwan	Peças e Mão-de-Obra - 1 ano	5
8109	Austrália e Nova Zelândia	Peças e Mão-de-Obra - 3 anos	1
	América Latina	Peças - 3 anos	7
		Mão-de-Obra - 1 ano	
	Bangladesh, Índia, Indonésia, Malásia, Filipinas, Singapura, Sri Lanka, Vietname, Brunei, Tailândia, China (República Popular da), China (Hong Kong), e Taiwan	Peças - 3 anos	5
Mão-de-Obra - 1 ano			
Europa, Médio Oriente e África	Peças e Mão-de-Obra - 1 ano	7	

<b>Tipo de Máquina</b>	<b>País ou Região de Aquisição</b>	<b>Período de Garantia</b>	<b>Tipo de Serviço de Garantia</b>
8117	Estados Unidos, Canadá, Austrália, Nova Zelândia, Bangladesh, Índia, Indonésia, Malásia, Filipinas, Singapura, Sri Lanka, Vietname, Brunei, Tailândia, Coreia, China (República Popular da), China (Hong Kong), e Taiwan	Peças e Mão-de-Obra - 1 ano	5
	América Latina e Argentina	Peças e Mão-de-Obra - 1 ano	7
8118	Europa, Médio Oriente e África	Peças e Mão-de-Obra - 3 anos	5
	Austrália e Nova Zelândia	Peças e Mão-de-Obra - 3 anos	1
	América Latina, Bangladesh, Índia, Indonésia, Malásia, Filipinas, Singapura, Sri Lanka, Vietname, Brunei, Tailândia, China (República Popular da), China (Hong Kong), e Taiwan	Peças - 3 anos	5
		Mão-de-Obra - 1 ano	
Japão	Peças e Mão-de-Obra - 3 anos	6	
8119	Austrália e Nova Zelândia	Peças e Mão-de-Obra - 3 anos	1
	América Latina	Peças - 3 anos	7
		Mão-de-Obra - 1 ano	
	Bangladesh, Índia, Indonésia, Malásia, Filipinas, Singapura, Sri Lanka, Vietname, Brunei, Tailândia, China (República Popular da), China (Hong Kong), e Taiwan	Peças - 3 anos	5
Mão-de-Obra - 1 ano			
8120	Estados Unidos, Canadá, América Latina, Argentina, Europa, Médio Oriente, África, Japão, Austrália, Nova Zelândia, Bangladesh, Índia, Indonésia, Malásia, Filipinas, Singapura, Sri Lanka, Vietname, Brunei, Tailândia, Coreia, China (República Popular da), China (Hong Kong), e Taiwan	Peças e Mão-de-Obra - 4 anos	5

Tipo de Máquina	País ou Região de Aquisição	Período de Garantia	Tipo de Serviço de Garantia
8121	Estados Unidos, Canadá, América Latina, Argentina, Europa, Médio Oriente, África, Austrália, Nova Zelândia, Bangladesh, Índia, Indonésia, Malásia, Filipinas, Singapura, Sri Lanka, Vietname, Brunei, Tailândia, Coreia, China (República Popular da), China (Hong Kong), e Taiwan	Peças e Mão-de-Obra - 3 anos	5

## Tipos de Serviço de Garantia

Se necessário, o Fornecedor de Serviços prestará serviço de reparação ou troca, dependendo do tipo de serviço de garantia especificado para a Máquina do Cliente na tabela anterior, e conforme a seguir descrito. A marcação do serviço dependerá da hora a que a chamada for efectuada e estará sujeita à disponibilidade de peças. Os níveis de serviço correspondem a objectivos em termos de tempo de resposta e não a garantias. O nível de serviço de garantia especificado poderá não estar disponível em todas as localizações a nível mundial, podendo haver lugar ao pagamento de encargos adicionais fora da área de serviço normal do Fornecedor de Serviços do Cliente. Para obter informações específicas sobre o serviço prestado no seu país e localização, contacte o seu Fornecedor de Serviços local ou o seu Revendedor.

### 1. Serviço de Unidades Substituíveis pelo Cliente ("CRU")

A Lenovo enviará CRUs para instalação por parte do Cliente. As CRUs de Nível 1 são fáceis de instalar, ao passo que as CRUs de Nível 2 requerem algumas capacidades técnicas e ferramentas. As informações sobre a CRU e respectivas instruções de instalação são fornecidas com a Máquina e encontram-se disponíveis junto da Lenovo, em qualquer altura, a pedido. O Cliente poderá solicitar que seja um Fornecedor de Serviços a instalar as CRUs, sem encargos adicionais, ao abrigo do tipo de serviço de garantia designado para a Máquina do Cliente. A Lenovo especifica, nos materiais enviados com uma CRU de substituição, se a CRU avariada deverá ser devolvida. Quando a devolução é requerida, 1) as instruções de devolução e respectiva embalagem são enviadas com a CRU de substituição e 2) a CRU de substituição poderá ser cobrada ao Cliente se a Lenovo não receber a CRU avariada no prazo de 30 dias a contar da recepção da substituição.

### 2. Serviço no Local (on-site)

O Fornecedor de Serviços procederá à reparação ou troca da Máquina avariada, na localização do Cliente, e verificará o respectivo funcionamento. O Cliente deverá facultar uma área de trabalho adequada que permita a desmontagem e montagem da Máquina Lenovo. A área deverá estar limpa, bem iluminada e adequada ao trabalho a realizar. No que se refere a

algumas Máquinas, determinadas reparações podem exigir o envio da Máquina para um centro de assistência designado.

### **3. Serviço de Correio Expresso ou Recolha \***

O Cliente desligará a Máquina avariada para recolha organizada pelo Fornecedor de Serviços. Será fornecida uma embalagem de expedição para que o Cliente possa enviar a Máquina para um centro de assistência designado. Um serviço de correio expresso procederá à recolha da Máquina e entregá-la-á no centro de assistência designado. Na sequência de uma reparação ou troca, o centro de assistência encarregar-se-á da devolução da Máquina nas instalações do Cliente. O Cliente é responsável pela instalação e verificação da Máquina.

### **4. Serviço de Entrega ou Envio para a Entidade Reparadora**

O Cliente entregará ou enviará por correio, conforme especificado pelo Fornecedor de Serviços (mediante pagamento antecipado, salvo especificação em contrário) a Máquina avariada devidamente acondicionada para uma localização designada. Após a Máquina ter sido reparada ou trocada, será disponibilizada para recolha por parte do Cliente ou, no caso de Serviço de Envio pelo Correio, a Máquina será devolvida ao Cliente, sendo os custos suportados pela Lenovo, salvo especificação em contrário por parte do Fornecedor de Serviços. O Cliente é responsável pela instalação e verificação subsequentes da Máquina.

### **5. CRU e Serviço no Local (On-site)**

Este tipo de Serviço de Garantia é uma combinação do Tipo 1 e Tipo 2 (ver acima).

### **6. CRU e Serviço de Correio Expresso ou Recolha**

Este tipo de Serviço de Garantia é uma combinação do Tipo 1 e Tipo 3 (ver acima).

### **7. CRU e Serviço de Entrega ou Envio para a Entidade Reparadora**

Este tipo de Serviço de Garantia é uma combinação do Tipo 1 e Tipo 4 (ver acima).

**Quando é indicado um tipo de serviço de garantia 5, 6 ou 7, o Fornecedor de Serviços determinará qual o tipo de serviço de garantia apropriado à reparação.**

\* Este tipo de serviço é denominado ThinkPad EasyServ ou EasyServ, em alguns países.

Para obter serviço de garantia, contacte um Fornecedor de Serviços. No Canadá ou Estados Unidos, marque 1-800-IBM-SERV (426-7378). Noutros países, consulte os números de telefone a seguir apresentados.

## Lista telefónica mundial

Os números de telefone indicados estão sujeitos a alteração sem aviso prévio. Para obter os números de telefone mais actuais, consulte <http://www.lenovo.com/support/phone>.

País ou Região	Número de Telefone
África	África: +44 (0)1475-555-055 África do Sul: +27-11-3028888 e 0800110756 África Central: Contacte o Parceiro de Negócios Lenovo mais próximo
Argentina	0800-288-5366 (Espanhol)
Austrália	131-426 (Inglês)
Áustria	Assistência "Up and Running": 01-24592-5901 Serviço de garantia e assistência: 01-211-454-610 (Alemão)
Bélgica	Assistência "Up and Running": 02-210-9820 (Holandês) Assistência "Up and Running": 02-210-9800 (Francês) Serviço de garantia e assistência: 02-225-3611 (Holandês, Francês)
Bolívia	0800-0189 (Espanhol)
Brasil	Região de São Paulo: (11) 3889-8986 Fora da região de São Paulo: 0800-701-4815 (Português do Brasil)
Canadá	Toronto: 416-383-3344 Fora de Toronto: 1-800-565-3344 (Inglês, Francês)
Chile	Chamada gratuita: 1230-020-1130 (Espanhol)
China	800-810-1818 ext 5070 8610 84981188 ext 5070 (Mandarim)
China (Hong Kong S.A.R.)	ThinkPad (Linha informativa de questões técnicas): 852-2516-3939 Centro de Assistência ThinkPad: 852-2825-6580 PC Comercial ThinkCentre: 8205-0333 PC Doméstico Multimedia: 800-938-228 (Cantonês, Inglês, Mandarim)
China (Macau S.A.R.)	ThinkPad (Linha informativa de questões técnicas): 0800-839 ThinkCentre (Linha informativa de questões técnicas): 0800-336 (Cantonês, Inglês, Mandarim)
Colômbia	01-800-952-0466 (Espanhol)
Costa Rica	800-011-1029 (Espanhol)
Croácia	0800-0426
Chipre	+357-22-841100

<b>País ou Região</b>	<b>Número de Telefone</b>
República Checa	+420-2-7213-1316
Dinamarca	Assistência "Up and Running": 4520-8200 Serviço de garantia e assistência: 7010-5150 (Dinamarquês)
República Dominicana	Chamada gratuita: 1-866-434-2080 (Espanhol)
Equador	1-800-426911 (Espanhol)
El Salvador	800-6264 (Espanhol)
Estônia	+386-61-1796-699
Finlândia	Assistência "Up and Running": 09-459-6960 Serviço de garantia e assistência: +358-800-1-4260 (Finlandês)
França	Assistência "Up and Running": 0238-557-450 Serviço de garantia e assistência (hardware): 0810-631-213 Serviço de garantia e assistência (software): 0810-631-020 (Francês)
Alemanha	Assistência "Up and Running": 07032-15-49201 Serviço de garantia e assistência: 01805-25-35-58 (Alemão)
Grécia	+30-210-680-1700
Guatemala	1800-624-0051 (Espanhol)
Honduras	Tegucigalpa: 232-4222 San Pedro Sula: 552-2234 (Espanhol)
Hungria	+36-1-382-5720
Índia	1800-425-6666 +91-80-2678-8970 (Inglês)
Indonésia	800-140-3555 (Inglês) 62-21-251-2955 (Bahasa, Indonésio)
Irlanda	Assistência "Up and Running": 01-815-9202 Serviço de garantia e assistência: 01-881-1444 (Inglês)
Israel	Centro de Assistência Givat Shmuel: +972-3-531-3900 Centro de Assistência Haifa: +972-4-849-4608 (Hebraico, Inglês)
Itália	Assistência "Up and Running": 02-7031-6101 Serviço de garantia e assistência: +39-800-820094 (Italiano)

<b>País ou Região</b>	<b>Número de Telefone</b>
Japão	<p>Chamada gratuita: 0120-20-5550 Internacional: +81-46-266-4716</p> <p>Os números mencionados em cima serão atendidos com uma gravação em japonês. Para obter suporte por telefone em inglês, aguarde que a gravação em japonês termine e que o operador responda. Indique "English support please" e a chamada será transferida para um operador que fale inglês.</p> <p>Software para computador: 0120-558-695 Chamadas internacionais: +81-44-200-8666 (Japonês)</p>
Coreia	1588-5801 (Coreano)
Letônia	+386-61-1796-699
Lituânia	+386-61-1796-699
Luxemburgo	+352-298-977-5063 (Francês)
Malásia	1800-88-8558 (Inglês, Bahasa, Melayu)
Malta	+356-23-4175
México	01-800-123-1632 (Espanhol)
Médio Oriente	+44 (0)1475-555-055
Países Baixos	+31-20-514-5770 (Holandês)
Nova Zelândia	0800-733-222 (Inglês)
Nicarágua	001-800-220-1830 (Espanhol)
Noruega	Assistência "Up and Running": 6681-1100 Serviço de garantia e assistência: 8152-1550 (Norueguês)
Panamá	001-866-434-2080 (Chamada gratuita) (Espanhol)
Peru	0-800-00-966 (Espanhol)
Filipinas	1800-1888-1426 (Inglês) 63-2-995-8420 (Filipino)
Polónia	+48-22-878-6999
Portugal	+351-21-892-7147 (Português)
Roménia	+4-021-224-4015
Rússia	+7-495-940-2000 (Russo)
Singapura	1800-3172-888 (Inglês, Bahasa, Melayu)
Eslováquia	+421-2-4954-1217
Eslovénia	+386-1-4796-699

País ou Região	Número de Telefone
Espanha	91-714-7983 0901-100-000 (Espanhol)
Sri Lanka	+94-11-2448-442 (Inglês)
Suécia	Assistência "Up and Running": 08-477-4420 Serviço de garantia e assistência: 077-117-1040 (Sueco)
Suíça	Assistência "Up and Running": 058-333-0900 Serviço de garantia e assistência: 0800-55-54-54 (Alemão, Francês, Italiano)
Taiwan	886-2-8723-9799 0800-000-700 (Mandarim)
Tailândia	1-800-299-229 (Tailandês)
Turquia	00800-4463-2041 (Turco)
Reino Unido	Assistência "Up and Running": 01475-555-055 Assistência de garantia: 08705-500-900 (Inglês)
Estados Unidos	1-800-426-7378 (Inglês)
Uruguai	000-411-005-6649 (Espanhol)
Venezuela	0-800-100-5722 (Espanhol)
Vietname	Para a região norte e Hanói: 84-4-843-6675 Para a região sul e Ho Chi Minh: 84-8-829-5160 (Inglês, Vietnamita)

---

## Guarantee supplement for Mexico

This supplement is considered part of Lenovo's Statement of Limited Warranty and shall be effective solely and exclusively for products distributed and commercialized within Territory of the Mexican United States. In the event of a conflict, the terms of this supplement shall apply.

All software programs pre-loaded in the equipment shall only have a thirty-(30) day guarantee for installation defects from the date of purchase. Lenovo is not responsible for the information in such software programs and/or any additional software programs installed by you or installed after purchase of the product.

Services not chargeable to the guarantee shall be charged to the final user, prior an authorization.



In the event that warranty repair is required please call the Customer Support Center at 001-866-434-2080, where you will be directed to the nearest Authorized Service Center. Should no Authorized Service Center exist in your city, location or within 70 kilometers of your city or location, the guarantee includes any reasonable delivery charges related to the transportation of the product to our nearest Authorized Service Center. Please call the nearest Authorized Service Center to obtain the necessary approvals or information concerning the shipment of the product and the shipment address.

To obtain a list of Authorized Service Centers, please visit:  
<http://www.lenovo.com/mx/es/servicios>

**Manufactured by:**

**SCI Systems de México, S.A. de C.V.**  
**Av. De la Solidaridad Iberoamericana No. 7020**  
**Col. Club de Golf Atlas**  
**El Salto, Jalisco, México**  
**C.P. 45680,**  
**Tel. 01-800-3676900**

**Marketing by:**

**Lenovo de México, Comercialización y**  
**Servicios, S. A. de C. V.**  
**Alfonso Nápoles Gándara No 3111**  
**Parque Corporativo de Peña Blanca**  
**Delegación Álvaro Obregón**  
**México, D.F., México**  
**C.P. 01210,**  
**Tel. 01-800-00-325-00**



---

## Apêndice C. Unidades de substituição pelo cliente (CRUs, Customer Replacement Units)

Pode encontrar instruções para substituição de CRUs com base no tipo de máquina num dos materiais de referência que constam nos quadros a seguir apresentados.

**Nota: Utilize apenas os componentes fornecidos pela Lenovo.**

8104, 8105, 8106, 8107, 8108, 8109, 8117, 8118, 8119, 8120, 8121			
	Manual de Consulta Rápida	Manual do Utilizador	Manual de Substituição de Hardware
<b>CRUs de Escalão 1</b>			
Teclado	X		X
Rato	X		X
Unidade de disco rígido		X	X
Memória		X	X
Placa Adaptadora		X	X
Altifalante	X		X
Óptico			X
Unidade de disquete		X	X
<b>CRUs de Nível 2</b>			
Placa de sistema			X
Fonte de alimentação			X
Ventoinhas do sistema			X

Caso não consiga ter acesso a estas instruções ou tenha dificuldade em substituir um CRU, pode utilizar qualquer um dos seguintes recursos adicionais:

- O Manual de Substituição de Hardware está disponível na pasta Online Books no seu computador. Faça clique em **Programas (All Programs) -> Online Books** para localizar o Manual de Substituição de Hardware.
- O Manual de Substituição de Hardware Online também está disponível no sítio de suporte da Lenovo na Web <http://www.lenovo.com/think/support>.

Terá de introduzir a informação sobre o seu Tipo de Máquina e consultar o tópico relativo a publicações para localizar o Manual de Substituição de Hardware apropriado.

---

## Apêndice D. Avisos

Os produtos, serviços ou funções descritos neste documento poderão não ser disponibilizados pela Lenovo noutros países. Consulte o seu representante Lenovo para obter informações sobre os produtos e serviços actualmente disponíveis na sua área. Quaisquer referências, nesta publicação, a produtos, programas ou serviços Lenovo não significam que apenas esses produtos, programas ou serviços Lenovo possam ser utilizados. Qualquer outro produto, programa ou serviço, funcionalmente equivalente, poderá ser utilizado em substituição daqueles, desde que não infrinja nenhum direito de propriedade intelectual da Lenovo. No entanto, é da inteira responsabilidade do utilizador avaliar e verificar o funcionamento de qualquer outro produto, programa ou serviço.

Neste documento, podem ser feitas referências a patentes ou a pedidos de patente pendentes. O facto de este documento lhe ser fornecido não lhe confere quaisquer direitos sobre essas patentes. Todos os pedidos de informação sobre licenças deverão ser enviados por escrito para:

*Lenovo (United States), Inc.  
500 Park Offices Drive, Hwy. 54  
Research Triangle Park, NC 27709  
U.S.A.  
Attention: Lenovo Director of Licensing*

A LENOVO GROUP LTD. FORNECE ESTA PUBLICAÇÃO “TAL COMO ESTÁ”, SEM GARANTIA DE QUALQUER ESPÉCIE, EXPLÍCITA OU IMPLÍCITA, INCLUINDO, MAS NÃO SE LIMITANDO ÀS GARANTIAS IMPLÍCITAS DE NÃO INFRACÇÃO, COMERCIALIZAÇÃO OU ADEQUAÇÃO A UM DETERMINADO FIM. Algumas jurisdições não permitem a exclusão de garantias, quer explícitas quer implícitas, em determinadas transacções; esta declaração pode, portanto, não se aplicar ao seu caso.

É possível que esta publicação contenha imprecisões técnicas ou erros de tipografia. A Lenovo permite-se fazer alterações periódicas às informações aqui contidas; essas alterações serão incluídas nas posteriores edições desta publicação. A Lenovo pode introduzir melhorias e/ou alterações ao(s) produto(s) e/ou programa(s) descrito(s) nesta publicação em qualquer momento, sem aviso prévio.

Os produtos descritos neste documento não se destinam a ser utilizados em implantes ou outras aplicações de suporte à vida, em que uma avaria possa resultar em lesões pessoais ou morte. As informações contidas neste documento não afectam nem alteram as especificações ou garantias do produto

Lenovo. Nenhuma disposição do presente documento deverá ser interpretada como uma licença explícita ou implícita ou indemnização no âmbito dos direitos de propriedade intelectual da Lenovo ou de terceiros. Todas as informações contidas neste documento foram obtidas em ambientes específicos e são apresentadas sob a forma de uma ilustração. O resultado obtido noutros sistemas operativos pode ser diferente.

A Lenovo pode utilizar ou distribuir qualquer informação que lhe seja fornecida, de qualquer forma que julgue apropriada, sem incorrer em qualquer obrigação para com o autor dessa informação.

Quaisquer referências, nesta publicação, a sítios da Web não Lenovo são fornecidas apenas para conveniência e não constituem, em caso algum, aprovação desses sítios da Web. Os materiais existentes nesses sítios da Web não fazem parte dos materiais destinados a este produto Lenovo e a utilização desses sítios da Web será da exclusiva responsabilidade do utilizador.

Os dados relativos ao desempenho aqui referidos foram obtidos num ambiente controlado. Desta forma, o resultado obtido noutros ambientes operativos podem variar significativamente. É possível que algumas medições tenham sido efectuadas em sistemas de nível de desenvolvimento, não existindo qualquer garantia de que estas sejam idênticas às obtidas em sistemas de comercialização geral. Além disso, é possível que algumas medições correspondam a estimativas obtidas por extrapolação. Os resultados reais podem variar. Os utilizadores do presente documento deverão verificar os dados aplicáveis ao seu ambiente específico.

---

## **Informações sobre saída de televisão**

A seguinte informação aplica-se a modelos equipados de origem com a função de saída de televisão.

Este produto integra a tecnologia de protecção de direitos de autor protegida por certas patentes nos Estados Unidos, bem como outros direitos de propriedade intelectual possuídos pela Macrovision Corporation e por outros proprietários de direitos. A utilização desta tecnologia de protecção de direitos de autor tem de ser autorizada pela Macrovision Corporation, e destina-se à utilização doméstica e outro tipo de visualização limitada, salvo autorização expressa em contrário pela Macrovision Corporation. É proibida qualquer inversão da engenharia ou da montagem.

---

## **Marcas comerciais**

Os termos seguintes são marcas comerciais da Lenovo nos Estados Unidos e/ou noutros países:

- Lenovo
- Rescue and Recovery
- ThinkCentre
- ThinkPad

Os termos seguintes são marcas comerciais da International Business Machines Corporation nos Estados Unidos e/ou noutros países:

- 1-2-3
- Approach
- Domino
- Freelance Graphics
- IBM
- Lotus
- Lotus FastSite
- Lotus Notes
- Lotus Organizer
- Notes
- Passport Advantage
- SmartSuite
- Word Pro

Microsoft, Windows e o logótipo do Windows são marcas comerciais da Microsoft Corporation nos Estados Unidos e/ou noutros países.

Outros nomes de empresas, produtos ou serviços podem ser marcas comerciais ou marcas de serviços de terceiros.

---

## **Informações sobre emissões electrónicas**

As seguintes informações são referentes a tipos de máquinas: 8104, 8105, 8106, 8107, 8108, 8109, 8117, 8118, 8119, 8120 e 8121.

### **Declaração de conformidade da FCC (Federal Communications Commission)**

Este equipamento foi testado e validado como estando em conformidade com os limites especificados para os dispositivos digitais da Classe B, de acordo com a Parte 15 das Normas FCC. Os referidos limites destinam-se a facultar uma protecção razoável contra interferências nocivas numa utilização em instalações residenciais. Este equipamento produz, utiliza e pode emitir energia de frequência rádio, sendo que, quando não instalado e utilizado em conformidade com as respectivas instruções, poderá causar interferência nociva nas comunicações por rádio. Contudo, não existe qualquer garantia de não

interferência em determinado tipo de instalação. Caso o equipamento origine interferência nociva na recepção de rádio ou de televisão, que pode ser determinada ligando e desligando o equipamento, recomenda-se ao utilizador que tente corrigir a referida interferência utilizando um ou vários dos métodos a seguir indicados.

- Reorientação ou recolocação da antena de recepção.
- Aumento da distância que separa o equipamento do receptor.
- Ligação do equipamento a uma tomada existente num circuito diferente daquele a que se encontra ligado o receptor.
- Consulta de um revendedor autorizado ou de um técnico dos serviços de assistência para obtenção de assistência.

A Lenovo não será considerada responsável por qualquer interferência nas transmissões de rádio ou de televisão, originada pela utilização de outros cabos ou conectores diferentes dos recomendados ou por alterações ou modificações não autorizadas realizadas no equipamento. Quaisquer alterações ou modificações não autorizadas poderão anular a autorização de utilização do equipamento.

Este dispositivo está em conformidade com a Parte 15 das Normas FCC. A respectiva utilização está sujeita às duas seguintes condições: (1) este dispositivo não poderá causar interferência nociva e (2) este dispositivo terá de aceitar qualquer recepção de interferência, incluindo interferência que possa causar funcionamento indesejável.

Entidade responsável:

Lenovo (United States) Inc.  
One Manhattanville Road  
Purchase, New York 10577  
Telefone: (919) 254-0532



Tested To Comply  
With FCC Standards

FOR HOME OR OFFICE USE

## **Declaração de conformidade com os níveis de emissão de dispositivos da Classe B da Industry Canada**

Este aparelho digital da Classe B está em conformidade com a norma ICES-003 do Canadá.



## Declaração de conformidade com a Directiva EMC da União Europeia

Este produto está em conformidade com os requisitos de protecção estabelecidos na Directiva 89/336/CEE do Conselho Europeu sobre a uniformização das leis dos Estados Membros relativas a compatibilidade electromagnética. A Lenovo não se responsabiliza por qualquer falha no cumprimento dos requisitos de protecção resultantes de modificações ao produto não recomendadas, incluindo a instalação de placas de opção de outros fabricantes.

Este produto foi testado e validado como estando em conformidade com os limites definidos para Equipamento de Tecnologias de Informação da Classe B, de acordo com a norma europeia CISPR 22/EN 55022. Os limites definidos para equipamento da Classe B destinam-se a facultar uma protecção razoável contra interferência em dispositivos de comunicações homologados em ambientes residenciais normais.

## Declaração de Classe B de Coreano

이 기기는 가정용으로 전자파 적합등록을 한 기기로서  
주거지역에서는 물론 모든 지역에서 사용할 수 있습니다.

## Declaração de Classe B de VCCI Japonês

この装置は、情報処理装置等電波障害自主規制協議会（VCCI）の基準に基づくクラスB情報技術装置です。この装置は、家庭環境で使用することを目的としていますが、この装置がラジオやテレビジョン受信機に近接して使用されると、受信障害を引き起こすことがあります。  
取扱説明書に従って正しい取り扱いをして下さい。

## Conformidade com o Japonês para produtos inferiores ou iguais a 20A por fase

高調波電流規格 JIS C 61000-3-2 適合品

## Informações sobre o serviço do produto Lenovo para Taiwan

台灣 Lenovo 產品服務資訊如下：  
荷蘭商思惟電腦產品股份有限公司台灣分公司  
台北市信義區信義路五段七號十九樓之一  
服務電話：0800-000-700

### Requisitos da FCC (Federal Communications Commission) e da companhia de telefones

1. Este dispositivo está em conformidade com a Parte 68 das Normas FCC. A etiqueta aposta no dispositivo contém, entre outras informações, o número de registo na FCC, o USOC e o REN (Ringer Equivalency Number) relativos a este equipamento. Caso estes números venham a ser necessários, comunique estas informações à sua companhia de telefones.

**Nota:** Se o dispositivo corresponder a um modem interno, será igualmente facultada uma segunda etiqueta de registo na FCC. Pode fixar a etiqueta no painel exterior do computador que tem o modem Lenovo instalado ou no DAA externo, caso exista. Coloque a etiqueta num local de fácil acesso, para o caso de ter de comunicar as informações nela contidas à companhia de telefones.

2. O REN é útil para a determinação do número de dispositivos que podem ser ligados à sua linha telefónica sem comprometer a emissão de toque de chamada dos referidos dispositivos quando o número é marcado. Na maior parte dos casos, o total de RENs de todos os dispositivos não deve ser superior a cinco (5). Para confirmar o número de dispositivos que podem ser ligados à sua linha, conforme determinado pelo REN, contacte a sua companhia de telefones para determinar o REN máximo relativo à sua área de chamada.
3. Caso o dispositivo interfira no funcionamento da rede telefónica, é possível que a companhia de telefones suspenda temporariamente o serviço. Se possível, será notificado com antecedência. Caso contrário, será notificado o mais breve possível. Será instruído relativamente ao seu direito de apresentar queixa contra a FCC.
4. É possível que a companhia de telefones efectue alterações nas respectivas instalações, equipamento, modo de operação ou procedimentos que possam vir a afectar o correcto funcionamento do equipamento. Caso esta situação

se verificar, o utilizador será notificado com antecedência, de modo a garantir a manutenção do serviço de forma ininterrupta.

5. Em caso de ocorrência de problemas com o equipamento, contacte o seu revendedor autorizado ou o Centro de Assistência a Clientes. Nos Estados Unidos, contacte a Lenovo através do número **1-800-426-7378**. No Canadá, contacte a Lenovo através do número **1-800-565-3344**. Pode ser necessário apresentar a prova de compra.

É possível que a companhia de telefones lhe peça para desligar o dispositivo da rede até correcção do problema ou até certificação de que o mesmo não apresenta avaria.

6. Este dispositivo não pode ser reparado pelo cliente. Se ocorrerem problemas relacionados com o dispositivo, contacte o seu Revendedor Autorizado IBM ou consulte a secção referente a diagnósticos deste manual para obter informações.
7. Este dispositivo não pode ser utilizado em serviços accionados por moeda prestados pela companhia de telefones. A ligação a linhas colectivas (party lines) está sujeita a tarifas estaduais. Para mais informações, contacte a sua State Public Utility Commission ou Corporation Commission.
8. Se pretender subscrever serviços de interface de rede (NI) junto da Operadora local, especifique a indicação de serviço USOC RJ11C.

---

## **Etiqueta de certificação do Canadian Department of Communications**

**AVISO:** A etiqueta Industry Canada identifica equipamento homologado. Esta homologação significa que o equipamento cumpre os requisitos de protecção, exploração e segurança de redes de telecomunicações, conforme especificado nos documentos de requisitos técnicos de equipamento terminal apropriados. O Departamento não garante o funcionamento do equipamento de acordo com as expectativas do utilizador.

Antes de instalar o equipamento, o utilizador deverá assegurar-se de que é permitida a respectiva ligação às instalações da empresa de telecomunicações local. O equipamento deverá igualmente ser instalado de acordo com um método de ligação aceitável. O cliente deverá estar consciente de que a conformidade com as condições acima explicitadas poderá não ser suficiente para impedir a degradação do serviço nalgumas situações. Eventuais reparações ao equipamento homologado deverão ser coordenadas por um representante designado pelo fabricante. Quaisquer reparações ou alterações realizadas pelo utilizador no equipamento, bem como quaisquer avarias do mesmo, poderão constituir motivo para solicitação da desactivação do equipamento por parte da empresa de telecomunicações.

Para sua protecção, o utilizador deverá assegurar-se de que as ligações à terra dos componentes eléctricos, linhas telefónicas e sistema de canalização de água

interno, se existentes, são efectuadas conjuntamente. Esta precaução pode ser particularmente importante nas áreas rurais.

**Cuidado:** O utilizador não deverá tentar efectuar pessoalmente as referidas ligações. Deverá recorrer à autoridade de inspecção eléctrica apropriada, ou a um electricista, conforme apropriado.

**AVISO:** O REN (Ringer Equivalence Number) atribuído a cada terminal indica o número máximo de terminais que podem ser ligados a uma interface telefónica. A terminação a nível da interface pode ser constituída por qualquer combinação de dispositivos, apenas com a condição de que o número REN correspondente ao total de dispositivos não seja superior a 5.

---

## Informações sobre cabos de alimentação

Para sua segurança, a Lenovo fornece um cabo de alimentação com uma ficha de ligação à terra para ser utilizado com este produto Lenovo. Para evitar choques eléctricos, utilize sempre o cabo de alimentação e a ficha com uma tomada com ligação à terra.

Os cabos de alimentação fornecidos pela Lenovo nos Estados Unidos e Canadá foram aprovados pelos Underwriter's Laboratories (UL) e estão certificados pela Canadian Standards Association (CSA).

Para as unidades que operam com uma tensão de 115 volts: Utilize um cabo de alimentação aprovado pelos UL e certificado pela CSA constituído por um cabo de três condutores Tipo SVT ou SJT, com um calibre mínimo de 18 AWG, com um comprimento máximo de 15 pés (4,5 metros) e equipado com uma ficha de lâminas em tandem com ligação à terra, com uma tensão de 15 amperes, 125 volts.

Para as unidades que operam com uma tensão de 230 volts (utilização nos E.U.A.): Utilize um cabo de alimentação aprovado pelos UL e certificado pela CSA constituído por um cabo de três condutores Tipo SVT ou SJT, com um calibre mínimo de 18 AWG, com um comprimento máximo de 15 pés (4,5 metros) e equipado com uma ficha de lâminas em tandem com ligação à terra, com uma tensão de 15 amperes, 250 volts.

Para as unidades que operam com uma tensão de 230 volts (fora dos Estados Unidos): Utilize um cabo de alimentação equipado com uma ficha de ligação à terra. O cabo de alimentação deverá ter sido aprovado, em termos de segurança, pelas autoridades competentes dos países onde o equipamento se encontra instalado.

Os cabos de alimentação fornecidos pela Lenovo a um determinado país ou região geralmente só estão disponíveis nesse país ou região:

Para unidades destinadas a funcionar na Alemanha: Os cabos de alimentação devem ser aprovados em termos de segurança. Para a Alemanha, deve ser H05VV-F, 3G, 0.75 mm<sup>2</sup> ou superior. Para outros países, os tipos adaptados deverão ser utilizados de modo adequado.

Para unidades destinadas a funcionar na Dinamarca: Utilize um cabo de alimentação com uma ficha de ligação à terra. O cabo de alimentação deverá ter sido aprovado, em termos de segurança, pelas autoridades competentes dos países onde o equipamento se encontra instalado.

Para unidades destinadas a funcionar na Noruega, Suécia, Finlândia: Utilize um cabo de alimentação com uma ficha de ligação de dois pinos. O cabo de alimentação deverá ter sido aprovado, em termos de segurança, pelas autoridades competentes dos países onde o equipamento se encontra instalado.

<b>Part number do cabo de alimentação</b>	<b>Utilizado nos seguintes países e regiões</b>
39M5080	Antígua e Barbuda, Antilhas Holandesas, Arábia Saudita, Aruba, Bahamas, Barbados, Belize, Bermudas, Bolívia, Canadá, Colômbia, Costa Rica, Cuba, El Salvador, Equador, Estados Unidos, Filipinas, Guam, Guatemala, Haiti, Honduras, Ilhas Caimão, Jamaica, México, Micronésia (Estados Federais da), Nicarágua, Panamá, Peru, República Dominicana, Tailândia, Taiwan, Turcos e Caicos (Ilhas), Venezuela
39M5122	Afeganistão, Albânia, Argélia, Andorra, Angola, Arménia, Áustria, Azerbaijão, Belarus, Bélgica, Benim, Bósnia-Herzegovina, Bulgária, Burkina Faso, Burundi, Camboja, Camarões, Cabo Verde, República Centro-Africana, Chade, Comores, Congo (República Democrática do), Costa do Marfim, Croácia (República da), República Checa, Daomé, Djibuti, Egipto, Guiné Equatorial, Eritreia, Estónia, Etiópia, Finlândia, França, Guiana Francesa, Polinésia Francesa, Gabão, Geórgia, Alemanha, Grécia, Guadalupe, Guiné, Guiné Bissau, Hungria, Islândia, Indonésia, Irão, Casaquistão, Quirguizistão, Laos (República Popular Democrática do), Letónia, Líbano, Lituânia, Luxemburgo, Macedónia (Antiga República Jugoslava da), Madagáscar, Mali, Martinica, Mauritânia, Maurícias, Mayotte, Moldova (República de), Mónaco, Mongólia, Marrocos, Moçambique, Países Baixos, Nova Caledónia, Níger, Noruega, Polónia, Portugal, Reunião, Roménia, Rússia (Federação da), Ruanda, São Tomé e Príncipe, Arábia Saudita, Senegal, Sérvia, Eslováquia, Eslovénia (República da), Somália, Espanha, Suriname, Suécia, Síria (República Árabe da), Tajiquistão, Taiti, Togo, Tunísia, Turquia, Turquemenistão, Ucrânia, Alto Volta, Usbequistão, Vanuatu, Vietname, Wallis e Futuna, Jugoslávia (República Federal da), Zaire
39M5129	Dinamarca
39M5157	Liechtenstein, Suíça
39M5171	Israel

Part number do cabo de alimentação	Utilizado nos seguintes países e regiões
39M5164	Chile, Itália, Líbia (Jamahiriya)
39M5143	África do Sul, Bangladesh, Lesoto, Maldivas, Namíbia, Nepal, Paquistão, R.A.E. de Macau (China), Samoa, Sri Lanka, Suazilândia, Uganda
39M5150	Abu Dhabi, Austrália, Barém, Birmânia, Botswana, Brunei Darussalem, Chipre, Domínica, Emiratos Árabes Unidos (Dubai), Fiji, Gâmbia, Gana, Granada, Guiana, Hong Kong (R.A.E. da China), Iémen, Ilhas do Canal, Iraque, Irlanda, Jordânia, Kuwait, Libéria, Malásia, Malawi, Malta, Myanmar (Burma), Nauru, Nigéria, Nova Zelândia, Omã, Papua Nova Guiné, Qatar, Quênia, Kiribati, Reino Unido, Santa Lúcia, São Cristóvão e Nevis, São Vicente e Granadinas, Seychelles, Serra Leoa, Singapura, Sudão, Tanzânia (República Unida da), Trindade e Tobago, Zâmbia, Zimbábwe
39M5212	Coreia (República Popular Democrática da), Coreia (República da)
39M5193	Japão
39M5004	Índia
39M5205	China
39M5232	Brasil
39M5067	Argentina, Paraguai, Uruguai

---

## Informações sobre cabos e fios em PVC (Policloreto de Vinil)

**AVISO:** O manuseamento do cabo deste produto ou de cabos associados aos acessórios comercializados com este produto expõem o utilizador ao chumbo, um elemento químico identificado pelo Estado da Califórnia como cancerígeno e responsável por malformações fetais ou outros problemas de fertilidade. *Lave as mãos após o manuseamento do produto.*

---

## Avisos de Resíduos de Equipamentos Eléctricos e Electrónicos

A Lenovo recomenda aos proprietários de equipamentos de tecnologias de informação (TI) que reciclem de modo responsável os respectivos equipamentos quando estes deixam de ser necessários. A Lenovo oferece uma grande variedade de programas e serviços para auxiliar os proprietários de equipamentos na reciclagem dos respectivos produtos de TI. As informações sobre as ofertas de reciclagem de produtos podem ser encontradas no sítio da Lenovo da Internet no endereço <http://www.pc.ibm.com/ww/lenovo/about/environment/>.

## **Declaração da REEE da União Europeia (UE)**

A marca REEE (Resíduos de Equipamentos Eléctricos e Electrónicos) aplica-se apenas aos Estados-Membros da União Europeia (UE) e à Noruega. Os aparelhos eléctricos deverão ser identificados em conformidade com a Directiva Europeia 2002/96/CE relativa a REEE (Resíduos de Equipamentos Eléctricos e Electrónicos). A Directiva determina o enquadramento normativo relativamente à devolução e reciclagem de aparelhos eléctricos utilizados, conforme aplicável no espaço da União Europeia. Esta etiqueta deverá ser aposta em diversos produtos para indicar que os mesmos não poderão ser deitados fora, mas sim recuperados no final da respectiva vida útil, de acordo com a referida Directiva.

Os utilizadores de equipamentos eléctricos e electrónicos (EEE) com a marca REEE em conformidade com o Anexo IV da Directiva REEE não poderão deitar fora os EEE no final da respectiva vida útil como lixo municipal não separado, devendo sim utilizar a estrutura de recolha que lhes tenha sido disponibilizada para efeitos de devolução, reciclagem e recuperação de REEE, por forma a minimizar potenciais efeitos dos EEE sobre o ambiente e saúde pública resultantes da presença de substâncias perigosas. Para obter informações adicionais sobre REEE, visite:

<http://www.lenovo.com/lenovo/environment>.

---

## **Declaração de reciclagem em japonês**

### **Recolha e reciclagem de um computador ou monitor Lenovo dispensável.**

Se é funcionário numa empresa e necessita de proceder à destruição de um computador ou monitor Lenovo, propriedade da empresa, terá de o fazer em conformidade com a Legislação Promotion of Effective Utilization of Resources. Os computadores e os monitores estão classificados como resíduos industriais e devem ser destruídos de forma adequada por um fornecedor de serviços de destruição de resíduos industriais certificado pela administração local. De acordo com a Legislação Promotion of Effective Utilization of Resources, a Lenovo Japan fornece, através dos Serviços de Recolha e Reciclagem de Computadores, a recolha, reutilização e reciclagem de computadores e monitores dispensáveis. Para obter mais informações, visite o sítio da Lenovo na Web no endereço

[www.ibm.com/jp/pc/service/recycle/pcrecycle/](http://www.ibm.com/jp/pc/service/recycle/pcrecycle/)

De acordo com a Legislação Promotion of Effective Utilization of Resources, a recolha e reciclagem de computadores e monitores domésticos pelo fabricante foi iniciada em 1 de Outubro de 2003. Este serviço é gratuito no caso dos computadores domésticos vendidos a partir de 1 de Outubro de 2003. Para obter mais informações, visite o sítio da Lenovo na Web no endereço [www.ibm.com/jp/pc/service/recycle/personal/](http://www.ibm.com/jp/pc/service/recycle/personal/).

## **Destruição de um componente de computador Lenovo**

Alguns produtos para computadores Lenovo comercializados no Japão poderão ter componentes que contêm metais pesados ou outras substâncias sensíveis ao ambiente. Para destruir correctamente componentes dispensáveis, tais como placas ou unidades de circuitos impressos, utilize os métodos de recolha e reciclagem de um computador ou monitor dispensável descritos em cima.

## **Destruição de pilhas de lítio dispensáveis de computadores Lenovo**

Na placa de sistema do computador Lenovo está instalada uma bateria de lítio em forma de botão que faculta a alimentação do relógio do computador enquanto este estiver desligado da fonte de alimentação principal. Se pretender substituí-la por uma nova, contacte o local de venda ou solicite os serviços de assistência técnica Lenovo. Se a tiver substituído sozinho e pretender destruir a bateria de lítio dispensável, isole-a com uma fita adesiva em vinil, contacte o local de venda e siga as instruções que lhe forem fornecidas. Se utilizar um computador Lenovo em casa e necessitar de destruir uma bateria de lítio, terá de o fazer em conformidade com as disposições legais e regulamentos locais.





# ThinkCentre

Part Number: 39J6051

Impresso em Portugal

(1P) P/N: 39J6051

