



Netfinity Director

快速入門



Netfinity Director

快速入門

第一版（2000 年 4 月）

IBM 僅以現狀提供本書，而不提供任何明示或默示之保證（包括但不限於可售性或符合特定效用的保證。）。若有些管轄區域在某些交易上並不允許排除上述保證，則該排除無效。

本書中可能會有技術上或排版印刷上的訛誤。因此，IBM 會定期修訂；並將修訂後的內容納入新版中。同時，IBM 得隨時改進並（或）變動本書中所提及的產品及（或）程式。本書是針對 IBM 在美國及英國所提供之產品與服務開發出來的。本書可能包含一些在您的國家未曾發表的有關 IBM 產品（機器和程式）、程式設計或服務的說明及資訊。此並不可看作 IBM 有意在您的國家發表這些 IBM 產品、程式或服務。

若需要有關 IBM 產品的技術資訊，請洽詢您的 IBM 轉銷商或 IBM 業務代表。在未經國際商業機器股份有限公司（IBM）的書面同意之前，本書之任何部份均不得透過任何方式進行任何形式之重製或散佈。

©Copyright International Business Machines Corporation 1999, 2000. All rights reserved.

Note to U.S. Government Users: Documentation related to restricted rights: Use, duplication or disclosure is subject to restrictions set forth in GSA ADP Schedule Contract with IBM Corporation.

商標

Alert on LAN、IBM、IntelliStation、Netfinity、Netfinity Manager、Netfinity Director、ThinkPad，以及 Wake on LAN 都是 IBM 公司的註冊商標。

Microsoft、Windows、Windows NT、WIN32，以及 Windows 的標誌都是 Microsoft 公司的商標或註冊商標。

Java 和所有以 Java 為基礎的商標或標誌樣都是 Sun Microsystems, Inc 的商標。

Intel、Pentium 及 LANDesk 是 Intel 公司在美國及其他國家的商標。

本文件提到的其他公司、產品及服務名稱，可能是其他公司的商標或服務標誌。

注意事項

本書於提及 IBM 的產品、程式或服務時，並不表示 IBM 會在有業務營運的所有國家發行這些產品、程式或服務。本書在提及 IBM 的產品、程式或服務時，不表示或暗示只能使用 IBM 的產品、程式或服務。只要未侵犯 IBM 的智慧財產權或其他合法權益，任何功能相當的產品、程式或服務都可以取代 IBM 的產品、程式或服務。其與其他產品在運作上的評價與驗證，除非 IBM 特別指示，其責任屬於使用者。

在本文件中 IBM 擁有涵蓋主題的應用程式專利權或專利權申請案。使用者並不享有本文件內容之專利權。您可以用書面方式來查詢授權，來函請寄到：

IBM Director of Licensing

IBM Corporation

N. Castle Drive

Armonk, NY 10504-1785

U.S.A. 本程式之獲授權者若欲取得啓用下列功能之相關資訊，請洽詢 IBM 公司。(1) 獨立開發的程式與其他程式 (含本程式) 之間的資訊交換。(2) 相互使用已交換的資訊。

IBM 公司地址如下：IBM Corporation, Department 80D, P.O. Box 12195, 3039

Cornwallis, Research Triangle Park, NC 27709, U.S.A. 所提供的資訊需遵守適當的條款，其中有些個案需付費。

© Copyright International Business Machines Corporation 2000. All rights reserved.

目錄

Netfinity Director 快速入門	1
開始之前	1
元件所支援的系統.....	1
硬體基本條件.....	2
工作群組/企業整合	3
安裝 Netfinity Director 2.12 的指示.....	3
安裝伺服器檔案.....	4
安裝 Netfinity Director 主控台.....	12
安裝 Netfinity Director 的「UM Service」用戶端.....	13
安裝工作群組/企業整合.....	15
將 Netfinity Director 2.11 升級至 2.12 版.....	16
升級 Netfinity Director 伺服器.....	16
升級 Netfinity Director 主控台.....	17
升級 Netfinity Director 用戶端.....	17
將「UM Service」用戶端安裝在支援的作業系統上.....	19
支援的作業系統.....	20
Netfinity Director 用戶端在 OS/2 上的手動式安裝作業.....	20
Netfinity Director 用戶端在 OS/2 上的自動安裝.....	22
在 Netware 上安裝 Netfinity Director 用戶端.....	22
在 SCO UnixWare 上安裝 Netfinity Director 用戶端.....	23
將 Netfinity Director 解除安裝.....	23
索引	25

1

Netfinity Director 快速入門

「Netfinity Director 快速入門」將會逐步引導您將「Netfinity Director 管理伺服器」、「主控台」及「UM Service 用戶端」安裝至支援的作業系統上。

開始之前

在將「UM Service 」安裝至用戶端或伺服器之前，請先閱讀下列說明：

- 元件所支援的系統
- 硬體基本條件
- 工作群組/企業整合

元件所支援的系統

下列的作業系統支援安裝了所有 Netfinity Director 元件的「Netfinity Director 管理伺服器」：

- Windows NT Server 4.0 (具有 Service Pack 4 或更新版本)
- Windows 2000--Server 或 Advanced Server

「Netfinity Director 主控台」元件與「Netfinity Director 管理伺服器」兩者皆支援的作業系統，包括：

- Windows 2000 專業版
- Windows NT Workstation 4 (具有 Service Pack 4 或更新版本)
- Windows 98

-
- Windows 95 (具有 OEM Service Release 2 (OSR2) 或更新版本)

下列的作業系統支援「UM Service 用戶端」元件：

- Windows 2000--Server 或 Advanced Server
- Windows 2000 專業版
- Windows NT Server 4.0 (具有 Service Pack 4 或更新版本)
- Windows NT Workstation 4 (具有 Service Pack 4 或更新版本)
- Windows 98
- Windows 95 (具有 OEM Service Release 2 (OSR2) 或更新版本)

註：經由主要安裝程式即可將「UM Service 用戶端」元件直接安裝至支援的 Microsoft 作業系統。其它作業系統也支援「UM Service 用戶端」。請參閱第19頁的『將「UM Service 」用戶端安裝在支援的作業系統上』。

硬體基本條件

「Netfinity Director 管理伺服器」與「主控台」需要下列硬體、記憶體及磁碟空間：

- Pentium 處理器 (200 MHz 以上)
- 64 MB 隨機存取記憶體 (RAM)
- 150 MB 虛擬儲存體
- 75 MB 的可用磁碟空間
- 支援 TCP/IP 通信協定的網路卡。網路卡必須也能支援 NetBIOS、IPX 或 SNA，它會依據與管理系統連接時所需的傳輸方式而定。

Netfinity Director 的「UM Service 用戶端」在 Windows 作業系統上所需的硬體、記憶體及磁碟空間：

- IBM Netfinity 伺服器、IBM 桌上型電腦、IBM IntelliStation 電腦或 IBM ThinkPad 可攜式電腦。

註：用戶端系統必須支援 SMBIOS 2.0 或更高版本。

- Intel Pentium 200 MHz 以上處理器。
- 用戶端系統上有 75 MB 的硬碟空間。
- 最少要有 32 MB 的隨機存取記憶體 (RAM)。

工作群組/企業整合

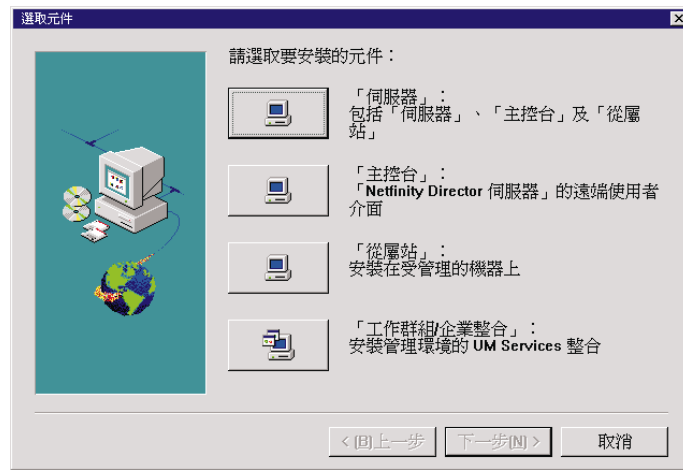
Netfinity Director 安裝可讓您安裝「UM Service」，以作為整合支援的系統管理主控台應用程式的系統管理解決方案。有關整合適當環境的詳細資訊，請參閱含「UM Service」的 Netfinity Director CD-ROM 中所包含的 *UM Services Installation and User's Guide*。

安裝 Netfinity Director 2.12 的指示

請依照下列步驟安裝 Netfinity Director 元件 (Microsoft Windows 作業系統所支援的伺服器、主控台及用戶端)。

1. 將含「UM Service」的 Netfinity Director CD-ROM 放入您要安裝的機器的光碟機中。
2. 請按一下**開始→執行**。
3. 在**開啓：欄位**中輸入 **X:\win32\install\lbmsetup.exe**
X 代表光碟機的位置。
4. 請按過**歡迎使用**視窗，並且接受「授權合約」。

將會開啓選取元件視窗。



在選取元件視窗上有四種不同的安裝選項：

伺服器

安裝伺服器、主控台及用戶端的檔案。

主控台

安裝 Netfinity Director 伺服器的遠端使用者介面。

用戶端

用戶端檔案只能安裝在 Microsoft 作業系統上。有關其它管理作業系統環境，請參閱第19頁的『將「UM Service」用戶端安裝在支援的作業系統上』。

工作群組/企業整合

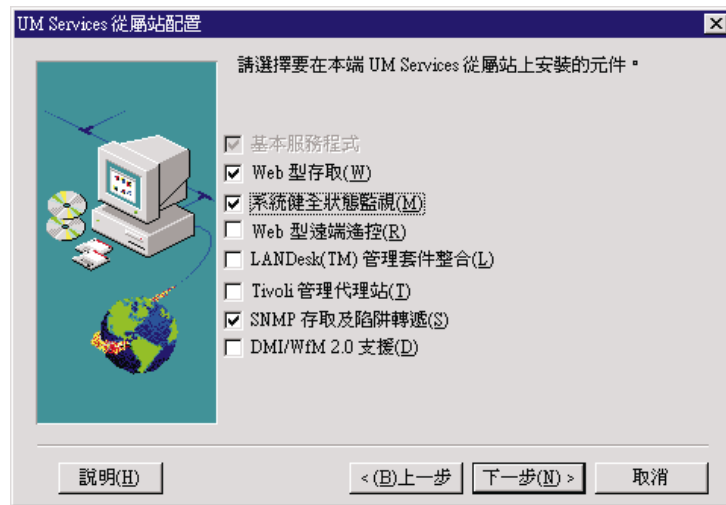
安裝管理環境的「UM Service」整合。請參閱含「UM Service」的 Netfinity Director CD-ROM 中所提供的 *UM Services Installation and User's Guide*，以取得完整的資訊。

安裝伺服器檔案

選取伺服器（從選取元件視窗選取），來安裝伺服器、用戶端及主控台的檔案。請依照下列步驟：

1. 請按一下伺服器按鈕（從選取元件視窗上選取）。

開啓 **UM Service** 用戶端配置視窗。



請在元件旁邊的勾選框中，勾選任何您想要安裝在用戶端系統上的元件。

註：第一個列出的元件，「基本服務程式」為預設選取，無法取消選取。「基本服務程式」會安裝「Java 虛擬機器」、「一般資訊模式 (CIM)」儲存庫，以及收集硬體庫存資料的基本測試程式。您可以透過 CIM 瀏覽器（如 Microsoft WBEMTEST），檢視「基本服務程式」所提供的庫存資訊。您必須將「基本服務程式」安裝在所有由 Netfinity Director 管理的「UM Service 用戶端」上。

可選用的元件如下。預設選取的元件如下表示：

Web 型存取（預設值）

「Web 型存取」會提供方便的 Java 型工具，來管理用戶端系統及檢視 CIM 型的庫存資料。若您安裝「Web 型存取」，即會安裝超本文傳送通信協定 (HTTP) 常駐程式，並且在安裝過程中會要求輸入使用者名稱和密碼。使用者名稱和密碼是用在 HTTP 常駐程式的限制存取。在用戶端系統上安裝了「Web 型存

取」，您就可以從任何有支援 Web 瀏覽器的遠端電腦來管理用戶端。遠端系統上將不需要 Web 瀏覽器以外的軟體。

健全狀態監視 (預設值)

「健全狀態監視」提供重要系統功能的動態監視，例如可用磁碟空間、SMART Drive 警訊、系統溫度、風扇功能、電源供應器電壓，以及系統外殼的移除（此可依所選取之管理系統的硬體選項而定）。健全狀態監視可幫助您在系統失敗發生前，提早偵測到系統問題。系統問題會經由 CIM 事件、SNMP 陷阱（SNMP 陷阱只在您同時選取 SNMP 存取及陷阱轉遞時才會作用）或「SMS 狀態訊息」等通知系統管理者。同時，嚴重問題會在用戶端系統上顯示，出現蹦現訊息。

Web 型遠端遙控

「Web 型遠端遙控」可讓遠端系統管理者使用 Web 瀏覽器或 MMC 主控台來控制用戶端系統的桌面，以增強管理者診斷及解決系統問題的能力。

註： 您必須安裝「Web 型存取」元件以便安裝「Web 型遠端遙控」元件。

LANDesk 管理套件整合

「LANDesk 管理套件整合」可在用戶端系統上安裝「Intel 共用基本代理程式（Intel Common Base Agent）」。這可使系統管理者使用具有「LANDesk 管理套件」的「UM Service」。

Tivoli 管理代理程式

「Tivoli 管理代理程式」會在用戶端系統上安裝支援，以便 Tivoli 企業系統管理平台能夠管理用戶端系統。

SNMP 存取及陷阱轉遞

這項功能可讓使用簡易網路管理通信協定 (SNMP) 的系統存取 CIM 資訊。如果啓用「健全狀態監視」，則此選項也會使「健全狀態」將 CIM 事件轉遞為 SNMP 陷阱。此項元件需要您先將 SNMP 服務程式（作業系統提供的）安裝在端點上。如果未安裝 SNMP 服務程式，則系統會提示您插入作業系統安裝媒體，並且在「UM Service」的安裝期間安裝 SNMP。

DMI 支援

選取此項元件，與安裝「桌面管理介面」(DMI) 2.0 相容的「服務提供程式」中。啓用後，此項功能會將管理系統的 CIM 資料及事件對映到 DMI。

- 當您選好要安裝的元件之後，請按一下**下一步**，以繼續。
下列的步驟是依據在「UM Service 用戶端配置」功能表中所選取的選項而定。
- 如果您選取 **DMI 支援**（從「UM Service 用戶端配置」功能表中），將會開啓 **DMI 平台** 視窗。



選取您要安裝 DMI 支援的平台類型。請按一下**下一步**，以繼續。

- 開啓**使用者 ID** 視窗。使用此視窗來設定用戶端系統的使用者 ID 和密碼，並指定用來存取用戶端的 TCP/IP 埠。您必須提供一組唯一的使用者 ID 和密碼給用戶端系統。若要使用「UM Service」主控台來管理此系統，您必須先提供有效的使用者 ID 和密碼，才能夠存取系統。請在**使用者 ID** 欄位中鍵入使用者 ID。然後在**密碼**欄位中鍵入密碼，在**確認密碼**欄位中再鍵入一次密碼。

註：使用者 ID 和密碼是區分大小寫的。

然後選取用來存取「UM Service」主控台的 TCP/IP 埠。預設埠是 411。如果此埠不可用，您還可以選取埠號 6411、6500、6600 或 6611。請確定其它 TCP/IP 應用程式沒有在使用所選取的埠。請按一下**下一步**，以繼續。

-
5. 如果您從「UM Service 用戶端配置」功能表中選取 **SNMP 存取及陷阱轉遞**，但並未安裝 SNMP 網路服務程式，則 Netfinity Director 安裝會提示您 SNMP 的安裝查詢。

- 按一下**否**，表示不安裝 SNMP 網路服務程式，而繼續 Netfinity Director 安裝。
- 按一下**是**，將會在伺服器上安裝 SNMP 網路服務程式。此時，會開啓 SNMP 安裝視窗及您的網路視窗。請依照指示安裝 SNMP。當 Windows 作業系統提示您重新啓動時，請按一下**否**。按一下 SNMP 安裝視窗中的**下一步**，以返回 Netfinity Director 安裝程式。

6.

系統會詢問您是否要在**開始**功能表中，新增 Netfinity Director 圖示。請按**是**或**否**（請依照您是否要在**開始**功能表中新增圖示而定）。

開啓**伺服器使用權密碼鎖**視窗。



7. 請輸入提供給您的使用權密碼鎖。使用權密碼鎖是不區分大小寫的。
8. 請按一下**下一步**。
- 開啓**選擇目的位置**視窗，以決定 Netfinity Director 檔案的位置。
9. 請按一下**下一步**，接受預設目錄（**C:\Program Files\IBM\Director**），或按一下**瀏覽**，選擇不同的目錄。

會再次開啓選擇目的位置視窗。這次需要指定「軟體配送」套件要建立的目錄。

10. 請按一下下一步，接受預設目錄 (**C:\Program Files\IBM\Director\SwDistPk**)，或按一下瀏覽選擇不同的目錄。

「軟體配送」套件目錄建立後，會開啓另一個選擇目標位置視窗。此目錄是系統上安裝的「軟體配送」套件所在位置。

11. 請按一下下一步，接受預設目錄 (**C:\Program Files\IBM\Director\SwDistPk**)，或按一下瀏覽選擇不同的目錄。
12. 系統會詢問您是否要安裝遠端遙控的檔案。請選取是或否。
13. 系統會詢問您是否要安裝 TMR 閘道的檔案。請選取是或否。



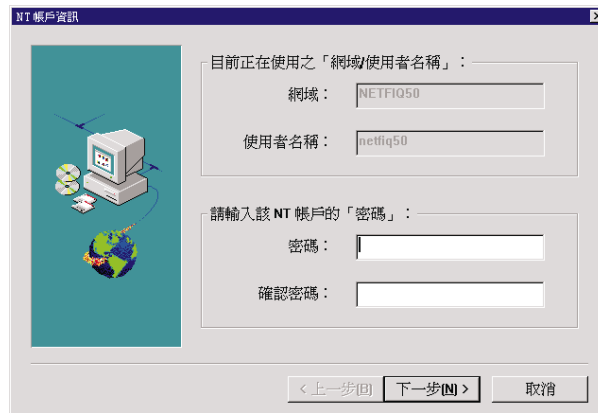
如果您已將「Tivoli 管理代理程式」軟體安裝在網路上，請選取是。代理程式會經由 TMR 閘道探索 Netfinity Director，而 Netfinity Director 會將「UM Service」的 Netfinity Director 元件下載至 Tivoli 代理程式。

註：使用此項處理程序將不會安裝完整的「UM Service」套件。如果您選擇此選項，則必須另外安裝「UM Service」。



選取否，繼續 Netfinity Director 與「UM Service」的安裝程序。

系統開始安裝必要的檔案。然後，會開啓帳號資訊視窗。

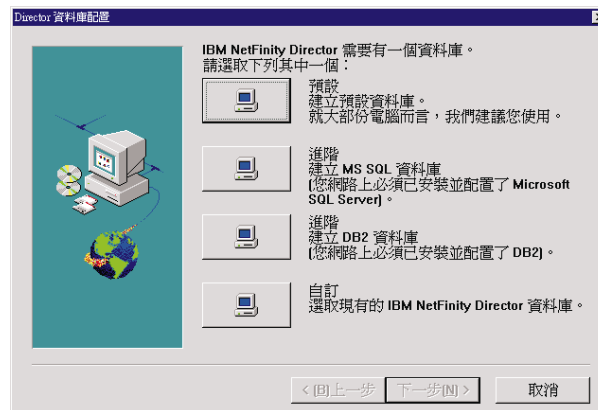


接著，會顯示您使用機器的領域及使用者名稱。

14. 請在**密碼**欄位中輸入您的帳號密碼，然後在**確認密碼**欄位中，再輸入一次密碼。

15. 請按一下**下一步**，以繼續。

此時，會開啓 **Director 資料庫配置** 視窗。



16. 選取適當資料庫旁邊的按鈕以進行安裝。

預設值

建立預設資料庫。建議大部份的使用者採用這個選項。

進階 (MS SQL)

這個選項會建立 MS SQL 伺服器資料庫。網路上必須安裝並配置 Microsoft SQL 伺服器資料庫。

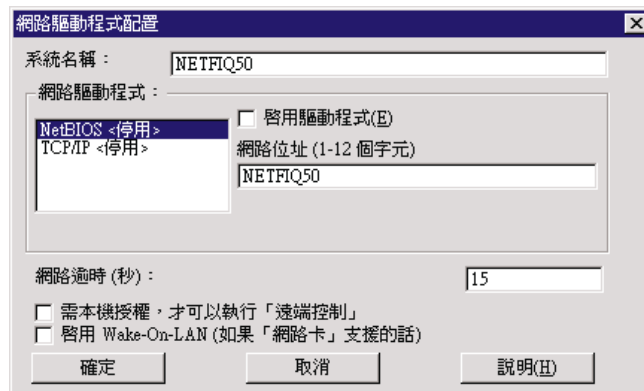
進階 (DB2)

這個選項會建立 DB2 資料庫。網路上必須安裝並配置 DB2。

自訂 選取現有的 IBM Netfinity Director 資料庫。

註：如果您已安裝一個資料庫，則系統可讓您使用此資料庫。

開啓網路驅動程式配置視窗。



這個視窗會定義「Netfinity Director 伺服器」的網路傳送選項。選項有：

- **系統名稱** - 「Netfinity Director 伺服器」的名稱。
- **網路磁碟機** - 方框中列出所有系統通信協定清單中所定義的網路傳送通信協定。並會顯示為啓用或停用。若要啓用網路傳送以供 Netfinity Director 使用，請按一下磁碟機名稱，並勾選**啓用磁碟機**勾選框。
- **網址 (僅限於 NetBIOS)** - 這是 NetBIOS 網路名稱。
- **網路逾時 (秒)** - 預設逾時為 15 秒。

-
- **視窗存取需使用者授權** - 如果您想要使用者能夠控制從遠端存取他們的系統，請勾選此勾選框。
 - **啓用 Wake On-LAN** - 如果網路卡支援 Wake On-LAN，請勾選此勾選框。
17. 從**網路磁碟機**清單中選取磁碟機，並勾選**啓用磁碟機**勾選框，以啓用適當的網路磁碟機。
 18. 若是需要，您可變更「網路逾時」。
 19. 如果您想要給用戶端使用者權限來拒絕系統管理者對他們機器的遠端遙控存取，請選取**視窗存取需使用者授權**勾選框。此選項可讓使用者控制誰才能存取他們的機器。
 20. 如果伺服器有 Wake On-LAN 能力，請選取**啓用 Wake On-LAN**勾選框。
 21. 請選取**確定繼續**。當安裝完成時，會開啓**安裝完成**視窗。
 22. 立即重新啓動電腦或稍後再重新啓動。如果您選擇**立即重新啓動**，系統會立即關機並重新啓動。如果您選擇**稍後再重新啓動**，則安裝程式會關閉。不過，您必須重新啓動並登入系統後，才能開始使用 Netfinity Director。

安裝 Netfinity Director 主控台

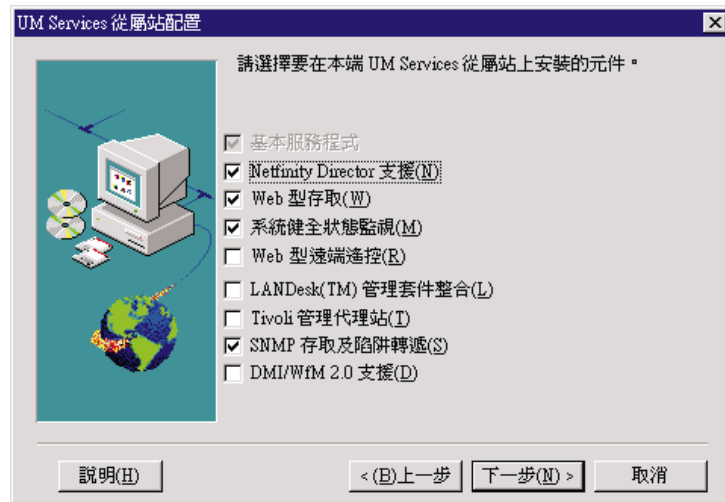
請選取**主控台**按鈕（從**選取元件**視窗），只安裝主控台檔案。請依照下列步驟：

1. 請選取**主控台**。
開啓**選擇目的位置**視窗。
2. 請按一下**下一步**，接受預設目錄（**C:\Program Files\IBM\Director**），或按一下**瀏覽**，選擇不同的目錄。
將必要的檔案安裝在系統上。此時，會開啓**安裝完成**視窗。
3. 立即重新啓動電腦或稍後再重新啓動。如果您選擇**立即重新啓動**，系統會立即關機並重新啓動。如果您選擇**稍後再重新啓動**，則安裝程式會關閉。不過，您必須重新啓動並登入系統後，才能開始使用 Netfinity Director。
4. 請按一下**完成**。

安裝 Netfinity Director 的「UM Service」用戶端

請選取用戶端按鈕（從選取元件視窗），只安裝用戶端檔案。請依照下列步驟：

1. 請選取用戶端。
開啓 **UM Service** 用戶端配置視窗。

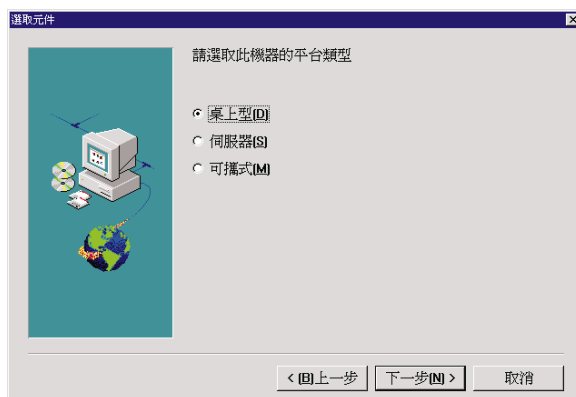


2. 請在元件旁邊的勾選框中，勾選任何您想要安裝在用戶端系統上的元件。有關「Netfinity Director 支援」以外的所有元件都已敘述在第4頁的『安裝伺服器檔案』中。有關這些元件的說明，請參閱5-6頁。

「Netfinity Director 支援」是用戶端安裝才有的附加配置選項。IBM Netfinity Director 是進階的 Intel 處理器型 (Intel processor-based) 工作群組硬體管理程式，具有集中型的用戶端和群組管理主控台以及伺服器服務程式。選取此功能即可將「Netfinity Director 用戶端」安裝此系統上，好讓您在 Netfinity Director 環境中管理系統。

3. 請按一下下一步，以繼續。
開啓選擇目的位置視窗。
4. 請按一下下一步接受預設目錄 (**C:\Program Files\IBM\UMS**)，或按一下瀏覽選擇不同的目錄。

-
5. 如果您選取 **DMI 支援**（從「UM Service 用戶端配置」功能表中），將會開啓 **DMI 平台視窗**。



選取您要安裝 DMI 支援的平台類型。請按一下**下一步**，以繼續。

開啓**使用者 ID** 視窗。

6. 使用此視窗來設定用戶端系統的使用者 ID 和密碼，並指定用來存取用戶端的 TCP/IP 埠。您必須提供一組唯一的使用者 ID 和密碼給用戶端系統。若要使用「UM Service」主控台來管理此系統，您必須先提供有效的使用者 ID 和密碼，才能夠存取系統。請在**使用者 ID** 欄位中鍵入使用者 ID。然後在**密碼** 欄位中鍵入密碼，在**確認密碼** 欄位中再鍵入一次密碼。

註：使用者 ID 和密碼是區分大小寫的。

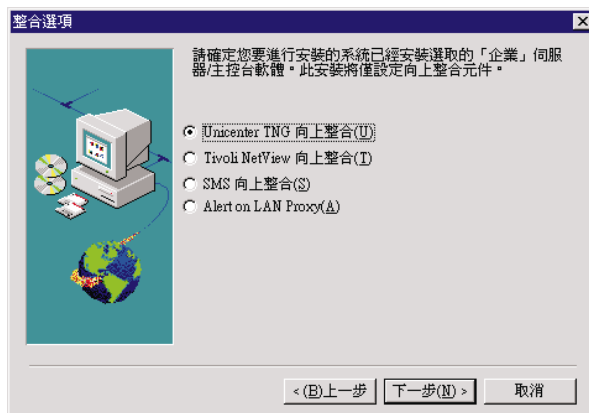
然後選取用來存取「UM Service」主控台的 TCP/IP 埠。預設埠是 411。如果此埠不可用，您還可以選取埠號 6411、6500、6600 或 6611。請確定其它 TCP/IP 應用程式沒有在使用所選取的埠。

7. 請按一下**下一步**，以繼續。
8. 如果您從「UM Service 用戶端配置」功能表中選取 **SNMP 存取及陷阱轉遞**，但並未安裝 SNMP 網路服務程式，則 Netfinity Director 安裝會提示您 SNMP 的安裝查詢。
 - 按一下**否**，表示不安裝 SNMP 網路服務程式，而繼續 Netfinity Director 安裝。

- 按一下**是**，將會在伺服器上安裝 SNMP 網路服務程式。此時，會開啓 SNMP 安裝視窗及您的網路視窗。請依照指示安裝 SNMP。當 Windows 作業系統提示您重新啓動時，請按一下**否**。在 SNMP 安裝視窗中，請按一下**下一步**，以返回 Nefinity Director 安裝程式。
9. 系統會詢問您是否要在開始功能表上新增「UM Service」的圖示。請選取**是或否**。
 10. 系統會詢問您是否要安裝遠端遙控的檔案。請選取**是或否**。
 11. 系統會詢問您是否要讓遠端遙控視窗的存取經由使用者授權。請選取**是或否**。
系統開始安裝必要的檔案。此時，會開啓**安裝完成**視窗。
 12. 立即重新啓動電腦或稍後。如果您選擇**立即重新啓動**，系統會立即關機並重新啓動。如果您選擇**稍後再重新啓動**，則「UM Service」安裝程式會關閉。不過，您必須重新啓動並登入系統後，才能開始使用 Netfinity Director。

安裝工作群組/企業整合

請選取**工作群組/企業整合**按鈕（從**選取元件**視窗），安裝管理環境的「UM Service」整合。開啓**整合選項**視窗。



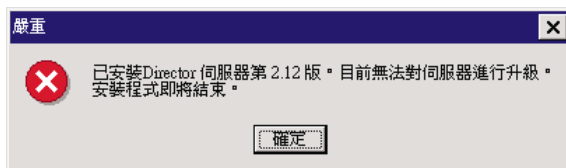
有關「工作群組/企業整合」選項的詳細資訊，請參閱 *UM Services Installation and User's Guide* 中，「Upward Integration Modules」這一章。

將 Netfinity Director 2.11 升級至 2.12 版

安裝程式會檢查前一版的 Netfinity Director，並依其安裝的類型，以升級必需的 Netfinity Director 元件。

升級 Netfinity Director 伺服器

您無法自本安裝程式升級 Netfinity Director 管理伺服器。在「歡迎使用」以及「一般使用者授權合約」視窗後，安裝會偵測前一版 Netfinity Director 管理伺服器，接著，會出現本提示。



按一下**確定**，結束安裝程式。安裝新版 Netfinity Director 管理伺服器前，您必須將之解除安裝。

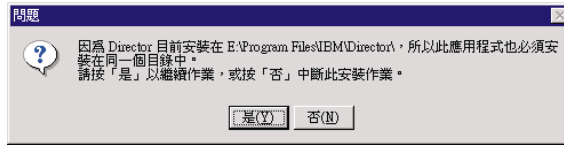
註：如果您已安裝「IBM UM 伺服器延伸程式」或「升級連接管理程式」，在您移除 Netfinity Director 管理伺服器前，您必須先解除安裝這些工具。請參閱 *UM Server Extensions User's Guide* 以及 *Update Connector Manager User's Guide*，以取得有關移除這些產品的資訊。

若要移除 Netfinity Director 2.11 版：

1. 請按一下**開始**→**設定**→**控制台**→**新增/移除程式**。然後選取 **Netfinity Director**。
2. 系統將會顯示訊息以提醒您**在繼續之前，必須先關閉 Netfinity Director**。
3. 系統會顯示訊息，以驗證您要刪除的配置資料及資料庫內容。解除安裝程式會自動執行，並在處理程序完成時提示您。
4. **立即重新啓動電腦**或稍後再重新啓動。如果您選擇**立即重新啓動**，系統會立即關機並重新啓動。

升級 Netfinity Director 主控台

在「歡迎使用」以及「一般使用者授權合約」視窗後，安裝會偵測前一版 Netfinity Director 主控台，接著，會出現本提示。



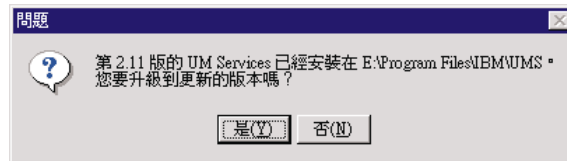
按一下**是**，升級主控台。此升級會遵循前一版安裝的路徑，來升級現有的軟體、移除作廢檔案及目錄以及安裝新的主控台元件。

立即重新啓動電腦或稍後。如果您選擇**立即重新啓動**，系統會立即關機並重新啓動。如果您選擇**稍後再重新啓動**，則「UM Service」安裝程式會關閉。不過，您必須重新啓動並登入系統後，才能開始使用 Netfinity Director。

升級 Netfinity Director 用戶端

若要為選取的系統升級 Netfinity Director 用戶端，請執行下列步驟：

1. 在「歡迎使用」以及「一般使用者授權合約」視窗後，安裝會偵測前版 Netfinity Director 用戶端，接著，會出現本提示。



按一下**是**，開始升級。

-
2. 安裝會從已安裝的前一版「UM Service」用戶端中，偵測用戶端元件。將會開啓「目前安裝」視窗。



註： 安裝將不會升級下列安裝自「UM Service 2.11 版」的元件。

- LANDesk 管理套件整合
- Tivoli 管理代理程式

UM Service 用戶端，2.12 版會提供這些元件更新的版本。若要安裝更新的版本，您必須先解除前一版 UM Service 用戶端。

安裝升級列於本視窗的用戶端元件。請按一下**下一步**，以繼續。

3. 開啓「升級視窗」的「額外元件」。



選取額外元件以新增「UM Service」用戶端的升級元件。請按一下**下一步**，以繼續。

4. 依您所新增的額外元件，升級程式將會提示您額外的回應。有關這些提示的資訊，請參閱第13頁的『安裝 Netfinity Director 的「UM Service」用戶端』。
5. 會出現新增「UM Service」圖示提示。如果您有前一版的圖示，按一下**否**將不會移除圖示。按一下**是**將不會將額外的圖示新增至這些先前的安裝。
6. 本程式會立即升級現有的元件，並安裝選取的新元件。立即重新啓動電腦或稍後。如果您選擇**立即重新啓動**，系統會立即關機並重新啓動。如果您選擇**稍後再重新啓動**，則「UM Service」升級程式會關閉。不過，您必須重新啓動並登入系統後，才能開始使用 Netfinity Director。

將「UM Service」用戶端安裝在支援的作業系統上

Netfinity Director 是高度整合的工作群組硬體管理程式，它可讓您使用「Netfinity Director 用戶端」來管理異質環境。

您可以將用戶端安裝在 Microsoft Windows 系統上，以作為 Netfinity Director 安裝的一部分。由 Netfinity Director 管理的 OS/2、Netware 及 SCO UnixWare 系統，請使用含「UM Service」的 Netfinity Director CD-ROM 直接安裝用戶端。

支援的作業系統

下列的作業系統及版本有支援：

- OS/2 3.0 及 4.0 (具有 Service Pack 5 及 Warp Server for eBusiness)
- NetWare 4.1 或 NetWare 4.11 (具有 Service Pack 5 或更新版本)，NetWare 5.0 (具有 Service Pack 1 或更新版本)
- SCO UnixWare 7.1 (具有 SCO UnixWare Patch ptf7441a) 或 SCO UnixWare 7.1.1
- Microsoft Windows 95、Windows 98、Windows NT 4.0 (工作站或伺服器) 及 Windows 2000 專業版與伺服器

Netfinity Director 用戶端在 OS/2 上的手動式安裝作業

將「Netfinity Director 用戶端」軟體安裝在 OS/2 3.0、4.0 系統或 Warp Server for eBusiness 系統上：

1. 請將含「*UM Service*」的 *Netfinity Director* CD-ROM 插入系統的光碟機中。
2. 將目錄變更為 **x:\os2** 子目錄，*x*: 是指光碟機所在的磁碟機字母。
3. 請執行 **setup.cmd**，以啓動安裝公用程式。
4. 「Netfinity Director 用戶端」檔案的預設位置會顯示在欄位中的**要安裝的目錄**。除非您將檔案移動至另一個位置，否則請接受預設值。或者輸入用戶端檔案所在的磁碟機字母及檔案路徑位置。系統將會在所選取的目錄中自動建立 **\SwPInst** 子目錄，且軟體配送套件會被放在該處，以便安裝在系統上。
5. 用戶端檔案的預設目標位置是 **c:\TivoliWg**。如果您想要將檔案安裝至另外的位置，請使用另一個的位置來取代預設的磁碟機及檔案路徑。
6. 如果您想要從遠端位置來啓用區域系統的桌面，請選取**遠端遙控用戶端**選項。有關的詳細資訊，請參閱 Tivoli IT Director 的「Remote Control」一節。
7. 請選取**安裝**。將檔案複製至指定的目錄。您可以選取**取消**，以隨時取消安裝。

8. 然後您應該會看到**網路磁碟機配置**對話框。請在**系統名稱**欄位中輸入系統的名稱。Netfinity Director 管理者將會使用此名稱，在網路上識別此系統。
9. 按一下管理系統用來連接 Netfinity Director 管理伺服器的其中一個可用網路磁碟機。當您選取 **NetBIOS** 時，則會指定預設的網址。您可以變更這個位址，但請確定您指定的名稱的長度為 1 至 12 個字元，且此名稱在網路上是獨一無二的，否則將無法適當地啟動管理系統。請注意此位址是區分大小寫的。
10. 當系統啟動時，請選取**啓用磁碟機**來啟動網路磁碟機。如果系統有多個可用的網路磁碟機，此時，您便可再選取另一個驅動程式，並重複此對話框的步驟。
11. **網路逾時**值是在指定的系統沒有回應時，Netfinity Director 管理伺服器嘗試與該系統建立通信所需的秒數。您應該不需要變更預設設定。
12. **視窗存取需使用者授權**選項，可讓您指定遠端使用者是否可在沒有本端使用者的許可下，存取及控制本端系統。如果已啓用此選項，而 Netfinity Director 管理者企圖使用遠端遙控來存取本端系統時，則在本端系統上會開啓訊息視窗，以顯示有遠端使用者正在嘗試遠端遙控存取。您可允許或不允許此存取。有關使用此服務程式的詳細資訊，請參閱 Tivoli IT Director 的「Remote Control」一節。
13. 當您完成後，請按一下**確定**，以儲存設定。
14. 安裝公用程式會顯示在 **config.sys** 與 **startup.cmd** 檔案中所必須做的變更中。如果您想要安裝公用程式自動將配置項目併入這些檔案中，請選取**是**。若選取**否**，則會將變更儲存在 **config.new** 及 **startup.new** 檔案中。

註：為了讓 Netfinity Director 管理系統正確地運作，您必須將變更併入 **config.sys** 及 **startup.cmd** 檔案中。如果您選取**否**，就必須以手動方式來新增項目。
15. 現在安裝已完成，請按一下**確定**，以儲存設定。

Netfinity Director 用戶端在 OS/2 上的自動安裝

Netfinity Director 支援自動安裝，此意味著您在安裝程序中不需對各種提示提供回應。取而代之的是自動讀取回應檔，且安裝程序會正常進行。

OS/2 上的自動安裝的回應檔都被併入 OS/2 語言子目錄中。例如，英文語言回應檔範例 `DirServ.rsp` 是位於 `x:\win32\install\files\Nfd\Agent\OS2\en\` 子目錄下，其中 **x:** 是光碟機的磁碟機字母。

回應檔內備註的第一個直欄都是以分號開始。所有的項目都可被變更。回應檔包含了每個項目備註的詳細說明。

若要啟動「OS/2 用戶端」自動安裝，請執行下列步驟：

1. 複製與修改回應檔範例 (`DirAgent.rsp`)。
2. 將目錄變更至 `x:\win32\install\files\Nfd\Agent\OS2\` 子目錄，其中 **x:** 是光碟機的磁碟機字母。
3. 請執行 `setup.cmd`，以啟動安裝公用程式：
`install.exe /R:filename` (其中的 *filename* 是完整的回應檔)

在 Netware 上安裝 Netfinity Director 用戶端

附註：

1. 請勿將「Netfinity Director 用戶端」安裝在正在執行「Netfinity 管理程式」的 Netware 系統上。必須在 `Autoexec.ref` 中說明「Netfinity 管理程式」。
2. 只有在 NetWare 4.10、4.11 及 5.0 中，才有支援「Netfinity Director 用戶端」。
3. 「Netfinity Director 用戶端」的用戶端系統目前必須先登入到 Novell NetWare 伺服器中。

將「Netfinity Director 用戶端軟體安裝在 Novell NetWare 系統上：

1. 請將含「*UM Service*」的 *Netfinity Director* CD-ROM 插入系統的光碟機中。
2. 將目錄變更為 `x:\Netware` 子目錄，*x:* 是指光碟機所在的磁碟機字母。

3. 請執行 **setup.bat**。
4. 請選取適當的磁碟機，該磁碟機被對映到已設定目標的 Novell 伺服器的**系統磁區**。
5. 用戶端檔案的目標位置是 **tivoliwg** 目錄。
6. 將會複製必要的檔案，並將下列數行新增至 **Autoexec.ncf** 檔中：

```
*****Tivoliwg IT Director Agent*****  
Search add sys:tivoliwg  
load twgipc  
*****Tivoliwg IT Director Agent*****
```
7. 出現最終的視窗，並列出數個使用者在使用此應用程式前，所必須執行的手動工作：
 - 請鍵入下列：
Search add sys:tivoliwg
 - 載入 **twgipc** 以啟動用戶端
 - 載入 **twgipccf** 以配置 Netfinity Director 用戶端
8. 現在安裝已完成。下次 Novell 伺服器啟動時，用戶端就會自動執行。

在 SCO UnixWare 上安裝 Netfinity Director 用戶端

有關完整安裝的說明，請參閱含「*UM Service*」的 *Netfinity Director* CD-ROM 中，\doc 目錄下的 **SCOAGENT.TXT** 檔。

將 Netfinity Director 解除安裝

註：在您移除 Netfinity Director 之前，如果您已安裝了「UM 伺服器延伸程式」，則必須先將延伸程式工具解除安裝。有關「UM 伺服器延伸程式」的資訊，請參閱 *UM Server Extensions User's Guide*。

移除 Netfinity Director：

1. 請按一下 **開始**→**設定**→**控制台**→**新增/移除程式**。然後選取 **Netfinity Director**。

-
2. 系統將會顯示訊息以提醒您在繼續之前，必須先關閉 Netfinity Director。
 3. 系統會顯示訊息，以驗證您要刪除的配置資料及資料庫內容。解除安裝程式會自動執行，並在處理程序完成時提示您。
 4. **立即重新啓動電腦**或稍後再重新啓動。如果您選擇**立即重新啓動**，系統會立即關機並重新啓動。

索引

索引順序以中文字，英文字，及特殊符號之次序排列。

〔三劃〕

工作群組/企業整合 15

〔五劃〕

代理程式軟體

安裝在 Netware 上 22

安裝在 OS/2 上 20

安裝在支援的用戶端上 19

〔六劃〕

安裝 Netfinity Director

主控台 12

用戶端 13

伺服器 4

安裝工作群組/企業整合 15

安裝主控台檔案 12

安裝用戶端檔案 13

〔七劃〕

伺服器使用權密碼鎖 8

伺服器檔案

安裝 4

基本服務程式 5

〔八劃〕

使用權密碼鎖, 伺服器 8

〔十劃〕

配置網路驅動程式 11

〔十一劃〕

健全狀態監視 6

基本服務程式, Netfinity Director 5

將 Netfinity Director 解除安裝 16, 23

將 NFD 代理程式安裝至用戶端上 19

將代理程式軟體安裝在 Netware 上。 22

將代理程式軟體安裝在 OS/2 上。

手動式安裝作業 20

自動安裝 22

將「Netfinity Director 代理程式」安裝在支援的用戶端上 19

帳號資訊視窗 10

設定使用者 ID 7, 14

設定密碼 7, 14

〔十二劃〕

硬體基本條件, Netfinity Director 主控台 2

硬體基本條件, Netfinity Director 管理伺服器 2

硬體基本條件, 「UM Service 」用戶端 2

〔十四劃〕

網路驅動程式配置視窗 11

〔十六劃〕

選取資料庫 10

D

Director 資料庫配置視窗 10

DMI 對映程式 7

L

LANDesk 管理套件整合 6

N

Netfinity Director 主控台, 支援的系統 1

Netfinity Director 安裝

主控台檔案 12

用戶端檔案 13

伺服器檔案 4

Netfinity Director 基本服務程式 5

Netfinity Director 管理伺服器, 支援的系統 1

S

SNMP 存取及陷阱轉遞 6

T

Tivoli 管理代理程式 6

U

UM Service 用戶端, 支援的系統 2

W

Web 型存取 5

Web 型遠端遙控 6

讀者意見表

為使本書盡善盡美，本公司極需您寶貴的意見；懇請您使用過後，撥冗填寫下表，惠予指教。

請於下表適當空格內，填入記號（√）；我們會在下一版中，作適當修訂，謝謝您的合作！

評估項目	評估意見	備註
正確性	內容說明與實際程序是否符合	<input type="checkbox"/> 是 <input type="checkbox"/> 否
	參考書目是否正確	<input type="checkbox"/> 是 <input type="checkbox"/> 否
一致性	文句用語及風格，前後是否一致	<input type="checkbox"/> 是 <input type="checkbox"/> 否
	實際畫面訊息與本書所提之畫面訊息是否一致	<input type="checkbox"/> 是 <input type="checkbox"/> 否
完整性	是否遺漏您想知道的項目	<input type="checkbox"/> 是 <input type="checkbox"/> 否
	字句、章節是否有遺漏	<input type="checkbox"/> 是 <input type="checkbox"/> 否
術語使用	術語之使用是否恰當	<input type="checkbox"/> 是 <input type="checkbox"/> 否
	術語之使用，前後是否一致	<input type="checkbox"/> 是 <input type="checkbox"/> 否
可讀性	文句用語是否通順	<input type="checkbox"/> 是 <input type="checkbox"/> 否
	有否不知所云之處	<input type="checkbox"/> 是 <input type="checkbox"/> 否
內容說明	內容說明是否詳盡	<input type="checkbox"/> 是 <input type="checkbox"/> 否
	例題說明是否詳盡	<input type="checkbox"/> 是 <input type="checkbox"/> 否
排版方式	本書的形狀大小，版面安排是否方便使用	<input type="checkbox"/> 是 <input type="checkbox"/> 否
	字體大小，顏色編排，是否有助於閱讀	<input type="checkbox"/> 是 <input type="checkbox"/> 否
目錄索引	目錄內容之編排，是否便於查考	<input type="checkbox"/> 是 <input type="checkbox"/> 否
	索引語錄之排定，是否便於查考	<input type="checkbox"/> 是 <input type="checkbox"/> 否
	※評估意見為“否”者，請於備註欄說明。	

其他：（篇幅不夠時，請另紙說明。）

上述改正意見，一經採用，本公司有合法之使用及發佈權利，特此聲明。

折疊線

台北市敦化南路一段二號十二樓

臺灣國際商業機器股份有限公司
中文支援中心 啟

廣告回信
臺灣北區郵政管理局 登記
北台字第 0587 號

(免貼郵票)

寄件人 姓名：
地址：

寄

折疊線

讀者意見表



Part Number: CT7AJTC

CT7AJTC

