

Кратък справочник



Кратък справочник



Забележка

Преди да използвате тази информация и продукта, за който се отнася, задължително прочетете “Информация за безопасността” на страница vii “Приложение. Гаранции за продукта и бележки” на страница 23 на страница 23.

Съдържание

Информация за безопасност	v
Декларация за отговаряне на изискванията за лазерни устройства	vi
Забележка за литиевата батерия	viii
Информация за безопасността на модема	viii
Източници на информация	xi
Глава 1. Настройка на компютъра	1
Избиране на място за компютъра	1
Поддръжане на работното пространство	1
Удобство	1
Отблясъци и осветление	2
Въздушна циркулация	2
Електрически контакти и дължини на кабели	3
Свързване кабелите на компютъра	3
Включване на захранването	5
Довършване на инсталацията на софтуера	5
Компакт диск Software Selections	5
Други операционни системи	6
Изключване на компютъра	6
Отваряне и отпечатване на <i>Ръководство за потребителя</i>	6
Записване на информация за компютъра	7
Глава 2. Отстраняване на проблеми и възстановяване	9
Основи на отстраняването на проблеми	9
Кодове за грешки	10
Възстановяване на софтуера	12
Създаване и използване на Recovery Repair дискета	12
Изпълнение на частично или пълно възстановяване	13
Промяна на първичната стартова последователност	14
IBM Enhanced Diagnostics	14
Стартиране на IBM Enhanced Diagnostics от програмата Product Recovery или от компакт диск	15
Създаване на IBM Enhanced Diagnostic дискета	15
Стартиране на IBM Enhanced Diagnostics от дискета	16
Глава 3. Получаване на информация, поддръжка и сервиз	17
Получаване на информация	17
Използване на World Wide Web	17
Получаване на информация по факс	17
Получаване на помощ и сервиз	18
Използване на документацията и диагностичните програми	18
Обръщане към сервиз	18

Други услуги	20
Закупуване на допълнителни услуги	21

Приложение. Гаранции за продукта и бележки 23

Гаранционни условия	23
IBM Гаранционни условия за цял свят, с изключение на Канада, Пуерто Рико, Турция и САЩ (Част 1 - Общи условия)	23
Част 2 - Общи за страните по цял свят условия	28
Бележки	33
Обработка на данни от тип дата.	34
Търговски марки.	34
Бележки за електронно излъчване	34
Бележки за клас В	35
Декларация на Федералната комисия за комуникации (FCC)	35
Бележки за клас А	36
Декларация на Федералната комисия за комуникации (FCC)	36
Федерална комисия за комуникации (FCC) и изисквания на телефонните компани (отнася се за САЩ - бел. на прев.)	38
Бележка за охраняващия кабел	40

Информация за безопасност

ОПАСНО

Електрическият ток от захранващите, телефонните и комуникационни кабели е опасен.

За да избегнете риска от електрически удар:

- Не предприемайте каквито и да било действия по свързване на кабели, инсталиране и преконфигуриране на настоящия продукт по време на гръмотевични бури.
- Включвайте всички захранващи кабели към правилно свързани и заземени електрически контакти.
- Включвайте чрез правилно свързани контакти всяка апаратура, която ще свържете към този продукт.
- Когато е възможно, включвайте и изключвайте кабелите за данни само с една ръка.
- Никога не включвайте устройство, което показва признаци, че може да се запали, което е навлажнено или е с повредена конструкция.
- Изключете всички свързани захранващи кабели, телекомуникационни системи, мрежи и модеми, преди да отворите капака на устройството, освен ако в инструкцията за инсталационните и конфигурационните процедури не пише друго.
- При инсталиране, местене или отваряне на капака на този продукт или свързаните към него устройства, свързвайте и разкачайте кабелите, както е показано в следната таблица.

При свързване:	При изключване:
1. Изключете всичко.	1. Изключете всичко.
2. Първо, свържете всички кабели към устройствата.	2. Първо, изключете захранващите кабели от контактите.
3. Свържете кабелите за данни към съединителите.	3. Откачете кабелите за данни от съединителите.
4. Включете захранващите кабели в контактите.	4. Откачете всички кабели от устройствата.
5. Включете устройството.	

DANGER

Le courant électrique provenant de l'alimentation, du téléphone et des câbles de transmission peut présenter un danger.

Pour éviter tout risque de choc électrique :

- Ne manipulez aucun câble et n'effectuez aucune opération d'installation, d'entretien ou de reconfiguration de ce produit au cours d'un orage.
- Branchez tous les cordons d'alimentation sur un socle de prise de courant correctement câblé et mis à la terre.
- Branchez sur des socles de prise de courant correctement câblés tout équipement connecté à ce produit.
- Lorsque cela est possible, n'utilisez qu'une seule main pour connecter ou déconnecter les câbles d'interface.;
- Ne mettez jamais un équipement sous tension en cas d'incendie ou d'inondation, ou en présence de dommages matériels.
- Avant de retirer les carters de l'unité, mettez celle-ci hors tension et déconnectez ses cordons d'alimentation, ainsi que les câbles qui la relie aux réseaux, aux systèmes de télécommunication et aux modems (sauf instruction contraire mentionnée dans les procédures d'installation et de configuration).
- Lorsque vous installez, que vous déplacez, ou que vous manipulez le présent produit ou des périphériques qui lui sont raccordés, reportez-vous aux instructions ci-dessous pour connecter et déconnecter les différents cordons.

Connexion:	Déconnexion:
1. Mettez les unités hors tension.	1. Mettez les unités hors tension.
2. Commencez par brancher tous les cordons sur les unités.	2. Débranchez les cordons d'alimentation des prises.
3. Branchez les câbles d'interface sur des connecteurs.	3. Débranchez les câbles d'interface des connecteurs.
4. Branchez les cordons d'alimentation sur des prises.	4. Débranchez tous les câbles des unités.
5. Mettez les unités sous tension.	

Декларация за отговаряне на изискванията за лазерни устройства

Някои модели от персоналните компютри на IBM фабрично са снабдени със CD-ROM и DVD-ROM устройства. CD-ROM и DVD-ROM устройствата се предлагат и поотделно. CD-ROM и DVD-ROM устройствата са лазерни продукти. Тези устройства имат издаден сертификат, който потвърждава, че те отговарят на изискванията на Министерството на здравеопазването и човешките ресурси на САЩ, Кодекс 21 на федералните регламенти (DHHS 21 CFR), Глава J за лазерни продукти от Клас 1. В другите страни се издават сертификати за устройствата, които трябва да отговарят на изискванията на Международната електротехническа комисия - International Electrotechnical Commission (IEC) 825 и CENELEC EN 60 825 за лазерни продукти от Клас 1.

Ако е инсталирано CD-ROM или DVD-ROM устройство, имайте предвид следното:

ВНИМАНИЕ:

Използването на органи за управление, органи за настройка или изпълняването на действия, които не са в съответствие с посочените тук правила, може да доведе до опасно излагане на радиация.

Свалянето на капака на CD-ROM или DVD-ROM устройството може да доведе до нежелано излагане на лазерна радиация. В CD-ROM и DVD-ROM устройствата няма части, които се обслужват. **Не сваляйте капаците на устройствата.**

Някои CD-ROM и DVD-ROM устройства имат вграден лазерен диод клас 3A или 3B. Имайте предвид следното:

ОПАСНО

Има лазерно излъчване, когато устройството е отворено. Не гледайте директно към лъча, не го наблюдавайте с оптични уреди, избягвайте да се подлагате пряко на лъча.

DANGER:

Certains modèles d'ordinateurs personnels sont équipés d'origine d'une unité de CD-ROM ou de DVD-ROM. Mais ces unités sont également vendues séparément en tant qu'options. L'unité de CD-ROM/DVD-ROM est un appareil à laser. Aux États-Unis, l'unité de CD-ROM/DVD-ROM est certifiée conforme aux normes indiquées dans le sous-chapitre J du DHHS 21 CFR relatif aux produits à laser de classe 1. Dans les autres pays, elle est certifiée être un produit à laser de classe 1 conforme aux normes CEI 825 et CENELEC EN 60 825.

Lorsqu'une unité de CD-ROM/DVD-ROM est installée, tenez compte des remarques suivantes:

ATTENTION: Pour éviter tout risque d'exposition au rayon laser, respectez les consignes de réglage et d'utilisation des commandes, ainsi que les procédures décrites.

L'ouverture de l'unité de CD-ROM/DVD-ROM peut entraîner un risque d'exposition au rayon laser. Pour toute intervention, faites appel à du personnel qualifié.

Certaines unités de CD-ROM/DVD-ROM peuvent contenir une diode à laser de classe 3A ou 3B. Tenez compte de la consigne qui suit:

DANGER

Rayonnement laser lorsque le carter est ouvert. Évitez toute exposition directe des yeux au rayon laser. Évitez de regarder fixement le faisceau ou de l'observer à l'aide d'instruments optiques.

Забележка за литиевата батерия

ВНИМАНИЕ:

Съществува опасност от експлозия, ако батерията не се подменя правилно.

При подмяна на батерията използвайте само батерия с номер 33F8354 за доставка от IBM или еквивалентен тип батерия, която се препоръчва от производителя. Батерията съдържа литий и може да експлодира, ако не се използва правилно или не се изхвърли съгласно правилата.

Батерията не трябва:

- Да се хвърля или потапя във вода
- Да се нагрява до температура по-висока от 100°C (212°F)
- Да се поправя или разглобява

Изхвърляйте батерията съгласно действащите във вашата страна изисквания.

ATTENTION

Danger d'explosion en cas de remplacement incorrect de la batterie.

Remplacer uniquement par une batterie IBM de type ou d'un type équivalent recommandé par le fabricant. La batterie contient du lithium et peut exploser en cas de mauvaise utilisation, de mauvaise manipulation ou de mise au rebut inappropriée.

Ne pas :

- Lancer ou plonger dans l'eau
- Chauffer à plus de 100°C (212°F)
- Réparer ou désassembler

Mettre au rebut les batteries usagées conformément aux règlements locaux.

Информация за безопасността на модема

За да намалите риска от пожар, токов удар или нараняване при използването на телефонно оборудване, винаги спазвайте основните мерки за сигурност:

- Никога не свързвайте телефон по време на гръмотевична буря.

- Никога не инсталирайте телефонни розетки на мокри места, освен ако те не са специално пригодени за използване в условия на повишена влажност.
- Никога не докосвайте неизолирани телефонни проводници, освен ако телефонната линия не е изключена от мрежата.
- Бъдете предпазливи при инсталиране или промяна на телефонни линии.
- Избягвайте използването на телефон (освен безжичен), по време на гръмотевична буря. Съществува потенциална опасност от дистанционен токов удар по време на гръмотевична буря.
- Не използвайте телефон, когато искате да уведомите властите за изтичане на газ, особено когато сте непосредствено до мястото на изтичане.

Consignes de sécurité relatives au modem

Lors de l'utilisation de votre matériel téléphonique, il est important de respecter les consignes ci-après afin de réduire les risques d'incendie, d'électrocution et d'autres blessures :

- N'installez jamais de cordons téléphoniques durant un orage.
- Les prises téléphoniques ne doivent pas être installées dans des endroits humides, excepté si le modèle a été conçu à cet effet.
- Ne touchez jamais un cordon téléphonique ou un terminal non isolé avant que la ligne ait été déconnectée du réseau téléphonique.
- Soyez toujours prudent lorsque vous procédez à l'installation ou à la modification de lignes téléphoniques.
- Si vous devez téléphoner pendant un orage, pour éviter tout risque de choc électrique, utilisez toujours un téléphone sans fil.
- En cas de fuite de gaz, n'utilisez jamais un téléphone situé à proximité de la fuite.

Източници на информация

Тази публикация има за цел да ви осигури всичката нужна информация за инсталирането на вашия IBM® компютър и стартирането на операционната система. Също така в нея са включени основните методи за отстраняване на проблеми, процедурите за възстановяване на софтуера и информация къде да се обадите за помощ и сервиз.

Още информация за компютъра, свързана със следните теми, можете да получите чрез Access IBM на работната площ :

- Използване на компютъра
- Инсталиране на софтуер от компакт диска *Software Selections*
- Инсталиране на хардуерни компоненти
- Свързване на комуникационни кабели
- Отстраняване на обичайни проблеми
- Регистриране на компютъра

За тези, които имат достъп до Интернет, най-актуалните ръководства за компютъра са достъпни чрез World Wide Web. За да стигнете до тази информация, насочете брауъра си към:

<http://www.ibm.com/pc/support>

Наберете типа и модела на машината в полето **Quick Path** и натиснете **Go**.

За сервизна информация, *Ръководството за хардуерна поддръжка* е достъпно на <http://www.ibm.com/pc/support> в World Wide Web.

Глава 1. Настройка на компютъра

Преди да започнете

Задължително прочетете “Информация за безопасност” на страница v и “Бележки” на страница 33.

Избиране на място за компютъра

Трябва да имате достатъчен брой правилно заземени електрически контакти за всички устройства. Изберете такова място за компютъра, където той не може да се намокри. Оставете около 50 mm (2 инча) пространство около компютъра за правилна въздушна циркулация.

Подредяне на работното пространство

Подредете оборудването и работното пространство така, че да ви е удобно. Източниците на светлина, въздушната циркулация и мястото на електрическите контакти може да повлияят върху начина, по който да подредите работното си пространство.

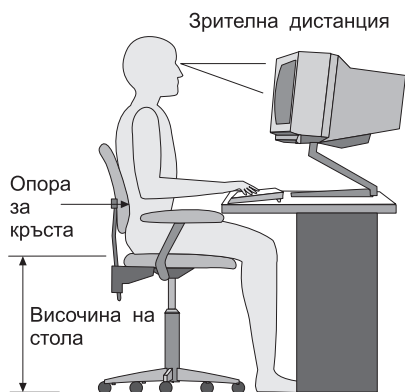
Удобство

Следните указания ще ви помогнат да решите каква работна позиция е най-удобна за вас.

Изберете хубав стол, за да намалите умората от седенето в едно и също положение за дълго време. Наклонът на облегалката и височината на стола трябва да се настройват отделно и да осигуряват стабилно положение. Седалката трябва да е заоблена отпред, за да не се натоварват бедрата. Настройте седалката така, че бедрата да са успоредни на пода, а стъпалата да са стъпили върху пода или върху поставка за крака.

Когато използвате клавиатурата, ръцете ви трябва да са успоредни на пода, а китките - в неутрално, удобно положение. Опитайте се да натискате леко клавиатурата, а ръцете и пръстите ви да са отпуснати. С помощта на подпорките

под клавиатурата може да промените нейния наклон така, както ви е удобно.



Настройте монитора така, че горната част на екрана да е на нивото или малко под нивото на очите. Поставете монитора на удобно за вас разстояние, обикновено 51 до 61 cm (20 до 24 инча), като го поставите така, че да не се налага да завъртате тялото си, за да го гледате.

Отблясъци и осветление

Поставете монитора така, че да намалите отблясъците и отраженията от лампи, прозорци и други източници на светлина. Когато е възможно, поставете монитора под подходящ ъгъл спрямо източниците на светлина. Ако е необходимо, намалете горното осветление, като изключите лампите или използвате лампи с ниска мощност. Ако поставите монитора близо до прозорец, използвайте пердета или щори, за да блокирате слънчевата светлина. Може да се наложи да промените настройките за яркост и контраст на монитора, когато осветлението се променя в рамките на деня.

Когато не е възможно да се избегнат отраженията или да настроите осветлението, поставете антиотражателен филтър пред екрана. Тези филтри може да окажат влияние върху яснотата на изображението; опитайте с тях едва след като сте изчерпали всички останали варианти за намаляването на отблясъците.

Полепналият прах добавя проблеми, свързани с отблясъците. Почиствайте периодично екрана на монитора, като използвате мек парцал, навлажнен с неабразивна течност за почистване на стъкла.

Въздушна циркулация

Компютърът и мониторът произвеждат топлина. Вентилаторът на компютъра вкарва свеж и изхвърля горещ въздух. Мониторът позволява на горещия въздух да излиза чрез вентилационни отвори. Покриването на тези отвори може да доведе до прегряване, което може да има за резултат неправилно функциониране или повреда. Поставете компютъра и монитора така, че нищо да не покрива

вентиляционните отвори; обикновено са достатъчни 50 mm (2 инча) въздушно пространство. Освен това излизаният въздух не трябва да е насочен към някой друг компютър.

Електрически контакти и дължини на кабели

Окончателното местоположение на вашия компютър може да се определи от мястото на електрическите контакти и дължината на захранващите кабели.

Когато подреждате вашето работно пространство:

- Избягвайте използването на удължители и разклонители. Когато е възможно, свържете захранващия кабел на компютъра директно към електрически контакт.
- Разположете захранващите и другите кабели така, че да не се намират на места, където минаващите може случайно да ги ритнат.

Повече информация за захранващи кабели може да намерите в “Бележка за захранващия кабел” на страница 40.

Свързване кабелите на компютъра

Използвайте следната информация, когато настройвате компютъра си. Потърсете малките символи на различните съединители на гърба на компютъра си.

Ако кабелите за компютъра и панелът със съединителите имат цветово кодирани съединители, спазвайте съответствието между цвета на края на кабела и цвета на конектора. Например, свържете син накрайник към син съединител, а червен накрайник към червен съединител.

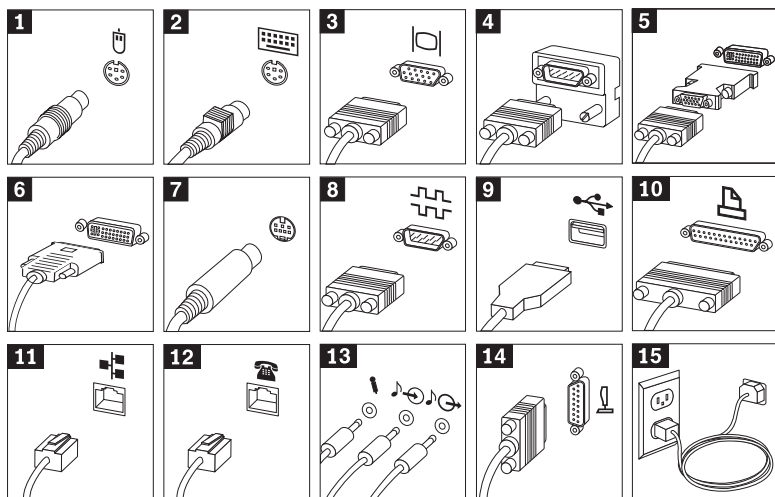
Забележки:

1. Не на всички компютри са показани всички съединители.
2. Ориентацията на съединителите може да бъде различна от показаното.
3. На някои компютри има два съединителя за монитор. Може да има един на гърба на дънната платка и един на AGP видео картата, ако има такава. Ако случаят е такъв, използвайте съединителя за AGP картата вместо този на дънната платка (разпознава се по видео иконата), за да свържете монитора си.
4. Възможно е компютърът да ви бъде доставен със прикачен към AGP видео картата конвертор. Този конвертор позволява свързването на SVGA монитор към AGP адаптер със съединител за цифров видео интерфейс (DVI).
Ако компютърът ви бъде доставен с DVI монитор, отстранете конвертора от AGP видео картата и свържете монитора директно към нея.
5. На съединителя на AGP видео картата може да няма икона, която да го идентифицира.

6. За да свържете високоговорителите, включете кабела от единия високоговорител в гнездото **Speaker Output** на другия. После свържете кабела от съединителя на високоговорителите **Line In** към **Line Out** на гърба на компютъра.
7. При моделите с домашна PNA мрежова карта/модем трябва първо да свържете всеки компютър в домашната PNA мрежа директно в телефонната розетка на стената. Ако имате повече компютри, отколкото телефонни розетки в стаята, използвайте разклонител за розетката.

Изпълнете следните стъпки, за да настроите компютъра:

1. Проверете къде се намира превключвателят за напрежението. Ако е необходимо, използвайте тънък предмет, за да превключите на нужните настройки за напрежение.
 - Ако входното напрежение е в диапазона 90–137 V, поставете превключвателя на 115 V.
 - Ако входното напрежение е в диапазона 180–265 V, поставете превключвателя на 230 V.
2. Свържете кабелите към съответстващите им съединители в следната последователност:



- | | |
|--|--|
| 1 Мишка | 9 USB устройство |
| 2 Клавиатура | 10 Паралелно устройство (обикновено принтер) |
| 3 SVGA монитор | 11 Локална мрежа (LAN) |
| 4 SVGA монитор с конвертор (на AGP видео картата) | 12 Модем |
| 5 SVGA монитор с конвертор (на AGP видео картата) | 13 Съединители за микрофон, входна линия, изходна линия |

6 DVI монитор (на AGP видео карта)

7 S-video устройство

8 Серийно устройство/модем

14 MIDI устройство

15 Захранващ кабел (компютър, монитор)

Важно

За да може компютърът ви да работи в рамките на FCC ограниченията, използвайте Ethernet кабел категория 5.

Включване на захранването

Включете първо монитора и всички останали външни устройства, а след това компютъра. След изпълнението на автотеста, екранът с логото на IBM се затваря. Ако на компютъра ви има предварително инсталиран софтуер, стартира се програмата за инсталация на софтуера.

Ако по време на стартирането възникнат някакви проблеми, обърнете се към “Глава 2. Отстраняване на проблеми и възстановяване” на страница 9 и “Глава 3. Получаване на информация, поддръжка и сервиз” на страница 17.

Довършване на инсталацията на софтуера

Когато стартирате компютъра за първи път, следвайте инструкциите на екрана, за да завършите инсталацията на софтуера. Ако не довършите инсталацията на софтуера при първото включване на компютъра, може да се възникнат неочаквани резултати. Щом инсталацията завърши, щракнете иконата Access IBM на работната площ за допълнителна информация за компютъра ви.

Компакт диск Software Selections

Компакт дискът *Software Selections* съдържа приложни програми и поддържащ софтуер, които да използвате с компютъра си. Поставете компакт диска *Software Selections* в CD устройството и следвайте инструкциите на екрана.

Можете да използвате компакт диска, за да:

- Инсталирате софтуерни продукти или документация директно от компакт диска на моделите, оборудвани с CD устройство.
- Създадете копие на компакт диска *Software Selections* на твърдия си диск или на мрежов (LAN) диск и да инсталирате софтуерните продукти от това копие.

Компакт дискът *Software Selections* има лесен за използване, графичен интерфейс и автоматизирана инсталационна процедура за повечето програми. Също така има и система за помощ, която описва компонентите на компакт диска.

За допълнителна информация относно инсталирането на софтуер от компакт диска *Software Selections*, използвайте Access IBM на работната си площ.

Други операционни системи

Ако инсталирате собствена операционна система, следвайте инструкциите, които се доставят с нейните компакт дискове или дискети. След като инсталирате операционната система, не забравяйте да инсталирате всички драйвери за устройства. Инструкции за инсталацията им се предоставят с или на компактдискете или дискетите, или във файловете README. Ако предпочитате да използвате Microsoft® Windows NT® вместо Windows 2000®, лесно можете да извършите промяната чрез програмата Product Recovery. Използвайте Access IBM на работната си площ за тази процедура.

Изключване на компютъра

Когато сте готови да изключите компютъра си, винаги следвайте процедурата по изключването. Така се предпазвате от загубата на незаписани данни или повреди на софтуерните програми. За да затворите Windows:

1. Натиснете **Start** на работната площ на Windows.
2. Натиснете **Shut Down**.
3. Изберете **Shut down**.
4. Щракнете **ОК**.

Отваряне и отпечатване на *Ръководство за потребителя*

Ръководството за потребителя за вашия компютър съдържа информация относно инсталирането на допълнителен хардуер. До този Portable Document Format (.PDF) файл можете да стигнете чрез Access IBM на работната площ. Той може да бъде прегледан чрез Adobe Acrobat Reader и отпечатан за ползване при инсталирането на допълнителен хардуер.

Записване на информация за компютъра

Записването на информация за компютъра може да ви бъде полезно, ако се наложи сервизно обслужване на компютъра.

Типът машина (M/T), номерът на модел и серийният номер (S/N) са на етикети на компютъра. Използвайте следната таблица, за да запишете тази информация:

Име на продукта	_____
Тип и модел на машината	_____
Сериен номер (S/N)	_____
Дата на покупка	_____
Регистрационен номер	_____

Регистрационният номер се изисква за сервиз и поддръжка. Можете да регистрирате компютъра си по телефона, когато се обадите за сервиз или поддръжка. Използвайте Access IBM на работната си площ за допълнителна информация относно регистрирането на компютъра си.

Глава 2. Отстраняване на проблеми и възстановяване

Ако имате проблеми с компютъра си, тази глава описва някои основни похвати при отстраняването им и средствата за възстановяване на софтуера. Използвайте Access IBM на работната си площ за отстраняване на по-сложни проблеми.

Основи на отстраняването на проблеми

Симптом	Действие
Компютърът не започва да работи при натискане на бутона на захранването.	<p>Проверете дали:</p> <ul style="list-style-type: none">• Захранващият кабел на компютъра е включен в компютъра и в работещ електрически контакт.• Ако компютърът ви има вторичен ключ за захранването на гърба си, проверете дали е включен. Проверете индикатора на захранването на предния панел на компютъра, за да проверите дали е включен. <p>Ако не можете да разрешите проблема, обърнете се към сервиз.</p>
Екранът на монитора е празен.	<p>Проверете дали:</p> <ul style="list-style-type: none">• Захранващият кабел на компютъра е включен в компютъра и в работещ електрически контакт.• Захранващият кабел на монитора е включен в монитора и в работещ електрически контакт.• Мониторът е включен и яркостта и контрастът са правилно настроени.• Кабелът за данни на монитора е включен към монитора и към съединителя за монитор на компютъра. <p>Забележка: Ако компютърът ви има два съединителя за монитор, проверете дали мониторът ви е включен в този на AGP слота вместо в този в задната част на дънната платка. Вижте “Свързване кабелите на компютъра” на страница 3.</p> <p>Ако не можете да разрешите проблема, обърнете се към сервиз.</p>

Симптом	Действие
Клавиатурата (никакви клавиши) не работи.	<p>Проверете дали:</p> <ul style="list-style-type: none"> • Компютърът и мониторът са включени и яркостта и контрастът са правилно настроени. • Клавиатурата е правилно включена в съединителя за клавиатура на компютъра. • Няма потънали клавиши. <p>Ако не можете да разрешите проблема, обърнете се към сервиз.</p>
Мишката не работи.	<p>Проверете дали:</p> <ul style="list-style-type: none"> • Компютърът и мониторът са включени и яркостта и контрастът са правилно настроени. • Мишката е правилно включена в съединителя за мишка на компютъра. <p>Ако не можете да разрешите проблема, обърнете се към сервиз.</p>
Операционната система не се стартира.	<p>Проверете дали:</p> <ul style="list-style-type: none"> • Няма дискета във флопито. • Стартовата последователност включва устройството, от което се стартира операционната система. В повечето случаи, операционната система е на твърдия диск. Повече информация за задаването на стартова последователност може да намерите в “Промяна на първичната стартова последователност” на страница 14. <p>Ако не можете да разрешите проблема, обърнете се към сервиз.</p>
Преди да се стартира операционната система, се извежда код на грешка.	Вижте “Кодове за грешки”
Компютърът бипка много пъти, преди да се стартира операционната система.	<p>Проверете дали няма потънали клавиши.</p> <p>Ако не можете да разрешите проблема, обърнете се към сервиз.</p>

Кодове за грешки

Следната таблица включва някои от кодовете на грешки, които може да се изведат при включване на компютъра.

- Запишете всички кодове на грешки, които се извеждат. Ако се обадите в сервиз, ще бъдете помолени за тези кодове.

- Ако получавате множество кодове на грешки, записвайте ги в реда на тяхното появяване.
- Ако кодът отсъства от таблицата, проблемът е по-сложен.
 - Ако операционната система се стартира при включване на компютъра, използвайте Access IBM, за да стартирате IBM Enhanced Diagnostics и да видите достъпните процедури по отстраняване на проблеми.
 - Ако операционната система не се стартира, обърнете се към сервиз.

Код	Описание	Действие
161	Батерията е дефектна.	Подменете батерията. Вижте процедурата по подмяна на батерията в електронната публикация <i>Ръководство за потребителя</i> , достъпно чрез Access IBM.
162	Има промяна в конфигурацията на устройствата.	Проверете дали: <ul style="list-style-type: none"> • Всички външни устройства са включени. • Всички устройства са правилно инсталирани и надеждно свързани. Ако не можете да разрешите проблема, обърнете се към сервиз.
176	Капакът на системата е свален.	Наберете паролата на администратор. Ако не можете да разрешите проблема, обърнете се към сервиз.
177	Извършено е хардуерно изменение, например отстраняване на компонент. Това съобщение за грешка е част от AssetCare и Asset ID компонентите на компютъра.	Наберете паролата на администратор. Ако не можете да разрешите проблема, обърнете се към сервиз.
183	Изисква се парола на администратор.	Наберете паролата на администратор.
190	Детекторът за достъп до шасито е освободен. Това е информационно съобщение.	Не се изисква действие.
301 или 303	Грешка в клавиатурата.	Проверете дали: <ul style="list-style-type: none"> • Клавиатурата е правилно свързана. • Няма потънали клавиши. Ако не можете да разрешите проблема, обърнете се към сервиз.

Код	Описание	Действие
860x (x=всяко число)	Грешка в посочващото устройство или мишка.	Проверете дали посочващото устройство или мишка е правилно свързано. Ако не можете да разрешите проблема, обърнете се към сервиз.

Възстановяване на софтуера

Използвайте този раздел, ако се налага да възстановявате операционната система.

Внимание:

Вашият компютър може да включва програмата Product Recovery на отделен, скрит дял на твърдия диск. Не изтривайте или не променяйте този дял. Ако този дял бъде променен или повреден, вижте “Глава 3. Получаване на информация, поддръжка и сервиз” на страница 17 или идете на <http://www.ibm.com/pc/support> в World Wide Web за информация, как да поръчате компакт диска *Product Recovery* за вашата операционна система.

Създаване и използване на Recovery Repair дискета

Програмата Product Recovery е на различен дисков дял от операционната система и се използва независимо от нея. За да получите достъп до програмата Product Recovery, трябва да натиснете F11 при стартиране, докато се вижда напомнянето “Press F11”.

Ако файлът, който контролира напомнянето за клавиша F11 бъде повреден или случайно изтрит, напомнянето няма да се извежда и вие няма да имате достъп до програмата Product Recovery. Единственият метод за възстановяване при такъв проблем е чрез *Recovery Repair* дискетата. Добре е да създадете *Recovery Repair* дискета колкото се може по-рано и да я съхранявате на сигурно място като предпазна мярка.

За да създадете *Recovery Repair* дискета:

1. Стартирайте компютъра си и операционната система.
2. Използвайте Windows Explorer, за да изведете дървото с директории на твърдия диск.
3. Отворете папката C:\IBMTOOLS.
4. Щракнете два пъти на RRDISK.BAT и следвайте инструкциите на екрана.

За да използвате *Recovery Repair* дискетата:

1. Изключете (shut down) операционната система и прекъснете захранването (turn off) на компютъра.
2. Поставете *Recovery Repair* дискетата във флопито.
3. Включете компютъра и следвайте инструкциите на екрана.

Изпълнение на частично или пълно възстановяване

Внимание:

Програмата Product Recovery на скрития дял на твърдия диск ще презапише всички файлове само на диск C:\. *Пълното възстановяване* ще възстанови операционната система, драйверите на устройства и приложенията. *Частичното възстановяване* ще възстанови операционната система и драйверите за устройства, без да възстанови приложенията.

За да осъществите възстановяване на операционната система, направете следното:

1. Ако имате компакт диска *Product Recovery*, отворете CD-ROM или DVD-ROM устройството, поставете диска *Product Recovery CD 1*, и затворете устройството. Ако нямате компакт диска *Product Recovery*, преминете към стъпка 2.
2. Ако можете, затворете нормално операционната си система.
3. Изключете захранването на компютъра. Ако компютърът ви не се изключи, след като задържите натиснат бутона за захранването в продължение поне на четири секунди, извадете захранващия кабел от куплунга и изчакайте няколко секунди, преди да го свържете отново.
4. Включете компютъра. Ако не използвате компакт диска *Product Recovery*, бързо натиснете F11, когато се изведе напомнянето на програмата *Product Recovery* (напомнянето се появява само за няколко секунди). Изчакайте да се появи менюто за възстановяване на продукти.
5. Може да имате избор коя операционна система да възстановите. Изберете операционната система, която искате.
6. Изберете исканите от вас опции за възстановяване и следвайте инструкциите върху екрана.
7. След приключване на възстановяването излезте от програмата. Ако е необходимо, извадете компактдиска от CD-ROM или DVD-ROM устройството.
8. Включете или рестартирайте компютъра.

Бележка: Ако възстановявате Windows NT Workstation, твърдият диск трябва да бъде разделен на дялове, преди да може да се използва цялото дисково пространство. За информация как да разделите остатъка от твърдия диск, използвайте Access IBM на работната си площ.

Промяна на първичната стартова последователност

Ако сте поставили компакт диск в CD-ROM или DVD-ROM устройството и компютърът ви не прочете компактдиска при стартирането, променете първичното устройство за стартиране, като използвате програмата Configuration/Setup Utility (Помощна програма за конфигуриране/настройка). За да промените стартовата последователност:

1. Изключете захранването на компютъра.
2. Включете компютъра.
3. Когато се появи промптът на програмата Configuration/Setup Utility, бързо натиснете F1. Напомнянето се извежда само за няколко секунди.
4. От менюто Configuration/Setup Utility изберете **Start Options**.
5. От менюто Start Options изберете **Startup Sequence**.
6. Под Primary Startup Sequence изберете **First Startup Device**.
7. Обърнете внимание на текущото устройство, което се използва като първо стартово устройство, и го запишете за бъдещи справки. Не забравяйте да възстановите настройките, след като приключите.
8. Променете устройството, което се стартира първо, на CD-ROM или DVD-ROM устройство.
9. Натискайте Esc, докато се върнете в менюто на програмата Configuration/Setup Utility.
10. Изберете **Save Settings** и натиснете Enter, преди да излезете от програмата.
11. Изключете захранването на компютъра.

IBM Enhanced Diagnostics

Програмата IBM Enhanced Diagnostics работи независимо от операционната система. Можете да използвате тази програма, за да тествате хардуерните компоненти на компютъра си. Тази програма се използва, когато другите методи не са възможни или не са изолирали успешно предполагаем хардуерен проблем.

Можете да стартирате програмата IBM Enhanced Diagnostics чрез програмата Product Recovery, която идва предварително инсталирана на вашия компютър. Като алтернатива, можете да създадете IBM Enhanced Diagnostics дискета чрез програмата Product Recovery и да стартирате диагностиките от дискетата.

Можете да изтеглите последната версия на програмата Enhanced Diagnostic от <http://www.ibm.com/pc/support> в World Wide Web. Наберете типа и модела на машината в полето **Quick Path**, за да намерите специфичните за вашия компютър файлове, които да изтеглите.

Стартиране на IBM Enhanced Diagnostics от програмата Product Recovery или от компакт диск

Следвайте стъпките, за да стартирате диагностиките от програмата Product Recovery:

1. Ако имате компакт диска *Product Recovery*, отворете CD-ROM или DVD-ROM устройството, поставете *Product Recovery CD 1*, изатворете устройството. Ако нямате компакт диска *Product Recovery*, преминете към стъпка 2.
2. Изключете (shut down) операционната система и прекъснете захранването (turn off) на компютъра.
3. Включете компютъра. Ако не използвате компакт диска Product Recovery, бързо натиснете F11, когато се изведе напомнянето на програмата Product Recovery (напомнянето се появява само за няколко секунди). Изчакайте да се появи менюто за възстановяване на продукти.
4. Според операционната ви система, може да ви бъде напомнено да изберете настройка на системата. Ако не се изведе такова напомняне, преминете към следващата стъпка.
5. Когато се появи главното меню, изберете **System Utilities**.
6. От менюто System Utilities изберете **Run Diagnostics**. Програмата IBM Enhanced Diagnostics се стартира. Когато свършите с диагностиката, ще бъдете върнати в главното меню на програмата Product Recovery.
7. Отстранете компакт диска от CD-ROM или DVD-ROM устройството.

Създаване на IBM Enhanced Diagnostic дискета

За да създадете *IBM Enhanced Diagnostics* дискета от програмата Product Recovery или компакт диска:

1. Ако имате компакт диска *Product Recovery*, отворете CD-ROM или DVD-ROM устройството, поставете *Product Recovery CD 1*, изатворете устройството. Ако нямате компакт диска *Product Recovery*, преминете към стъпка 2.
2. Изключете (shut down) операционната система и прекъснете захранването (turn off) на компютъра.
3. Включете компютъра. Ако не използвате компакт диска Product Recovery, бързо натиснете F11, когато се изведе напомнянето на програмата Product Recovery (напомнянето се появява само за няколко секунди). Изчакайте да се появи менюто за възстановяване на продукти.
4. Според операционната ви система, може да ви бъде напомнено да изберете настройка на системата. Ако не се изведе такова напомняне, преминете към следващата стъпка.
5. От главното меню изберете **System Utilities**.
6. Изберете **Create a diagnostic diskette** и следвайте инструкциите на екрана.
7. Когато ви бъде напомнено, поставете празна, форматирана дискета във флопито и следвайте указанията на екрана.

Можете да изтеглите последната версия на диагностичната програма от <http://www.ibm.com/pc/support> в World Wide Web. Наберете типа и модела на машината в полето **Quick Path**, за да намерите специфичните за вашия компютър файлове, които да изтеглите.

Стартиране на IBM Enhanced Diagnostics от дискета

За да стартирате програмата Enhanced Diagnostics от дискета:

1. Изключете (shut down) операционната система и прекъснете захранването (turn off) на компютъра.
2. Поставете *IBM Enhanced Diagnostics* дискетата във флопито.
3. Включете компютъра.
4. Следвайте инструкциите, които се появяват на екрана. За помощ, натиснете F1.
5. Когато програмата свърши, отстранете дискетата от флопито.
6. Изключете или рестартирайте компютъра си.

Глава 3. Получаване на информация, поддръжка и сервис

Ако ви е необходима помощ или определена услуга, техническо съдействие или просто се нуждаете от допълнителна информация, може да намерите широка гама от източници, които са предоставени на ваше разположение от IBM. Този раздел съдържа указания накъде да се насочите за допълнителна информация относно IBM и продуктите на IBM, какво да направите, ако изпитвате затруднения с компютъра си и на кого да се обадите, ако се нуждаете от сервис.

Получаване на информация

Информация за вашия компютър IBM и предварително инсталирания софтуер, ако има такъв, можете да намерите в документацията, която се доставя с компютъра. Документацията включва книги, електронни публикации, README и помощни файлове. Освен това, има достъпна информация относно продуктите на IBM в World Wide Web и чрез системата IBM Automated Fax System.

Използване на World Wide Web

Сайтът на IBM в World Wide Web съдържа постоянно обновяваща се информация за персоналните компютри на IBM и за поддръжката им. Адресът на заглавната страница на IBM Personal Computing е <http://www.ibm.com/pc>

Можете да откриете информация за поддръжка на продуктите на IBM, включително за поддръжани опции, на <http://www.ibm.com/pc/support>

Ако изберете Profile от страницата за поддръжка, може да създадете персонализирана страница, съдържаща специфичните особености на вашия хардуер, като въведете полета за: най-често задаваните въпроси, информация за отделните части, технически съвети и файлове за изтегляне. Може да зададете специална опция и по този начин да получавате e-mail съобщения всеки път, когато бъде въведена нова информация за регистрирания продукт.

Също така можете да поръчате публикации чрез IBM Publications Ordering System на <http://www.elink.ibm.com/public/applications/publications/cgi-bin/pbi.cgi>

Получаване на информация по факс

Ако разполагате с телефон, който избира тонално, и факс апарат (в САЩ и Канада), може да получавате по факс много маркетингова и техническа информация, включително за теми като хардуер, операционни системи и локални мрежи (LAN).

IBM Automated Fax System (BBS) е достъпна 24 часа в денонощието, 7 дни в седмицата. Следвайте записаните инструкции и ще получите на вашия факс апарат необходимата информация. В САЩ и Канада, за да се свържете с IBM Automated Fax System, наберете 1-800-426-3395.

Получаване на помощ и сервиз

Ако имате проблем с компютъра си, ще откриете обширно множество достъпни източници.

Използване на документацията и диагностичните програми

Много от компютърните проблеми могат да бъдат разрешени без външна намеса. Ако имате проблем с компютъра си, трябва да започнете с информацията за отстраняване на проблеми от документацията на компютъра. Ако смятате, че проблемът е свързан с вашия софтуер, отнесете се към документацията (включително и README файловете), които се доставят с операционната система и приложния софтуер.

Повечето от компютрите и сървърите на IBM се доставят с набор диагностични програми, които можете да използвате за идентифициране на хардуерни проблеми. Вижте информацията за отстраняване на проблеми в документацията на компютъра си за инструкции за използването на диагностичните програми.

Информацията за отстраняване на проблеми или диагностичните програми могат да ви препоръчат допълнителни или обновени драйвери за устройства или друг софтуер. IBM поддържа страници в World Wide Web, откъдето можете да получите последна техническа информация и да изтеглите актуализации и драйвери за устройства. За да получите достъп до тези страници, посетете <http://www.ibm.com/pc/support> и следвайте инструкциите.

Обръщане към сервиз

Ако сте се опитали да разрешите проблема самостоятелно и все още се нуждаете от помощ, през време на гаранционния период можете да получите помощ и информация по телефона от IBM PC HelpCenter. По време на гаранционния период може да използвате следните услуги:

- Откриване на повредата - група експерти помагат на клиентите при откриването на възникнали проблеми, след което преценяват какви действия е необходимо да се предприемат за тяхното отстраняване.
- IBM поправка на хардуер - Ако се установи, че проблемът е причинен от хардуер на IBM, който е в гаранция, ще ви бъде осигурено подобаващо ниво на възстановителната услуга.

- Подмяна на части - понякога се налага да се правят промени, след като даден продукт се продаде. IBM или вашият търговец, ако е оторизиран от IBM, ще извърши определени промени в конструкцията (Engineering Changes - ECs) на вашия хардуер.

Компонентите и елементите, изброени по-долу, не се покриват от гаранцията:

- Подмяна или използване на части, които не са производство на IBM, или на произведени от IBM части без гаранция.

Забележка: Всички части с гаранция съдържат идентификатор със 7 символа във формат IBM FRU XXXXXXXX.

- Идентифициране за източниците на софтуерните проблеми
- Конфигуриране на BIOS като част от инсталиране или обновление
- Промени, модифициране или обновление на драйверите за устройства
- Инсталиране и поддръжка на мрежова операционна система (NOS)
- Инсталиране и поддръжка на допълнителен софтуер

За пълно разяснение на условията на гаранцията се обърнете към вашата гаранция за хардуер на IBM. На всяка цена трябва да пазите документа за покупка, на базата на който може да получите необходимата гаранционна услуга.

Експерти по техническата поддръжка са готови да отговарят на въпроси, свързани с:

- Настройване на компютъра и монитора
- Инсталиране и настройка на компоненти, закупени от IBM или IBM риселър.
- Осигуряване на сервиз
- Уреждане на доставката на части (в рамките на 12 часа)

Ако сте закупили IBM Netfinity Server, в добавка имате право да използвате за 90 дни след инсталирането услугата по поддръжка Server Start Up Support на IBM. Тази услуга осигурява съдействие при настройката на вашата мрежова операционна система. Можете да намерите допълнителна информация за IBM Server Start Up поддръжката на <http://www.ibm.com/pc/qtechinfo/SCOD-44NJ9W.html>

В САЩ и Канада тези услуги могат да се използват 24 часа в денонощието, 7 дни в седмицата. В Обединеното кралство, тези услуги са достъпни от понеделник до петък във времето от 9:00 до 18:00 ч. (английско време).

Забележка: Времето за отговор може да варира в зависимост от броя и сложността на входящите обаждания.

По възможност бъдете пред компютъра си, когато се обажда по телефона. Желателно е да подготвите следната информация:

- Тип и модел на компютъра
- Серийните номера на хардуерните продукти

- Описание на проблема
- Точните думи на съобщенията за грешки
- Информация за софтуерната и хардуерната конфигурация

Възможно е телефонните номера да бъдат променени без предизвестие. За най-актуалните телефонни номера, посетете <http://www.ibm.com/pc/support> и щракнете **HelpCenter phone list**.

Страна		Телефонен номер
Австрия	Oesterreich	01-54658 5060
Белгия - Холандски	Belgie	02-714 35 70
Белгия - Френски	Belgique	02-714 35 15
Canada	Само за Торонто	416-383-3344
Canada	Канада - всичко останало	1-800-565-3344
Дания	Danmark	35 25 02 91
Финландия	Suomi	09-22 931 840
Франция	France	01 69 32 40 40
Германия	Deutschland	069-6654 9040
Ирландия	Ireland	01-815 9202
Италия	Italia	02-4827 9202
Люксембург	Luxembourg	298-977 5063
Холандия	Nederland	020-504 0501
Норвегия	Norge	23 05 32 40
Португалия	Portugal	21-791 51 47
Испания	Espana	91-662 49 16
Швеция	Sverige	08-751 52 27
Швейцария	Schweiz/Suisse/Svizzera	0848-80-52-52
Обединено кралство	United Kingdom	01475-555 055
САЩ и Пуерто Рико	U.S.A. and Puerto Rico	1-800-772-2227

За връзка във всички останали държави използвайте своя IBM търговец или маркетинговия представител на IBM.

Други услуги

IBM Update Connector е средство за дистанционна комуникация, което можете да използвате за връзка с HelpCenter с някои компютри на IBM. Update Connector ви позволява да получавате и изтегляте обновления за някои от софтуерните продукти, които се доставят с вашия компютър.

При някои модели можете да се регистрирате за Международно гаранционно обслужване (International Warranty Service). Ако пътувате с компютъра си или се налага да го преместите в друга страна, можете да получите сертификат за Международно гаранционно обслужване, който е валиден практически в цял свят - навсякъде, където IBM или IBM търговци продават и обслужват IBM продукти.

Ако желаете да получите повече информация или да се регистрирате за международно гаранционно обслужване, звънете:

- В САЩ и Канада на телефон 1-800-497-7426.
- В Европа на телефон 44-1475-893638 (Грийнок, Великобритания).
- В Австралия и Нова Зеландия на телефон 61-2-9354-4171.
- За връзка във всички останали държави използвайте своя IBM търговец или маркетинговия представител на IBM.

За техническо съдействие при инсталацията или въпроси, свързани с сервизните пакети (Service Packs) за предварително инсталирания Microsoft Windows продукт, можете да се обърнете към Web сайта на Microsoft за услуги по поддръжка и сервиз на <http://support.microsoft.com/directory/>, или да се свържете с IBM HelpCenter. Възможно е да бъдете таксувани.

Закупуване на допълнителни услуги

По време и след изтичането на гаранционния срок може да закупите допълнителни услуги, като например поддръжка на хардуер, произведен от IBM или друга компания, поддръжка на операционни системи и допълнителни приложения; настройка на мрежи и конфигурации; обновление и допълнителна поправка на хардуер; стандартно инсталиране. Достъпността и името на услугата може да са различни, в зависимост от страната.

За повече информация относно тези услуги вижте електронните публикации.

Приложение. Гаранции за продукта и бележки

Това приложение включва продуктовата гаранция и други бележки.

Гаранционни условия

(Z125-5697-01 11/97)

Тази гаранция се отнася за Европа, Близкия Изток и Африка (ЕМЕА) (освен Турция) и се състои от две части. Задължително прочетете както част 1, така и част 2.

IBM Гаранционни условия за цял свят, с изключение на Канада, Пуерто Рико, Турция и САЩ (Част 1 - Общи условия)

Тези гаранционни условия включват Част 1 - Общи условия и Част 2 - Условия, характерни за отделни страни. Условието на част 2 могат да подменят или изменят тези от Част 1. Гаранциите, осигурени от IBM в настоящите гаранционни условия, се отнасят единствено за машини, които вие сте закупили от IBM или от вашия търговец за лично ползване, но не и за препродаване. Терминът "Машина" означава машина на IBM и включва нейните компоненти, обновления, елементи, допълнителни принадлежности или всякаква комбинация от тях. Терминът "Машина" не включва предварително или впоследствие инсталирани на машината софтуерни продукти. Освен в случаите, в които IBM поставя различни условия, настоящите гаранции важат само за страната, в която е придобита машината. Нищо в настоящите гаранционни условия не засяга законните права на клиентите, които не могат да бъдат отказани или ограничени с договор. Ако имате някакви въпроси, свържете се IBM или с вашия търговец.

Машина -

- NetVista A40 Типове 6830, 6840
- NetVista A40p Типове 6837, 6841, 6847

Гаранционен период*

- Бангладеш, Китай, Хонг Конг, Индия, Индонезия, Малайзия, Филипините, Сингапур, Шри Ланка, Тайван, Тайланд и Виетнам - за части: три (3) години; за работа: една (1) година **
- Япония - за части: една (1) година; за работа: една (1) година
- За всички други неизброени страни - за части: три (3) години; за работа: три (3) години

Машина - NetVista A40 Типове 6831**Гаранционен период***

- ЕМЕА - за части: три (3) години; за работа: три (3) години
- За всички страни, които не са изброени - за части: три (3) години; за работа: една (1) година**

Машина - NetVista A40i Типове 2251, 2271**Гаранционен период***

- САЩ и Пуерто Рико - за части: три (3) години; за работа: три (3) години
- За всички страни, които не са изброени - за части: една (1) година; за работа: една (1) година

**За информация относно гаранционното обслужване се обадете там, където сте закупили машината. В зависимост от страната, в която се извършва услугата, определени машини на IBM се ползват с електронно гаранционно обслужване.*

**** IBM осигурява безплатни гаранционни услуги за:**

1. части и работа по време на първата година от гаранционния срок
2. само части, на обменни начала, по време на втората и третата години от гаранционния срок.

При подмяна или поправка извършената от IBM работа се заплаща.

Гаранция на IBM за машини

IBM гарантира, че всяка машина: 1) е без дефекти в материалите и в изработката и 2) съответства на официално издадената спецификация на IBM. Гаранционният период на машината е определен, фиксиран период, започващ от датата на инсталирането ѝ. Ако IBM или вашият търговец не ви информират за друго, датата, изписана върху документа за покупка, се счита за дата на инсталиране.

По време на гаранционния срок IBM или вашият търговец, ако е упълномощен от IBM да извършва гаранционно обслужване, ще поправят или подменят машината без заплащане, съгласно типа сервис, определен за машината, а също така ще извършват софтуерни или хардуерни обновления, които са подходящи за вашата машина.

Ако по време на гаранционния период машината ви не функционира както е гарантирано, и IBM или вашият търговец не могат 1) да я поправят или 2) да я заменят с друга, която да е най-малкото функционално еквивалентна на първата, вие може да я върнете в мястото, откъдето сте я закупили, и ще получите обратно парите си. Възможно е машината, с която ще я подменят, да не е нова, но задължително ще е в добро работно състояние.

Обхват на гаранцията

Гаранцията не покрива поправката или подмяната на машина, която е повредена вследствие на неправилно използване, изменение, работа в неподходяща физическа и работна среда, неправилна поддръжка от вас или повреда, причинена от продукт, за който IBM не носи отговорност. При премахване или подмяна на етикетите, поставени върху машината или нейни части, гаранцията отпада.

ТЕЗИ ГАРАНЦИИ СА ВАШИТЕ ЕДИНСТВЕНИ ГАРАНЦИИ И ОТМЕНЯТ ВСИЧКИ ОСТАНАЛИ ГАРАНЦИИ ИЛИ УСЛОВИЯ, БИЛИ ТЕ ЯВНИ ИЛИ НЕЯВНИ, ВКЛЮЧИТЕЛНО, НО НЕ САМО, НЕЯВНИТЕ ГАРАНЦИИ ИЛИ УСЛОВИЯ ЗА ПРОДАВАЕМОСТ И ПРИЛОЖИМОСТ ЗА ОПРЕДЕЛЕНА ЦЕЛ. ТЕЗИ ГАРАНЦИИ ВИ ДАВАТ ОПРЕДЕЛЕНИ ЗАКОННИ ПРАВА, НО ВИЕ МОЖЕ ДА ИМАТЕ И ДРУГИ ПРАВА, КОИТО ВАРИРАТ В ЗАВИСИМОСТ ОТ МЕСТНОТО ЗАКОНОДАТЕЛСТВО. НИКОИ ЗАКОНОДАТЕЛСТВА НЕ РАЗРЕШАВАТ ИЗКЛЮЧВАНЕТО ИЛИ ОГРАНИЧАВАНЕТО НА ЯВНИТЕ ИЛИ НЕЯВНИТЕ ГАРАНЦИИ, ТАКА ЧЕ ДАДЕНОТО ПО-ГОРЕ ИЗКЛЮЧЕНИЕ ИЛИ ОГРАНИЧЕНИЕ МОЖЕ ДА НЕ Е ВАЛИДНО ЗА ВАС. В ТАКЪВ СЛУЧАЙ ПОДОБНИ ГАРАНЦИИ СА ОГРАНИЧЕНИ В ТЕЧЕНИЕ НА ГАРАНЦИОННИЯ СРОК. СЛЕД ТОЗИ СРОК НЕ ВАЖАТ НИКАКВИ ГАРАНЦИИ.

Машини, необхванати от гаранция

IBM не гарантира непрекъснатата или безгрешна работа на машината.

Ако не е уточнено друго, IBM предоставя и машини, произведени не от нея, но **БЕЗ КАКВАТО И ДА Е ГАРАНЦИЯ.**

Всякаква техническа или друга помощ, свързана с поправка на машина в гаранция, като например помощ по телефона чрез задаване на въпроси от типа “Как да ...?” и такива относно настройката или инсталирането на компютъра, ще ви бъде осигурена **БЕЗ КАКВАТО И ДА Е ГАРАНЦИЯ.**

Гаранционно обслужване

За да получите гаранционно обслужване на машината, свържете се с вашия реселър или с IBM. Възможно е да ви бъде поискан документът за покупката.

IBM или вашият търговец извършват определен вид услуги по подмяна или поправка, на място при вас или в специализиран сервизен център, за да поддържат машината в състояние на съответствие с нейната спецификация. IBM или вашият търговец ще ви информира за наличните видове услуги по сервиза на машините, в зависимост от страната, в която те са били инсталирани. IBM може по свое усмотрение да поправи или да подмени дадена повредена машина.

Когато гаранционният сервиз предвижда подмяна на машината или на нейна част, повредената машина или съответната част става собственост на IBM или на вашия търговец, а подменената става ваша собственост. Вие свидетелствате за това, че всички извадени части са оригинални и непроменени. Възможно е подменената част или машина да не е нова, но задължително ще е в добро работно състояние и ще е функционално еквивалентна на първата. Подмяната прехвърля гаранцията върху частта или машината, която е била заменена с друга.

Всеки компонент, изменение или обновление, направено от IBM или от вашия дилър, трябва да се инсталира на машина, която 1) има сериен номер и 2) е съвместима с компонента, изменението или обновлението. Много от компонентите, промените и обновленията са свързани с отстраняването на части и тяхното връщане в IBM. Определена част, която е подменена с друга, автоматично прехвърля своята гаранция върху частта, която е поставена в компютъра.

Преди IBM или вашият търговец да подмени машина или част, вие давате вашето съгласие за премахването на всички компоненти, части и допълнителни устройства, които не са в гаранция.

Също така се съгласявате

1. да потвърдите, че машината не е обект на каквито и да са правни ограничения или условия, които да възпрепятстват нейната подмяна;
2. да изискате оторизация от собственика на машината, ако тя не е ваша собственост, че IBM или вашият търговец могат да я ремонтират; и
3. ако е необходимо, преди да се извърши самата услуга,
 - a. да следите уточняването на проблема, анализирането на проблема и процедурите по сервизните заявки, които IBM или вашият търговец предприема,
 - b. да защитите всички програми и данни, които се съдържат във вашата машина,
 - c. да подситеgurите на IBM или на вашия търговец неограничен, свободен и безопасен достъп до вашата система, за да могат те да изпълнят своите задължения, и
 - d. да информирате IBM или вашия търговец за промяна в местонахождението на машината.

IBM отговаря за загубването или повредата на вашата машина, 1) през времето, когато тя е в притежание на IBM или 2) по време на транспортиране, но в онези случаи, в които IBM е отговорен за разходите по транспортирането.

IBM и вашият търговец не са отговорни за каквато и да била поверителна, частна или лична информация, която е записана в машина, предадена от вас на IBM или на вашия търговец по някаква причина. Трябва да премахнете подобна информация, преди да предадете машината.

Производствен статус

Всяка машина на IBM е произведена с нови или с нови и използвани части. В определени случаи е възможно машината да не е нова и да е била предварително инсталирана. Независимо от дадения производствен статус на машината, гаранционните условия на IBM се прилагат.

Ограничение на отговорността

Възможно е да се появят обстоятелства, при които поради дефектиране на част или на друго основание вие да изискате от IBM възстановяване на щети. Във всеки подобен случай, независимо от основанието, на което предявявате иск пред IBM за възстановяване на щети (включително при основна повреда, небрежност, погрешно представяне или други подобни), IBM отговаря за не повече от

1. телесни повреди (включително смърт), повреда на недвижима собственост и на веществена лична собственост; и
2. стойността на всички останали преки щети до размера на 100 000 щатски долара (или еквивалента в местна валута) или появилите се (в рамките на 12 месеца) допълнителни разходи, отнасящи се за машината, която е обект на иска.

Това ограничение се отнася също за доставчиците на IBM продукти и за вашия търговец. Това е максимумът, до който IBM, неговите доставчици и вашият търговец са колективно отговорни.

ПРИ НИКАКВИ ОБСТОЯТЕЛСТВА IBM НЕ ОТГОВАРЯ ЗА НИТО ЕДНО ОТ СЛЕДНОТО: 1) ИСКОВЕ НА ТРЕТИ СТРАНИ СРЕЩУ ВАС ЗА ВРЕДИ (РАЗЛИЧНИ ОТ ТЕЗИ ПО ПЪРВА ТОЧКА ОТ СПИСЪКА ПО-ГОРЕ); 2) ЗАГУБА ИЛИ ПОВРЕДА НА ВАШИ ЗАПИСИ ИЛИ ДАННИ; 3) СПЕЦИАЛНИ, НЕВОЛНИ, КОСВЕНИ ЩЕТИ ИЛИ КАКВИТО И ДА БИЛИ ИКОНОМИЧЕСКИ ПОСЛЕДИЦИ (ВКЛЮЧИТЕЛНО ЗАГУБА НА ПЕЧАЛБА И СПЕСТИЯВАНИЯ), ДОРИ АКО IBM, НЕГОВИТЕ ДОСТАВЧИЦИ ИЛИ ВАШИЯТ ДИЛЪР СА БИЛИ ПРЕДВАРИТЕЛНО ИНФОРМИРАНИ ЗА ТАКАВА ВЪЗМОЖНОСТ. НЯКОИ ЗАКОНОДАТЕЛСТВА НЕ РАЗРЕШАВАТ ИЗКЛЮЧВАНЕТО ИЛИ ОГРАНИЧЕНИЕТО НА СЛУЧАЙНИ ИЛИ ЛОГИЧНО ПРОИЗТИЧАЩИ ЩЕТИ, ТАКА ЧЕ ДАДЕНОТО ПО-ГОРЕ ИЗКЛЮЧЕНИЕ ИЛИ ОГРАНИЧЕНИЕ МОЖЕ ДА НЕ Е ВАЛИДНО ЗА ВАС.

Част 2 - Общи за страните по цял свят условия

АЗИЯ - ТИХООКЕАНСКА ЧАСТ

АВСТРАЛИЯ: Гаранцията на IBM за машини: Към този раздел се добавя следният параграф:

Гаранциите, посочени в този раздел, са допълнение към правата, които може да имате по Закона за търговската практика от 1974 г. или от други закони, и са ограничени в рамките на допустимото от закона.

Обхват на гаранцията: Посоченото по-долу замества първото и второто изречения в тази част:

Гаранцията не покрива поправката или подмяната на машина, която е повредена вследствие на неправилно използване, изменение, работа в неподходяща физическа и работна среда, неправилна поддръжка от вас или повреда, причинена от продукт, за който IBM не носи отговорност.

Ограничение на отговорността: Следващият текст се добавя към този раздел:

Когато IBM нарушава условията или гаранцията, съобразена с изискванията на Закона за търговската практика от 1974 г., задълженията на IBM се свеждат до поправката или подмяната на дадена стока или доставянето на неин еквивалент. Когато това условие или гаранция се отнася до правото на продажба или стоките са такива, че се придобиват за персонално, вътрешно или домашно използване или консумиране, тогава не важи никое от ограниченията, посочени в този параграф.

НАРОДНА РЕПУБЛИКА КИТАЙ: Ръководен закон: Следващият текст се добавя към това изявление:

Законите на щата Ню Йорк управляват този текст.

ИНДИЯ: Ограничение на отговорността:Посоченото по-долу замества части едно и две от този раздел:

1. отговорността за телесни повреди (включително смърт) или повреда на недвижима собственост и веществена лична собственост се ограничава до нанесените по невнимание от страна на IBM щети;
2. при всички други случаи за нанесени реални щети, при неизпълнение на условията от страна на IBM, или по някакъв начин свързани с предмета на гаранцията, отговорността на IBM се ограничава до възстановяването на размера на заплатената от вас сума за машината, която е обект на отправения иск.

НОВА ЗЕЛАНДИЯ: Гаранцията на IBM за машини: Към този раздел се добавя следният параграф:

Гаранциите, посочени в тази част, са допълнение към правата, които могат да ви бъдат дадени от Закона за гаранции на клиентите от 1993 г. или от други закони, които не могат да бъдат изключени или ограничени. Законът за гаранции на

клиентите от 1993 г. не се прилага по отношение на стоки или услуги, които IBM предоставя, ако стоките и услугите са ви необходими за целите на бизнеса, както е дефинирано в Закона.

Ограничение на отговорността: Следващият текст се добавя към този раздел: Ако машините не са закупени за целите на бизнеса, както е уточнено в Закона за гаранциите на клиентите от 1993 г., ограниченията в тази част са обект на ограниченията в закона.

ЕВРОПА, СРЕДЕН ИЗТОК, АФРИКА (ЕМЕА)

Посочените по-долу условия се отнасят за всички страни от Европа, Средния Изток и Африка (ЕМЕА-страни).

Условията от гаранцията се прилагат за всички машини, закупени от риселър на IBM. Ако сте закупили своята машина директно от IBM, условията на споразумението с IBM имат по-голяма тежест от текста на настоящата гаранция.

Гаранционно обслужване

Ако сте закупили машината си от: Австрия, Белгия, Дания, Естония, Финландия, Франция, Германия, Гърция, Исландия, Ирландия, Италия, Латвия, Литва, Люксембург, Холандия, Норвегия, Португалия, Испания, Швеция, Швейцария или Великобритания, може да получите гаранционно обслужване във всяка една от тези страни или (1) от риселър на IBM, който е оторизиран да извършва гаранционни услуги, или (2) от IBM.

Ако сте закупили своя IBM персонален компютър в: Албания, Армения, Беларус, Босна и Херцеговина, България, Хърватско, Република Чехия, Грузия, Унгария, Казахстан, Киргизстан, Федерална Република Югославия, Бивша Югославска Република Македония (FYROM), Молдова, Полша, Румъния, Русия, Словашка Република, Словения или Украйна, може да получите гаранционно обслужване във всяка от посочените страни или от (1) риселър на IBM, който е оторизиран да извършва гаранционни услуги, или (2) от IBM.

Прилаганите закони, специфичните за страната условия и компетентният съд по отношение на настоящето изложение са тези на страната, в която се осигурява гаранционното обслужване. Законите на Австрия управляват условията на гаранцията в следните страни: Албания, Армения, Беларус, Босна и Херцеговина, България, Хърватско, Република Чехия, Грузия, Унгария, Казахстан, Киргизстан, Бивша Югославска Република Македония (FYROM), Молдова, Полша, Румъния, Русия, Словашка Република, Словения и Украйна.

Посочените по-долу условия се отнасят за съответните страни:

ЕГИПЕТ: Ограничение на отговорността: Текстът по-долу заменя точка 2 от този раздел:

2. при всички други случаи за нанесени реални щети, отговорността на IBM се ограничава до възстановяването на размера на заплатената от вас сума за машината, която е обект на отправения иск.

Приложимо за доставчиците и риселърите (не се променя).

ФРАНЦИЯ: Ограничение на отговорността: Посоченото по-долу замества второто изречение на първия параграф в този раздел:

Във всеки подобен случай, независимо от основанието, на което предявявате иск за възстановяване на щети, IBM не отговаря за повече от (точки 1 и 2 непроменени).

ГЕРМАНИЯ: Гаранцията на IBM за машини: Посоченото по-долу замества първото изречение на първия параграф в този раздел:

Гаранцията на машина на IBM покрива функционалността на машината при нейното нормално използване, и съответствието на машината с нейните спецификации.

Параграфите по-долу са допълнение към този раздел:

Минималният гаранционен срок на машините е шест месеца.

В случай, че IBM или вашият търговец не са в състояние да поправят машината, може да изискате частично обезщетение в размер на намалената стойност на непоправената машина или да изискате отмяна на настоящия договор и да получите обратно цялата сума за машината.

Обхват на гаранцията: Вторият параграф не се прилага.

Гаранционно обслужване: Следващият текст се добавя към този раздел:

По време на гаранционния срок разходите по транспортирането на повредената машина до IBM са за сметка на IBM.

Състояние на производство: Следният параграф замества този раздел:

Всяка машина е новопроизведена. Възможно е да са използвани и части втора употреба.

Ограничение на отговорността: Следващият текст се добавя към този раздел:

Ограниченията и изключенията, посочени в гаранцията, не се отнасят за щети, причинени от IBM поради грешка или небрежност и за спешни гаранции.

В точка 2, заместете “100,000 щатски долара” с “1.000.000 DEM.”

Следното изречение се добавя към края на първия параграф на точка 2:
Отговорността на IBM по тази точка е ограничена до нарушаване на съществени договорни условия в случаите на обикновена небрежност.

ИРЛАНДИЯ: Обхват на гаранцията: Следващият текст се добавя към този раздел:

Освен в случаите, явно посочени в тези условия и изисквания, всички установени със закон условия, включително всички подразбиращи се гаранции, но без намаляване на всички важещи гаранции, подразбиращи се от Закона за продажба на стоки от 1893 г. или от Закона за продажба на стоки и доставка на услуги от 1980 г., по този начин се изключват.

Ограничение на отговорността: Посоченото по-долу замества точки едно и две на първия параграф в този раздел:

1. смърт, нараняване или физическа щета на недвижима собственост, причинени единствено поради немарливост на IBM; и 2. стойността на реални щети до размера на 75 000 ирландски паунда или 125 процента от разходите, в случай че възникне проблем с машината - обект на иска, в период до 12 месеца. След изтичането на този период искът се счита за оттеглен.

Приложимо за доставчиците и риселърите (не се променя).

Параграфът по-долу е допълнение към края на този раздел:

Отговорността на IBM и единственото обезщетение, касаещо неизпълнение на задължение, било то по договор или при правонарушение, ще бъде ограничено до размера на щетите.

ИТАЛИЯ: Ограничение на отговорността: Посоченото по-долу замества второто изречение на първия параграф в този раздел:

Във всеки подобен случай, изключая описаните в задължителен закон, IBM носи отговорност за не повече от: (точка 1 непроменена) 2) всички други случаи за нанесени реални щети при неизпълнение на условията от страна на IBM, или по някакъв начин свързани с предмета на гаранцията, IBM се ограничава до възстановяването на размера на заплатената от вас сума за машината, която е обект на отправения иск.

Приложимо за доставчиците и риселърите (не се променя).

Посоченото по-долу замества втория параграф на този раздел:

Ако не е упоменато в задължителното право, IBM и вашият търговец не са отговорни за следното: (точки 1 и 2 непроменени) 3) косвени щети, дори в случаите, когато IBM или вашият търговец са били предварително информирани за потенциалните възможности.

ЮЖНА АФРИКА, НАМИБИЯ, БОТСВАНА, ЛЕСОТО И СВАЗИЛЕНД:

Ограничения на отговорността: Следващият текст се добавя към този раздел:

Цялостната отговорност на IBM към вас за нанесени реални щети, възникнали в каквато и да било ситуация, включително при неизпълнение на условията от страна на IBM, или по някакъв начин свързани с предмета на гаранцията, се ограничава до възстановяването на размера на заплатената от вас сума за машината, която е обект на отправения иск.

ТУРЦИЯ: Състояние на производство: Параграфът по-долу заменя този раздел: IBM гарантира на своите клиенти, че новопроизведените машини изцяло отговарят на стандартите на IBM за производство.

ВЕЛИКОБРИТАНИЯ: Ограничение на отговорността: Посоченото по-долу замества части едно и две на първия параграф в настоящия раздел:

1. смърт, нараняване или физическа щета, нанесена върху ваша недвижима собственост поради небрежност от страна на IBM;
2. стойността на всички останали преки щети до размера на 150,000 лири стерлинги или 125 процента от появилите се допълнителни разходи (в рамките на 12 месеца), отнасящи се за машината - обект на иска. След изтичането на 12 месения период искът се счита за отменен.

Долупосоченият текст се добавя към този параграф:

3. нарушаването на задълженията на IBM, определени от част 12 на Закона за продажба на стоки от 1979 г. или на част 2 от Закона за доставка на стоки и услуги от 1982 г.

Приложимо за доставчиците и риселърите (не се променя).

Долупосоченото се добавя към края на тази част:

Отговорността на IBM и единственото обезщетение, касаещо неизпълнение на задължение, било то по договор или при правонарушение, ще бъде ограничено в размера на щетите.

СЕВЕРНА АМЕРИКА

КАНАДА: Гаранционно обслужване: Следващият текст се добавя към този раздел:

За да получите гаранционно обслужване от IBM, обадете се на телефон **1-800-565-3344**. В Торонто звънете на **416-383-3344**.

СЪЕДИНЕНИ АМЕРИКАНСКИ ЩАТИ: Гаранционно обслужване: Следващият текст се добавя към този раздел:

За да получите гаранционно обслужване от IBM, обадете се на телефон **1-800-772-2227**.

Бележки

Настоящата публикация е пригодена за продуктите и услугите, които IBM предлага в Съединените американски щати.

В други страни е възможно IBM да не предлага споменатите в този документ продукти, услуги или компоненти. За информация, свързана с продуктите, услугите и компонентите, разпространявани в района, където се намирате, се консултирайте с местния представител на IBM. Споменаването на продукт, програма или услуга на IBM не е предназначено да твърди или внушава, че само този продукт, програма или услуга на IBM могат да бъдат използвани. Всеки функционално еквивалентен продукт, програма или услуга, които не нарушават правата върху интелектуалната собственост на IBM, може да бъдат използвани вместо продукта, програмата или услугата на IBM. Трябва да се има предвид, че отговорност на потребителя е да оцени и провери действието на всеки продукт, програма или услуга, които не са на IBM.

Възможно е IBM да има патенти или заявки за патенти относно обекти, споменати в този документ. Предоставянето на този документ не дава право на никакъв лиценз върху тези патенти. Може да изпращате писмени запитвания за патенти на адрес

*IBM Director of Licensing
IBM Corporation
North Castle Drive
Armonk, NY 10504-1785
U.S.A.*

Следващият параграф не се отнася за Великобритания или която и да било друга страна, където тези условия не отговарят на местните закони: INTERNATIONAL BUSINESS MACHINES CORPORATION ПРЕДОСТАВЯ ТАЗИ ПУБЛИКАЦИЯ “ТАКАВА, КАКВАТО Е”, БЕЗ КАКВАТО И ДА БИЛО ГАРАНЦИЯ, БИЛА ТЯ ЯВНА ИЛИ ПОДРАЗБИРАЩА СЕ, ВКЛЮЧИТЕЛНО, НО НЕ ОГРАНИЧЕНА САМО ДО ПОДРАЗБИРАЩАТА СЕ ГАРАНЦИЯ ЗА ПРОДАВАЕМОСТ ИЛИ ЗА ПРИГОДНОСТ ЗА КОНКРЕТНА ЦЕЛ. В определени случаи някои страни не позволяват отричането на явните и подразбиращите се гаранции, затова настоящето твърдение би могло да не се отнася за вас.

Настоящата информация е възможно да включва технически неточности и печатни грешки. В посочената тук информация периодично се правят промени; те ще бъдат добавени в едно ново издание на публикацията. IBM може да направи подобрения и/или промени в продукта(-ите) и/или в програмата(-ите), описани в публикацията по всяко време без предупреждение. Споменаването в настоящата публикация на Web сайтове, които не са свързани с IBM, е направено за ваше удобство, но в никакъв случай не служи като гаранция за информацията, предоставена в тези Web сайтове. Материалите в тези уеб-сайтове не са част от документацията на този продукт на IBM и тяхното използване е на ваша

отговорност. IBM може да използва или да разпространява информацията, получена от вас, както сметне за необходимо, без от това да възникнат никакви задължения към вас.

Обработка на данни от тип дата

Този хардуерен продукт на IBM и софтуерните продукти на IBM, които се доставят с него, са разработени така, че (ако се използват съгласно приложената документация), да обработват правилно данни от тип дата в и между 20-ти и 21-ви век, при условие, че всички използвани с него продукти (например хардуер, софтуер и фърмуер) правилно обменят с него данни от тип дата.

IBM не може да поеме отговорност за възможностите за обработката на данни от тип дата на продукти от други производители, дори ако тези продукти са предварително инсталирани или разпространявани по някакъв начин от IBM. Препоръчително е да се свържете директно с отговорните за тези продукти търговци, за да определите възможностите на техните продукти и, ако се налага, да ги актуализирате. Този хардуерен продукт на IBM не може да предотврати грешки, които може да възникнат, ако софтуерът, хардуерните обновления или периферните устройства, които използвате или с които обменяте данни, не обработват коректно данни от тип дата.

Горното е обявяване на готовност за 2000 година.

Търговски марки

Следните термини са търговски марки на IBM Corporation в САЩ или в други страни, или и двете:

HelpCenter

IBM

NetVista

Asset ID

Microsoft, Windows, Windows NT и Windows 2000 са търговски марки на Microsoft Corporation.

Други имена на компании, продукти и услуги могат да бъдат търговски или сервизни марки на други.

Бележки за електронно излъчване

Този компютър е класифициран като цифрово устройство Клас В. Ако обаче включва вграден контролер за мрежов интерфейс (NIC), той се счита за цифрово устройство Клас А, когато този NIC се използва. Класифицирането и приемането на цифрово устройство като Клас А се прави главно защото включването на някои опции Клас А или NIC кабели Клас А променя общото класифициране на компютъра в Клас А.

Cet ordinateur est enregistré comme un appareil numérique de classe B. Toutefois, lorsque la carte réseau qu'il contient est utilisée, il est considéré comme un appareil de classe A. Il a été déclaré de classe A dans l'avis de conformité car la présence de certaines options de classe A ou de câbles de carte réseau de classe A modifie ses caractéristiques et le rend conforme aux normes de la classe A.

Бележки за клас В

- NetVista A40 Типове 6830, 6831, и 6840
- NetVista A40i Типове 2251 и 2271
- NetVista A40p Типове 6837, 6841, и 6847

Декларация на Федералната комисия за комуникации (FCC)

Забележка: Това оборудване е изпитано и съответства на ограниченията за цифрови устройства от клас В, съобразно Част 15 от правилата на FCC. Тези ограничения са разработени, за да се осигури приемлива защита срещу вредни въздействия при инсталация в жилище. Това оборудване генерира, използва и може да излъчва радиочестотна енергия и, ако не се инсталира и използва съгласно инструкциите, може да причини вредни смущения на радиокомуникациите. При все това, не може да се гарантира, че при определена инсталация няма да възникне такова смущение. Ако това оборудване причинява вредни смущения при приемането на радио- или телевизионен сигнал, което може да се определи посредством включване и изключване на оборудването, потребителят се може да се опита да премахне смущението, като приложи една или няколко от следните мерки:

- Преориентиране или преместване на антената на приемника.
- Увеличаване на разстоянието между оборудването и антената.
- Свързване на оборудването към контакт от верига, различна от тази, към която е свързан приемникът.
- Консултирайте се с оторизиран дилър или сервизен представител на IBM за помощ.

За да се покрият ограниченията за излъчвания на FCC, трябва да се използват правилно екранирани и заземени кабели и съединители. Подходящи кабели и съединители може да закупите от оторизираните дилъри на IBM. IBM не е отговорна за всякакви радио- и телевизионни смущения, причинени от използването на различни от препоръчаните кабели и съединители или от неоторизирани модификации или изменения на това оборудване. Неоторизирани промени или изменения може да анулират пълномощията на потребителя да използва оборудването.

Това устройство е съобразено с Част 15 от правилата на FCC. Функционирането му се подчинява на следните две условия: (1) това устройство не може да причини

вредно въздействие, и (2) това устройство трябва да приема всяко получено въздействие, включително такова, което може да причини нежелано действие.

Отговорна страна:

International Business Machines Corporation
New Orchard Road
Armonk, NY 10504
Telephone: 1-919-543-2193

Декларация за съответствие с изискванията за излъчване клас В на Industry Canada

Цифровите апарати клас В са съобразени с изискванията на канадските норми ICES-003.

Avis de conformité à la réglementation d'Industrie Canada

Cet appareil numérique de classe B est conforme à la norme NMB-003 du Canada.

Декларация за съответствие с Директивата на Европейския съюз за електромагнитната съвместимост

Този продукт е в съответствие с изискванията на Директива 89/336/ЕЕС на Съвета на Европейската общност за хармонизиране на законите за електромагнитната съвместимост на страните членки. IBM не може да носи отговорност за неуспех при задоволяването на изискванията за защита, който неуспех е следствие от направени непрепоръчителни промени върху продукта, включително и монтаж на платки, които не са производство на IBM.

Този продукт е изпитан и съответства на ограниченията за апаратура за информационни технологии от клас В в съответствие със стандарта CISPR 22, респ. с европейския стандарт EN 55022. Ограниченията за апаратура от клас В са различни за типични местни условия, за да се осигури съответна защита срещу влияние върху лицензирана свързочна апаратура.

Бележки за клас А

- NetVista A40 Типове 6830, 6831, и 6840
- NetVista A40i Типове 2251 и 2271
- NetVista A40p Типове 6837, 6841, и 6847

Декларация на Федералната комисия за комуникации (FCC)

Забележка: Това оборудване е изпитано и съответства на ограниченията за цифрови устройства от клас А, съобразно Част 15 от правилата на FCC. Тези

ограничения са разработени, за да се осигури приемлива защита срещу вредни въздействия в бизнес среда. Това оборудване генерира, използва и може да излъчва радиочестотна енергия и, ако не се инсталира и използва съгласно инструкциите, може да причини вредни смущения на радиокомуникациите. Работата на това оборудване в жилищни помещения може да предизвика вредни въздействия, в който случай потребителят ще трябва да коригира тези въздействия за собствена сметка.

За да се покрият ограниченията за излъчвания на FCC, трябва да се използват правилно екранирани и заземени кабели и съединители. IBM не е отговорна за всякакви радио- и телевизионни смущения, причинени от използването на различни от препоръчаните кабели и съединители или от неоторизирани модификации или изменения на това оборудване. Неоторизирани промени или изменения може да анулират пълномощията на потребителя да използва оборудването.

Това устройство е съобразено с Част 15 от правилата на FCC. Функционирането му се подчинява на следните две условия: (1) това устройство не може да причини вредно въздействие, и (2) това устройство трябва да приема всяко получено въздействие, включително такова, което може да причини нежелано действие.

Декларация за съответствие с изискванията за излъчване клас А на Industry Canada

Цифровите апарати Клас А са съобразени с изискванията на канадските норми ICES-003.

Avis de conformité à la réglementation d'Industrie Canada

Cet appareil numérique de classe A est conforme à la norme NMB-003 du Canada.

Декларация за клас А за Австралия и Нова Зеландия

Внимание: Това е продукт клас А. При местни условия този продукт може да предизвика радиосмущения, като в такъв случай от потребителя може да се изиска да предприеме съответни мерки.

Декларация за съответствие с Директивата на Европейския съюз за електромагнитната съвместимост

Този продукт е в съответствие с изискванията на Директива 89/336/ЕЕС на Съвета на Европейската общност за хармонизиране на законите за електромагнитната съвместимост на страните членки. IBM не може да носи отговорност за неуспех при задоволяването на изискванията за защита, който неуспех е следствие от направени неепоръчителни промени върху продукта, включително и монтаж на платки, които не са производство на IBM.

Този продукт е изпитан и съответства на ограниченията за апаратура за информационни технологии от клас А в съответствие с европейския стандарт на CISPR EN 55022. Ограниченията за апаратура от клас А са различни за търговски и индустриални условия, за да осигурят съответна защита срещу влияние върху лицензирана свързочна апаратура.

Внимание: Това е продукт клас А. При местни условия този продукт може да предизвика радиосмущения, като в такъв случай от потребителя може да се изиска да предприеме съответни мерки.

Федерална комисия за комуникации (FCC) и изисквания на телефонните компании (отнася се за САЩ - бел. на прев.)

1. Това устройство е съобразено с Част 68 от правилата на FCC. Към устройството е прикрепен етикет, на който, освен другата информация, е изписан и регистрационният номер, USOC и REN (Ringer Equivalent Number) за това оборудване. Ако ви бъде изискана подобна информация, предоставете я на вашата телефонна компания.

Забележка: Ако устройството е вътрешен модем, ще намерите втори регистрационен етикет на FCC. Може да прикрепите етикета върху външната част на компютъра, в който е инсталиран модема, или върху външния DAA (ако имате такъв). Поставете етикета в положение, от което може лесно да бъде видян, в случай че се наложи да предоставите информацията, която той съдържа, на телефонната компания.

2. REN е полезен, когато искате да разберете колко допълнителни устройства може да свържете към телефонната линия, без това да пречи на устройствата да звънят, когато вашият номер е избран. В повечето, но не във всички региони, броят на REN на всичките устройства не трябва да надхвърля пет (5). За да бъдете сигурни колко устройства може да свържете към телефонната линия според указанията на REN, трябва да се обадите в районната телефонна компания, за да ви бъде уточнен максималният брой на REN за съответния район.
3. Ако устройствата по някаква причина вредят на телефонната мрежа, телефонната компания е в правото си временно да преустанови осигуряваната услуга. Ако е възможно, ще бъдете уведомени предварително; в противен случай ще бъдете уведомени при първа възможност. Ще бъдете уведомени за правата, на базата на които може да подадете жалба срещу FCC.
4. Телефонната компания би могла да промени своето техническо оборудване, което от своя страна би могло да попречи на правилното функциониране на вашите устройства. Ако това се наложи, ще получите предварително предизвестие, за да имате възможност да поддържате услугата без прекъсване.

5. Ако се сблъскате с даден проблем при използването на този продукт, обадете се на оторизирания риселър на IBM или директно на IBM. В САЩ се обадете на IBM на телефон **1-800-772-2227**. В Канада се обадете на IBM на **1-800-565-3344**. Възможно е да ви бъде поискан документът за покупката. Телефонната компания би могла да ви помоли да оставите устройството разкачено от телефонната линия, докато проблемът бъде отстранен или докато се уверите, че устройството функционира.
6. Не е позволено клиентите да поправят сами това устройство. Ако при използването на устройството се сблъскате с проблем, свържете се с оторизирания представител или за повече информация погледнете раздела за диагностика в приложеното ръководство.
7. Устройството не може да се използва на принципа на монетните услуги, осигурявани от телефонната компания. Свързването към частни линии е обект на щатски тарифи. За повече информация се свържете с вашата State public utility commission или с корпоративната комисия.
8. Когато поръчвате услуга от местния телекомуникационен доставчик, свързана с мрежов интерфейс, уточнете споразумението за услуги USOC RJ11C.

Означение за сертификата от Канадското министерство на комуникациите

ЗАБЕЛЕЖКА: Етикетът Industry Canada означава, че оборудването е сертифицирано. Сертифицирането означава, че оборудването отговаря на изискванията за защита, функционалност и безопасност на телекомуникационни мрежи така, както са описани в съответните документи за технически изисквания към терминалното оборудване. Министерството не гарантира, че оборудването ще работи според специфичните изисквания на клиента’.

Преди да инсталирате тези уреди, е необходимо да проверите дали е позволено свързването на подобна техника към мрежата на местната телекомуникационна компания. Уредите трябва да бъдат инсталирани, като се използват позволени методи за свързване. Потребителите трябва да са наясно, че при гореспомнатите условия не е изключено да настъпи прекъсване на услугата в даден момент. Поправките на сертифицирано оборудване трябва да бъдат координирани от представител, назначен от доставчика. Отстраняването на повреди или извършването на промени върху уредите от страна на потребителите дава право на телекомуникационната компания да изиска от потребителя да разкачи своите уреди от мрежата.

За своя лична безопасност потребителите трябва да проверят дали захранването, телефонните линии и други подобни са правилно свързани. Тези предпазни мерки са особено важни за селските региони.

Внимание: Не е желателно потребителите да извършват свързването сами. Препоръчваме да извикате компетентно лице.

ЗАБЕЛЕЖКА: Параметърът REN за всяко терминално устройство дава информация за максималния брой терминали, които може да се свържат към телефонния интерфейс. Линията може да поддържа всяка комбинация от устройства, но така, че сумата от REN параметрите им да не надвишава 5.

Étiquette d'homologation du ministère des Communications du Canada

AVIS : L'étiquette d'Industrie Canada identifie le matériel homologué. Cette étiquette certifie que le matériel est conforme aux normes de protection, d'exploitation et de sécurité des réseaux de télécommunications, comme le prescrivent les documents concernant les exigences techniques relatives au matériel terminal. Le ministère n'assure toutefois pas que le matériel fonctionnera à la satisfaction de l'utilisateur.

Avant d'installer ce matériel, l'utilisateur doit s'assurer qu'il est permis de le raccorder aux installations de l'entreprise locale de télécommunications. Le matériel doit également être installé en suivant une méthode acceptée de raccordement. L'abonné ne doit pas oublier qu'il est possible que la conformité aux conditions énoncées ci-dessus n'empêche pas la dégradation du service dans certaines situations.

Les réparations de matériel homologué doivent être coordonnées par un représentant désigné par le fournisseur. L'entreprise de télécommunications peut demander à l'utilisateur de débrancher un appareil à la suite de réparations ou de modifications effectuées par l'utilisateur ou à cause de mauvais fonctionnement.

Pour sa propre protection, l'utilisateur doit s'assurer que tous les fils de mise à la terre de la source d'énergie électrique, des lignes téléphoniques et des canalisations d'eau métalliques, s'il y en a, sont raccordés ensemble. Cette précaution est particulièrement importante dans les régions rurales.

Avertissement : L'utilisateur ne doit pas tenter de faire ces raccordements lui-même; il doit avoir recours à un service d'inspection des installations électriques ou à un électricien, selon le cas.

AVIS : L'indice d'équivalence de la sonnerie (IES) assigné à chaque dispositif terminal indique le nombre maximal de terminaux qui peuvent être raccordés à une interface. La terminaison d'une interface téléphonique peut consister en une combinaison de quelques dispositifs, à la seule condition que la somme d'indices d'équivalence de la sonnerie de tous les dispositifs n'excède pas 5.

Бележка за захранващия кабел

За вашата безопасност, IBM ви предоставя кабел за захранването с извод за заземяване, предназначен за използване с този продукт на IBM. За да предотвратите риска от токов удар, винаги включвайте кабела за захранването в правилно заземен контакт.

Кабелите за захранване на IBM, използвани в САЩ и Канада, са поставени в списъка на Underwriter's Laboratories (UL) и имат сертификат от Канадската асоциация за стандарти.

За продукти, предназначени за работа при 115 V: Използвайте кабел, който е включен в списъка на UL, има сертификат от CSA, съдържа минимум 18 AWG, от тип SVT или SJT, трижилен кабел, който е максимум 15 фута дълъг, с щепсел с извод за заземяване, издържащ на 15 А при 125 V.

За продукти, предназначени за работа в САЩ при 230 V, използвайте кабел, който е включен в списъка на UL, има сертификат от CSA, съдържа минимум 18 AWG, от тип SVT или SJT, трижилен кабел, който е максимум 15 фута дълъг, с щепсел с извод за заземяване, издържащ на 15 А при 250 V.

За уреди, които работят при 230 V (извън САЩ): Използвайте кабел с щепсел за заземяване. Кабелът трябва да бъде съобразен с изискванията за безопасност на страната, в която уредът ще бъде инсталиран.

Кабелите на IBM за продукти, използвани в дадена страна, обикновено може да намерите само в съответната страна.

Номер за доставка на захранващ кабел на IBM	Използван в следните страни и региони
13F9940	Аржентина, Австралия, Китай (НРК), Нова Зеландия, Папуа Нова Гвинея, Парагвай, Уругвай, Западно Самоа
13F9979	Афганистан, Алжир, Андора, Ангола, Австрия, Белгия, Бенин, България, Буркина Фасо, Бурунди, Камерун, Централно-африканска Република, Чад, Чешка република, Египет, Финландия, Франция, Френска Гвиана, Германия, Гърция, Гвинея, Унгария, Исландия, Индонезия, Иран, Кот д'Ивоар, Йордания, Ливан, Люксембург, Макао, Малагашка република, Мали, Мартиника, Мавритания, Мавриций, Монако, Мароко, Мозамбик, Холандия, Нова Каледония, Нигерия, Норвегия, Полша, Португалия, Румъния, Сенегал, Словакия, Испания, Судан, Швеция, Сирия, Того, Тунис, Турция, бивш СССР, Виетнам, бивша Югославия, Заир, Зимбабве
13F9997	Дания
14F0015	Бангладеш, Бирма, Пакистан, Южна Африка, Шри Ланка
14F0033	Антигуа, Бахрейн, Бруней, Англо-нормандските острови, Кипър, Дубай, Фиджи, Гана, Хонконг, Индия, Ирак, Ирландия, Кения, Кувейт, Малаите, Малайзия, Малта, Непал, Нигерия, Полинезия, Катар, Сиера Леоне, Сингапур, Танзания, Уганда, Великобритания, Йемен, Замбия
14F0051	Лихтенщайн, Швейцария
14F0069	Чили, Етиопия, Италия, Либия, Сомалия

Номер за доставка на захранващ кабел на ИВМ	Използван в следните страни и региони
14F0087	Израел
1838574	Тайланд
62X1045	Бахамски острови, Барбадос, Бермудски острови, Боливия, Бразилия, Канада, Кайманови острови, Колумбия, Коста Рика, Доминиканска Република, Еквадор, Салвадор, Гватемала, Гана, Хаити, Хондурас, Ямайка, Япония, Корея (Южна), Либия, Мексико, Холандски Антили, Никарагуа, Панама, Перу, Филипини, Саудитска Арабия, Суринам, Тайван, Тринидад (Антилски острови), САЩ, Венецуела



Номер: 19K8186

Отпечатано в САЦ

(1P) P/N: 19K8186

