



Gyorstájékoztató

Tartalom:

- **Biztonsági, jótállási és más nyilatkozatok**
- **A számítógép üzembe helyezése**
- **Szoftver helyreállítása**
- **Hibaelhárítás és diagnosztika**
- **IBM segítség és szerviz**



Gyorstájékoztató

Megjegyzés

Mielőtt ezt az információt és az általa támogatott terméket használná, feltétlenül olvassa el a “Biztonsági figyelmeztetések” oldalszám: v és a “Függelék. A termékre vonatkozó jótállás és figyelmeztetések” oldalszám: 29 helyen leírtakat.

Tartalom

Biztonsági figyelmeztetések	v
A lítium elemekre vonatkozó figyelmeztetés	vii
Modemre vonatkozó biztonsági előírások	vii
Lézer megfelelési nyilatkozat	viii
További segítség	xi
Fejezet 1. A számítógép előkészítése	1
Fontos információk elolvasása és kinyomtatása	1
A munkaterület elrendezése	1
Kényelem	1
Tükröződés és megvilágítás	2
Légáramlás	3
Elektromos csatlakozóaljzatok és a kábelek hossza	3
Fejezet 2. A számítógép telepítése	5
A tápfeszültség bekapcsolása	9
A szoftvertelepítés befejezése	9
A Software Selections CD használata	9
Egyéb operációs rendszerek telepítése	10
A számítógép rendszerzárása	10
A számítógép adatainak feljegyzése	11
Fejezet 3. A termék helyreállítása	13
A helyreállítás végrehajtása	13
Szoftver helyreállítása merevlemezhiba esetén	14
A helyreállítási problémák megoldása	14
Az F11 megnyomására nem indul a Product Recovery program	14
A Product Recovery CD nem indul el	14
Az F11-felirat nem jelenik meg	15
A rendszerindítási sorrend módosítása	15
Eszközvezérlők helyreállítása vagy telepítése	16
Fejezet 4. Hibaelhárítás és diagnosztika	17
Alapszintű hibakeresés	17
IBM Enhanced Diagnostics	18
Az IBM Enhanced Diagnostics futtatása a Product Recovery programból	19
Az IBM Enhanced Diagnostics lemez létrehozása	19
Az IBM Enhanced Diagnostics lemez futtatása	20
Hibakódok	20
Fejezet 5. Tájékozódás, segítség és szerviz	23

Tájékozódás	23
A Világháló használata	23
Információkérés faxon	23
Segítségkérés és szerviz	24
A dokumentációk és a diagnosztikai programok használata.	24
A szerviz hívása	24
Egyéb szolgáltatások	26
További szolgáltatások vásárlása	27

Függelék. A termékre vonatkozó jótállás és figyelmeztetések. 29

Garancianyilatkozat	29
Jótállási időszak	29
IBM korlátozott jótállási nyilatkozat	31
Megjegyzések	41
Dátumadatok feldolgozása	42
Figyelmeztetések a TV-kimenettel kapcsolatban	43
Védjegyek	43
Elektronikus sugárzásra vonatkozó figyelmeztetések	43
A Federal Communications Commission (FCC) és a telefontársaságok követelményei	47
A tápkábelre vonatkozó figyelmeztetés	50

Biztonsági figyelmeztetések

Vigyázat, veszély!

A táp-, a telefon- és a kommunikációs kábelekből eredő elektromos áram veszélyes.

Az áramütés elkerülése érdekében:

- Villámlás idején ne húzzon ki és ne csatlakoztasson semmilyen kábelt, ne hajtson végre telepítést, karbantartást vagy újrakonfigurálást.
- Az összes tápkábelt megfelelően bekötött és földelt elektromos csatlakozóaljhoz csatlakoztassa.
- A termékhez csatlakoztatandó berendezést is megfelelően bekötött csatlakozóaljba dugja be.
- Amikor lehetséges, csak az egyik kezét használja a jelkábelek csatlakoztatásakor és kihúzásakor.
- Sohase kapcsoljon be semmilyen berendezést, amikor nyilvánvalóan víz- vagy tűzveszély, illetve a szerkezeti sérülés veszélye áll fenn.
- Húzza ki a csatlakoztatott tápkábeleket, válassza le a telekommunikációs rendszereket, a hálózatokat és a modemeket, mielőtt levinné a berendezés borítóit, hacsak másképpen nem utasítják a telepítési és konfigurálási eljárások.
- A kábeleket a következő táblázatban leírtak szerint csatlakoztassa, illetve húzza ki, amikor a terméket vagy a hozzá kapcsolódó eszközöket telepíti, áthelyezi vagy borítóikat eltávolítja.

A csatlakoztatáshoz: <ol style="list-style-type: none">1. Kapcsoljon mindent OFF állásba.2. Először csatlakoztassa az összes kábelt az eszközökhöz.3. Csatlakoztassa a jelkábeleket a csatlakozókhoz.4. Csatlakoztassa a tápkábeleket a fali konnektorba.5. Kapcsolja be az eszközöket ON állásba.	A szétkapcsoláshoz: <ol style="list-style-type: none">1. Kapcsoljon mindent OFF állásba.2. Először húzza ki a tápkábeleket a fali konnektorból.3. Húzza ki a jelkábeleket a csatlakozókból.4. Húzza ki az összes kábelt az eszközökből.
---	---

Vigyázat, veszély!

Le courant électrique provenant de l'alimentation, du téléphone et des câbles de transmission peut présenter un danger.

Pour éviter tout risque de choc électrique :

- **Ne manipulez aucun câble et n’effectuez aucune opération d’installation, d’entretien ou de reconfiguration de ce produit au cours d’un orage.**
- **Branchez tous les cordons d’alimentation sur un socle de prise de courant correctement câblé et mis à la terre.**
- **Branchez sur des socles de prise de courant correctement câblés tout équipement connecté à ce produit.**
- **Lorsque cela est possible, n’utilisez qu’une seule main pour connecter ou déconnecter les câbles d’interface.;**
- **Ne mettez jamais un équipement sous tension en cas d’incendie ou d’inondation, ou en présence de dommages matériels.**
- **Avant de retirer les carters de l’unité, mettez celle-ci hors tension et déconnectez ses cordons d’alimentation, ainsi que les câbles qui la relie aux réseaux, aux systèmes de télécommunication et aux modems (sauf instruction contraire mentionnée dans les procédures d’installation et de configuration).**
- **Lorsque vous installez, que vous déplacez, ou que vous manipulez le présent produit ou des périphériques qui lui sont raccordés, reportez-vous aux instructions ci-dessous pour connecter et déconnecter les différents cordons.**

Connexion:	Déconnexion:
1. Mettez les unités hors tension.	1. Mettez les unités hors tension.
2. Commencez par brancher tous les cordons sur les unités.	2. Débranchez les cordons d’alimentation des prises.
3. Branchez les câbles d’interface sur des connecteurs.	3. Débranchez les câbles d’interface des connecteurs.
4. Branchez les cordons d’alimentation sur des prises.	4. Débranchez tous les câbles des unités.
5. Mettez les unités sous tension.	

A lítium elemekre vonatkozó figyelmeztetés

Figyelem:

Az elem helytelen cseréje robbanásveszélyes.

Amikor cseréli az elemet, csak IBM termékszámú (33F8354), vagy a gyártó által ajánlott, az eredetivel megegyező típusú elemet használjon. Az elem lítiumot tartalmaz, és felrobbanhat, ha használata, kezelése és megsemmisítése nem megfelelően történik.

Ezért:

- ne dobja vagy merítse vízbe,
- ne hevítse 100°C-nál (212°F) melegebbre,
- ne javítsa és ne szedje szét!

Az elemet a helyi törvények és rendeletek szerint selejtezze ki.

FIGYELEM!

Danger d'explosion en cas de remplacement incorrect de la batterie.

Remplacer uniquement par une batterie IBM de type ou d'un type équivalent recommandé par le fabricant. La batterie contient du lithium et peut exploser en cas de mauvaise utilisation, de mauvaise manipulation ou de mise au rebut inappropriée.

Ne pas :

- Lancer ou plonger dans l'eau
- Chauffer à plus de 100°C (212°F)
- Réparer ou désassembler

Mettre au rebut les batteries usagées conformément aux règlements locaux.

Modemre vonatkozó biztonsági előírások

A telefonos berendezések használatakor a tűz, az áramütés vagy a sebesülés kockázatának csökkentése érdekében mindig tartsa be az alapvető biztonsági előírásokat, mint például:

- Soha ne telepítsen telefonvezetékeket villámlás idején.
- Soha ne telepítsen telefoncsatlakozókat nedves helyre, hacsak nem kimondottan ilyen jellegű használatra tervezték őket.
- Soha ne érintsen meg szigetetlen telefonvezetékeket vagy végpontokat, hacsak nincs a telefonvonal leválasztva a hálózati interfészről.
- Legyen óvatos, amikor telefonvonalakat telepít vagy módosít.

- Mellőzze a telefon (a vezeték nélkülitől eltérő) használatát villámlás idején. Fennáll a villámlásból eredő távoli áramütés kockázata.
- Ne használja a gázszivárgás szomszédságában lévő telefont a szivárgás bejelentésére.

Consignes de sécurité relatives au modem

Lors de l'utilisation de votre matériel téléphonique, il est important de respecter les consignes ci-après afin de réduire les risques d'incendie, d'électrocution et d'autres blessures :

- N'installez jamais de cordons téléphoniques durant un orage.
- Les prises téléphoniques ne doivent pas être installées dans des endroits humides, excepté si le modèle a été conçu à cet effet.
- Ne touchez jamais un cordon téléphonique ou un terminal non isolé avant que la ligne ait été déconnectée du réseau téléphonique.
- Soyez toujours prudent lorsque vous procédez à l'installation ou à la modification de lignes téléphoniques.
- Si vous devez téléphoner pendant un orage, pour éviter tout risque de choc électrique, utilisez toujours un téléphone sans fil.
- En cas de fuite de gaz, n'utilisez jamais un téléphone situé à proximité de la fuite.

Lézer megfelelési nyilatkozat

Egyes IBM személyi számítógép modellek CD-ROM vagy DVD-ROM meghajtóval felszerelve érkeznek a gyárból. A CD-ROM és a DVD-ROM meghajtók önállóan is megvásárolhatók, mint kiegészítő elemek. A CD-ROM és a DVD-ROM meghajtók lézer termékek. Ezek a meghajtók az Egyesült Államokban igazoltan eleget tesznek az 1. osztályú lézer termékekre vonatkozó, az Egészségügyi és Humán Szolgáltatások Minisztériuma 21-es kódjelű Szövetségi Törvényének (DHHS 21 CFR) J bekezdésében foglalt követelményeknek. Továbbá, a meghajtók megfelelnek a Nemzetközi Elektrotechnikai Bizottság (IEC) 825 és a CENELEC EN 60 825 előírásokban az 1. osztályú lézer termékekre vonatkozó követelményeknek.

A CD-ROM vagy a DVD-ROM meghajtó telepítésekor ne feledje el a következő kezelési utasításokat.

Figyelem:

A vezérléseknek, a beállításoknak, illetve a működési teljesítményeknek az alábbiakban megadottaktól eltérő használata veszélyes sugárzást eredményezhet.

A CD-ROM vagy a DVD-ROM meghajtó borítójának eltávolítása veszélyes lézersugárzás kockázatát rejt magában. A CD-ROM vagy a DVD-ROM meghajtó belsejében nincs szervizelhető rész. **Ne távolítsa el a meghajtó borítóját!**

Néhány CD-ROM és DVD-ROM meghajtó beépített 3A vagy 3B osztályú lézer diódát tartalmaz. Fontos az alábbi nyilatkozat!

Vigyázat, veszély!

A lézer sugároz az egység nyitott állapotában. Ne nézzen bele a fénysugárba, közvetlenül még optikai eszközzel sem. Továbbá kerülje a fénysugár közvetlen közelségének kockázatát.

Vigyázat, veszély!:

Certains modèles d'ordinateurs personnels sont équipés d'origine d'une unité de CD-ROM ou de DVD-ROM. Mais ces unités sont également vendues séparément en tant qu'options. L'unité de CD-ROM/DVD-ROM est un appareil à laser. Aux États-Unis, l'unité de CD-ROM/DVD-ROM est certifiée conforme aux normes indiquées dans le sous-chapitre J du DHHS 21 CFR relatif aux produits à laser de classe 1. Dans les autres pays, elle est certifiée être un produit à laser de classe 1 conforme aux normes CEI 825 et CENELEC EN 60 825.

Lorsqu'une unité de CD-ROM/DVD-ROM est installée, tenez compte des remarques suivantes:

ATTENTION: Pour éviter tout risque d'exposition au rayon laser, respectez les consignes de réglage et d'utilisation des commandes, ainsi que les procédures décrites.

L'ouverture de l'unité de CD-ROM/DVD-ROM peut entraîner un risque d'exposition au rayon laser. Pour toute intervention, faites appel à du personnel qualifié.

Certaines unités de CD-ROM/DVD-ROM peuvent contenir une diode à laser de classe 3A ou 3B. Tenez compte de la consigne qui suit:

Vigyázat, veszély!

Rayonnement laser lorsque le carter est ouvert. Évitez toute exposition directe des yeux au rayon laser. Évitez de regarder fixement le faisceau ou de l'observer à l'aide d'instruments optiques.

További segítség

Ez a *Gyorstájékoztató* az IBM® számítógép üzembe helyezéséről és az operációs rendszer indításáról tájékoztat. Ezen túlmenően ismerteti az alapszintű hibakeresési és szoftver-helyreállítási eljárásokat, valamint tájékoztat a segítségről, a szervizről és a garanciáról.

A számítógéphez tartozó *User Guide* ismerteti a választható hardverelemek telepítését. A könyv PDF formátumban a munkaasztalon található **Access IBM** ikon révén érhető el. A *User Guide* kézikönyvet az Adobe Acrobat Reader segítségével olvashatja el és nyomtathatja ki, hogy opcionális hardver telepítésénél kéznél legyen.

A munkaasztalon levő **Access IBM** segítségével további részleteket jeleníthet meg a következő témákról:

- A számítógép használata
- A szoftver telepítése a *Software Selections CD* lemezről
- Hardver kiegészítők telepítése
- Kommunikációs kábelek csatlakoztatása
- Általános problémák hibakeresése
- A számítógép regisztrálása

Ha rendelkezik Internet-eléréssel, a legújabb tippeket, GYIK-eket, vitafórumokat, valamint a számítógép *User Guide* kézikönyvét is elérheti a Világhálóról. Számítógépes szervizesek számára a *Hardver Maintenance Manual* is elérhető. A kézikönyv a következő címen található:

<http://www.ibm.com/pc/support/>

Gépelje be a számítógép típusát és modellszámát a **Quick Path** mezőbe, és kattintson a **Go** gombra.

Fejezet 1. A számítógép előkészítése

Mielőtt elkezdené

Feltétlenül olvassa el a “Biztonsági figyelmeztetések” oldalszám: v és a “Megjegyzések” oldalszám: 41 helyen leírtakat.

A számítógép használatba vétele előtt fordítson időt az alábbi fontos dolgokra! Ha ezeket az elejét elvégzi, később időt és bosszúságot takaríthat meg.

1. Hozzon létre egy *Recovery Repair* lemezt. A számítógépben található egy beépített Product Recovery nevű program, amely helyreállítja az operációs rendszert. Ezt a programot általában a számítógép indításakor lehet parancssorból elérni. Ha a parancssor nem használható vagy nem látható, a *Recovery Repair* lemezzel állítható helyre a Product Recovery program elérése. Lásd “Recovery Repair lemez készítése” oldalszám: 15.
2. Jegyezze fel a számítógép típusát, modelljét és sorozatszámát. Szerviz- vagy technikai támogatás esetén valószínűleg kéri ezeket az adatokat. Lásd “A számítógép adatainak feljegyzése” oldalszám: 11.
3. Hozzon létre egy *Enhanced Diagnostics* lemezt. A Product Recovery program részét képező *Enhanced Diagnostics* eszközzel izolálhatja a hardverproblémákat. Ha időben elkészíti az *Enhanced Diagnostics* lemezt, a Product Recovery program elérhetetlenné válása esetén is használhatja ezt az eszközt. Lásd “Az IBM Enhanced Diagnostics lemez létrehozása” oldalszám: 19.

Fontos információk elolvasása és kinyomtatása

Ez a *Gyorstájékoztató* fontos információkkal szolgál a szoftver újratelepítésével kapcsolatban. Lásd “Fejezet 3. A termék helyreállítása” oldalszám: 13.

A munkaterület elrendezése

Ha a legtöbbet akarja kihozni számítógépéből, a használt berendezést és a munkaterületet is igazítsa igényeihez és a végzett munkához. A legfontosabb az Ön kényelme, de a fényforrások, a szellőzés és az elektromos csatlakozóaljzatok elhelyezkedése befolyásolja a munkahely berendezését.

Kényelem

Nincs egyetlen, mindenki számára ideális munkahely, ezért szerepeljen itt néhány irányelv az Önnek legjobban megfelelő elrendezés kiválasztásához.

Ha hosszú ideig egy helyben ülni fárasztó. Egy jó szék sokat számít. A háttámlának és az ülésnek külön-külön állíthatónak kellene lennie és megfelelő kitémasztást kellene

biztosítania. Az ülés eleje legyen gömbölyű, hogy tehermentesítse a combját. Úgy állítsa be az ülést, hogy combjai párhuzamosak legyenek a padlóval, és lábai egyenesen simuljanak a padlóra vagy a lábtartóra.

Amikor a billentyűzetet használja, az alkarját tartsa párhuzamosan a padlózattal, míg a csuklóját laza, kényelmes helyzetben. Próbálja meg lágyan érinteni a billentyűzetet, továbbá kezeit és ujjait lazán tartani. A maximális kényelem érdekében változtassa meg a billentyűzet szögét a billentyűzet alján lévő lábak helyzetének beállításával.



Úgy állítsa be a monitort, hogy a képernyő teteje a szemmagasságban vagy egy kicsit lejjebb legyen. Helyezze a monitort kényelmes látótávolságra, amely általában 51-61 cm közé esik, és igazítsa úgy, hogy a rálátáshoz ne kelljen a testét elfordítania. Helyezze a rendszeresen használt eszközöket, például az egeret vagy a telefont könnyen elérhető helyre.

Tükröződés és megvilágítás

Helyezze el úgy a monitort, hogy minimalizálja a felül elhelyezkedő világítótestek, az ablakok és az egyéb fényforrások felől érkező fények vakítását és visszaverődését. A fényes felületekről visszavert fény is zavaróan tükröződhet a monitor képernyőjén. Ha csak lehetséges, a fényforrásokhoz képest derékszögben helyezze el a monitort. Csökkentse a felülről jövő fényeket, ha szükséges, kapcsolja le a világítást, vagy cserélje ki az égőket kisebb teljesítményűekre. Ha a monitort az ablak közelébe telepíti, használjon függönyt vagy rolót a napfény ellen. Elképzelhető, hogy állítani kell a fényerőt és a kontrasztot annak megfelelően, ahogy a szoba megvilágítása változik a nap folyamán.

Ahol nem lehetséges a tükröződések elkerülése és a megvilágítás beállítása, ott megoldás lehet, hogy a képernyő elé tükröződésmentes fényszűrőt tesz. Ezek a szűrők azonban hatással lehetnek a képernyőn lévő kép élességére; csak akkor próbálja meg használatukat, ha a tükröződés csökkentésének minden más módszere eredménytelen.

A porosodás halmozza a tükröződéssel kapcsolatos problémákat. Tisztítsa rendszeresen a monitor képernyőjét, amelyhez karcmentes ablaktisztító folyadékkal benedvesített puha törülőkendő használjon.

Légáramlás

A számítógép és a monitor hőt termel. A számítógépben olyan ventilátor van, amely beszívja a friss levegőt és kifújja a meleg levegőt. A meleg levegő a szellőzőnyílásokon keresztül távozik a monitorból. A szellőző nyílások eltakarása túlmelegedést okozhat, amely meghibásodást vagy károsodást eredményezhet. Ezért a számítógépet és a monitort úgy helyezze el, hogy semmi se fedje le a szellőző nyílásokat; általában 50 mm szabad távolság elegendő. Arra is figyeljen, hogy a kiáramló levegő ne irányuljon valaki másra.

Elektromos csatlakozóaljzatok és a kábelek hossza

Az elektromos csatlakozóaljzatok helye, valamint az eszközökhöz csatlakozó táp-, monitor-, nyomtató- és egyéb kábelek hossza is meghatározhatja a számítógép végső elhelyezését.

Amikor a munkaterületet elrendezi:

- Mellőzze hosszabbító kábelek igénybevételét. Amikor csak lehetséges, a számítógép tápkábelét közvetlenül a fali elektromos csatlakozóaljba dugja be.
- A táp- és egyéb kábeleket a közlekedő sávoktól és más forgalmas területektől távolabb vezesse, ahol véletlenül sem rúghatnak bele.

A tápkábelekről további tájékoztatást a könyv “A tápkábelre vonatkozó megjegyzés” című fejezetében talál.

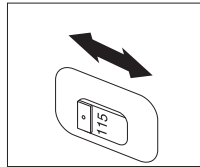
Fejezet 2. A számítógép telepítése

Megjegyzés: A számítógépen esetleg nem található meg minden e fejezetben ismertetett csatlakozó.

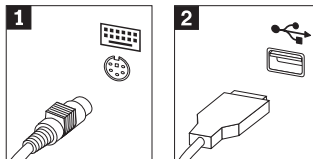
Az alábbi információk alapján állítsa össze a számítógépet. Keresse meg a kicsi szimbólumokat a számítógép hátoldalán.

Ha a számítógép kábelei és a hátlap csatlakozói színkóddal rendelkeznek, egyeztesse a kábel és a csatlakozó színjelzéseit. Például a kék jelzésű kábelt a kék csatlakozóhoz illessze, a piros jelzésű kábelt pedig a piros csatlakozóhoz.

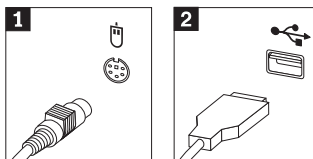
1. Ellenőrizze a tápfeszültség kiválasztó kapcsoló helyzetét a számítógép hátulján. A kapcsoló átváltásához szükség esetén golyóstollat is használhat.
 - Ha a tápfeszültség tartománya 90–137 voltos váltóáram, akkor állítsa a kapcsolót 115 V-os állásba.
 - Ha a tápfeszültség tartománya 180–265 VAC, állítsa a kapcsolót 230 V-os állásba.



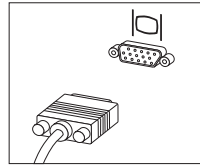
2. A billentyűzkábel vége lehet szabványos billentyűzet-csatlakozó **1** vagy Universal Serial Bus (USB) típusú csatlakozó **2**. Dugja be a billentyűzkábelt a megfelelő billentyűzetcsatlakozóba!



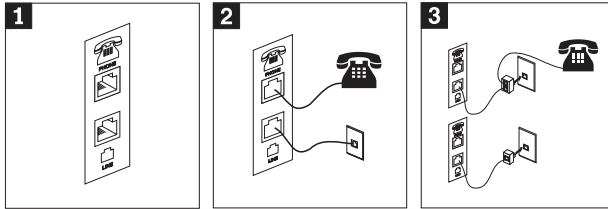
3. Az egér kábelének vége lehet szabványos egércsatlakozó **1** vagy USB-csatlakozó **2**. Csatlakoztassa az egeret a megfelelő egércsatlakozóba.



4. Dugja be a monitorkábel a monitorcsatlakozóba, majd húzza meg a csavarokat.

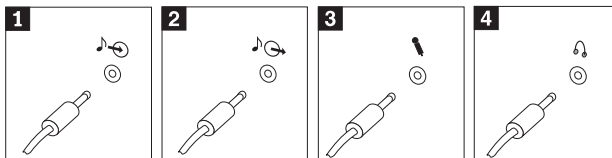


5. Ha van modeme, azt az alábbi leírás alapján csatlakoztassa.



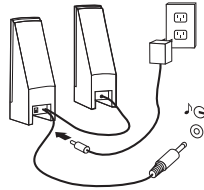
- 1** Használja ezt a számítógép hátulján levő kettős csatlakozót a modem üzembe helyezésére.
- 2** Dugja be a telefonkábel egyik végét a telefonba, a másikat pedig a számítógép hátulján levő telefoncsatlakozóba. Dugja be a modemkábel egyik végét a számítógép hátulján levő modemcsatlakozóba, a másikat pedig a fali telefonaljzatba.
- 3** Egyes esetekben elosztót vagy átalakítót kell alkalmazni a fali aljzatba történő csatlakozáshoz, amint azt az ábra is mutatja. Az elosztó telefon nélkül is használható, ahogyan az a rajz alján látható.

6. Hangeszközöket az alábbi útmutatás alapján csatlakoztathat. A hangszórókról további információt itt kaphat: 7 oldalszám: 7.

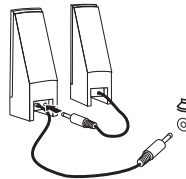


- 1** Audio line-in Ezen a csatlakozón keresztül fogad a gép külső hangszerekből, például sztereó rendszerből (hi-fi torony) érkező audio jeleket.
- 2** Audio line-out Ezen a csatlakozón keresztül küld a számítógép audiojelet külső eszközöknek, például saját áramellátású sztereó hangszóróknak.
- 3** Mikrofon Ezen a csatlakozón keresztül csatlakoztatható mikrofon a számítógéphez, ha hangfelvételt kíván készíteni vagy ha beszédfelismerő szoftvert használ.
- 4** Fejhallgató Ezen csatlakozón keresztül csatlakoztatható fejhallgatót a számítógéphez, ha mások zavarása nélkül akar zenét vagy más hangokat hallgatni.

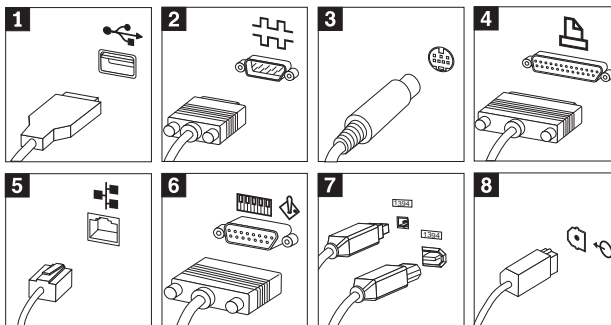
7. Ha *saját áramellátású*, váltóáram-adapterrel rendelkező hangszórót használ, kövesse az alábbi útmutatást:



- Ha szükséges, kösse össze a két hangszórót a megfelelő kábellel. Egyes hangszórók már gyárilag össze vannak kötve.
 - Csatlakoztassa a hangszóróhoz a tápkábelt.
 - Csatlakoztassa a hangszórókat a számítógéphez.
 - Dugja be az elektromos kábelt a konnektorba.
8. Ha *saját áramfelfűtés nélküli* hangszórót használ, amelyhez így adapter sincs, kövesse az alábbi utasításokat:



- Ha szükséges, kösse össze a két hangszórót a megfelelő kábellel. Egyes hangszórók már gyárilag össze vannak kötve.
 - Csatlakoztassa a hangszórókat a számítógéphez.
9. Csatlakoztassa az összes további eszközt. A számítógépen esetleg nem található meg minden itt látható csatlakozó.



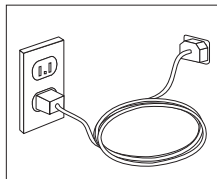
- 1** USB E csatlakozókra olyan eszközök csatlakoztathatók, melyekhez Universal Serial Bus (USB) összeköttetés szükséges. Ilyenek például az USB lapolvasók, nyomtatók vagy a digitális személyi titkárok (PDA-k).
- 2** Soros E csatlakozóhoz külső modem, soros vonali nyomtató és más olyan eszköz köthető, amelynek 9 tűs soros csatlakozója van.
- 3** S-video Ez a csatlakozó egyes nagy teljesítmény videokártyákon található meg. E csatlakozóhoz olyan televízió köthető, amelynek van S-video csatlakozója.
- 4** Párhuzamos A csatlakozóhoz párhuzamos nyomtató vagy bármely más olyan eszköz csatlakoztatható, amelyhez 25 tűs párhuzamos összeköttetés szükséges.
- 5** Ethernet A csatlakozóval a számítógéphez Ethernet típusú helyi hálózat vagy kábelmodem csatlakoztatható.

Fontos

Ahhoz, hogy a számítógép Ethernet hálózathoz csatlakozva az FCC határértékein belül működjön, használjon 5-ös kategóriájú Ethernet kábelt!

- 6** MIDI/botkormány E csatlakozóhoz botkormány, játékevezérlő (gamepad) és Musical Instrument Digital Interface (MIDI) eszköz, például MIDI billentyűzet köthető.
- 7** IEEE 1394 E csatlakozót néha Firewire-nek hívják. Ezt a nevet a gyors adattovábbításáról kapta. Kétféle IEEE 1394 csatlakozó van: 4 tűs és 6 tűs. Az IEEE 1394 összeköttetési lehetőséget jelent többfajta elektronikai eszközhöz, így digitális audio eszközhöz, lapolvasókhoz és más eszközhöz.
- 8** S/PDIF Az S/PDIF csatlakozó fogyasztói digitális berendezésekkel, így digitális hangkazetta (DAT) eszközökkel, CD-lemezegységekkel és más, S/PDIF-kompatibilis eszközökkel teremt összeköttetést.

10. A tápkábeleket megfelelően földelt elektromos aljzatba dugja.



Megjegyzés: A csatlakozókról további információt az **Access IBM** kínál a Munkaasztalon.

A tápfeszültség bekapcsolása

Először a monitort és a többi külső eszközt kapcsolja be. Ezután kapcsolja be a számítógépet. Ha az indítási önteszt (POST) véget ért, az IBM logo ablaka eltűnik. Ha a számítógép előre telepített szoftverrel rendelkezik, elindul a szoftvertelepítő program.

Ha rendszerindításkor bármilyen probléma merül fel, itt nézzen utána: “Fejezet 4. Hibaelhárítás és diagnosztika” oldalszám: 17 és “Fejezet 5. Tájékozódás, segítség és szervíz” oldalszám: 23.

A szoftvertelepítés befejezése

Fontos

Gondosan olvassa el felhasználási engedélyt, mielőtt a számítógépen levő programokat használná! Az engedélyek részletezik a felhasználó jogait, kötelezettségeit és a számítógépen levő szoftverekre vonatkozó garanciákat. A programok használata azt jelenti, hogy elfogadja az engedélyek feltételeit. Ha nem fogadja el az engedélyfeltételeket, ne használja a programokat! Ekkor azonnal adja vissza a rendszert, és a teljes árat visszakapja.

Amikor a számítógépet első alkalommal indítja el, kövesse a képernyőn megjelenő utasításokat a szoftvertelepítés befejezéséhez. Ha nem fejezi be a szoftver telepítését a számítógép első alkalommal történő bekapcsolásakor, ennek eredménye nem látható előre. Amint kész a telepítés, kattintson a munkaasztalon lévő **Access IBM** ikonra. Itt további információkat tudhat meg a számítógépről.

A Software Selections CD használata

A *Software Selections CD* víruskereső és hálózatkezelő szoftvert, Internet-eszközöket, valamint DSL összeköttetést biztosító eszközöket tartalmaz.

Helyezze be a *Software Selections CD* lemezt a CD-meghajtóba, és kövesse a képernyőn megjelenő utasításokat. A CD felhasználási lehetőségei:

- CD-meghajtóval felszerelt modellek esetében a szoftverek és a dokumentációknak telepítése közvetlenül CD-ről.
- A *Software Selections CD* lemezről telepítőkép létrehozása helyi hálózati lemezen, majd a szoftverek telepítése az adott képállományból.

A *Software Selections CD* könnyen használható grafikus felületet és a termékek többségéhez automatizált telepítési eljárást biztosít. A CD tartalmaz egy sűgőrendszert is, amely leírja a CD és a rajta lévő programok jellemzőit.

A *Software Selections CD* lemezen lévő szoftverek telepítéséről további tájékoztatást kaphat a munkaasztalon található **Access IBM** ikonra kattintva.

Egyéb operációs rendszerek telepítése

Amennyiben saját operációs rendszert telepít, kövesse az operációs rendszer CD-jével vagy hajlékonylemezével kapott utasításokat. Ne felejtse el telepíteni az összes eszkövezérlőt az operációs rendszer telepítése után. Az eszkövezérlőkhöz általában adnak telepítési utasításokat is.

A számítógép rendszerzárása

Amikor készen áll a számítógép kikapcsolására, mindig az adott operációs rendszer rendszerzárási folyamata alapján járjon el. Ez megakadályozza az el nem mentett adatok elvesztését, illetve a programok sérülését. A Microsoft® Windows® operációs rendszer bezárása:

1. Kattintson a **Start** gombra a Windows munkaasztalon.
2. Kattintson a **Leállítás** elemre.
3. Kattintson a **Leállítás** elemre.
4. Kattintson az **OK** gombra.

A számítógép adatainak feljegyzése

A számítógép adatainak feljegyzése segítséget jelenthet, ha valaha is javíttatni kell a számítógépet. A szervizes szakember valószínűleg kérni fogja ezeket az adatokat.

A gép típusa, modellje és sorozatszama a számítógépen, egy címkén olvasható. Az adatok rögzítéséhez használja a következő táblázatot:

Termék neve	_____
A számítógép típusa és modellje	_____
Gyári sorszám (S/N)	_____
Vásárlás dátuma	_____

A számítógépet regisztrálhatja telefonon keresztül is, amikor hívja a szervizt és a támogatást. A számítógép regisztrálásáról többet tudhat meg, ha az **Access IBM** ikonra kattint.

Fejezet 3. A termék helyreállítása

A számítógép Product Recovery programja a merevlemez egy rejtett partícióján található. Futtatásához nincs szükség operációs rendszerre.

A helyreállítás végrehajtása

Fontos

A szoftver helyreállítása előtt vesse eszébe az alábbiakat:

- Helyreállítást csak végső esetben végezzen, ha már minden más diagnosztikai és hibaelhárítási eszköz kudarcot vallott.
- Ha lehetséges, a helyreállítás megkezdése előtt készítsen biztonsági másolatot az adatairól. A helyreállítás során ugyanis az elsődleges partícióról (általában ez a C meghajtó) minden adat törlődik.
- A merevlemez-partíción levő Product Recovery program a helyreállítási eljárások elvégzésének elsődleges módja.
- Ha a számítógép merevlemezének cseréje miatt végez helyreállítást, az alábbi helyre lapozzon: “Szoftver helyreállítása merevlemezhiba esetén” oldalszám: 14.

A helyreállítást ismerteti az alábbi eljárás:

1. Lehetőség szerint készítsen biztonsági másolatot az adatfájlokról. A nem mentett fájlok eltűnnek a merevlemezről.
2. Kapcsolja ki a számítógépet, és legalább 5 másodpercig hagyja így. Indítsa újra, majd nyomja meg az F11 billentyűt, amint meglátja a **To begin the IBM Product Recovery Program, press F11.** feliratot. (Az F11-felirat csak néhány másodpercig látható!)

Megjelent az F11-felirat?

Igen - Folytassa itt: 3.

Nem - A számítógép nem rendelkezik Product Recovery programmal, vagy az F11-felirat megsérült. Folytassa itt: “A helyreállítási problémák megoldása” oldalszám: 14.

3. Elindult a Product Recovery program az F11 lenyomása után?

Igen - Folytassa itt: 5 oldalszám: 14.

Nem - Ha van *Product Recovery CD*-je, folytassa itt: 4. Máskülönben ide lépjen: “A helyreállítási problémák megoldása” oldalszám: 14.

4. Helyezze be a *Product Recovery CD*-t a CD-meghajtóba (ha több is van, az elsőbe). Indítsa újra a számítógépet. Ha a számítógép nem indítja el a Product Recovery programot a CD-ről, a CD- vagy DVD-meghajtó esetleg nem szerepel az indítási

meghajtók között. Állítsa be a CD- vagy DVD-meghajtót első rendszerindítási meghajtóként. Ehhez részletes útmutatást itt talál: “A rendszerindítási sorrend módosítása” oldalszám: 15

5. A Product Recovery program indulásakor lehetősége nyílna operációs rendszert választani. Ha megjelent egy operációs rendszereket tartalmazó menü, a nyílbillentyűk segítségével válassza ki a megfelelő operációs rendszert, majd nyomjon Entert.
6. Kövesse a képernyőn megjelenő utasításokat. A számítógép újraindulhat a helyreállítási folyamat során, esetleg többször is. Ha a helyreállítási folyamat befejeződött, erről egy üzenet tájékoztat.

Megjegyzések:

1. Helyreállítás után egyes eszközökhöz lehet, hogy újra kell telepíteni az eszközevezérlőket. Ha így van, folytassa itt: “Eszközevezérlők helyreállítása vagy telepítése” oldalszám: 16.
2. Egyes számítógépeken előre telepítették a Microsoft Office vagy a Microsoft Works programcsomagokat. Ha a Microsoft Office vagy a Microsoft Works alkalmazásokat is helyre kell állítani, ehhez a *Microsoft Office CD-re* vagy a *Microsoft Works CD-re* van szükség. Ezeket a CD-eket csak azokhoz a számítógépekhez mellékeltek, amelyekre előre telepítették a Microsoft Office vagy a Microsoft Works programcsomagokat.

Szoftver helyreállítása merevlemezhiba esetén

Ha a merevlemez hiba miatt ki kellett cserélni, az új merevlemez nem tartalmazza a Product Recovery programot. Ebben az esetben a számítógéphez kapott vagy az IBM-től megrendelt *Product Recovery CD-t* kell használni. Ha van *Product Recovery CD-je*, a szoftver helyreállításához útmutatást itt talál: 4 oldalszám: 13. Ha nincs *Product Recovery CD-je*, folytassa itt: “Fejezet 5. Tájékozódás, segítség és szerviz” oldalszám: 23.

A helyreállítási problémák megoldása

Ha nem érhető el a Product Recovery program, olvassa el ezt a fejezetet.

Az F11 megnyomására nem indul a Product Recovery program

A Product Recovery program megsérült, vagy az azt tartalmazó partíció hibás. A Product Recovery programot *Product Recovery CD-ről* futtathatja. Ha a számítógéphez nem kapott *Product Recovery CD-t*, rendeljen egyet az IBM-től az adott számítógéphez. Részleteket itt talál: “Fejezet 5. Tájékozódás, segítség és szerviz” oldalszám: 23.

A Product Recovery CD nem indul el

Állítsa a CD- vagy DVD-meghajtót a rendszerindítási sorban a merevlemez elé. Lásd: “A rendszerindítási sorrend módosítása” oldalszám: 15.

Az F11-felirat nem jelenik meg

Az F11-felirat helyreállításához használja a *Recovery Repair* lemezt, vagy ha nincs ilyen, készítsen egyet. Lásd: “A Recovery Repair lemez használata” vagy “Recovery Repair lemez készítése”.

Recovery Repair lemez készítése

Megjegyzés: Ez az eljárás csak akkor használható, ha az operációs rendszer működik.

Recovery Repair lemezt az alábbi módon készíthet:

1. Indítsa el a számítógépet és az operációs rendszert.
2. A Windows Explorer vagy a Sajátgép segítségével jelenítse meg a merevlemez alkönyvtárszerkezetét.
3. Nyissa meg az *ibmtools* mappát, amely általában a C meghajtón található.
4. Kattintson duplán az **RRDISK.BAT** fájlra és kövesse a képernyőn megjelenő utasításokat.

A Recovery Repair lemez használata

A *Recovery Repair* lemezt az alábbi módon használhatja:

1. Zárja le az operációs rendszert és kapcsolja ki a számítógépet.
2. Helyezze be a *Recovery Repair* lemezt a hajlékonylemez meghajtóba.
3. Kapcsolja be a számítógépet, és kövesse a képernyőn megjelenő utasításokat.

Megjegyzés: Ha a helyreállítási művelet hiba nélkül befejeződött, a számítógép következő újraindításakor az F11-felirat már megjelenik.

Ha a helyreállítási művelet során megjelent hibaüzenet, és a helyreállítás nem fejezhető be, akkor megsérülhetett a Product Recovery program vagy az azt tartalmazó partíció. A Product Recovery programot *Product Recovery CD*-ről futtathatja. Ha a számítógéphez nem kapott *Product Recovery CD*-t, rendeljen egyet az IBM-től az adott számítógéphez. Részleteket itt talál: “Fejezet 5. Tájékozódás, segítség és szerviz” oldalszám: 23.

A rendszerindítási sorrend módosítása

Ha behelyezett egy CD-t a CD- vagy DVD-meghajtóba, és a számítógép nem kezdi el olvasni a lemezt közvetlenül az indításkor, akkor módosítsa a rendszerindítási sorrendben az első eszközt úgy, hogy az a CD- vagy DVD-meghajtó legyen. A rendszerindítási sorrendet a következőképpen módosíthatja:

1. Kapcsolja ki a számítógépet.
2. Kapcsolja be a számítógépet.
3. Ha megjelenik a Configuration/Setup Utility program felirata, nyomja meg gyorsan az F1 billentyűt. A felirat csak rövid ideig látható.
4. A Configuration/Setup Utility menüből válassza a **Start Options** pontot.

5. Jegyezze fel, hogy melyik eszköz van éppen beállítva első rendszerindítási eszközként. Ezt kell ugyanis visszaállítani a helyreállítási folyamat befejeztével.
6. Állítsa be a CD- vagy DVD-meghajtót első rendszerindítási meghajtóként.
7. Mentse a változtatásokat és lépjen ki a programból.
8. Kapcsolja ki a számítógépet.

Eszközvezérlők helyreállítása vagy telepítése

Eszközvezérlők helyreállítása vagy telepítése előtt telepíteni kell az operációs rendszert a számítógépre. Ellenőrizze, hogy kéznél van-e az eszköz dokumentációja és szoftver-adathordozója.

Az IBM által beszerelt eszközök vezérlői a merevlemezen (általában a C meghajtón) található az `ibmtools\drivers` mappában. Az eszközvezérlők telepítésére szolgáló utasítások (`readme.txt`) is ugyanitt található. Az egyéb eszközök vezérlői a hozzájuk kapott szoftver-adathordozókon található.

Az IBM-eszközök legfrissebb vezérlői a Világhálón, a <http://www.ibm.com/pc/support/> címen is elérhetők.

IBM-eszköz vezérlőjét a következőképp lehet helyreállítani:

1. Indítsa el a számítógépet és az operációs rendszert.
2. A Windows Explorer segítségével jelenítse meg a merevlemez alkönyvtár szerkezetét.
3. Nyissa meg az `ibmtools` mappát.
4. Nyissa meg a `drivers` mappát. Itt több almappa is található, amelyek a számítógépre telepített különféle eszközöknek felelnek meg (például audio, video stb.)
5. Nyissa meg a megfelelő almappát.
6. Az eszközvezérlő helyreállítását az alábbi módszerekkel végezheti:
 - a. Keresse meg az eszköz almappájában a `readme.txt` fájlt vagy egy másik, `.txt` kiterjesztésű fájlt, amely az eszközvezérlő újratelepítéséről tartalmaz információt. Ez a fájl esetleg az operációs rendszer nevét viseli, például `win98.txt`.
 - b. Ha az eszköz almappájában található `.inf` kiterjesztésű fájl, a Windows Vezérlőpulton található Új hardver hozzáadása programmal telepítheti újra az eszközvezérlőt. Ezzel a programmal nem minden eszközvezérlő telepíthető újra. Amikor az Új hardver hozzáadása program megkérdezi, hogy milyen eszközvezérlőt kíván telepíteni, kattintson a **Saját lemez**, majd a **Tallózás** gombra. Ezután válassza ki a megfelelő eszközvezérlőt az eszköz almappájából.
 - c. Keressen `setup.exe` fájlt az eszköz almappájában. Kattintson duplán a **SETUP.EXE** ikonjára, majd kövesse a képernyőn megjelenő utasításokat.

Fejezet 4. Hibaelhárítás és diagnosztika

Ha problémái vannak a számítógéppel, ez a fejezet ismerteti néhány alapszintű hibakeresési eljárást és diagnosztikai eszközt. Ha a géppel kapcsolatos probléma itt nem szerepel, részletesebb hibaelhárítási információt tartalmaz a munkaasztalon az **Access IBM**.

Alapszintű hibakeresés

Jelenség	Művelet
A számítógép nem indul el, amikor megnyomja a tápfeszültség gombot.	<p>Ellenőrizze, hogy:</p> <ul style="list-style-type: none">• A tápkábel be van dugva a számítógép hátlapján lévő csatlakozóba és az elektromos falicsatlakozóba.• Ha a számítógép rendelkezik másodlagos tápfeszültség-kapcsolóval a gép hátlapján, ellenőrizze, hogy az is be van-e kapcsolva. Ellenőrizze a számítógép előlapján látható tápfeszültségjelzőt, hogy az jelzi-e a bekapcsolást. <p>Ha nem tudja a hibát elhárítani, vigye szervizbe a számítógépet.</p>
A monitor képernyője üres.	<p>Ellenőrizze, hogy:</p> <ul style="list-style-type: none">• A monitorkábel szilárdan csatlakozik-e a monitor és a számítógép hátuljához egyaránt.• A monitor tápkábele be van dugva a monitorba és egy működő elektromos falicsatlakozóba.• A monitor be van kapcsolva, a fényerő- és a kontraszt beállítása megfelelő.• A monitor jelkábele szilárdan csatlakozik a monitorhoz, valamint a számítógép monitorcsatlakozójához. <p>Megjegyzés: Ha a számítógép két monitor csatlakozóval rendelkezik, ellenőrizze, hogy a monitor az AGP kártyahelyen lévő adapterhez csatlakozik, és nem az alaplap hátulján található csatlakozóhoz. Lásd "Fejezet 2. A számítógép telepítése" oldalszám: 5.</p> <p>Ha nem tudja a hibát elhárítani, vigye szervizbe a számítógépet.</p>
A billentyűzet nem működik. A számítógép nem reagál a billentyűzetre.	<p>Ellenőrizze, hogy:</p> <ul style="list-style-type: none">• A számítógép és a monitor be van kapcsolva, a fényerő és a kontraszt vezérlő elemeinek beállítása megfelelő.• A billentyűzet szilárdan csatlakozik a számítógépen található billentyűzet csatlakozóhoz.• Egyetlen billentyű sincs leragadva. <p>Ha nem tudja a hibát elhárítani, vigye szervizbe a számítógépet.</p>

Jelenség	Művelet
Az egér nem működik. A számítógép nem reagál az egérre.	<p>Ellenőrizze, hogy:</p> <ul style="list-style-type: none"> A számítógép és a monitor be van kapcsolva, a fényerő és a kontraszt beállítása megfelelő. Az egér biztonságosan csatlakozik a számítógépen található egér csatlakozóhoz. <p>Ha nem tudja a hibát elhárítani, vigye szervizbe a számítógépet.</p>
Az operációs rendszer nem indul el.	<p>Ellenőrizze, hogy:</p> <ul style="list-style-type: none"> Nincs lemez a hajlékonylemez meghajtóban. A rendszerbetöltési sorrend magában foglalja azt az eszközt, ahol az operációs rendszer található. Az operációs rendszer általában a merevlemezen van. <p>Az indítás során figyelje, hogy mikor jelenik meg a Configuration/Setup segédprogram indítására vonatkozó felirat. Nyomja meg az ott megadott funkcióbillentyűt.</p> <p>Ellenőrizze, hogy megfelelő-e az indítási sorrend a Configuration/Setup segédprogramban.</p> <p>Ha nem tudja a hibát elhárítani, vigye szervizbe a számítógépet.</p>
Hibakód jelenik meg, mielőtt az operációs rendszer elindulna.	<p>Írja le a kódszámot, és lapozzon ide: "Hibakódok" oldalszám: 20.</p>
A számítógép több síphangot ad, mielőtt az operációs rendszer elindulna.	<p>Ellenőrizze, hogy egyetlen billentyű sincs leragadva.</p> <p>Ha nem tudja a hibát elhárítani, vigye szervizbe a számítógépet.</p>

IBM Enhanced Diagnostics

Az IBM Enhanced Diagnostics program az operációs rendszertől függetlenül fut. A programot a számítógép hardver összetevőinek vizsgálatára használhatja. Ez a program akkor használatos, amikor más módszer nem áll rendelkezésre, vagy álteluk nem sikerül meghatározni egy, a gyanú szerint hardverrel kapcsolatos problémát.

A Product Recovery program segítségével futtathatja a merevlemezen levő IBM Enhanced Diagnostics programot. Alternatívaként létrehozhat a Product Recovery programból vagy a *Product Recovery CD*-ről egy *IBM Enhanced Diagnostics* lemezt, s erről futtathatja a diagnosztikát.

Az Enhanced Diagnostics program legújabb változatát le is töltheti a Világhálóról, a <http://www.ibm.com/pc/support/> címről. Gépelje be a számítógép típusát és modellszámát a **Quick Path** mezőbe, így gyorsan megtalálhatja a számítógépéhez tartozó letölthető fájlokat.

Az IBM Enhanced Diagnostics futtatása a Product Recovery programból

A Product Recovery programból a következő lépések segítségével futtathatja a diagnosztikát:

Megjegyzés: Ha valamilyen okból sérült vagy nem hozzáférhető a számítógép merevlemezén a Product Recovery program, akkor az IBM Enhanced Diagnostics futtatható a *Product Recovery CD*-ről (ha van ilyen).

1. Zárja le az operációs rendszert és kapcsolja ki a számítógépet.
2. Kapcsolja be a számítógépet. Nyomja meg az F11 billentyűt közvetlenül a Product Recovery Program parancssorának megjelenése után (a parancssor csak néhány másodpercre jelenik meg). Várjon a termék helyreállítási menü megjelenésére.
3. Az operációs rendszertől függően a gép kérheti a rendszerbeállítások kiválasztását. Ha nincs ilyen kérés, folytassa a következő lépéssel.
4. Amikor megjelenik a főmenü, válassza ki a **System Utilities** menüpontot.
5. A System Utilities menüben válassza a **Run Diagnostics** menüpontot. Elindul az IBM Enhanced Diagnostics Program. Amikor befejezi a diagnosztika futtatását, a rendszer visszatér a Product Recovery program főmenüjéhez.
6. Indítsa újra a számítógépet.

Az IBM Enhanced Diagnostics lemez létrehozása

Az *IBM Enhanced Diagnostics* lemez létrehozása a Product Recovery programból a következőképpen történik:

1. Zárja le az operációs rendszert és kapcsolja ki a számítógépet.
2. Kapcsolja be a számítógépet. Nyomja meg az F11 billentyűt közvetlenül a Product Recovery Program parancssorának megjelenése után. (A parancssor csak néhány másodpercre jelenik meg.) Várjon a termék helyreállítási (Product Recovery) menü megjelenésére.
3. Az operációs rendszertől függően, a gép kérheti a rendszer beállítások kiválasztását. Ha nem kap ilyen kérést, folytassa a következő lépéssel.
4. A főmenüben válassza a **System Utilities** menüpontot.
5. Válassza ki a **Create a diagnostic diskette** pontot, és kövesse a képernyőn megjelenő utasításokat.
6. Amikor a rendszer kéri, helyezzen be egy üres, formázott lemezt a hajlékonylemez-meghajtóba, és kövesse a képernyőn megjelenő utasításokat.

Megjegyzés: Az diagnosztikai program legújabb változatát le is töltheti a Világhálóról, a <http://www.ibm.com/pc/support/> címről. Gépelje be a számítógép típusát a **Quick Path** mezőbe, így megtalálhatja a számítógépéhez tartozó letölthető fájlokat.

Az IBM Enhanced Diagnostics lemez futtatása

Az *IBM Enhanced Diagnostics* lemez futtatásának lépései:

1. Zárja le az operációs rendszert és kapcsolja ki a számítógépet.
2. Helyezze be az *IBM Enhanced Diagnostics* lemezt a hajlékonylemez meghajtóba.
3. Kapcsolja be a számítógépet.
4. Kövesse a képernyőn megjelenő utasításokat. Segítség céljából nyomja meg az F1 billentyűt.
5. Amikor a program befejeződik, vegye ki a lemezt a hajlékonylemez meghajtóból.
6. Zárja le vagy indítsa újra a számítógépet.

Hibakódok

A következő táblázat néhány gyakoribb hibakódot tartalmaz, amelyek a számítógép bekapcsolásakor megjelenhetnek.

- Jegyezze fel a megjelenő hibakódokat. Ha hívja a szervizt, rá fognak kérdezni a hibakódokra.
- Ha több hibakódot kap, mindig a megjelenésük sorrendjében oldja meg a problémákat. Az első hiba megszüntetése általában a továbbiakat is megoldja.
- Ha a hibakód nem található meg az alábbi táblázatban, akkor mélyebb hibakeresésre van szükség.
 - Ha a számítógép bekapcsolásakor elindul az operációs rendszer, válassza az **Access IBM** ikont. Futtassa az IBM Enhanced Diagnostics programot. Nézze meg az online hibakeresési eljárásokat.
 - Ha az operációs rendszer nem indul el, vigye szervizbe a számítógépet.

Kód	Leírás	Művelet
161 vagy 0250	Az elem meghibásodott.	Cserélje ki az elemet. Az elemcsere folyamatát megismerheti az Access IBM -ben olvasható online <i>User Guide</i> füzetből.
162 vagy 0251	Változás történt az eszköz konfigurációban.	Ellenőrizze, hogy: <ul style="list-style-type: none">• Az összes külső eszköz bekapcsolódott.• Az összes eszköz telepítése megfelelő, csatlakoztatása biztonságos. Ha nem tudja a hibát elhárítani, vigye szervizbe a számítógépet.

Kód	Leírás	Művelet
301, 303, 0211 vagy 0212	Billentyűzethiba történt.	Ellenőrizze, hogy: <ul style="list-style-type: none"> • A billentyűzet csatlakoztatása megfelelő. • Egyetlen billentyű sincs leragadva a billentyűzeten. Ha nem tudja a hibát elhárítani, vigye szervizbe a számítógépet.
0280	Az előző indítás befejezetlen maradt, az alapértelmezett konfiguráció lépett érvénybe.	Az előző POST (önteszt bekapcsoláskor) nem fejeződött be sikeresen. A POST az alapértékeket tölti be és felajánlja a Setup futtatását. E hiba a számítógép következő bekapcsolásakor törlődik.
860x (x=tetszőleges szám)	Mutatóeszköz- vagy egérhiba történt.	Ellenőrizze, hogy a mutató eszköz vagy az egér csatlakoztatása megfelelő. Ha nem tudja a hibát elhárítani, vigye szervizbe a számítógépet.

Fejezet 5. Tájékozódás, segítség és szerviz

Ha segísége, szolgáltatásra, technikai támogatásra lenne szüksége, vagy éppen csak többet szeretne megtudni az IBM termékeiről, az IBM széleskörű választékkal áll a rendelkezésére. Ez a rész tájékoztatást nyújt arról, hogy hová forduljon, ha további információkat szeretne megtudni az IBM-ről és az IBM termékekről, mit tegyen, ha problémákat tapasztal a számítógépével kapcsolatban, valamint kit hívjon, ha szervizre van szüksége.

Tájékozódás

Az IBM számítógépről és az előtelepített szoftverről (ha van ilyen) szóló tájékoztatók megtalálhatók a számítógéppel érkező dokumentációkban. A dokumentációk körébe tartoznak a nyomtatott kiadványok, az online könyvek, a README és a segítség fájlok. Az IBM termékekről ezen túlmenően az Interneten és az automatizált fax rendszeren keresztül is kaphat tájékoztatást.

A Világháló használata

A Világhálón lévő IBM webhely naprakész információkat tartalmaz az IBM személyi számítógépes termékekről és támogatásokról. Az IBM Personal Computing honlap címe: <http://www.ibm.com/pc/>.

Az IBM termékekre vonatkozó támogatási információkat - a támogatott opciókat is beleértve - az alábbi címen találja meg: <http://www.ibm.com/pc/support/>.

Ha ezen a lapon a **Profile** opcióra kattint, létrehozhatja a hardvére szabott egyéni támogatási lapot, kiegészítve a Frequently Asked Questions (Gyakori kérdések), a Parts Information (Alkatrész-információ), a Technical Hints and Tips (Technikai tanácsok és tippek), valamint a Downloadable Files (Letölthető fájlok) opciókkal. Ezenkívül választhatja azt is, hogy e-mail értesítéseket kapjon, valahányszor új információk válnak elérhetővé a bejegyzett termékekről.

A kiadványokat megrendelheti az IBM Kiadvány Megrendelési Rendszeren (Publications Ordering System) keresztül is a <http://www.elink.ibmink.ibm.com/public/applications/publications/cgibin/pbi.cgi> címen.

Információkérés faxon

Ha "tone" üzemmódu nyomógombos telefonkészülékkel rendelkezik és hozzáfér fax készülékhez, akkor az Egyesült Államokban és Kanadában faxon is hozzájuthat marketing és a technikai információkhoz számos témakörben, beleértve a hardvert, az operációs rendszereket és a helyi hálózatokat (LAN).

Az IBM automatizált fax rendszere elérhető a nap 24 órájában és a hét minden napján. Kövesse a leírt utasításokat és a rendszer elküldi a kért információkat a fax készülékére. Az Egyesült Államokban és Kanadában az 1-800-426-3395 számon érheti el az IBM automatizált fax rendszerét.

Segítségkérés és szerviz

Ha problémák merülnek fel a számítógéppel kapcsolatban, széleskörű választék áll rendelkezésére, ahonnan segítséget kaphat.

A dokumentációk és a diagnosztikai programok használata

Számtalan számítógépes probléma megoldható külső segítség nélkül. Ha problémát tapasztal a számítógéppel kapcsolatban, mindenekelőtt a számítógép dokumentációjában található hibakeresési résznél induljon el. Ha szoftver problémára gyanakszik, tanulmányozza az operációs rendszerrel vagy az alkalmazási programmal érkező dokumentációkat (beleértve a README és az online segítség fájlokat is).

Az IBM számítógépek és kiszolgálók többsége olyan diagnosztikai programok készletével érkezik, amelyek segítséget nyújtanak a hardver problémák beazonosításához. A diagnosztikai programok használatáról a számítógép dokumentációjában található hibakeresési utasítások tájékoztatnak.

A hibakeresési információk vagy a diagnosztikai programok mondhatják azt, hogy további, illetve frissített eszközmeghajtókra vagy egyéb szoftverre van szüksége. Az IBM karbantart olyan helyeket az Interneten, ahol megtalálhatja a legújabb technikai információkat, és letöltheti az eszközmeghajtókat és a frissítéseket. Az ilyen helyek eléréséhez menjen a <http://www.ibm.com/pc/support/> címre, és kövesse az utasításokat.

A szerviz hívása

Ha már saját maga megpróbálta javítani a hibát, de segítségre van szüksége, akkor a garanciális időszak alatt segítséget és tájékoztatást kaphat telefonon keresztül is az IBM PC HelpCenter[®]-től. A következő szolgáltatások állnak rendelkezésre a jótállási időszak alatt:

- **Hibafelderítés** - Képzett személyzet áll rendelkezésre, amely hardverprobléma esetén segítséget nyújt a hibafelderítésben és a probléma javításához szükséges lépések eldöntésében.
- **IBM hardver javítása** - Ha a problémát garanciális IBM hardver okozza, akkor képzett személyzet áll rendelkezésre a megfelelő szintű szervízmunkához.
- **Tervezési változtatások kezelése** - Néha lehetnek olyan módosítások, amelyek már a termék eladása után válnak szükségessé. Az IBM vagy a viszonteladó - ha az IBM erre feljogosította - rendelkezésre bocsátja a kiválasztott, a hardverére vonatkozó tervezési változtatásokat (Engineering Change, EC).

A következő elemek nem tartoznak bele:

- Pótalkatrészek, nem IBM alkatrészek vagy nem garanciális IBM alkatrészek. Az összes garanciális alkatrész 7 karakteres azonosítót tartalmaz IBM FRU XXXXXXXX formátumban.
- Szoftveres hibaforrások azonosítása.
- BIOS-konfigurálás a telepítés vagy a frissítés részeként.
- Eszközvezérlő változtatása, módosítása vagy frissítése.
- Hálózati operációs rendszer (NOS) telepítése és karbantartása.
- Alkalmazási programok telepítése és karbantartása.

Tekintse át az IBM hardver jóállást az IBM jóállási rendelkezéseinek teljeskörű magyarázata végett. Feltétlenül őrizze meg a vásárlást bizonyító iratot a garanciális szolgáltatások igénybevételéhez.

Az Egyesült Államokban és Kanadában ezek a szolgáltatások a nap 24 órájában és a hét minden napján elérhetők. Az Egyesült Királyságban ezek a szolgáltatások hétfőtől péntekig, 9:00 és 18:00 között érhetők el.

Megjegyzés: A válaszdíó a bejövő hívások számától és bonyolultságától függően változhat.

Ha lehetséges, a számítógép előtt üljön a telefonhíváskor. Kérjük, a következő információkat készítse elő:

- A számítógép típusa és modellje
- IBM hardver termékek gyári számai
- Probléma leírása
- Hibaüzenetek szöveghű megfogalmazása
- Hardver- és szoftverkonfigurációs információk

A telefonszámok értesítés nélkül megváltoztathatók. A legújabb telefonszámokért menjen a <http://www.ibm.com/pc/support/> címre, és kattintson a **Support Phone List** elemre.

Ország		Telefonszám
Ausztria	Österreich	01-24 592 5901
Belgium - Holland	Belgie	02-210 9820
Belgium - Francia	Belgique	02-210 9800
Kanada	Canada - Toronto only	416-383-3344
Kanada	Canada - all other	1-800-565-3344
Dánia	Danmark	45 20 82 00
Finnország	Suomi	09-22 931 840
Franciaország	France	02 38 55 74 50
Németország	Deutschland	07032-1549 201
Írország	Ireland	01-815 9200
Olaszország	Italia	02-4827 5040
Luxemburg	Luxembourg	298-977 5063
Hollandia	Nederland	020-514 5770
Norvégia	Norge	23 05 32 40
Portugália	Portugal	21-791 51 47
Spanyolország	España	91-662 49 16
Svédország	Sverige	08-477 4420
Svájc	Schweiz/Suisse/Svizzera	0848-80 52 52
Egyesült Királyság	United Kingdom	01475-555 055
Egyesült Államok és Puerto Rico	U.S.A. and Puerto Rico	1-800-772-2227

Minden más országban keresse meg az IBM viszonteladóját vagy értékesítési képviselőjét.

Egyéb szolgáltatások

Az IBM Update Connector™ olyan távoli kommunikációs eszköz, amellyel néhány IBM számítógép képes kommunikálni a HelpCenterrel. Az Update Connector lehetővé teszi frissítések fogadását és letöltését néhány olyan szoftverhez, amely vásárláskor a számítógépen volt.

Néhány számítógép modell esetén bejegyeztetheti a Nemzetközi Garanciális Szolgáltatásokat. Ha utazik a berendezéssel vagy másik országba költözik, kaphat egy Nemzetközi Garanciális Szolgáltatási Igazolást, amelyet világszerte mindenütt elfogadnak, ahol az IBM vagy az IBM valamely viszonteladója IBM PC termékeket árul és szervizel.

További információért vagy a Nemzetközi Garanciális Szolgáltatás előjegyzéséért hívja az alábbi számokat:

- Egyesült Államok vagy Kanada: 1-800-497-7426.
- Európa: 44-1475-893638 (Greenock, Anglia).
- Ausztrália és Új-Zéland: 61-2-9354-4171.
- Minden más országban keresse meg az IBM viszonteladóját vagy értékesítési képviselőjét.

Az IBM Integrated Technology Services (Az IBM Integrált Technológiai Szolgáltatása) technológiai támogatási, megvalósítási és kezelési szolgáltatások széles skáláját kínálja. E szolgáltatásokról további információt az Integrated Technology Services weblapon talál, a <http://www.ibm.com/services/its/> címen.

Az előtelepített Microsoft Windows termék telepítésével, a termékre vonatkozó kérdésekkel és a javítócsomagokkal kapcsolatos technikai támogatást a Microsoft Product Support Services helyen találja meg a <http://support.microsoft.com/directory/> címen, vagy lépjen kapcsolatba az IBM HelpCenterrel. Bizonyos költségek esetleg felmerülhetnek.

További szolgáltatások vásárlása

A garanciális időszak alatt és után további szolgáltatásokat vásárolhat - mint például támogatás az IBM és a nem IBM hardverhez, az operációs rendszerekhez és az alkalmazási programokhoz, a hálózati beállításhoz és konfiguráláshoz, a frissített vagy kiterjesztett hardver javítási szolgáltatásokhoz és az egyedi telepítéshez. A szolgáltatás elérhetősége és neve országonként különböző lehet.

Az online tájékoztatók nyújtanak bővebb felvilágosítást az ilyen szolgáltatásokról.

Függelék. A termékre vonatkozó jótállás és figyelmeztetések

Ez a függelék a termék jótállását és , az egyéb figyelmeztetéseket tartalmazza.

Garancianyilatkozat

Ebben a szakaszban található a termék garanciaidőszakára vonatkozó információ, illetve az IBM korlátozottgarancia-nyilatkozata.

Jótállási időszak

A jótállási idő géptípustól és országtól vagy régiótól függően változhat.

Megjegyzések:

- A garanciális szervizinformációt a vásárlás helyén kaphatja meg. Bizonyos IBM számítógépek esetén -- attól függően, hogy a szervizre melyik országban vagy régióban van szükség -- helybeni garanciális szervizre is van lehetőség.
- Az alkatrészekre vállalt 3 éves és a munkára vállalt 1 éves garancia azt jelenti, hogy az IBM ingyenes jótállási szervizt biztosít az alábbiakra:
 1. alkatrészekre és munkára a jótállási időszak első évében
 2. csak az alkatrészekre - csere alapján - a jótállási időszak második és harmadik évében

Az IBM kiszámlázza a javítás vagy a csere munkaköltségeit.

6058, 6059, 6346, 6347, 6348, 6830, 6840 és 6841 típuszámú gépek

Ország vagy régió	Jótállási időszak
A világ minden országa és régiója	Alkatrészek: 3 év, munka: 3 év

6339, 6341 és 6342 típuszámú gépek

Ország vagy régió	Jótállási időszak
Kína, Európa, Közép-Kelet, Afrika és Latin-Amerika	Alkatrészek: 3 év, munka: 3 év
Egyesült Államok, Kanada, Kína (Hongkong, S.A.R.), Japán, Tajvan, Ausztrália és Új-Zéland	Alkatrészek: 3 év, munka: 1 év
Minden más ország és régió	Alkatrészek: 3 év, munka: 1 év

2256 és 2257 típusszámú gépek

Ország vagy régió	Jótállási időszak
Európa, Közép-Kelet és Afrika	Alkatrészek: 3 év, munka: 3 év
Egyesült Államok	Alkatrészek: 3 év, munka: 1 év
Kanada, Latin-Amerika, Japán, Kínai Népköztársaság, Ausztrália és Új-Zéland	Alkatrészek: 1 év, munka: 1 év
Kína (Hongkong, S.A.R.), Tajvan	Alkatrészek: 1 év, munka: 1 év
Minden más ország és régió	Alkatrészek: 1 év, munka: 1 év

2251 és 2271 típusszámú gépek

Ország vagy régió	Jótállási időszak
Egyesült Államok és Puerto Rico	Alkatrészek: 3 év, munka: 3 év
Minden más ország és régió	Alkatrészek: 1 év, munka: 1 év

6832 és 6833 típusszámú gépek

Ország vagy régió	Jótállási időszak
Egyesült Államok, Puerto Rico, Európa, Közép-Kelet és Afrika	Alkatrészek: 3 év, munka: 3 év
Kanada, Banglades, Kína, Kína (Hongkong, S.A.R.), India, Indonézia, Malájzia, Fülöp-szigetek, Szingapúr, Sri Lanka, Tajvan, Thaiföld és Vietnam	Alkatrészek: 3 év, munka: 1 év
Minden más ország és régió	Alkatrészek: 1 év, munka: 1 év

6831-es géptípus

Ország vagy régió	Jótállási időszak
A világ minden országa és régiója	Alkatrészek: 3 év, munka: 1 év

6568 és 6569 típusszámú gépek

Ország vagy régió	Jótállási időszak
Európa, Közép-Kelet, Afrika és Argentína	Alkatrészek: 3 év, munka: 3 év
Minden más ország és régió	Alkatrészek: 3 év, munka: 1 év

6569, 6578, 6579 és 6649 típusszámú gépek

Ország vagy régió	Jótállási időszak
Egyesült Államok, Európa, Közép-Kelet, Afrika és Argentína	Alkatrészek: 3 év, munka: 3 év
Minden más ország és régió	Alkatrészek: 3 év, munka: 1 év

IBM korlátozott jótállási nyilatkozat

Z125-4753-06 8/2000

Első rész - általános feltételek

Jelen Korlátozott garancianyilatkozat az Első rész - általános feltételek és a Második rész - országonként eltérő feltételek című szakaszokból áll. A 2. rész feltételei helyettesíthetik vagy módosítják az 1. részben leírtakat. Az IBM által jelen szerződésben biztosított korlátozott jótállási feltételek csak az IBM-től, illetve a helyi viszonteladótól saját használatra vásárolt számítógépekre érvényesek, a viszonteladási szándékkal vásárolt gépekre nem. "Számítógép" alatt IBM számítógép értendő, annak szolgáltatásaival, átalakítóival, bővítoivel, elemeivel és kiegészítőivel, illetve ezek bármilyen kombinációjával együtt. A "Számítógép" kifejezés nem vonatkozik a gépre akár előre, akár utólag vagy bármilyen más módon telepített programokra. Hacsak az IBM másképpen nem jelzi, a következő jótállás csak arra az országra vonatkozik, ahol a számítógépet beszerezte. A korlátozott jótállási nyilatkozat egyetlen része sem érinti a vásárló azon törvényes jogait, melyek szerződés útján nem módosíthatók és nem korlátozhatók. Bármilyen kérdés esetén kérjük, forduljon az IBM-hez vagy helyi viszonteladójához.

Az IBM jótállása számítógépekre

Az IBM jótáll azért, hogy minden terméke 1) anyag- és gyártási hibáktól mentes, valamint 2) megegyezik az IBM hivatalosan kiadott specifikációiban ("Specifications") foglaltakkal. Minden gép jótállási ideje egy pontosan meghatározott időszak, amely a telepítés időpontjával kezdődik. A telepítés időpontja alatt a felhasználói átvétel időpontja értendő, amennyiben az IBM, illetve viszonteladója ettől eltérő tájékoztatást nem ad.

Ha egy gép a jótállás ideje alatt nem a jótállási nyilatkozatban foglaltaknak megfelelően működik, és az IBM, illetve viszonteladója nem képes 1) vagy megjavítani, vagy 2) funkcionálisan azonos értékűre kicserélni, a felhasználónak jogában áll a terméket a vásárlás helyére visszaküldeni, a vételárat pedig a számára visszatérítik.

A jótállás hatálya

A garanciális szerviz keretén belül nem javítható és nem cserélhető ki a számítógép, amennyiben erre nem rendeltetészerű használat, baleseti károsodás, átalakítás, szakszerűtlen saját kezű szervizelés vagy a nem megfelelő fizikai vagy működési

környezet miatt van szükség, illetve ha olyan termék okoz kárt a gépben, amelyre nem vonatkozik az IBM jótállási kötelezettsége. A jótállás elvész, ha a számítógépen vagy az alkatrészekben lévő azonosító címke megsérül, illetve azt eltávolítják.

EZ A JÓTÁLLÁS KIMERÍTI AZ IBM JÓTÁLLÁSI KÖTELEZETTSÉGEIT ÉS MINDEN MÁS, KIFEJEZETT ÉS HALLGATÓLAGOS JÓTÁLLÁST HELYETTESÍT, IDE ÉRTVE (NEM KIZÁRÓLAGOS ÉRVÉNNYEL) A FORGALMAZHATÓSÁGRA ÉS AZ ADOTT CÉLRA VALÓ ALKALMASSÁGRA VONATKOZÓ HALLGATÓLAGOS JÓTÁLLÁST. EZ A JÓTÁLLÁS MEGHATÁROZOTT JOGOKKAL RUHÁZZA FEL A FELHASZNÁLÓT, AZ ADOTT ÁLLAM ÁLTAL GARANTÁLT EGYÉB JOGOKON FELÜL. EGYES ÁLLAMOK NEM ENGEDÉLYEZIK A KIFEJEZETT VAGY HALLGATÓLAGOS GARANCIÁK ELHÁRÍTÁSÁT BIZONYOS TRANZAKCIÓKNÁL, ILYENKOR AZ ÉRINTETT FELHASZNÁLÓRA EZ A KÖZLEMÉNY NEM VONATKOZIK. EBBEN AZ ESETBEN AZ ILYEN GARANCIÁK A JÓTÁLLÁSI IDŐ TARTAMÁRA KORLÁTOZÓDNAK. SEMMILYEN JÓTÁLLÁS NEM TERJED KI A JÓTÁLLÁSI IDŐN TÚLRA.

A jótállás alá nem eső elemek

Az IBM nem szavatolja a gép megszakítás nélküli, hibamentes üzemelését.

A számítógéppel kapcsolatos, a jótállás kereteibe tartozó minden technikai és egyéb támogatást, így például a “működési kérdésekre” választ adó telefonos vevőszolgálatot, és a gép telepítésével kapcsolatos szolgáltatást a cég **MINDENNEMŰ GARANCIA NÉLKÜL** nyújtja.

Garanciális szerviz

A jótállás alapján igényelt javításra vonatkozó igény esetén értesíteni kell az IBM-et vagy az IBM viszonteladóját. Ha a számítógépet nem regisztráltatta az IBM-mel, szükség lehet a vételt igazoló számla bemutatására.

A jótállási időszak alatt az IBM vagy az IBM által jótállási szolgáltatások nyújtására jóváhagyott viszonteladó bizonyos típusú javításokat és csereszolgáltatásokat térítésmentesen végez, hogy a gép újra a leírásoknak megfelelő állapotba kerüljön, illetve megmaradjon ilyen állapotában. Az IBM vagy a viszonteladó a telepítési országtól függően értesítést küld a számítógéphez igénybe vehető szerviztípusokról. Az IBM vagy az IBM-viszonteladó saját belátása szerint 1) megjavítja vagy kicseréli a hibás számítógépet, és 2) a szolgáltatást helyileg vagy egy szervizközpontban végzi el. Az IBM vagy a viszonteladó továbbá a géppel kapcsolatos bizonyos tervezési változtatások beszerelését és karbantartását is vállalja.

Az IBM-számítógépek egyes alkatrészeit Vásárló által cserélhető (“CRU”) egységeknek nevezik. Ilyen a billentyűzet, a memória vagy a merevlemez-meghajtó. Az IBM a csere

CRU-kat házi beszerelésre szállítja. A hibás CRU-kat az IBM-hez a csere CRU kézhezvételétől számított 30 napon belül vissza kell küldeni. A kijelölt gépi kód és az engedélyezett belső kód frissítésének az IBM internetes webhelyéről vagy más elektronikus adathordozóról történő lemásolása és az IBM által adott útmutatás betartása a felhasználó felelőssége.

Ha garanciális szerviz keretén belül szükség van a gép vagy annak valamely alkatrészének a cseréjére, az IBM vagy a viszonteladó által kicserélt elem a cserét végző tulajdonába kerül, a csereként átadott elem pedig a felhasználó tulajdonába megy át. A cserélt alkatrésznek láthatóan eredetinek és megbontatlannak kell lennie. Előfordulhat, hogy a cserealkatrész nem új, de hibátlanul működő állapotban van, és funkcionálisan legalább egyenértékű a kiváltott alkatrészszel. A cserélt alkatrészre vonatkozó garancia az új alkatrészre folytatódik, a jótállás fennmaradó idejében. Számos szolgáltatás, átalakítás és bővítés részeként bizonyos alkatrészeket ki kell szerelni a gépből, és ezeket az IBM számára vissza kell küldeni.

A felhasználó vállalja, hogy mielőtt az IBM vagy viszonteladója a gépet, illetve annak egy alkatrészét kicseréli, kiszerele a gépből minden olyan részegységet, alkatrészt, átalakítót, bővítőt és csatlakoztatást, melyre a jótállás nem vonatkozik.

A felhasználó azt is garantálja, hogy

1. megbizonyosodik arról, hogy a gép cseréje semmilyen jogi megszorításba és korlátozásba nem ütközik
2. a nem saját tulajdonában lévő gép szervizeltetéséhez beszerzi a tulajdonos jóváhagyását, valamint
3. amennyiben lehetséges, még a javítás megkezdése előtt:
 - a. végrehajtja a probléma feltárására és beazonosítására vonatkozó eljárásokat, melyeket az IBM vagy viszonteladója meghatároz;
 - b. biztonságba helyezi a gépen tárolt programokat, adatokat és pénzeszközöket;
 - c. megfelelő, ingyenes és biztonságos hozzáférést biztosít az IBM, illetve a viszonteladó számára a saját szolgáltatásaihoz, hogy az eleget tehessen kötelezettségeinek; valamint
 - d. értesíti az IBM-et vagy viszonteladóját a gép helyének megváltozásáról.

Az IBM felelősséggel tartozik a Felhasználó gépének elvesztése vagy megsérülése esetén, 1) amíg az az IBM birtokában van, valamint 2) szállítás közben, amennyiben a szállítási költség az IBM-et terheli.

Sem az IBM, sem viszonteladója nem felelős a számukra bármilyen céllal visszaküldött gépen található esetleges bizalmas, védett vagy személyes adatokért. Ezeket az adatokat a visszaküldés előtt a gépről el kell távolítani.

A felelősség korlátozása

Adódhat olyan eset, hogy az IBM hibája vagy egyéb kötelezettsége folytán a felhasználó kártérítésért fordulhat az IBM-hez. Minden ilyen esetben, függetlenül a kártérítési

követelés jogalapjától (ideértve szerződés vagy jogszabály megsértését, figyelmen kívül hagyását vagy félreértelmezését, és a szerződésen kívüli károkozást is), kivéve az el nem idegeníthető és a megfelelő törvények által nem korlátozható jogokat, az IBM kizárólag az alábbiakért vállal felelősséget:

1. Testi épségben okozott kár (beleértve a halálesetet is), ingó és ingatlan vagyontárgyban okozott kár; valamint
2. Minden egyéb tényleges, közvetlen kár erejéig, maximum azonban a reklamáció tárgyát képező gép havi költségéig (visszatérő esetben 12 havi költségtérítés jár). Erre a bekezdésre vonatkozóan a "Számítógép" kifejezés magában foglalja a gépi kód és az engedélyezett belső kód fogalmát is.

A korlátozás az IBM szállítóira és a viszonteladóra is vonatkozik. Az IBM, az IBM szállítói és a helyi viszonteladó felelőssége eddig az értékhatarig egyetemesen.

SEMILYEN KÖRÜLMÉNYEK KÖZÖTT NEM TERHELI FELELŐSSÉG AZ IBM-ET AZ ALÁBBI ESETEKBEN: 1) HA HARMADIK FÉL NYÚJT BE KÁRIGÉNYT ÖN ELLEN (A FENTI ELSŐ PONTBAN FOGLALTAKON KÍVÜL); 2) ADATOK ÉS NYILVÁNTARTÁSOK ELVESZTÉSE, ILLETVE MEGSÉRÜLÉSE ESETÉN; VALAMINT 3) KÜLÖNLEGES, VÉLETLENSZERŰ ÉS KÖZVETETT KÁROKÉRT ÉS KÁROS GAZDASÁGI KÖVETKEZMÉNYKÁROKÉRT, ELMARADT HASZONÉRT ÉS ELMARADT MEGTAKARÍTÁSÉRT, MÉG ABBAN AZ ESETBEN SEM, HA AZ IBM-NEK TUDOMÁSA VOLT ILYEN KÁROK LEHETŐSÉGÉRŐL. EGYES ÁLLAMOK TÖRVÉNYEI NEM TESZIK LEHETŐVÉ A KIFEJEZETT, ILLETVE HALLGATÓLAGOS JÓTÁLLÁS KIZÁRÁSÁT BIZONYOS ESETEKBEN, ILYENKOR AZ ÉRINTETT FELHASZNÁLÓRA EZ A KÖZLEMÉNY NEM VONATKOZIK.

Vonatkozó törvény

A felhasználó és az IBM egyaránt a számítógép vásárlási helyeként meghatározott ország törvényeit tartja mérvadónak a felhasználó és az IBM az egyezmény tárgyával közvetlenül vagy közvetetten kapcsolatos jogainak és kötelességeinek szabályozására, értelmezésére és érvényesítésére nézve, a törvény elvbeli ütközéseit figyelmen kívül hagyva.

2. rész - országonként eltérő feltételek

AMERIKA

BRAZÍLIA

Vonatkozó törvény: *Az első mondat után beszúrandó az alábbi:*

Az egyezményben foglaltakból eredő pereket kizárólag a Rio de Janeiro-i bíróság intézi.

ÉSZAK-AMERIKA

Garanciális szerviz: *A szakasz a következővel bővül:*

Az IBM-től Kanadában vagy az Egyesült Államokban az 1-800-IBM-SERV (426-7378) telefonszámon kérhet garanciális szervizt.

KANADA

Vonatkozó törvény: *Az első mondatban “a számítógép vásárlási helyeként meghatározott ország törvényeit” helyett a következő áll:*

Ontario állam törvényeit

EGYESÜLT ÁLLAMOK

Vonatkozó törvény: *Az első mondatban “a számítógép vásárlási helyeként meghatározott ország törvényeit” helyett a következő áll:*

New York állam törvényeit

ÁZSIA ÉS CSENDES-ÓCEÁNI TERÜLETEK

AUSZTRÁLIA

IBM jótállás a számítógépekre: *A szakasz a következő bekezdéssel bővül:*

Az ebben a szakaszban leírt garanciák további jogokat biztosítanak az 1974. évi Kereskedelmi törvény (Trade Practices Act) és más hasonló törvények által előírtakon túl, és korlátozhatóságuk csak a mérvadó jogszabályokban megengedett határig terjedhet.

A felelősség korlátozása: *A szakasz a következővel bővül:*

Ha az IBM nem tenne eleget az 1974. évi Kereskedelmi törvényben vagy más hasonló jogszabályban foglalt garanciális kötelezettségeinek, az IBM felelőssége csupán a termék megjavításáig vagy kicseréléséig, illetve azonos értékű berendezés biztosításáig terjed. Ahol ez a feltétel vagy jótállás eladási joghoz, megnyugtató birtokláshoz vagy kifogástalan jogcímhez kapcsolódik, vagy olyan árufajtáról van szó, amelyet rendszerint személyes, családi vagy háztartási használatra vagy fogyasztásra vásárolnak, e bekezdés egyetlen korlátozása sem érvényes.

Vonatkozó törvény: *Az első mondatban “a számítógép vásárlási helyeként meghatározott ország törvényeit” helyett a következő áll:*

A terület vagy állam törvényeit

KAMBODZSA, LAOSZ ÉS VIETNAM

Vonatkozó törvény: *Az első mondatban “a számítógép vásárlási helyeként meghatározott ország törvényeit” helyett a következő áll:*

New York állam törvényeit

A szakasz a következővel bővül:

Az egyezményből eredő vagy azzal kapcsolatos viták és nézeteltérések eldöntése végső

oron döntőbíróági eljárás keretében történik, amelynek helyszíne Szingapúr, és az International Chamber of Commerce (ICC) szabályai szerint zajlik. A kijelölt döntőbíró vagy -bírák ezen szabályok értelmében saját szakértelmükre és az egyezmény érvényességére támaszkodva hozzák meg az ítéletet. A döntőbírói ítélet végleges, fellebbezésre egyik félnek sincs lehetősége. Az írásba foglalt ítéletnek a tényállást és a jogi következményeket is tartalmaznia kell.

Az eljárásokról a jegyzőkönyvet a bemutatott dokumentumokkal együtt angol nyelven kell vezetni. A döntőbírók száma pontosan három. A peres felek mindegyike kinevezhet egy döntőbíró.

A felek által megnevezett döntőbírók egy harmadik döntőbíró is megneveznek, mielőtt az eljárás megkezdődik. A harmadik döntőbíró elnököl az eljárás során. Távolléte esetén ezt a helyet betöltheti az ICC elnöke is. A másik két döntőbíró bármelyikét távollét esetén az öt kinevező fél helyettesítheti. Az eljárás onnan folytatódik, ahol az adott döntőbíró távozása előtt abamaradt.

Ha bármelyik fél elmulasztja vagy nem hajlandó a másik fél döntőbíró-megnevezésétől számított 30 napon belül megnevezni saját döntőbíróját, abban az esetben az egyetlen döntőbíró az elsőként megnevezett személy, feltéve, hogy a megnevezés érvényes és szabályszerű.

Az egyezmény angol nyelvű változata minden más nyelvű változatot felülbírál.

HONGKONG ÉS MAKAO

Vonatkozó törvény: *Az első mondatban "a számítógép vásárlási helyeként meghatározott ország törvényeit" helyett a következő áll:*

a Hongkongi Különleges Adminisztrációs Körzet törvényeit

INDIA

INDIA: A felelősség korlátozása: *A szakasz első bekezdésének 1. és 2. pontja helyére a következő kerül:*

1. Az ingó és ingatlan vagyontárgyban, valamint a testi épségben okozott kár (beleértve a halálesetet is) csak az IBM gondatlanságából eredő mértékig merül fel;
2. Minden egyéb helyzetben felmerülő minden tényleges kár esetén, amely a korlátozott jótállási szerződés értelmében, illetve azzal bármilyen módon kapcsolatba hozhatóan az IBM hibájából ered, az IBM felelőssége kizárólag a felhasználó által a reklamáció tárgyát képező konkrét számítógépért kifizetett összegig terjed.

JAPÁN

Vonatkozó törvény: *A szakasz az alábbi mondattal bővül:*

Az egyezménnyel kapcsolatban felmerülő kételyeket alapszinten a felek a jóindulat és a kölcsönös bizalom elve alapján oldják meg egymás közt.

ÚJ-ZÉLAND

IBM jótállás a számítógépekre: *A szakasz a következő bekezdéssel bővül:*

Az ebben a szakaszban leírt garanciák további jogokat biztosítanak az 1993. évi Termékfelelősségi törvény (Consumer Guarantees Act) által és más, nem kizárható és nem korlátozható törvények által előírtakon túl. Az 1993. évi Termékfelelősségi törvény nem vonatkozik az IBM által átadott azon termékekre, amelyeket a törvény szerinti értelemben üzleti célból vesznek igénybe.

A felelősség korlátozása: *A szakasz a következővel bővül:*

Ha a számítógépet az 1993. évi Termékfelelősségi törvény értelmében nem üzleti célból vásárolták, e szakasz korlátozásaira a fenti törvény korlátozásai érvényesek.

KÍNAI NÉPI DEMOKRATIKUS KÖZTÁRSASÁG (PRC)

Vonatkozó törvény: *A szakasz helyére a következő kerül:*

A felhasználó és az IBM egyaránt New York állam törvényeit (kivéve ahol a helyi törvények másképpen rendelkeznek) tartja mérvadónak a felhasználó és az IBM az egyezmény tárgyával közvetlenül vagy közvetetten kapcsolatos jogainak és kötelességeinek szabályozására, értelmezésére és érvényesítésére nézve, a törvény elvbeli ütközéseit figyelmen kívül hagyva.

Az egyezményből eredő vagy azzal kapcsolatos viták eldöntése első soron barátságos tárgyalásokkal történik. Ha ezek nem járnak eredménnyel, bármelyik félnek jogában áll az ügyet felterjeszteni a pekingi Kínai Nemzetközi Gazdasági és Kereskedelmi Döntőbizottsághoz, amely az érvényben levő döntőbírói szabályok alapján kezdeményez döntőbírói eljárást. Az ítélszék három döntőbíróból áll. A tárgyalás nyelve angol és kínai. A döntőbírói ítélete végleges és mindkét félre nézve kötelező jellegű, valamint az Idegen Döntőbírói Ítéletek Elismertetési és Végrehajtási Szabályzata (1958) alapján kerül végrehajtásra.

A döntőbírói per költségeit a vesztes fél viseli, hacsak a döntőbírói ítélet másképpen nem rendelkezik.

A döntőbírói eljárás során jelen egyezmény az irányadó a vitát és a döntőbírói eljárást okozó rész kivételével.

EURÓPA, KÖZÉP-KELET, AFRIKA

A FELSOROLT TERÜLETEK ÖSSZES ORSZÁGÁRA AZ ALÁBBIK VONATKOZNAK:

Jelen korlátozott jótállási szerződés feltételei az IBM-től vagy az IBM viszonteladótól vásárolt számítógépre vonatkoznak.

Jótállási szolgáltatás:

Ha a vásárló az IBM számítógépet Ausztriában, Belgiumban, Dániában, Észtországban, Finnországban, Franciaországban, Görögországban, Írországon, Izlandon, Lettországon, Litvániában, Luxemburgban, Hollandiában, Nagy-Britanniában, Németországban, Norvégiában, Olaszországban, Portugáliában, Spanyolországban, Svájcban vagy Svédországban szerezte be, az adott számítógéphez a garanciális szerviz ezen országok bármelyikében igénybe vehető akár (1) az IBM garanciális szervizelési joggal felhatalmazott viszonteladójánál, akár (2) az IBM-nél. Ha a vásárló az IBM személyi számítógépet Albániában, Belorusziában, Bosznia-Hercegovinában, Bulgáriában, Csehországban, Grúziában, Horvátországban, a Jugoszláv Szövetségi Köztársaságban, Kazahsztánban, Kirgíziában, Lengyelországban, Macedóniában (volt jugoszláv köztársaság), Magyarországon, Moldáviában, Romániában, Oroszországban, Örményországban, Szlovákiában, Szlovéniában vagy Ukrajnában szerezte be, az adott számítógéphez a garanciális szerviz ezen országok bármelyikében igénybe vehető akár (1) az IBM garanciális szervizelési joggal felhatalmazott viszonteladójánál, akár (2) az IBM-nél.

Ha közép-keleti vagy afrikai országban vásárolt IBM-számítógépet, a gépre a vásárlást helyét képező országban az ott található IBM-képviselőt kéri jótállást, ha az IBM-képviselőt az adott országban kéri jótállási szolgáltatást, vagy az IBM által jótállási szolgáltatásokra engedélyezett IBM- viszonteladó. Afrikában jótállási szolgáltatás a felhatalmazott IBM-szolgáltató 50 kilométeres körzetében vehető igénybe. Az ezen kívül található gépek szállítási költsége a felhasználót terheli.

Vonatkozó törvény:

Mindkét félnek az egyezmény tárgyával közvetlenül vagy közvetetten kapcsolatos jogainak és kötelezéseinek szabályozására, értelmezésére és érvényesítésére nézve, a törvény elvbéli ütközéseit figyelmen kívül hagyva a vonatkozó törvények, valamint az országokra jellemző egyedi feltételek és a nyilatkozatban illetékes bíróság az adott országban érvényben lévő törvények, feltételek és bíróság, az alábbi kivételekkel: 1) Albániában, Azerbajdzsánban, Belorusziában, Bosznia-Hercegovinában, Bulgáriában, Grúziában, Horvátországban, Kazahsztánban, Kirgíziában, Macedóniában (volt jugoszláv köztársaság), Magyarországon, Moldáviában, Romániában, Oroszországban, Örményországban, Szlovákiában, Szlovéniában, Tadzsikisztánban, Türkmenisztánban, Ukrajnában és Üzbegisztánban az osztrák törvények az irányadók; 2) Észtországban, Lettországon és Litvániában a finn törvények az irányadók; 3) Algériában, Beninben, Bissau-Guineában, Burkina Fasóban, Cape Verdében, Csádban, Dzsibutiban, Egyenlítői Guineában, Elefántcsontparton, Franciaországban, Gabonban, Gambiában, Guineában, Kongóban, Kamerunban, a Kongói Demokratikus Köztársaságban, a Közép-Afrikai Köztársaságban, Libanonban, Maliban, Mauritániában, Marokkóban, Nigerben, Szenegálban, Togóban és Tunéziában jelen egyezmény értelmezése és a felek jogi viszonyának meghatározása a francia törvények alapján történik, és minden, jelen egyezményből, annak megszegéséből vagy kivitelezéséből eredő vita eldöntése az összegző eljárásokkal együtt kizárólag a Párizsi Kereskedelmi Bíróságon történik; 4) Angola, Bahrain, Botswana, Burundi, Egyiptom, Eritrea, Etiópia, Ghána, Jordánia, Kenya, Kuvait, Libéria, Malawi, Málta, Mozambik, Nigéria, Omán, Pakisztán, Katar, Ruanda, Sao Tome, Szaúd-Arábia, Sierra Leone, Szomália, Tanzánia, Uganda, az

Egyesült Arab Emírségek, Nagy-Britannia, a Nyugati Partvidék/Gáza, Jemen, Zambia és Zimbabwe esetében az egyezményt a brit törvények szabályozzák, az ebből eredő viták eldöntése a brit bíróságok kizárólagos törvényszéki joga; valamint 5) Görögország, Izrael, Olaszország, Portugália és Spanyolország esetében az egyezményből eredő viták felterjesztésével és eldöntésével értelemszerűen az athéni, Tel Aviv-i, milánói, lisszaboni és madridi szakkbíróságok foglalkoznak.

AZ ALÁBBIK A MEGADOTT ORSZÁGRA VONATKOZNAK:

AUSZTRIA ÉS NÉMETORSZÁG

IBM jótállás számítógépekre: *A szakasz első bekezdése első mondatának helyébe a következő kerül:*

Az IBM számítógép jótállása magában foglalja a gép normál használatú működését, valamint a gép műszaki leírásoknak való megfelelést.

A szakasz a következő bekezdésekkel bővül:

A gép legrövidebb jótállás-időszaka hat hónap. Abban az esetben, ha az IBM vagy viszonteladója nem képes megjavítani egy IBM gépet, a felhasználó a megjavítatlan gép csökkent értékének jogos mértékéig igényt tarthat részleges pénzvisszatérítésre, illetve kérheti az adott gépre vonatkozó megállapodás érvénytelenítését, mely esetben a kifizetett összeg visszajár.

A jótállás hatálya: *A második bekezdés nem érvényes.*

Garanciális szerviz: *A szakasz a következővel bővül:*

A jótállási időszak alatt a hibás gép IBM-hez történő visszaszállításának költségei az IBM-et terhelik.

A felelősség korlátozása: *A szakasz a következő bekezdéssel bővül:*

A korlátozott jótállási szerződésben meghatározott korlátozások és kizárások nem vonatkoznak az IBM által szándékosan vagy nagyfokú gondatlanságból okozott károkra és a kifejezett garanciákra.

A 2. pont az alábbi mondattal bővül:

Az IBM e pontban foglalt felelőssége gondatlanság esetén az alapvető szerződési rendelkezések megsértésére korlátozódik.

EGYIPTOM

A felelősség korlátozása: *A szakasz első bekezdésének 2. pontja helyére a következő kerül:*

Minden más tényleges közvetlen kár esetén az IBM felelőssége kizárólag a felhasználó

által a reklamáció tárgyát képező konkrét számítógépért kifizetett összegig terjed. Erre a bekezdésre vonatkozóan a “Számítógép” kifejezés magában foglalja a gépi kód és az engedélyezett belső kód fogalmát is.

A szállítók és viszonteladók felelőssége (változatlan).

FRANCIAORSZÁG

A felelősség korlátozása: *A szakasz első bekezdése második mondatának helyébe a következő kerül:*

Minden ilyen esetben, függetlenül a kártérítési követelés jogalapjától, az IBM kizárólag az alábbi esetekben vállal felelősséget: *(az 1. és 2. pont változatlan).*

ÍRORSZÁG

A jótállás kiterjesztése: *A szakasz a következővel bővül:*

Kivéve a jelen feltételekben és rendelkezésekben kifejezetten megadottakat, ezennel kizárunk minden törvényben meghatározott feltételt, beleértve a hallgatólagos garanciákat is, de nem csorbítva az 1893. évi Árukereskedelmi törvényben (Sale of Goods Act) vagy az 1980. évi Árukereskedelmi és szolgáltatási törvényben (Sale of Goods and Supply of Services Act) foglalt, előbb említett összes jótállás általánosságát.

A felelősség korlátozása: *A szakasz első bekezdése 1. és 2. pontjának helyére az alábbi kerül:*

1. Kizárólag az IBM gondatlanságából származó halál vagy személyi sérülés, illetve a vásárló ingó vagyontárgyában bekövetkező fizikai sérülés esetén; illetve
2. Minden egyéb tényleges, közvetlen kár erejéig, maximum azonban a reklamáció tárgyát képező, illetve a reklamációra más módon okot adó gép havi költségének 125 százalékáig (visszatérő esetben 12 havi díj jár).

A szállítók és viszonteladók felelőssége (változatlan).

E szakasz vége a következő bekezdéssel bővül:

Az IBM teljes felelőssége és a vásárló követelése, szerződési és szerződésen kívüli károkozás esetén egyaránt, minden nem teljesítés esetén az okozott kárra korlátozódik.

OLASZORSZÁG

A felelősség korlátozása: *A szakasz első bekezdése második mondatának helyébe a következő kerül:*

Ezekben az esetekben, ha a törvények másképpen nem rendelkeznek, az IBM felelőssége nem terjed túl az alábbiakon:

1. *(változatlan)*
2. az IBM felelőssége nem terjed túl a kereset tárgyát képező számítógépért fizetett összegben minden más olyan helyzetben felmerülő tényleges kár esetén, amelyben az IBM jelen jótállási nyilatkozatban foglaltak értelmében, vagy ehhez bármilyen módon

kapcsolható módon nem teljesít bizonyos kötelezettségeket.

A szállítók és viszonteladók felelőssége (változatlan).

E szakasz harmadik bekezdésének helyébe a következő kerül:

Hacsak a kötelező jogszabályok másként nem rendelkeznek, sem az IBM, sem viszonteladója nem felelős a következő esetek egyikében sem: *(az 1. és 2. pont változatlan)* 3) Közvetett kár esetén, még akkor sem, ha az IBM-nek vagy viszonteladójának tudomása volt az ilyen károk lehetőségéről.

DÉL-AFRIKA, NAMÍBIA, BOTSWANA, LESOTHO ÉS SZVÁZIFÖLD

A felelősség korlátozása: *A szakasz a következővel bővül:*

Bármilyen helyzetben felmerülő minden tényleges kár esetén, amely kár a jótállási szerződés értelmében, illetve azzal bármilyen módon kapcsolatba hozhatóan az IBM hibájából ered, az IBM teljes felelőssége kizárólag a felhasználó által a reklamáció tárgyát képező konkrét számítógépért kifizetett összegig terjed.

EGYESÜLT KIRÁLYSÁG

A felelősség korlátozása: *A szakasz első bekezdése 1. és 2. pontjának helyére az alábbi kerül:*

1. Kizárólag az IBM gondatlanságából származó halál vagy személyi sérülés, illetve a vásárló ingó vagyontárgyában bekövetkező fizikai sérülés esetén;
2. Bármely más tényleges, közvetlen kár és veszteség erejéig, maximum azonban a reklamáció tárgyát képező vagy arra más módon okot adó gép havi díjának 125 százalékáig (visszatérő esetben 12 havi díj jár).

A bekezdés a következővel bővül:

3. Abban az esetben, ha az IBM megsérti az 1979. évi Termékfelelősségi törvény (Sale of Goods Act) 12. szakaszában, illetve az 1982. évi Árukereskedelmi és szolgáltatási törvény (Supply of Goods and Services Act) 2. szakaszában foglalt kötelezettségeit.

A szállítók és viszonteladók felelőssége (változatlan).

E szakasz vége a következővel bővül:

Az IBM teljes felelőssége és a vásárló követelése, szerződési és szerződésen kívüli károkozás esetén egyaránt, minden nem teljesítés esetén az okozott kárra korlátozódik.

Megjegyzések

Ez a kiadvány az Egyesült Államokban ajánlott termékekre és szolgáltatásokra lett kidolgozva.

Lehet, hogy az IBM nem ajánlja más országokban a dokumentumban tárgyalt termékeket, szolgáltatásokat vagy kiegészítőket. Kérjen tanácsot a helyi IBM képviselőtől a területén rendelkezésre álló termékekről és szolgáltatásokról. Bármely

hivatkozás IBM termékre, programra vagy szolgáltatásra nem szándékozik azt állítani vagy sugallni, hogy csak az az IBM termék, program vagy szolgáltatás alkalmazható. Az IBM szellemi tulajdonát vagy egyéb törvényesen védhető jogait nem sértő, funkcionálisan egyenértékű termék, program vagy szolgáltatás használható az IBM terméke, programja vagy szolgáltatása helyett. A nem IBM termék, program vagy szolgáltatás működésének ellenőrzése és kiértékelése azonban a felhasználó felelőssége.

Az IBM rendelkezhet olyan szabadalmakkal vagy folyamatban lévő szabadalmakkal, melyek ezen dokumentáció tartalmát védik. E dokumentum megszerzése nem jelenti egyúttal a szabadalmakra vonatkozó jogosultságok birtoklását is. Licenc iráni kérelmét írásban küldheti a következő címre:

*IBM Director of Licensing
IBM Corporation
North Castle Drive
Armonk, NY 10504-1785
U.S.A.*

A következő bekezdés nem vonatkozik az Egyesült Királyságra, és más olyan országra sem, ahol az ilyen kikötések ütköznek a helyi jogi szabályozással: AZ INTERNATIONAL BUSINESS MACHINES CORPORATION AZ "ITT ISMERTETETT" FORMÁBAN ADJA KÖZRE EZT A PUBLIKÁCIÓT, BÁRMIFÉLE KIFEJEZETT VAGY SUGALLT GARANCIA NÉLKÜL, BELEÉRTVE - DE NEM KORLÁTOZVA ERRE - A KERESKEDELMELI ÉRTÉKESÍTÉSRE VAGY ADOTT CÉLRA VALÓ ALKALMASSÁGRA VONATKOZÓ GARANCIÁT. Egyes államok nem engedik meg a kifejezett vagy sugallmazott garanciától történő elhatárolódást bizonyos ügyletekben, ezért lehetséges, hogy ez a kikötés nem mindenre vonatkozik.

A jelen kiadványban előfordulhatnak technikai pontatlanságok vagy nyomdahibák. Az itt közölt ismeretekben időnként történnek változások, amelyeket a publikáció új kiadásai tartalmaznak. Az IBM értesítés nélkül végrehajthat fejlesztéseket és/vagy változtatásokat a jelen publikációban ismertetett termék(ek)en és/vagy program(ok)on.

Az IBM a részére elküldött információkat az általa megfelelőnek tartott bármilyen módon felhasználhatja, illetve terjesztheti anélkül, hogy a küldővel szemben bármilyen kötelezettsége is keletkezne. Ebben a könyvben nem-IBM webhelyre történő utalást csak a segítség szándékával adunk meg, és ez semmiképpen nem jelenti azon webhelyek helyességének jóváhagyását. A kérdéses webhelyeken lévő információ nem része az adott IBM termékre vonatkozó anyagnak, és ezeknek a webhelyeknek a használata a felhasználó kockázata.

Dátumadatok feldolgozása

Ez az IBM hardver és az esetleg vele együtt szállított IBM szoftver termék a hozzátartozó dokumentáció szerinti használata során képes a XX. és XXI. századon belüli és közötti időadatok hibátlan feldolgozására, valamint a termékek által használt összes többi termékkel (például szoftver, hardver, mikroprogram) az időadatok tökéletes kicserélésére.

Az IBM nem vállal felelősséget a nem IBM termékek dátumadat feldolgozási képességeire, még akkor sem, ha ezek előtelepített, vagy az IBM által egyéb módon terjesztett termékek. Szükség esetén forduljon közvetlenül a termékekért felelős szállítókhoz, a termékek képességeinek meghatározása céljából. Ez az IBM hardver termék nem képes megakadályozni az olyan hibákat, amelyek akkor jelentkezhetnek, ha az alkalmazott szoftver, frissítések vagy periféria eszközök, illetve az adatcserében résztvevő hasonló elemek nem helyesen dolgozzák fel a dátumadatokat.

Az előzőekben a 2000. évre való felkészítésről szóló nyilatkozat olvasható.

Figyelmeztetések a TV-kimenettel kapcsolatban

Az alábbi megjegyzések a gyárilag beépített TV-kimenettel rendelkező modellekre vonatkoznak.

A termék olyan szerzői jogi technológiát használ, amely egyes amerikai szabadalmak, valamint a Macrovision Corporation és más jogtulajdonosok szellemi tulajdonának jogcímvédelmét élvezi. Ennek a szerzői jogi technológiának a használatát a Macrovision Corporationnel engedélyeztetni kell, továbbá ha a Macrovision Corporation másképpen nem rendelkezik, csak otthoni vagy egyéb korlátozott megtekintésre használható. Visszafejteni, a forráskódot előállítani tilos.

Védjegyek

Az alábbi kifejezések az IBM Corporation védjegyei az Egyesült Államokban és/vagy más országokban:

HelpCenter

IBM

Update Connector

A Microsoft és a Windows kifejezések a Microsoft Corporation védjegyei az Egyesült Államokban és/vagy más országokban.

Egyéb cég-, termék- és szolgáltatásnevek más cégek védjegyei vagy szolgáltatási jelzései lehetnek.

Elektronikus sugárzásra vonatkozó figyelmeztetések

Ez a számítógép B osztályú digitális eszköznek minősül. Azonban a számítógép tartalmaz beépített hálózatillesztő vezérlőt (NIC), és a berendezés a hálózati kártya működése alatt A osztályú berendezésnek minősül. Az A osztályú digitális eszközökre vonatkozó osztályozások és megfelelési nyilatkozatok az elsődlegesek, mivel bizonyos A osztályú kiegészítők vagy NIC kábelek valójában A osztályra módosítják a számítógép besorolását.

Cet ordinateur est enregistré comme un appareil numérique de classe B. Toutefois, lorsque la carte réseau qu'il contient est utilisée, il est considéré comme un appareil de

classe A. Il a été déclaré de classe A dans l'avis de conformité car la présence de certaines options de classe A ou de câbles de carte réseau de classe A modifie ses caractéristiques et le rend conforme aux normes de la classe A.

"B" osztályra vonatkozó figyelmeztetések

A figyelmeztetések az alábbi típusszámú gépekre vonatkoznak: 2251, 2256, 2257, 2271, 6269, 6339, 6341, 6342, 6346, 6347, 6348, 6568, 6569, 6578, 6579, 6648, 6649, 6830, 6831, 6832, 6833 és 6841.

Federal Communications Commission (FCC) nyilatkozat: Megjegyzés: Ez a berendezés a vizsgálata során eleget tett a B kategóriájú digitális eszközökre vonatkozó FCC szabályzat 15-ös részében leírt határértékeknek. Ezek a határértékek úgy lettek megállapítva, hogy valós védelmet biztosítsanak az interferencia ellen lakókörnyezetben történő telepítéskor. Ez a berendezés előállít, felhasznál és kisugároz rádiófrekvenciás energiát, és ha a berendezés nem az előírások szerint kerül telepítésre és használatra, akkor zavarhatja a rádió-kommunikációt. Mindazonáltal, nincs garancia arra, hogy a zavarás nem jelentkezik bizonyos telepítés esetén. Ha ez a berendezés interferenciát okoz a rádió és a televízió adásainak vételében - amely meghatározható a berendezés ki- és bekapcsolásával - a felhasználó próbálja meg csökkenteni a zavarást egy vagy több alábbi módszer segítségével:

- A vevőantenna átállításával vagy áthelyezésével.
- A berendezés és a vevőkészülék közötti elválasztás növelésével.
- A berendezés másik hálózati áramkörhöz történő csatlakoztatásával, mint amelyhez a vevőkészülék csatlakozik.
- A hivatalos IBM viszonteladó vagy szerviz képviselő által nyújtott, segítségkérő konzultációval.

Megfelelő védőburkolattal és földeléssel ellátott kábeleket, valamint csatlakozókat kell használni, hogy azok az FCC sugárzási korlátoknak eleget tegyenek. A hivatalos IBM viszonteladónál rendelkezésre állnak a megfelelő kábelek és csatlakozók. Az IBM nem vállal felelősséget az általa ajánlottól eltérő kábelek és csatlakozók használatából eredő, továbbá a berendezés jogosulatlan változtatása vagy módosítása következtében jelentkező zavarokozásért. A jogosulatlan beavatkozás és módosítás érvényteleníti a felhasználó jogát a berendezés működtetésére.

Ez a berendezés eleget tesz az FCC szabályzat 15-ös részében leírtaknak. A működés az alábbi két feltételnek van alárendelve: (1) egyrészt ez a berendezés nem okozhat ártalmas interferenciát, (2) másrészt ezt a berendezést érheti bármilyen zavarás, beleértve azt is, ami téves működést okozhatna.

Felelős partner:

International Business Machines Corporation
New Orchard Road
Armonk, NY 10504
Telefon: 1-919-543-2193



Tested To Comply
With FCC Standards

FOR HOME OR OFFICE USE

Kanadai ipari megfelelési nyilatkozat a B osztályú eszközöknek megfelelő

sugárzásról: Ez a B osztályú készülék megfelel a kanadai ICES-003 előírásoknak.

Avis de conformité à la réglementation d'Industrie Canada: Cet appareil numérique de classe B est conforme à la norme NMB-003 du Canada.

Az Európai Közösség EMC direktíváira vonatkozó megfelelési nyilatkozat: Ez a termék eleget tesz az Európa Tanács 89/336/EEC számú határozatában megfogalmazott védelmi követelményeknek, amely a tagállamok elektromágneses zavarvédelmi összeférhetőségére vonatkozó törvénykezésem alapul. Az IBM nem vállal felelősséget a berendezés bármely olyan átalakításáért és bővítéséért (beleértve nem IBM gyártmányú kiegészítő kártyák beépítését is), amelynek következtében a berendezés nem tesz eleget a védelmi követelményeknek.

Ez a termék a tesztelés során eleget tett az Információ-technológiai berendezések B osztályára megadott határértékeknek a CISPR 22/Európai Szabvány EN 55022 szerint. A B osztályú berendezésekre vonatkozó határértékek kimondottan a lakókörnyezet számára lettek meghatározva abból a célból, hogy ésszerű védelmet nyújtsanak az engedélyezett kommunikációs berendezések egymást zavaró hatásaival szemben.

"A" osztályra vonatkozó figyelmeztetések

A megjegyzések az alábbi típusszámú gépekre vonatkoznak: 6251, 2256, 2257, 2271, 6269, 6339, 6341, 6342, 6346, 6347, 6348, 6568, 6569, 6578, 6579, 6648, 6649, 6830, 6831, 6832, 6833 és 6841.

Federal Communications Commission (FCC) nyilatkozat: **Megjegyzés:** Ez a berendezés a vizsgálata során eleget tett az A kategóriájú digitális eszközökre vonatkozó FCC szabályzat 15-ös részében leírt határértékeknek. Ezek a határértékek úgy lettek megállapítva, hogy valós védelmet biztosítsanak az interferencia ellen, amikor a berendezés kereskedelmi környezetben működik. Ez a berendezés előállít, használ és kisugároz rádiófrekvenciás energiát, és ha a berendezés nem az előírások szerint kerül telepítésre és használatra, akkor zavarhatja a rádió-kommunikációt. A berendezés működése lakóterületen is okozhat zavarást, ebben az esetben a felhasználónak kell elhárítani a zavarokozást saját költségére.

Megfelelő védőburkolattal és földeléssel ellátott kábeleket, valamint csatlakozókat kell használni, hogy azok az FCC kisugárzási korlátoknak eleget tegyenek. Az IBM nem vállal felelősséget az általa ajánlottól eltérő kábelek és csatlakozók használatából eredő, továbbá a berendezés jogosulatlan változtatása vagy módosítása következtében jelentkező zavarokozásért. A jogosulatlan beavatkozás és módosítás érvényteleníti a felhasználó jogát a berendezés működtetésére.

Ez a berendezés eleget tesz az FCC szabályzat 15-ös részében leírtaknak. A működés az alábbi két feltételnek van alárendelve: (1) egyrészt ez a berendezés nem okozhat ártalmas interferenciát, (2) másrészt ezt a berendezést érheti bármilyen zavarás, beleértve azt is, ami téves működést okozhatna.

Kanadai ipari megfelelési nyilatkozat az A osztályú eszközöknek megfelelő sugárzásról: Ez az A osztályú készülék megfelel a kanadai ICES-003 előírásoknak.

Avis de conformité à la réglementation d'Industrie Canada: Cet appareil numérique de classe A est conforme à la norme NMB-003 du Canada.

Ausztrália és Új Zéland - A osztályra vonatkozó nyilatkozat: **Figyelem:** Ez egy A osztályú termék. Lakókörnyezetben rádiófrekvenciás zavart okozhat, amely esetben a felhasználótól megkövetelhetik a megfelelő mérések elvégzését.

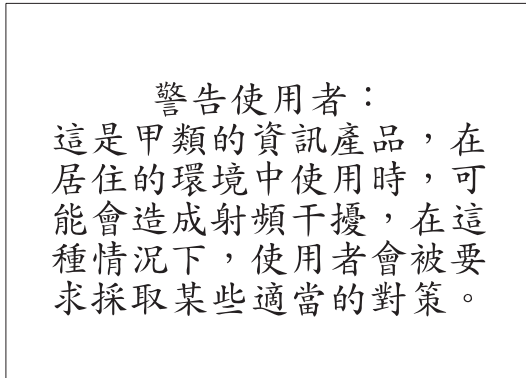
Az Európai Közösség EMC direktíváira vonatkozó megfelelési nyilatkozat: Ez a termék eleget tesz az Európa Tanács 89/336/EEC számú határozatában megfogalmazott védelmi követelményeknek, amely a tagállamok elektromágneses zavarvédelmi összeférhetőségére vonatkozó törvénykezésen alapul. Az IBM nem vállal felelősséget a berendezés bármely olyan átalakításáért és bővítéséért (beleértve nem IBM gyártmányú kiegészítő kártyák beépítését is), amelynek következtében a berendezés nem tesz eleget a védelmi követelményeknek.

Ez a termék a tesztelés során eleget tett az Információ-technológiai berendezések A osztályára megadott határértékeknek a CISPR 22/Európai Szabvány EN 55022 szerint.

Az A osztályú berendezésekre vonatkozó határértékek kimondottan a kereskedelmi és az ipari környezet számára lettek meghatározva abból a célból, hogy ésszerű védelmet nyújtsanak az engedélyezett kommunikációs berendezések egymást zavaró hatásaival szemben.

Figyelem: Ez egy A osztályú termék. Lakókörnyezetben rádiófrekvenciás zavart okozhat, amely esetben a felhasználótól megkövetelhetik a megfelelő mérések elvégzését.

Tajvani A osztályú figyelmeztető nyilatkozat:



A Federal Communications Commission (FCC) és a telefontársaságok követelményei

1. Ez a berendezés eleget tesz az FCC szabályzat 68. cikkelyében leírtaknak. Az eszközhöz hozzáerősítve található egy címke, amely többek között tartalmazza az adott berendezésre vonatkozó FCC regisztrációs számot, az USOC, valamint a Ringer Equivalency Number (REN) értékét. Amennyiben ezeket a számokat kérik, megadhatja a telefontársaság számára.

Megjegyzés: Ha az eszköz egy belső modem, akkor egy második FCC regisztrációs számot is találhat. A címkét ráteheti annak a számítógépnek a külsejére, amelybe az IBM modemet telepítette, vagy ráteheti a külső DAA-ra, ha rendelkezik ilyennel. Helyezze a címkét könnyen elérhető helyre, hiszen annak információit át kell adni a telefontársaságnak.

2. A REN hasznos a telefonvonalhoz csatlakoztatható azon eszközök mennyiségének meghatározásában, amelyek még csöngenek az adott telefonszám hívásakor. Az esetek többségében - bár nem minden helyen - az összes eszköz REN számának összege nem haladhatja meg az ötöt (5). A telefonvonalhoz kapcsolható eszközök REN által meghatározott számának ellenőrzése érdekében hívja fel a helyi telefontársaságot az adott hívási területre vonatkozó maximális REN szám meghatározása céljából.

3. Ha az eszköz zavarja a telefonhálózatot, a telefontársaság ideiglenesen leállíthatja szolgáltatását. Ha van rá mód, akkor erről előre értesítik; ha ez nem praktikus, akkor pedig amint lehetséges. Tanácsoljuk, hogy tegyen panaszt az FCC-re történő hivatkozással.
4. A telefontársaság változtatásokat hajthat végre szolgáltatásaiban, berendezéseiben, működésében vagy eljárásaiban, amelyek hatással lehetnek berendezése megfelelő működésére. Ha ezt teszik, akkor előre értesítést küldenek, hogy legyen alkalma a megszakítás nélküli szolgáltatások ütemezésére.
5. Ha a termékkel kapcsolatban hibákat tapasztal, vegye fel a kapcsolatot a hivatalos viszonteladóval vagy hívja az IBM-et. Az Egyesült Államokban hívja az **1-800-772-2227** számot. Kanadában hívja az **1-800-565-3344** számot. Szükség lehet a vételt igazoló számla bemutatására.
A telefontársaság kérheti az eszköz lekapcsolását a hálózatról, amíg a probléma nincs megoldva, vagy amíg nem biztos abban, hogy az eszköz hibátlanul működik.
6. Az eszköz javítása a vásárló részéről nem lehetséges. Ha az eszközzel kapcsolatban hibát tapasztal, akkor keresse meg a hivatalos viszonteladót, vagy olvassa el a könyvben lévő Diagnosztika című részt.
7. Ez az eszköz lehet, hogy nem használható a telefontársaság által nyújtott pénzügyi szolgáltatások esetén. Az ikervonalakhoz történő csatlakozás az állami tarifáktól függ. Tájékoztatás végett vegye fel a kapcsolatot az adott állam hivatalos szerveivel.
8. Amikor hálózati interfész (NI) szolgáltatást rendel meg a helyi Exchange Carrier szolgáltatótól, akkor elrendezésként USOC RJ11C azonosítást adjon meg.

A Kanadai Kommunikációs Részleg hitelesítési címkéje

Megjegyzés: Az Industry Canada címke azonosítja a hitelesített berendezést. Ez a hitelesítés azt jelenti, hogy a berendezés eleget tesz azoknak a telekommunikációs hálózatvédelmi, működési és biztonsági követelményeknek, amelyek elő vannak írva a Terminál Berendezésre Vonatkozó Műszaki Követelmények című dokumentációkban. A Részleg nem garantálja, hogy a berendezés a felhasználó megalégedésére fog működni.

A berendezés telepítése előtt a felhasználóknak meg kell bizonyosodniuk arról, hogy a berendezés csatlakoztatása a helyi távközlési társaság rendszeréhez megengedhető. A berendezés telepítésekor elfogadható csatlakoztatási módszert kell használnia. A vásárlónak kell gondoskodnia arról, hogy a fentiekben leírt feltételeknek való megfelelés ne csökkentse a szolgáltatás színvonalát bizonyos helyzetekben. A hitelesített berendezés javítását csak a szolgáltató által kijelölt hivatalos képviselő koordinálhatja. A berendezésben a felhasználó által végzett bármilyen javítás vagy változtatás, illetve a berendezés hibás működése okot adhat arra a távközlési társaságnak, hogy kérje a felhasználótól a berendezés lekapcsolását.

A felhasználóknak kell gondoskodniuk saját maguk védelméről, vagyis a tápegység, a telefonvonalak és a belső fémcső rendszer (ha van) elektromos földvezetékeinek összeköttetéséről. Ez az elővigyázatosság különösen fontos lehet vidéki környezetben.

Figyelem: A felhasználóknak nem szabad megkísérelni a földvezetékek összekötését, vegyék fel a kapcsolatot a megfelelő ellenőrzési hatósággal vagy egy villanyszerelővel, ahogy jobbnak tartják.

Megjegyzés: Az egyes végponti (terminál) eszközökhöz hozzárendelt Ringer Equivalence Number (REN) a termináloknak azt a maximális számát jelzi, amennyi csatlakoztatható egy adott telefonvonalhoz. A vonal lezárása az eszközök bármely kombinációjából állhat, a követelmény csak annyi, hogy az összes eszköz Ringer Equivalence számának összege nem lépheti túl az 5-ös értéket.

Étiquette d'homologation du ministère des Communications du Canada

AVIS : L'étiquette d'Industrie Canada identifie le matériel homologué. Cette étiquette certifie que le matériel est conforme aux normes de protection, d'exploitation et de sécurité des réseaux de télécommunications, comme le prescrivent les documents concernant les exigences techniques relatives au matériel terminal. Le ministère n'assure toutefois pas que le matériel fonctionnera à la satisfaction de l'utilisateur.

Avant d'installer ce matériel, l'utilisateur doit s'assurer qu'il est permis de le raccorder aux installations de l'entreprise locale de télécommunications. Le matériel doit également être installé en suivant une méthode acceptée de raccordement. L'abonné ne doit pas oublier qu'il est possible que la conformité aux conditions énoncées ci-dessus n'empêche pas la dégradation du service dans certaines situations.

Les réparations de matériel homologué doivent être coordonnées par un représentant désigné par le fournisseur. L'entreprise de télécommunications peut demander à l'utilisateur de débrancher un appareil à la suite de réparations ou de modifications effectuées par l'utilisateur ou à cause de mauvais fonctionnement.

Pour sa propre protection, l'utilisateur doit s'assurer que tous les fils de mise à la terre de la source d'énergie électrique, des lignes téléphoniques et des canalisations d'eau métalliques, s'il y en a, sont raccordés ensemble. Cette précaution est particulièrement importante dans les régions rurales.

Avertissement : L'utilisateur ne doit pas tenter de faire ces raccordements lui-même; il doit avoir recours à un service d'inspection des installations électriques ou à un électricien, selon le cas.

AVIS : L'indice d'équivalence de la sonnerie (IES) assigné à chaque dispositif terminal indique le nombre maximal de terminaux qui peuvent être raccordés à une interface. La terminaison d'une interface téléphonique peut consister en une combinaison de quelques dispositifs, à la seule condition que la somme d'indices d'équivalence de la sonnerie de tous les dispositifs n'excède pas 5.

A tápkábelre vonatkozó figyelmeztetés

A biztonság érdekében az IBM földelt csatlakozódugóval ellátott tápkábelt biztosít ezen IBM termék használatához. Az elektromos áramütés elkerülése érdekében a tápkábelt mindig csak megfelelően földelt csatlakozóaljba dugja be.

Az Egyesült Államokban és Kanadában használt IBM tápkábeleket az Underwriter's Laboratories (UL) listája tartalmazza, és a Kanadai Szabványügyi Hivatal (CSA) hitelesíti.

115V feszültségről működtetni kívánt egységek esetén: Használjon egy, az UL listában felsorolt és CSA igazolással rendelkező tápkábelt, amely legalább 18 AWG, SVT vagy SJT típusú, legfeljebb 4,5m hosszú háromeres kábelből és párhuzamos érintkezőjű, 125V-os 15A-es földelt típusú dugóból áll.

230V feszültségről működtetni kívánt egységek esetén (U.S. belül): Használjon egy, az UL listában felsorolt és CSA igazolással rendelkező tápkábelt, amely legalább 18 AWG, SVT vagy SJT típusú, legfeljebb 4,5m hosszú háromeres kábelből és kettős érintkezőjű, 250V-os 15A-es földelt típusú dugóból áll.

230V feszültségről működtetni kívánt egységek esetén (U.S. kívül): Földelt dugóval ellátott tápkábelt használjon. A tápkábelnek rendelkeznie kell megfelelő biztonsági engedélyekkel arra az országra vonatkozóan, ahol a berendezés telepítésre kerül.

Az adott országra vagy régióra szabványosított IBM tápkábelek általában csak abban az országban vagy régióban állnak rendelkezésre.

IBM tápkábel termékszám	Ezekben az országokban és régiókban használatos
13F9940	Argentína, Ausztrália, Kína (KNK), Új-Zéland, Pápua Új-Guinea, Paraguay, Uruguay, Nyugat-Szamao
13F9979	Afganisztán, Algéria, Andorra, Angola, Ausztria, Belgium, Benin, Bulgária, Burkina Faso, Burundi, Kamerun, Közép-Afrikai Köztársaság, Csád, Kína (Makaó), Cseh Köztársaság, Egyiptom, Finnország, Franciaország, Francia Guyana, Németország, Görögország, Guinea, Magyarország, Izland, Indonézia, Irán, Elefántcsontpart, Jordánia, Libanon, Luxemburg, Madagaszkár, Mali, Martinique, Mauritánia, Mauritius, Monaco, Marokkó, Mozambik, Hollandia, Új-Kaledónia, Niger, Norvégia, Lengyelország, Portugália, Románia, Szenegál, Szlovákia, Spanyolország, Szudán, Svédország, Szíria, Togo, Tunézia, Törökország, korábbi Szovjetunió, Vietnam, korábbi Jugoszlávia, Zaire, Zimbabwe
13F9997	Dánia
14F0015	Banglades, Burma, Pakisztán, Dél-Afrika, Sri Lanka

IBM tápkábel termékszám	Ezekben az országokban és régiókban használatos
14F0033	Antigua, Bahrein, Brunei, Csatorna Szigetek, Kína (Hong Kong), Ciprus, Dubai, Fidzsi Szigetek, Ghána, India, Irak, Írország, Kenya, Kuvait, Malawi, Malájzia, Málta, Nepál, Nigéria, Polinézia, Katar, Sierra Leone, Szingapúr, Tanzánia, Uganda, Egyesült Királyság, Jemen, Zambia
14F0051	Liechtenstein, Svájc
14F0069	Chile, Etiópia, Olaszország, Líbia, Szomália
14F0087	Izrael
1838574	Thaiföld
6952301	Bahamák, Barbados, Bermuda, Bolívia, Brazília, Kanada, Kajmán szigetek, Kolumbia, Costa Rica, Dominikai Közt., Ecuador, Salvador, Guatemala, Guyana, Haiti, Honduras, Jamaica, Japán, Korea (Dél), Libéria, Mexikó, Holland Antillák, Nicaragua, Panama, Peru, Fülöp-szigetek, Szaúd-Arábia, Suriname, Tajvan, Trinidad (Nyugat-India), Amerikai Egyesült Államok, Venezuela



Rendelési szám: 25P5994

Nyomtatva Dániában

(1P) P/N: 25P5994

