



Kratek referenčni opis

Vsebuje:

- **Varnostne, garancijske in druge opombe**
- **Namestitev računalnika**
- **Obnovitev programske opreme**
- **Odpravljanje težav in diagnostika**
- **IBM-ova pomoč in storitve**



Kratek referenční opis

Opomba

Preden začnete uporabljati te informacije in izdelek, ki ga podpirajo, preberite publikacije "Varnostne opombe" na strani v, "Dodatek A. Informacije o garancijah" na strani 31 in "Dodatek B. Opombe" na strani 45.

Kazalo

Varnostne opombe	v
Opozorilo za litijevu baterijo	vii
Informacije za zaščito modema	vii
Izjava o ustreznosti laserja	viii
Dodatna pomoč	xi
Poglavje 1. Priprava računalnika	1
Opravljanje pomembnih nalog	1
Ureditev delovnega prostora	1
Udobje	1
Bleščanje in razsvetljava	2
Kroženje zraka	2
Električne vtičnice in dolžine kablov	3
Poglavje 2. Nastavitev računalnika	5
Vključitev napajanja	9
Zaključitev namestitve programske opreme	9
Uporaba zgoščenke Izbira programske opreme	9
Namestitev drugih operacijskih sistemov	10
Zaustavitev računalnika	10
Zapisovanje informacij o računalniku	11
Poglavje 3. Obnovitev izdelka	13
Izvajanje obnovitve	13
Obnovitev programske opreme po napaki na trdem disku	14
Reševanje težav pri obnovitvi	14
F11 ne zažene programa za obnovitev izdelka	14
Zgoščenka Obnovitev izdelka se ne zažene	15
Poziv F11 ni prikazan	15
Spreminjanje zagonskega zaporedja	16
Obnovitev ali namestitev gonilnikom naprav	16
Poglavje 4. Odpravljanje težav in diagnostika	19
Osnovno odpravljanje težav	19
IBM Enhanced Diagnostics	20
Izvajanje programa IBM Enhanced Diagnostics iz programa za obnovitev izdelkov	20
Izdelava diskete IBM Enhanced Diagnostics	21
Izvajanje diskete IBM Enhanced Diagnostics	21
Kode napak in kode zvočnih signalov	22
Kode piskov pri POST	23

Poglavje 5. Pridobivanje informacij, pomoči in storitev	25
Pridobivanje informacij	25
Uporaba svetovnega spleta	25
Pošiljanje informacij po faksu	25
Pridobivanje pomoči in storitev	26
Uporaba dokumentacije in diagnostičnih programov.	26
Klic za pomoč	26
Ostale storitve	28
Nakup dodatnih storitev	29
Dodatek A. Informacije o garancijah	31
Trajanje garancije	31
Garancijska storitev in podpora	33
Preden pokličete za pomoč	34
Klic za pomoč	34
IBM-ova izjava o omejeni garanciji Z125-4753-06 8/2000	35
Prvi del - Splošne določbe	35
Del 2 - Pogoji, značilni za posamezne države	38
Dodatek B. Opombe	45
Opomba za televizijski izhod	46
Prodajne znamke	46
Obvestila o elektronskem sevanju	46
Opombe za razred B	47
Obvestila za razred A	49
Zahteve FCC (Federal Communications Commission) in telefonskih podjetij	50
Homologacija kanadskega ministrstva za komunikacije	51
Étiquette d'homologation du ministère des Communications du Canada	52
Opomba o napajalnem kablu.	52

Varnostne opombe

NEVARNOST

Električni tok, ki teče po napajalnih, telefonskih in komunikacijskih kabljih, je zelo nevaren.

Kako se lahko izognete električnim udarom:

- Med nevihto ne priključujte ali izključujte kablov, oziroma ne izvajajte namestitve, vzdrževanja ali vnovične konfiguracije tega izdelka.
- Vse napajalne kable povežite s pravilno ožičenimi in ozemljenimi električnimi vtičnicami.
- Vse naprave, ki bodo priključene s tem izdelkom, povežite s pravilno ožičenimi vtičnicami.
- Če je mogoče, signalne kable vključite ali izključite z eno roko.
- Nikoli ne vključite nobene naprave, če opazite posledice ognja, vode ali druge okvare.
- Preden odprete pokrove naprav, odklopite vse priključene napajalne kable, telekomunikacijske sistema, omrežja in modeme, razen v primeru, da je v postopkih za namestitev in konfiguracijo navedeno drugače.
- Če nameščate, premikate ali odpirate pokrove tega izdelka ali priključenih naprav, povežite in prekinite povezavo kablov tako, kot je opisano v naslednji tabeli.

<p>Če želite povezati, naredite naslednje:</p> <ol style="list-style-type: none">1. Vse izklopite.2. Najprej v vse naprave priključite vse kable.3. Signalne kable priključite na spojnike.4. Napajalne kable priključite v vtičnice.5. Vključite napravo.	<p>Če želite prekiniti povezavo, naredite naslednje:</p> <ol style="list-style-type: none">1. Vse izklopite.2. Najprej izključite napajalne kable iz vtičnice.3. Signalne kable odstranite iz spojnikov.4. Iz naprav odstranite vse kable.
--	---

DANGER

Le courant électrique provenant de l'alimentation, du téléphone et des câbles de transmission peut présenter un danger.

Pour éviter tout risque de choc électrique :

- Ne manipulez aucun câble et n'effectuez aucune opération d'installation, d'entretien ou de reconfiguration de ce produit au cours d'un orage.

- **Branchez tous les cordons d'alimentation sur un socle de prise de courant correctement câblé et mis à la terre.**
- **Branchez sur des socles de prise de courant correctement câblés tout équipement connecté à ce produit.**
- **Lorsque cela est possible, n'utilisez qu'une seule main pour connecter ou déconnecter les câbles d'interface.;**
- **Ne mettez jamais un équipement sous tension en cas d'incendie ou d'inondation, ou en présence de dommages matériels.**
- **Avant de retirer les carters de l'unité, mettez celle-ci hors tension et déconnectez ses cordons d'alimentation, ainsi que les câbles qui la relie aux réseaux, aux systèmes de télécommunication et aux modems (sauf instruction contraire mentionnée dans les procédures d'installation et de configuration).**
- **Lorsque vous installez, que vous déplacez, ou que vous manipulez le présent produit ou des périphériques qui lui sont raccordés, reportez-vous aux instructions ci-dessous pour connecter et déconnecter les différents cordons.**

Connexion:	Déconnexion:
1. Mettez les unités hors tension.	1. Mettez les unités hors tension.
2. Commencez par brancher tous les cordons sur les unités.	2. Débranchez les cordons d'alimentation des prises.
3. Branchez les câbles d'interface sur des connecteurs.	3. Débranchez les câbles d'interface des connecteurs.
4. Branchez les cordons d'alimentation sur des prises.	4. Débranchez tous les câbles des unités.
5. Mettez les unités sous tension.	

Opozorilo za litijevo baterijo

POZOR:

Če litijeve baterije ne vstavite na pravilno mesto, lahko pride do eksplozije.

Baterijo nadomestite z modelom, ki ima enako IBM-ovo številko dela 33F8354 ali pa z enakovrednim tipom baterije, ki ga priporoči proizvajalec. Baterija vsebuje litij in lahko eksplodira, če jo napačno uporabite ali zavržete.

Za baterijo velja naslednje:

- Ne mečite je v vodo
- Ne segrevajte je na več kot 100°C (212°F)
- Ne popravljajte in ne razstavlajte je

Baterijo zavržite v skladu z lokalnimi predpisi in zakoni.

ATTENTION

Danger d'explosion en cas de remplacement incorrect de la batterie.

Remplacer uniquement par une batterie IBM de type ou d'un type équivalent recommandé par le fabricant. La batterie contient du lithium et peut exploser en cas de mauvaise utilisation, de mauvaise manipulation ou de mise au rebut inappropriée.

Ne pas :

- Lancer ou plonger dans l'eau
- Chauffer à plus de 100°C (212°F)
- Réparer ou désassembler

Mettre au rebut les batteries usagées conformément aux règlements locaux.

Informacije za zaščito modema

Da bi pri uporabi telefonske opreme zmanjšali nevarnost požara, električnega udara ali poškodb, vedno upoštevajte naslednje osnovne previdnostne ukrepe:

- Telefonskega priključka nikoli ne nameščajte med nevihto.
- Telefonskih vtičakov nikoli ne nameščajte na vlažna mesta, razen če so namenjeni za to.
- Ne dotikajte se neizoliranih žic ali terminalov, če je telefonska linija priključena na omrežni vmesnik.
- Pri nameščanju ali popravljanju telefonskih linij bodite previdni.
- Med nevihto ne uporabljajte telefona (razen brezžičnega), ker zaradi strele lahko pride do električnega šoka.

- Telefona ne uporabljajte v bližini mesta, kjer spušča plin.

Consignes de sécurité relatives au modem

Lors de l'utilisation de votre matériel téléphonique, il est important de respecter les consignes ci-après afin de réduire les risques d'incendie, d'électrocution et d'autres blessures :

- N'installez jamais de cordons téléphoniques durant un orage.
- Les prises téléphoniques ne doivent pas être installées dans des endroits humides, excepté si le modèle a été conçu à cet effet.
- Ne touchez jamais un cordon téléphonique ou un terminal non isolé avant que la ligne ait été déconnectée du réseau téléphonique.
- Soyez toujours prudent lorsque vous procédez à l'installation ou à la modification de lignes téléphoniques.
- Si vous devez téléphoner pendant un orage, pour éviter tout risque de choc électrique, utilisez toujours un téléphone sans fil.
- En cas de fuite de gaz, n'utilisez jamais un téléphone situé à proximité de la fuite.

Izjava o ustreznosti laserja

V nekatere modele IBM-ovih osebnih računalnikov v tovarni vgradijo pogon CD-ROM ali pogon DVD-ROM. Pogone CD-ROM in DVD-ROM lahko kupite tudi ločeno. Pogoni CD-ROM in DVD-ROM so laserski izdelki. Za te pogone je v Ameriki je potrjeno, da ustrezajo zahtevam podpoglavja J kode 21 zveznih pravil oddelka za zdravstvo (DHHS 21 CFR) za laserske izdelke razreda 1. V drugih državah je potrjeno, da pogoni ustrezajo zahtevam mednarodne elektrotehnične komisije (IEC) 825 in CENELEC EN 60 825 za laserske izdelke razreda 1.

Pri namestitvi pogonov CD-ROM ali DVD-ROM morate paziti na naslednje:

POZOR:

Uporaba krmilnih elementov, prilagoditev ali izvajanje postopkov, ki se razlikujejo od navedenih v tem dokumentu, lahko povzroči izpostavljanje nevarnemu sevanju.

Če odstranite pokrove pogonov CD-ROM ali DVD-ROM, lahko pride do nevarnega laserskega sevanja. V pogonih CD-ROM ali DVD-ROM ni nobenih popravljivih delov. **Ne odstranjujete pokrovov pogonov.**

Nekateri pogoni CD-ROM in DVD-ROM vsebujejo vdelano lasersko diodo razreda 3A ali 3B. Preberite naslednje.

NEVARNOST

Če odprete izdelek, se lahko pojavi lasersko sevanje. Ne glejte v žarek, ne glejte neposredno v optične mehanizme in izogibajte se neposrednemu izpostavljanju žarku.

DANGER:

Certains modèles d'ordinateurs personnels sont équipés d'origine d'une unité de CD-ROM ou de DVD-ROM. Mais ces unités sont également vendues séparément en tant qu'options. L'unité de CD-ROM/DVD-ROM est un appareil à laser. Aux États-Unis, l'unité de CD-ROM/DVD-ROM est certifiée conforme aux normes indiquées dans le sous-chapitre J du DHHS 21 CFR relatif aux produits à laser de classe 1. Dans les autres pays, elle est certifiée être un produit à laser de classe 1 conforme aux normes CEI 825 et CENELEC EN 60 825.

Lorsqu'une unité de CD-ROM/DVD-ROM est installée, tenez compte des remarques suivantes:

ATTENTION: Pour éviter tout risque d'exposition au rayon laser, respectez les consignes de réglage et d'utilisation des commandes, ainsi que les procédures décrites.

L'ouverture de l'unité de CD-ROM/DVD-ROM peut entraîner un risque d'exposition au rayon laser. Pour toute intervention, faites appel à du personnel qualifié.

Certaines unités de CD-ROM/DVD-ROM peuvent contenir une diode à laser de classe 3A ou 3B. Tenez compte de la consigne qui suit:

DANGER

Rayonnement laser lorsque le carter est ouvert. Évitez toute exposition directe des yeux au rayon laser. Évitez de regarder fixement le faisceau ou de l'observer à l'aide d'instruments optiques.

Dodatna pomoč

Ta *Hitri priročnik* nudi informacije za namestitev IBM-ovega[®] računalnika in zagon operacijskega sistema. Ta publikacija vsebuje tudi osnovne informacije o odpravljanju težav, postopke za obnovitev programske opreme, informacije o pomoči in storitvah ter informacije o garancijah.

V knjigi *Navodila za uporabnika* za računalnik boste našli informacije o nameščanju dodatne strojne opreme. To datoteko tipa PDF (Portable Document Format) si lahko ogledate s pomočjo ikone Access IBM. S programom Adobe Acrobat Reader preberite in natisnite knjigo *Navodilo za uporabnika*, da jo boste lahko uporabili pri nameščanju dodatne strojne opreme.

Access IBM vsebuje podrobnejše informacije o naslednjih temah:

- Uporaba računalnika
- Nameščanje programske opreme z *zgoščenke Software Selections*
- Nameščanje strojnih možnosti
- Povezovanje komunikacijskih kablov
- Odpravljanje pogostih težav
- Registracija računalnika

Če imate dostop do interneta, lahko na spletu najdete najnovejše namige in nasvete, pogosto zastavljena vprašanja in forume, kot tudi *Navodila za uporabnika* za vaš računalnik. Za serviserje računalnikov je na voljo tudi priročnik za *vzdrževanje strojne opreme*. Če želite dostopiti do katerihkoli od teh informacij, usmerite pregledovalnik na naslov <http://www.ibm.com/pc/support/>.

V polje **Quick Path** vpišite tip računalnika in številko modela in kliknite **Go**.

Poglavje 1. Priprava računalnika

Pređen začnete

Ne pozabite prebrati "Varnostne opombe" na strani v in "Dodatek B. Opombe" na strani 45.

Opravljanje pomembnih nalog

Ko nastavite računalnik in preden ga začnete uporabljati, si vzemite nekaj časa in opravite naslednje pomembne naloge. Če boste te naloge opravili na začetku, si boste prihranili veliko časa in kasnejših težav.

- Izdelajte *obnovitveno* disketo. V vaš računalnik je vgrajen program za obnovo izdelka (Product Recovery), ki obnovi operacijski sistem. Običajno lahko do tega programa dostopite s tipko F11 med zagonom računalnika. Če poziv F11 postane neuporaben ali neviden, uporabite *obnovitveno* disketo, ki bo obnovila dostop do programa za obnovo izdelka. Glejte "Izdelava obnovitvene diskete" na strani 15.
- Izdelajte *izboljšano diagnostično* disketo. Orodje za *izboljšano diagnostiko* lahko osami težave v strojni opremi in je del programa za obnovo izdelka. Z vnaprejšnjo izdelavo *izboljšane diagnostične diskete* si boste zagotovili možnost uporabe orodja *Izboljšana orodja za diagnosticiranje*, če program za obnavljanje programa postane nedostopen. Glejte "Izdelava diskete IBM Enhanced Diagnostics" na strani 21.
- Zapišite si tip, model in serijsko številko računalnika. Če boste kdaj potrebovali servis ali tehnično pomoč, boste potrebovali te informacije. Preglejte "Zapisovanje informacij o računalniku" na strani 11.
- Ta *Kratki referenčni opis* hranite na varnem mestu. To je edina publikacija, ki vsebuje pomembne informacije o vnovični namestitvi programske opreme. "Poglavje 3. Obnovo izdelka" na strani 13 vsebuje informacije o obnavljanju programske opreme.

Ureditev delovnega prostora

Da bi kar najbolje izkoristili računalnik, si uredite opremo in delovno področje tako, da bosta ustrezala vašim potrebam in delu, ki ga opravljate. Najpomembnejše je vaše dobro počutje, vendar ne pozabite tudi na ustrezno osvetlitev, kroženje zraka in mesto električnih vtičnic.

Udobje

Čeprav noben delovni položaj ni idealen za vsakogar, bomo podali nekaj smernic, ki vam bodo pomagale najti najustrežnejši položaj.

Dolgotrajno sedenje v enem položaju lahko povzroči utrujenost. Dober stol je zelo pomemben. Hrbtni del in sedež morata biti neodvisno nastavljiva, nuditi pa morata tudi

dobro oporo. Sedež mora imeti zaokrožen sprednji del, da sprostí pritisk na stegna. Sedež prilagodite tako, da bodo stegna vzporedna s tlemi, stopala pa naj bodo ravno na tleh ali na podnožniku.

Pri uporabi tipkovnice imejte podlakti vzporedno s tlemi in zapestje v nevtralnem udobnem položaju. Poskušajte se tipkovnice le rahlo dotikati, dlani in prsti pa naj bodo čim bolj sproščeni. S prilagoditvijo nožic tipkovnice lahko prilagodite naklon tipkovnice in si povečate udobje.



Monitor prilagodite tako, da bo vrh zaslona v ravni oči ali malce pod njimi. Zaslón postavite na razdaljo, ki bo omogočala udoben pogled, običajno 51 do 61 cm (20 do 24 palcev), stoji pa naj tudi tako, da boste videli nanj, ne da bi se morali kakorkoli nagibati. Tudi druga oprema, ki jo pogosto uporabljate, kot sta telefon ali miška, naj bo pri roki.

Bleščanje in razsvetljava

Monitor postavite tako, da bosta bleščanje in odsev od luči, oken in drugih izvorov svetlobe čim manjša. Celó svetloba, ki se odbija od bleščečih površin, lahko povzroča na zaslonu moteče odseve. Če je le mogoče, naj bo postavljen monitor v pravem kotu glede na okna in druge izvore svetlobe. Zmanjšajte premočno osvetlitev, če je potrebno tako, da izključite luči ali uporabite žarnice z manjšo močjo. Če namestite zaslon poleg okna, z zavesami ali roletami preprečite vdor sončne svetlobe. Ker se svetloba čez dan spreminja, boste morda morali prilagoditi krmilna elementa za svetlost in kontrast na monitorju.

Če se ni mogoče izogniti odsevom ali prilagoditi svetlobe, vam bo morda pomagal filter proti bleščanju. Ne pozabite, da lahko ti filtri vplivajo na jasnost slike na zaslonu, zato jih uporabite, šele ko preizkusite že vse druge načine za zmanjšanje bleščanja.

Tudi nabiranje prahu je povezano z bleščanjem. Zaslon monitorja morate občasno očistiti z mehko vlažno krpo in s čistilom, namenjenim za steklo.

Kroženje zraka

Računalnik in zaslon ustvarjata toploto. Računalnik ima ventilator, ki sprejema hladen zrak in odvaja topléga. Monitor ima za vroč zrak posebne odprtine. Če zaprete odprtine

za zrak, lahko povzročite pregretje, s tem pa motnje ali škodo. Računalnik in monitor postavite tako, da ne boste z ničemer zapirali odprtini za zrak (običajno zadostuje približno 5 cm prostora). Prav tako zagotovite, da odvajani zrak ne piha na nikogar.

Električne vtičnice in dolžine kablov

Postavitev električnih vtičnic in dolžina napajalnih kablov, ki povezujejo monitor, tiskalnik in druge naprave, lahko določajo končno postavitev računalnika.

Pri ureditvi delovnega prostora upoštevajte naslednje:

- Izogibajte se podaljškovi. Če je le mogoče, vključite računalnik neposredno v električno vtičnico.
- Napajalne kable postavite tako, da ne bodo v napoto ali da se ne bi kdo po nesreči spotaknil ob njih.

Podrobnejše informacije o napajalnih kabljih lahko najdete v razdelku “Opomba o napajalnem kablu” na strani 52 v tej knjigi.

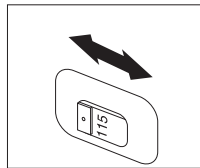
Poglavje 2. Nastavitev računalnika

Opomba: Vaš računalnik morda ne bo imel vseh spojnikov, ki so opisani v tem poglavju.

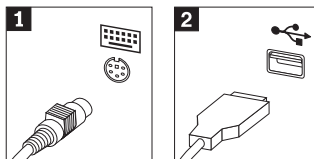
Pri nastavitvi računalnika uporabite naslednje informacije. Poiščite majhne ikone spojnikov na zadnji strani vašega računalnika.

Če so kabli vašega računalnika in plošča spojnikov barvno kodirani, povežite kable s spojniki iste barve. Na primer, modri kabel priključite na modri spojnik, rdeči kabel pa na rdeči spojnik.

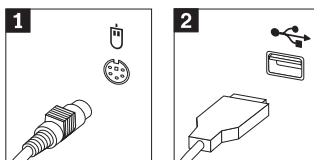
1. Preverite položaj stikala za izbiranje napetosti na zadnji strani računalnika. Če je potrebno, uporabite za premik stikala kemični svinčnik.
 - Če je napajalna napetost v območju 90–137 V ac, nastavite stikalo na 115 V.
 - Če je napajalna napetost v območju 180–265 V AC, nastavite stikalo napetosti na 230 V.



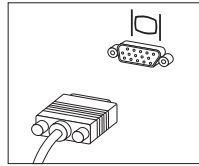
2. Vaša tipkovnica ima lahko standardni spojnik **1** ali spojnik USB (Universal Serial Bus) **2**. Kabel tipkovnice povežite z ustreznim spojnikom tipkovnice.



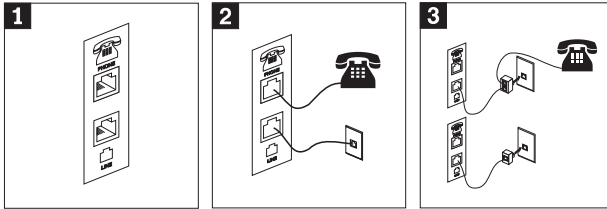
3. Kabel miške ima lahko standardni spojnik **1** ali spojnik USB **2**. Povežite kabel miške z ustreznim spojnikom miške.



4. Povežite kabel monitorja s spojnikom monitorja in pričvrstite vijake.



5. Če imate modem, pri njegovi povezavi upoštevajte naslednja navodila.

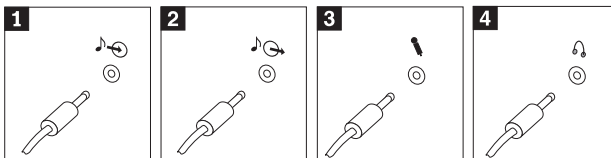


1 Za nastavev modema uporabite ta dvojni priključek na zadnji strani računalnika.

2 En konec telefonskega kabla priključite na telefon, drugi konec pa na telefonski priključek na zadnji strani računalnika. En konec kabla modema priključite na priključek za modem na zadnji strani računalnika, drugi konec pa v telefonsko vtičnico.

3 Včasih boste za priključitev kablov v telefonsko vtičnico potrebovali razdelilnik ali pretvornik kot kaže ta ilustracija. Razdelilnik lahko uporabite tudi brez telefona kot je prikazano na dnu ilustracije.

6. Če imate zvočne naprave, jih priključite s pomočjo naslednjih navodil. Za podrobnejše informacije o zvočnikih preglejte postavko 7 na strani 7.



1 Vhod za zvok

Ta spojnik sprejema zvočne signale z zunanje zvočne naprave, kot je na primer stereo sistem.

2 Izhod za zvok

Ta spojnik pošilja zvočne signale z računalnika na zunanje naprave, kot so aktivni stereo zvočniki.

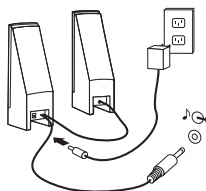
3 Mikrofon

Ta spojnik uporabite za priključitev mikrofona na računalnik, če želite posneti zvok ali če uporabljate programsko opremo za prepoznavanje govora.

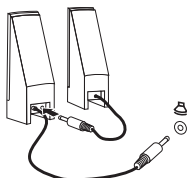
4 Slušalke

Ta spojnik uporabite za priključitev slušalk na računalnik, če želite poslušati glasbo ali druge zvoke, ne da bi kogarkoli motili. Spojnik je morda na sprednji strani računalnika.

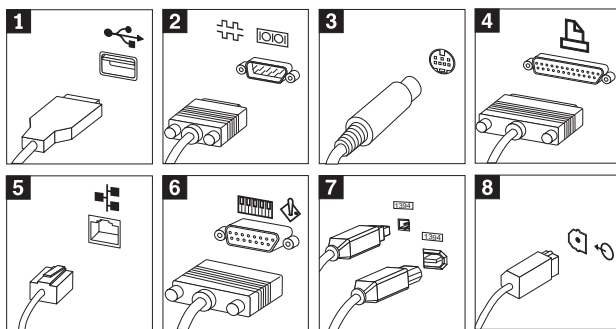
7. Če imate *aktivne* zvočnike z usmernikom, uporabite naslednja navodila.



- a. Če je potrebno, povežite kabel, ki teče med zvočniki. Na nekaterih zvočnikih je ta kabel stalno priključen.
 - b. Električni kabel priključite na zvočnik.
 - c. Zvočnike povežite z računalnikom.
 - d. Priključite usmernik v vtičnico.
8. Če imate *neaktivne* zvočnike brez usmernika, uporabite naslednja navodila.



- a. Če je potrebno, povežite kabel, ki teče med zvočniki. Na nekaterih zvočnikih je ta kabel stalno priključen.
 - b. Zvočnike povežite z računalnikom.
9. Povežite vse dodatne naprave, ki jih imate. Vaš računalnik morda ne bo imel vseh spojnikov, ki so prikazani.



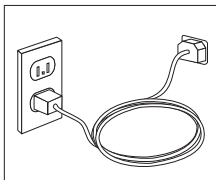
- | | | |
|----------|-------------------|--|
| 1 | USB | Te spojnike uporabite za priključitev naprave, ki zahteva povezavo USB (Universal Serial Bus), kot je na primer skener, tiskalnik ali osebni digitalni pomočnik (PDA) USB. |
| 2 | Zaporedni spojnik | Ta spojnik uporabite za priključitev zunanjšega modema, zaporednega tiskalnika ali kakšne druge naprave, ki uporablja 9-nožični zaporedni spojnik. |
| 3 | S-video | Ta spojnik je na voljo na nekaterih visoko zmogljivih video vmesnikih. Uporabite ga za priključitev televizorja, ki ima spojnik S-Video. |
| 4 | Vzporedni spojnik | Ta spojnik uporabite za priključitev vzporednega tiskalnika ali katerekoli druge naprave, ki zahteva 25-nožično vzporedno povezavo. |
| 5 | Ethernet | Ta spojnik uporabite za priključitev računalnika na lokalno omrežje tipa Ethernet ali kabelski modem. |

Pomembno

Če želite, da bo računalnik pri povezavi v omrežje Ethernet deloval znotraj omejitev FCC, uporabite kabel Ethernet kategorije 5.

- | | | |
|----------|---------------------|---|
| 6 | MIDI/igralna palica | Ta spojnik uporabite za priključitev igralne palice, igralne plošče ali naprave MIDI (musical instrument digital interface), kot je na primer tipkovnica MIDI. |
| 7 | IEEE 1394 | Ta spojnik se včasih imenuje Firewire, ker zelo hitro prenaša podatke. Na voljo sta dve vrsti spojnikov IEEE 1394: 4-nožični in 6-nožični. IEEE 1394 omogoča povezavo z različnimi vrstami elektronskih naprav, vključno z digitalnimi zvočnimi napravami in čitalci. |
| 8 | S/PDIF | Spojnik S/PDIF omogoča povezavo digitalne opreme, kot so na primer naprave DAT (digital audio tape), pogoni CD in druge naprave, združljive s S/PDIF. |

10. Električne kable povežite s pravilno ozemljenimi električnimi vtičnicami.



Opomba: Za podrobnejše informacije o spojnikih izberite ikono Access IBM.

Vključitev napajanja

Najprej vključite monitor in druge zunanje naprave. Vključite računalnik. Ko je samopreizkus napajanja (POST) končan, se okno z IBM-ovim logotipom zapre. Če imate na računalniku vnaprej nameščeno programsko opremo, se zažene program na namestitev programske opreme.

Če imate pri zagonu kakršnekoli težave, preglejte “Poglavje 4. Odpravljanje težav in diagnostika” na strani 19 in “Poglavje 5. Pridobivanje informacij, pomoči in storitev” na strani 25.

Zaključitev namestitve programske opreme

Pomembno

Preden začnete uporabljati programe na tem računalniku, prosimo, da najprej natančno preberete licenčne pogodbe. V teh pogodbah so natančno razložene vaše pravice, dolžnosti in garancije za programsko opremo na tem računalniku. Z uporabo teh programov sprejmete pogoje pogodb. Če pogojev ne sprejmete, programov ne uporabljajte. Namesto tega celoten računalnik takoj vrnite, IBM pa vam bo v celoti povrnil denar.

Ko prvič zaženete računalnik, sledite navodilom na zaslonu, da dokončate namestitev programske opreme. Če namestitve programske opreme ne dokončate pri prvem vklopu računalnika, lahko to povzroči nepričakovane rezultate. Ko je namestitve končana, kliknite **Start** → **Access IBM**, da se boste naučili več o računalniku.

Uporaba zgoščenke Izbira programske opreme

Zgoščenska Izbira programske opreme vsebuje orodja kot so programska oprema za zaščito pred virusi, programska oprema za upravljanje omrežij, internetna orodja in orodja za povezljivost DSL (digital subscriber line).

Vstavite *zgoščenko Izbira programske opreme* v pogon CD-ROM in sledite navodilom na zaslonu. S pomočjo zgoščenke lahko naredite naslednje:

- Namestite programsko opremo ali dokumentacijo neposredno z zgoščenke na tistih modelih, ki imajo pogon CD-ROM.
- Na trdem disku ali v lokalnem omrežju (LAN) izdelate namestitveno sliko *zgoščenke Izbira programske opreme* in namestite programsko opremo s pomočjo te slike.

Zgoščenska Izbira programske opreme uporablja preprost grafičen vmesnik in samodejne namestitvene postopke za večino programov. Vsebuje tudi sistem pomoči, ki opisuje komponente zgoščenke.

Za podrobnejše informacije o namestitvi programske opreme z *zgoščenke Izbira programske opreme* preglejte Access IBM.

Namestitev drugih operacijskih sistemov

Če namestite lasten operacijski sistem, sledite navodilom, ki ste jih dobili na zgoščenkah ali disketah operacijskega sistema. Ko namestite operacijski sistem, ne pozabite namestiti vseh gonilnikov naprav. Z gonilniki naprav boste običajno dobili tudi navodila za namestitev.

Zaustavitev računalnika

Ko ste pripravljeni izključiti računalnik, vedno opravite postopek zaustavitve operacijskega sistema. S tem boste preprečili izgubo neshranjenih podatkov ali okvaro programske opreme. Takole zaustavite operacijski sistem Microsoft® Windows®

1. Na namizju Windows kliknite **Start**.
2. Kliknite **Zaustavitev sistema**.
3. Kliknite **Zaustavi**.
4. Kliknite **V redu**.

Zapisovanje informacij o računalniku

Informacije, ki si jih boste zapisali o računalniku, vam bodo koristile, če boste kdaj morali popraviti računalnik. Serviser bo od vas najbrž zahteval te informacije.

Tip, model in serijska številka računalnika so označeni na računalniku. Te informacije si zabeležite s pomočjo naslednje tabele:

Ime izdelka	_____
Tip in model računalnika	_____
Serijska številka (S/N)	_____
Datum nakupa	_____

Ko boste prvič obiskali IBM-ovo spletno stran, registrirajte računalnik prek interneta. Če registrirate računalnik pri IBM-u, boste lahko izkoristili naslednje prednosti:

- Hitrejše storitve, če pokličete IBM za pomoč
- Obveščanje o brezplačni programski opremi in posebnih promocijskih ponudbah

Na strani <http://www.ibm.com/pc/register> sledite navodilom na zaslonu. Za podrobnejše informacije o registraciji vašega računalnika izberite ikono Access IBM.

Poglavje 3. Obnovitev izdelka

Program za obnovitev izdelka bo znova namestil operacijski sistem računalnika in tovarniško nameščeno programsko opremo. Shranjen je na ločeni, skriti particiji trdega diska. Program za obnovitev izdelka se izvaja neodvisno od operacijskega sistema.

Izvajanje obnovitve

Pomembno

Preden začnete z obnovitvijo programske opreme, morate razumeti naslednje:

- Obnovitev opravite kot zadnji izhod, ko izkoristite že vse druga diagnostična orodja in orodja za odkrivanje težav.
- Če je mogoče, pred obnovitvijo izdelajte varnostno kopijo podatkovnih datotek. Postopek obnovitve zbrši vse informacije, shranjene na primarni particiji trdega diska (to je običajno pogon C).
- Program za obnovitev izdelka na particiji trdega diska je primarni način za izvajanje obnovitvenih postopkov.
- Če izvajate obnovitev zaradi zamenjave pogona trdega diska, preglejte “Obnovitev programske opreme po napaki na trdem disku” na strani 14.

Pri obnovitvi sledite naslednjemu postopku:

1. Če je mogoče, izdelajte varnostne kopije podatkovnih datotek. Vse datoteke na trdem disku, za katere ne izdelate varnostnih kopij, bodo izgubljene.
2. Izključite računalnik za vsaj pet sekund. Ko pritisnete gumb za napajanje, pritisnite in držite tipko F11. Program za obnovitev izdelka se bo zagnal. Nadaljujte s 5. korakom.
Če se program za obnovitev izdelka (Product Recovery program) ni prikazal, namesto njega pa se je odprl operacijski sistem ali IBM Setup Utility¹; ta program zaprite in izključite računalnik za vsak pet sekund. Znova zaženite računalnik. Ko se prikaže poziv Za zagon IBM-ovega programa za obnovitev izdelka pritisnite F11 hitro pritisnite tipko F11. Poziv je prikazan samo nekaj sekund.
Ali je bil poziv F11 prikazan?
Da - Pojdite na korak 3.
Ne - Na trdem disku vašega računalnika ni programa za obnovitev izdelka ali pa je poziv F11 okvarjen. Pojdite na “Reševanje težav pri obnovitvi” na strani 14.
3. Ali se je program za obnovitev izdelka po pritisku na F11 zagnal?
Da - Pojdite na korak 5 na strani 14.

1. Na nekaterih modelih se imenuje ta program Configuration/Setup Utility program.

Ne - Če imate *zgoščenko Obnovitev izdelka*, pojdite na korak 4. V nasprotnem primeru pojdite na “Reševanje težav pri obnovitvi”.

4. *Zgoščenko Obnovitev izdelka* vstavite v pogon CD-ROM (če imate več zgoščenk, vstavite prvo). Znova zaženite računalnik. Če računalnik ne zažene programa za obnovitev izdelka z zgoščenske, pogon CD-ROM ali DVD morda nista navedena v zagonskem zaporedju. Nastavite pogon CD-ROM ali DVD kot prvo napravo v zagonskem zaporedju. Za podrobnejše informacije preglejte “Spreminjanje zagonskega zaporedja” na strani 16.
5. Ko se program za obnovitev izdelka zažene, lahko izberete operacijski sistem. Če je prikazan meni z operacijskimi sistemi, s pomočjo smernih tipk izberite ustrezen operacijski sistem in pritisnite Enter.
6. Sledite navodilom na zaslonu. Med postopkom obnovitve se bo vaš računalnik znova zagnal, najbrž celo večkrat. Ko je postopek obnovitve končan, se prikaže sporočilo o zaključku.

Opombe:

1. Po končani obnovitvi boste morda morali znova namestiti gonilnike za nakatere naprave. V tem primeru preglejte “Obnovitev ali namestitev gonilnikom naprav” na strani 16.
2. Na nekaterih računalnikih je vnaprej nameščena zbirka programov Microsoft Office ali Microsoft Works. Če morate obnoviti aplikacije Microsoft Office ali Microsoft Works, morate uporabiti *zgoščenko Microsoft Office* ali *Microsoft Works*. Ti zgoščenci sta na voljo samo z računalniki, na katerih je bila zbirka programov Microsoft Office ali Microsoft Works vnaprej nameščena.

Obnovitev programske opreme po napaki na trdem disku

Če morate zaradi napake na trdem disku le-tega zamenjati, na novem trdem disku ni nameščen program za obnovitev izdelka. V tem primeru morate uporabiti *zgoščenko Obnovitev izdelka* vašega računalnika. Če imate *zgoščenko Obnovitev izdelka*, pojdite na korak 4, kjer boste našli navodila za obnovitev programske opreme. Če *zgoščenko Obnovitev izdelka* niste dobili z računalnikom, se obrnite na IBM, kjer naročite *zgoščenko Obnovitev izdelka* za vaš računalnik. Za podrobnejše informacije preglejte “Poglavje 5. Pridobivanje informacij, pomoči in storitev” na strani 25.

Reševanje težav pri obnovitvi

Informacije v tem razdelku uporabite, če ne morete dostopiti do programa za obnovitev izdelka.

F11 ne zažene programa za obnovitev izdelka

Program za obnovitev izdelka je okvarjen ali pa je težava na particiji, ki vsebuje program za obnovitev izdelka. Za dostop do programa za obnovitev izdelka uporabite *zgoščenko Obnovitev izdelka*. Če *zgoščenko Obnovitev izdelka* niste dobili z računalnikom, se

obrnite na IBM in naročite *zgoščenko Obnovitev izdelka* za vaš računalnik. Za podrobnejše informacije preglejte “Poglavje 5. Pridobivanje informacij, pomoči in storitev” na strani 25.

Zgoščenka Obnovitev izdelka se ne zažene

Zagotovite, da sta pogon CD-ROM ali DVD navedena v zagonskem zaporedju pred pogonom trdega diska. Preglejte “Spreminjanje zagonskega zaporedja” na strani 16.

Poziv F11 ni prikazan

Za obnovitev poziva F11 uporabite *obnovitveno* disketo ali pa le-to izdelajte. Za podatke o tem, kako prikazati poziv F11, preglejte “Uporaba obnovitvene diskete” ali “Izdelava obnovitvene diskete”.

Izdelava obnovitvene diskete

Opomba: Ta postopek lahko uporabite, samo če operacijski sistem deluje. Takole izdelate *obnovitveno* disketo:

1. Zaženite računalnik in operacijski sistem.
2. Z Raziskovalcem Windows ali z ikono Moj računalnik prikažite imeniško strukturo trdega diska.
3. Odprite mapo imbtools, ki je običajno na pogonu C.
4. Dvakrat kliknite **RRDISK.BAT** in sledite navodilom na zaslonu.

Uporaba obnovitvene diskete

Takole uporabite *obnovitveno* disketo:

1. Zaustavite operacijski sistem in izključite računalnik.
2. V disketno enoto vstavite *obnovitveno* disketo.
3. Vključite računalnik in sledite navodilom na zaslonu.

Opomba: Če se operacija obnovitve konča brez napake, se bo pri naslednjem zagonu računalnika prikazal poziv F11.

Če se med operacijo obnovitve prikaže sporočilo o napaki ali operacije ni mogoče dokončati, je program za obnovitev izdelka morda okvarjen ali pa je težava na particiji, ki vsebuje program za obnovitev izdelka. Za dostop do programa za obnovitev izdelka uporabite *zgoščenko Obnovitev izdelka*. Če *zgoščenke Obnovitev izdelka* niste dobili z računalnikom, se obrnite na IBM in naročite *zgoščenko Obnovitev izdelka* za vaš računalnik. Za podrobnejše informacije preglejte “Poglavje 5. Pridobivanje informacij, pomoči in storitev” na strani 25.

Spreminjanje zagonskega zaporedja

Če ste vstavili zgoščenko v pogon CD-ROM ali DVD in računalnik zgoščenke ne prebere takoj pri zagonu, spremenite prvo napravo v zagonskem zaporedju v pogon CD ali DVD. Takole spremenite zagonsko zaporedje:

1. Izključite računalnik.
2. Vključite računalnik.
3. Ko se prikaže poziv IBM Setup Utility program, hitro pritisnite F1. Poziv je prikazan samo nekaj sekund.
4. Z menija IBM Setup Utility izberite **Startup** ali **Start Options**.
5. Zapišite si napravo, ki je trenutno izbrana kot prva zagonska naprava. Ko končate postopek obnovitve, morate to nastavitve obnoviti.
6. Spremenite prvo zagonsko napravo na pogon CD-ROM ali DVD.
7. Shranite nastavitve in zaprite program.
8. Izključite računalnik.

Obnovitev ali namestitev gonilnikom naprav

Če želite obnoviti ali namestiti gonilnike naprav, mora imeti nameščen operacijski sistem. Pri roki morate imeti dokumentacijo in nosilec programske opreme za napravo.

Gonilniki naprav za IBM-ove naprave so na trdem disku računalnika (običajno na pogonu C) v mapi `ibmtools/drivers`. V tej mapi boste našli tudi navodila za nameščanje gonilnikov naprav (`readme.txt`). Druge gonilnike naprav boste našli na nosilcih s programsko opremo, ki ste jih dobili s posameznimi napravami.

Najnovejši gonilniki za IBM-ove naprave so na voljo tudi na svetovnem spletu na naslovu <http://www.ibm.com/pc/support/>.

Naslednji postopek kaže obnovitev gonilnika za IBM-ovo napravo:

1. Zaženite računalnik in operacijski sistem.
2. Z uporabo Raziskovalca Windows prikažite strukturo imenikov na trdem disku.
3. Odprite mapo `ibmtools`.
4. Odprite mapo z gonilniki. Mapa z gonilniki vsebuje več podmap, ki imajo imena različnih naprav, nameščenih na računalniku (na primer `audio`, `video` itd.).
5. Odprite ustrezno podmapo.
6. S pomočjo enega od naslednjih načinov obnovite gonilnik naprave:
 - a. V podmapi naprave poiščite datoteko `readme.txt` ali kakšno drugo datoteko s pripono `.txt`, ki vsebuje informacije o vnovični namestitvi gonilnika naprave. Ta datoteka ima lahko tudi ime operacijskega sistema, kot je na primer `win98.txt`. Sledite navodilom v tej datoteki.

- b. Če podmapa naprave vsebuje datoteko s pripono .inf, lahko za vnovično namestitev gonilnika naprave uporabite program Dodajanje strojne opreme (najdete ga na Nadzorni plošči Windows). Vseh gonilnikov naprav ni mogoče znova namestiti s tem programom. Ko vas program Dodajanje strojne opreme pozove, da vnesete gonilnik naprave, ki ga želite namestiti, kliknite **Imam disketo in Prebrskaj**. Nato v podmapi naprav izberite ustrezno datoteko gonilnika naprave (.inf).
- c. V podmapi naprave poiščite datoteko setup.exe. Dvakrat kliknite **SETUP.EXE** in sledite navodilom na zaslonu.

Poglavje 4. Odpravljanje težav in diagnostika

V tem poglavju so opisana orodja za diagnosticiranje in osnovno odpravljanje težav. Če vaša težava tu ni opisana, za podrobnejše informacije o odpravljanju težav preglejte Access IBM.

Osnovno odpravljanje težav

Simptom	Dejanje
Računalnik se ob pritisku gumba za vklop ne zažene.	<p>Preverite:</p> <ul style="list-style-type: none">• Ali je napajalni kabel priključen na zadnjo stran računalnika in v delujočo električno vtičnico.• Če ima računalnik na zadnji strani še eno stikalo za vklop, preverite, ali je vključeno. Preverite indikator napajanja na sprednji strani računalnika, da boste videli, ali je računalnik vključen. <p>Če težave ne morete odpraviti, pokličite servisno službo.</p>
Zaslon monitorja je prazen.	<p>Preverite:</p> <ul style="list-style-type: none">• Ali je kabel monitorja trdno pričvrščen na zadnjo stran monitorja in na zadnjo stran računalnika.• Ali je napajalni kabel zaslona priključen na zaslon in v delujočo električno vtičnico.• Ali je monitor vključen in ali sta krmilna elementa za svetlost in kontrast pravilno nastavljena.• Ali je signalni kabel zaslona pravilno priključen na zaslon, prav tako pa na spojnik zaslona na računalniku. <p>Opomba: Če ima računalnik dva spojnika za zaslon, preverite ali je zaslon priključen na kartico z možnostjo AGP in ne na tisto, ki je na zadnji strani sistemske plošče. Preglejte 4 na strani 6.</p> <p>Če težave ne morete odpraviti, pokličite servisno službo.</p>
Tipkovnica ne deluje. Računalnik se ne odziva na tipkovnico.	<p>Preverite:</p> <ul style="list-style-type: none">• Ali sta računalnik in zaslon vključena in ali sta krmilna elementa za svetlost in kontrast pravilno nastavljena.• Ali je tipkovnica pravilno priključena na spojnik na računalniku.• Ali se je katera od tipk zataknila. <p>Če težave ne morete odpraviti, pokličite servisno službo.</p>

Simptom	Dejanje
Miška ne deluje. Računalnik se ne odziva na miško.	Preverite: <ul style="list-style-type: none"> • Ali sta računalnik in zaslon vključena in ali sta krmilna elementa za svetlost in kontrast pravilno nastavljena. • Ali je miška pravilno priključena na spojnik na računalniku. <p>Če težave ne morete odpraviti, pokličite servisno službo.</p>
Operacijski sistem se ne zažene.	Preverite: <ul style="list-style-type: none"> • Da v pogonu za diskete ni diskete. • Ali zagonsko zaporedje vključuje napravo, na kateri se nahaja operacijski sistem. Običajno je operacijski sistem na trdem disku. <p>Med zagonom počakajte na prikaz poziv za zagon pomožnega programa IBM Setup Utility. Pritisnite podano funkcijsko tipko.</p> <p>Preverite zaporedje zagona v pomožnem programu IBM Setup Utility.</p> <p>Če težave ne morete odpraviti, pokličite servisno službo.</p>
Predem se zažene operacijski sistem se prikaže koda napake.	Zapišite si kodo napake in preglejte "Kode napak in kode zvočnih signalov" na strani 22.
Predem se zažene operacijski sistem računalnik večkrat zapiska.	Zagotovite, da ni katera od tipk pritisnjena. Če težave ne morete odpraviti, pokličite servisno službo.

IBM Enhanced Diagnostics

Program IBM Enhanced Diagnostics teče neodvisno od operacijskega sistema. S pomočjo tega programa lahko preizkusite komponente strojne opreme, nameščene na računalniku. Ta program uporabite v primeru, ko drugi načini niso na voljo, oziroma ni bilo mogoče odkriti težave, ki naj bi bila povezana s strojno opremo.

Program IBM Enhanced Diagnostics lahko zaženete prek programa za obnovitev izdelkov, ki je nameščen na trdem disku. Namesto tega lahko tudi izdelate disketo *IBM Enhanced Diagnostics* iz programa za obnovitev izdelka ali z *zgoščenke Obnovitev izdelkov* in zaženete diagnostični program s pomočjo diskete.

Najnovejšo različico programa Enhanced Diagnostics lahko naložite tudi s svetovnega spleta na naslovu <http://www.ibm.com/pc/support/>. V polje **Quick Path** vpišite tip in številko modela računalnika, da boste našli datoteke, specifične za vaš računalnik.

Izvajanje programa IBM Enhanced Diagnostics iz programa za obnovitev izdelkov

Če želite diagnosticiranje izvesti iz programa za obnovitev izdelkov, storite naslednje:

Opomba: Če je iz kakršnegakoli razloga program za obnovitev izdelkov na trdem disku okvarjen ali do njega ni mogoče dostopiti, lahko zaženete program IBM Enhanced Diagnostics z zgoščenke *Obnovitev izdelkov*.

1. Zaustavite operacijski sistem in izključite računalnik.
2. Vključite računalnik. Ko se prikaže poziv Program za obnovitev izdelkov (poziv je prikazan samo nekaj sekund), hitro pritisnite F11. Počakajte, da se prikaže meni za obnovitev izdelkov.
3. Glede na vrsto operacijskega sistema se lahko prikaže poziv za izbiro sistemskih nastavitvev. Če se poziv ne prikaže, pojdite na naslednji korak.
4. Ko se prikaže glavni meni, izberite **System Utilities**.
5. Na meniju System Utilities izberite **Run Diagnostics**. Zažene se program IBM Enhanced Diagnostics. Ko zaključite z diagnosticiranjem, se bo zopet prikazal glavni meni programa za obnovitev izdelkov.
6. Znova zaženite računalnik.

Izdelava diskete IBM Enhanced Diagnostics

Naslednji koraki kažejo, kako izdelate disketo *IBM Enhanced Diagnostics* iz programa za obnovitev izdelkov:

1. Zaustavite operacijski sistem in izključite računalnik.
2. Vključite računalnik. Ko se prikaže poziv Program za obnovitev izdelkov, hitro pritisnite F11. (Poziv je prikazan samo nekaj sekund). Počakajte, da se prikaže meni za obnovitev izdelkov.
3. Glede na vrsto operacijskega sistema se lahko prikaže poziv za izbiro sistemskih nastavitvev. Če se poziv ne prikaže, pojdite na naslednji korak.
4. Na glavnem meniju izberite **System Utilities**.
5. Izberite **Create a diagnostic diskette** in sledite navodilom na zaslону.
6. Ko boste pozvani, v disketni pogon vstavite prazno, formatirano disketo in sledite navodilom na zaslону.

Opomba: Najnovejšo različico diagnostičnega programa lahko naložite tudi na svetovnem spletu na naslovu <http://www.ibm.com/pc/support/>. V polje **Quick Path** vpišite tip računalnika, da boste našli datoteke, specifične za vaš računalnik.

Izvajanje diskete IBM Enhanced Diagnostics

Naslednji koraki kažejo, kako zaženete disketo *IBM Enhanced Diagnostics*:

1. Zaustavite operacijski sistem in izključite računalnik.
2. V disketni pogon vstavite disketo *IBM Enhanced Diagnostics*.
3. Vključite računalnik.
4. Sledite navodilom na zaslону. Če potrebujete pomoč, pritisnite tipko F1.
5. Ko se program zaključi, disketo odstranite iz disketne enote.

6. Računalnik zaustavite ali ga znova zaženite.

Kode napak in kode zvočnih signalov

V naslednji tabeli so opisani nekatere najpogostejše natisnjene kode napak, ki so lahko prikazane, ko računalnik izvaja preizkus pri zagonu (POST).

- Zapišite si prikazane kode napak. Če boste za pomoč poklicali servisno službo, bodo zahtevali kode napak.
- Če se prikaže več kod napak, težave vedno rešujte v vrstnem redu, v katerem so prikazane kode napak. Običajno boste z rešitvijo prve kode napake rešili tudi nadaljnje.
- Če kode napake ne najdete v naslednji tabeli, bo potrebno podrobnejše odpravljanje napak.
 - Če se pri vklopu računalnika zažene operacijski sistem, za zagon programa IBM Enhanced Diagnostics uporabite Access IBM in si oglejte zaslonske postopke za odpravljanje težav.
 - Če se operacijski sistem ne zažene, morate računalnik peljati na servis.

Koda	Opis	Dejanje
161 ali 0250	The battery is defective (Baterija je prazna).	Zamenjajte baterijo. V zaslonskih <i>Navodilih za uporabnike</i> , ki so na voljo prek Access IBM, si oglejte postopek za zamenjavo baterije.
162 ali 0251	A change in the device configuration occurred. (Prišlo je do spremembe v konfiguraciji naprave.)	Preverite: <ul style="list-style-type: none">• Ali so vse zunanje naprave vključene.• Ali so vse naprave pravilno nameščene in priključene. Če težave ne morete odpraviti, pokličite servisno službo.
301, 303, 0211 ali 0212	A keyboard error has occurred. (Prišlo je do napake tipkovnice.)	Preverite: <ul style="list-style-type: none">• Ali je tipkovnica pravilno povezana.• Ali je katera od tipk zataknjena. Če težave ne morete odpraviti, pokličite servisno službo.
0280	Predhodni zagon ni bil popoln; uporabljena je bila privzeta konfiguracija.	Predhodni POST se ni uspešno zaključil. POST naloži privzete vrednosti in ponudi zagon namestitvenega programa. Ta napaka bo odpravljena pri naslednjem vklopu računalnika.

Koda	Opis	Dejanje
860x (x=any number)	A pointing device or mouse error has occurred. (Prišlo je do napake kazalne naprave ali miške.)	Preverite, ali sta kazalna naprava ali miška pravilno priključeni. Če težave ne morete odpraviti, pokličite servisno službo.

Kode piskov pri POST

POST vas o napaki lahko obvesti tudi z nizem piskov. Piski so nizi tonov, v nizih po eden, dva ali tri. Vzorec piska predstavlja številске vrednosti in nudi dodatne informacije o nahajališču možne težave.

Naslednje so najpogostejši piski napak pri POST-u, ki jih lahko slišite pri zagonu računalnika.

Vzorec piska	Opis	Dejanje
1-3-3-1	Ni zaslonskega sporočila. Piski so predvajani pred inicializacijo videa.	Ponastavite DIMM-e (dual inline memory modules). Če se težava še naprej pojavlja, pokličite servisno službo.
1-3-1	Preizkus RAM-a ni uspel	Ponastavite DIMM-e (dual inline memory modules). Če se težava še naprej pojavlja, pokličite servisno službo.

Spodaj so opisane splošnejše smernice za delov s piski POST.

- Posnemite ali si zapišite vzorce piskov, ki jih slišite. Če boste za pomoč poklicali servisno službo, bodo zahtevali vzorce piskov.
- Če vzorec piska ni v tej knjigi, morate opraviti bolj podrobno odpravljanje težav.
 - Če se pri vklopu računalnika zažene operacijski sistem, za zagon programa IBM Enhanced Diagnostics uporabite Access IBM in si oglejte zaslonske postopke za odpravljenje težav.
 - Če se operacijski sistem ne zažene, morate računalnik peljati na servis.

Poglavje 5. Pridobivanje informacij, pomoči in storitev

Če potrebujete pomoč, storitve ali tehnično podporo, ali pa želite samo več informacij o IBM-ovih izdelkih, je na voljo veliko IBM-ovih virov, ki vam bodo pri tem pomagali. Ta razdelek vsebuje informacije o tem, kje lahko dobite dodatne informacije o IBM-u in njegovih izdelkih, kaj storiti, ko pri računalniku naletite na težavo, in na koga se obrniti za servisiranje.

Pridobivanje informacij

Informacije o IBM-ovem računalniku in predhodno nameščeni programski opremi (če obstaja) so na voljo v dokumentaciji, ki ste jo dobili z računalnikom. Ta dokumentacija vključuje natisnjene knjige, zaslonske knjige, datoteke PREBERI in datoteke pomoči. Informacije o IBM-ovih izdelkih so na voljo tudi na svetovnem spletu in prek IBM-ovega avtomatskega faksirnega sistema.

Uporaba svetovnega spleta

Na svetovnem spletu lahko na IBM-ovi spletni strani najdete najnovejše informacije o IBM-ovih osebnih računalnik in podpori za njih. Naslov domače strani IBM Personal Computing je <http://www.ibm.com/pc/>.

Podporne informacije za IBM-ove izdelke, vključno s podprtimi možnostmi, lahko najdete na naslovu <http://www.ibm.com/pc/support/>.

Če na podporni strani kliknete **Profil**, lahko izdelate podporno stran po meri, značilno za vašo strojno opremo, na kateri bodo vključena pogosto zastavljena vprašanja, informacije o delih, tehnični namigi in nasveti in naložljive datoteke. Poleg tega lahko po želji tudi prejmete elektronska obvestila, če so za vaše registrirane izdelke na voljo nove informacije.

Publikacije lahko naročite tudi prek IBM-ovega sistema za naročanje publikacij na naslovu <http://www.elink.ibm.com/public/applications/publications/cgi-bin/pbi.cgi>.

Pošiljanje informacij po faksu

Če imate tonski telefon in dostop do faksa, lahko v Združenih državah Amerike in Kanadi prejmete po faksu marketinške in tehnične informacije za številne teme, vključno s strojno opremo, operacijskim sistemom in lokalnimi omrežji (LAN-i).

IBM-ov avtomatski faksirni sistem lahko pokličete 24 ur na dan in 7 dni na teden. Sledite posnetim navodilom in zahtevane informacije boste prejeli prek faksa. V Združenih državah Amerike in Kanadi za dostop do avtomatiziranega faksirnega sistema pokličite številko 1-800-426-3395.

Pridobivanje pomoči in storitev

Če imate težave z računalnikom, imate na voljo veliko virov pomoči.

Uporaba dokumentacije in diagnostičnih programov

Veliko računalniških težav lahko rešite brez tuje pomoči. Če imate težave z računalnikom, najprej preglejte informacije o odpravljanju težav v dokumentaciji, ki ste jo prejeli z računalnikom. Če sumite, da gre za težavo v programski opremi, preglejte dokumentacijo, vključno z datotekami PREBERI in zaslonsko pomočjo, za operacijski sistem ali uporabniški program.

Večina IBM-ovih računalnikov nudi niz diagnostičnih programov, s katerimi lahko določite težave v strojni opremi. Navodila o uporabi diagnostičnih programov lahko najdete v informacijah o odpravljanju težav v dokumentaciji vašega računalnika.

V informacijah o odpravljanju težav in diagnostičnih programih boste morda prebrali, da potrebujete dodatne ali ažurirane gonilnike naprav ali drugo programsko opremo. IBM na svetovnem spletu vzdržuje spletne strani, na katerih lahko najdete najnovejše tehnične informacije in presnamete gonilnike naprav in popravke. Če želite dostopiti do teh strani, pojdite na naslov <http://www.ibm.com/pc/support/> in sledite navodilom.

Klic za pomoč

Če ste poskusili sami odpraviti težavo in ugotovili, da potrebujete pomoč, lahko v času trajanja garancije pridobite pomoč in informacije prek telefona v centru IBM PC HelpCenter[®]. V času garancije so na voljo naslednje storitve:

- **Določanje težav** - Usposobljeno osebje vam bo pomagalo določiti, ali imate težavo s strojno opremo in pri odločanju, katero dejanje je potrebno za njegovo odpravo.
- **Popravilo IBM-ove strojne opreme** - Če se ugotovi, da težavo določa IBM-ova strojna oprema v garanciji, vam bo usposobljeno storitveno osebje nudilo ustrezno raven storitve.
- **Vodenje tehničnih sprememb** - Občasno je po prodaji izdelka potrebno v njem opraviti določene spremembe. IBM ali preprodajalec, ki ima pooblastilo IBM-a, bosta opravila izbrane razpoložljive tehnične spremembe (EC-je), ki so potrebni za vašo strojno opremo.

V garancijo ni vključeno naslednje:

- Zamenjava ali uporaba delov, ki niso IBM-ovi ali IBM-ovih delov, za katere ne velja garancija. Vsi deli, za katere velja garancija, vsebujejo 7-mestno identifikacijo, ki ima obliko IBM FRU XXXXXXX.
- Identifikacija težav s programsko opremo.
- Konfiguracija BIOS kot dela namestitve ali nadgradnje.
- Spremembe, popravki ali nadgradnje gonilnikov naprav.
- Namestitvev in vzdrževanje omrežnih operacijskih sistemov (NOS).
- Namestitvev in vzdrževanje uporabniških programov.

Celotno razlago IBM-ovih garancijskih pogojev lahko najdete v IBM-ovi izjavi omejenega jamstva. Če želite izkoristiti garancijske storitve, morate obdržati račun.

V ZDA in v Kanadi so te storitve na voljo 24 ur na dan in 7 dni na teden. V Veliki Britaniji so te storitve na voljo od ponedeljka do petka; uradne ure so od 9.00 do 18.00.

Opomba: Odzivni čas se lahko spreminja glede na število vhodnih klicev in njihovo zapletenost.

Če je mogoče, bodite med klicem poleg računalnika. Na voljo morate imeti naslednje informacije:

- Tip in model računalnika
- Serijske številke IBM-ovih strojnih izdelkov
- Opis težave
- Natančno besedilo sporočil o napakah
- Informacije o konfiguraciji strojne in programske opreme

Navedene telefonske številke lahko spremenimo brez vnaprejšnjega obvestila. Najnovejše telefonske številke lahko najdete na naslovu <http://www.ibm.com/pc/support/>, kjer kliknete **Support Phone List**.

Država		Telefonska številka
Avstrija	Österreich	01-24 592 5901
Nizozemski del Belgije	Belgie	02-210 9820
Francoski del Belgije	Belgique	02-210 9800
Kanada	Samo Toronto	416-383-3344
Kanada	Kanada - vsi drugi deli	1-800-565-3344
Danska	Danmark	45 20 82 00
Finska	Suomi	09-22 931 840
Francija	Francija	02 38 55 74 50
Nemčija	Deutschland	07032-1549 201
Irska	Irska	01-815 9200
Italija	Italia	02-4827 5040
Luksemburg	Luksemburg	298-977 5063
Nizozemska	Nederland	020-514 5770
Norveška	Norge	23 05 32 40
Portugalska	Portugalska	21-791 51 47
Španija	España	91-662 49 16
Švedska	Sverige	08-477 4420
Švica	Schweiz/Suisse/Svizzera	058-333 0900
Velika Britanija	Velika Britanija	01475-555 055
ZDA in Puerto Rico	ZDA in Puerto Rico	1-800-772-2227

V vseh drugih državah se obrnite na IBM-ovega preprodajalca ali tržnega predstavnika.

Ostale storitve

IBM Update Connector™ je orodje za oddaljene komunikacije, ki ga lahko uporabite z nekaterimi IBM-ovimi računalniki za komuniciranje z IBM-ovim centrom za pomoč (HelpCenter). S programom Update Connector lahko prejmete in naložite popravke za določeno programsko opremo, ki ste jo morda dobili z računalnikom.

Z nekaterimi modeli računalnikov se lahko registrirate za mednarodne garancijske storitve. Če potujete z računalnikom ali ga morate preseliti v kakšno drugo državo, lahko zahtevate potrdilo o mednarodni garanciji, ki ga bodo sprejeli v vseh državah, v katerih IBM ali njegovi preprodajalci prodajajo in servisirajo izdelke IBM NetVista. Raven popravkov temelji na standardni metodi dostavljanja za računalnike NetVista v državi, ki servisira.

Če potrebujete podrobnejše informacije ali želite uporabiti mednarodno garancijsko storitev, pokličite naslednje številke:

- V ZDA ali Kanadi 1-800-497-7426
- V Evropi 44-1475-893638 (Greenock, GB)..
- V Avstraliji in Novi Zelandiji 61-2-9354-4171.
- V vseh drugih državah se obrnite na IBM-ovega preprodajalca ali tržnega predstavnika.

IBM Integrated Technology Services nudi veliko storitev za podporo informacijski tehnologiji, izvedbi in upravljanju. Če želite podrobnejše informacije o teh storitvah, preglejte spletno stran storitev Integrated Technology Services Web na naslovu <http://www.ibm.com/services/its/>.

Če želite tehnično pomoč pri namestitvi paketov popravkov za vnaprej nameščen izdelek Windows ali če imate s tem povezana vprašanja, preglejte spletno stran Microsoft Product Support Services na naslovu <http://support.microsoft.com/directory/>, obrnete pa se lahko tudi na IBM-ov center za pomoč. Nekatere storitve je potrebno tudi plačati.

Nakup dodatnih storitev

V času garancije ali po njenem izteku lahko kupite dodatne storitve, kot je na primer podpora za IBM-ovo strojno opremo in za strojno opremo drugih proizvajalcev, operacijske sisteme in uporabniške programe, za nastavitve in konfiguracijo omrežja, za popravilo nadgrajene ali razširjene strojne opreme in za namestitve po meri. Razpoložljivost storitev in njihova imena se lahko od države do države razlikujejo.

Za podrobnejše informacije o teh storitvah preglejte zaslonske informacije.

Dodatek A. Informacije o garancijah

Ta razdelek vsebuje trajanje garancije za vaš izdelek, informacije o pridobitvi garancijske storitve in podpore ter IBM-ovo izjavo o omejeni garanciji.

Trajanje garancije

Trajanje garancije je odvisno od tipa delovne postaje in države ali področja.

Opombe:

- Informacije o garancijskih storitvah lahko dobite tam, kjer ste kupili delovno postajo. Za nekatere IBM-ove delovne postaje je na voljo garancijska storitev pri uporabniku, odvisno od države ali področja, kjer se storitev izvaja.
- Trajanje garancije 3 leta za dele in 1 leto za delo pomeni, da bo IBM nudil garancijsko storitev brezplačno za:
 1. sestavne dele in delo v prvem letu trajanja garancije
 2. sestavne dele (za zamenjavo) v drugem in tretjem letu trajanja garancije.IBM bo zaračunal delo, ki bo potrebno za popravilo ali zamenjavo.
- IBM-ova spletna stran z garancijami za delovne postaje na naslovu http://www.ibm.com/servers/support/machine_warranties/ vsebuje pregled IBM-ove omejene garancije za IBM-ove delovne postaje po vsem svetu, glosar izrazov, uporabljenih v izjavi o omejeni garanciji, pogosto zastavljena vprašanja in povezave s spletnimi stranmi s podporo za izdelke. IBM-ova izjava o omejeni garanciji je na tej spletni strani na voljo v 29 jezikih v prenosljivem formatu dokumentov (PDF).

Tipi delovnih postaj 2251 in 2271

Država ali področje	Trajanje garancije
Združene države Amerike in Puerto Rico	Deli - 3 leta, delo - 1 leto
Vse druge države in področja	Deli - 1 leto, delo - 1 leto

Tipi delovnih postaj 2254, 6336 in 6337

Država ali področje	Trajanje garancije
Združene države Amerike in Kanada	Deli - 1 leto, delo - 1 leto

Tipi delovnih postaj 2256 in 2257

Država ali področje	Trajanje garancije
Evropa, Srednji vzhod in Afrika	Deli - 3 leta, delo - 3 leta
Združene države Amerike	Deli - 3 leta, delo - 1 leto
Kanada, Latinska Amerika, Japonska, Kitajska, Avstralija in Nova Zelandija	Deli - 1 leto, delo - 1 leto
Kitajska (Hong Kong S.A.R.), Tajvan	Deli - 1 leto, delo - 1 leto
Vse druge države in področja	Deli - 1 leto, delo - 1 leto

Tip delovne postaje 2292

Država ali področje	Trajanje garancije
Združene države Amerike	Deli - 1 leto, delo - 1 leto

Tipi delovnih postaj 6058, 6059, 6346, 6347, 6348, 6830, 6840 in 6841

Država ali področje	Trajanje garancije
Vse države in področja na svetu	Deli - 3 leta, delo - 3 leta

Tipi delovnih postaj 6339, 6341 in 6342

Država ali področje	Trajanje garancije
Kitajska, Evropa, Srednji vzhod, Afrika in Latinska Amerika	Deli - 3 leta, delo - 3 leta
Združene države Amerike, Kanada, Kitajska (Hong Kong S.A.R.), Japonska, Tajvan, Avstralija in Nova Zelandija	Deli - 3 leta, delo - 1 leto
Vse druge države in področja	Deli - 3 leta, delo - 1 leto

Tipi delovnih postaj 6343, 6349, 6350, in 6831

Država ali področje	Trajanje garancije
Vse države in področja na svetu	Deli - 3 leta, delo - 1 leto

Tipi delovnih postaj 6568, 6569, 6578, 6579 in 6649

Država ali področje	Trajanje garancije
Združene države Amerike, Evropa, Srednji vzhod, Afrika in Argentina	Deli - 3 leta, delo - 3 leta
Vse druge države in področja	Deli - 3 leta, delo - 1 leto

Tipi delovnih postaj 6790, 6791, 6792, 6793, 6794, 6823 in 6825

Država ali področje	Trajanje garancije
Združene države Amerike, Kanada, Evropa, Srednji vzhod, Azija, Argentina, Latinska Amerika	Deli - 3 leta, delo - 3 leta
Bangladeš, Kitajska, Kitajska (Hong Kong S.A.R.), Indija, Indonezija, Malezija, Filipini, Singapur, Šri Lanka, Tajvan, Tajska in Vietnam	Deli - 3 leta, delo - 1 leto
Japonska	Deli - 1 leto, delo - 1 leto
Vse druge države in področja na svetu	Deli - 3 leta, delo - 3 leta

Tipi delovnih postaj 6832 in 6833

Država ali področje	Trajanje garancije
Združene države Amerike, Puerto Rico, Evropa, Srednji vzhod in Afrika	Deli - 3 leta, delo - 3 leta
Kanada, Bangladeš, Kitajska, Kitajska (Hong Kong S.A.R.), Indija, Indonezija, Malezija, Filipini, Singapur, Šri Lanka, Tajvan, Tajska in Vietnam	Deli - 3 leta, delo - 1 leto
Vse druge države in področja	Deli - 1 leto, delo - 1 leto

Garancijska storitev in podpora

Z nakupom IBM-ove delovne postaje pridobite tudi dostop do obsežne podpore. V času trajanja garancije za IBM-ovo delovno postajo lahko pokličete IBM ali svojega preprodajalca, ki vam bosta pomagala pri določanju težav v skladu s pogoji IBM-ove izjave o omejeni garanciji.

V času garancije so na voljo naslednje storitve:

- **Določanje težav** - Usposobljeno osebje vam bo pomagalo določiti, ali imate težavo s strojno opremo in pri odločanju, katero dejanje je potrebno za njeno odpravo.
- **Popravo IBM-ove strojne opreme** - Če se ugotovi, da težavo povzroča IBM-ova strojna oprema, ki je v garanciji, vam bo izšolano osebje nudilo ustrezno raven storitev pri vas ali v IBM-ove servisnem centru, kot določi IBM.

- **Upravljanje tehničnih sprememb** - Včasih je potrebno za tem, ko IBM dostavi izdelek, v njem opraviti spremembe. V teh primerih bo IBM opravil razpoložljive tehnične spremembe (EC-je), ki veljajo za vašo strojno opremo.

V garancijsko storitev ni vključeno naslednje:

- Zamenjava ali uporaba delov, ki niso IBM-ovi. Vsi IBM-ovi deli vsebujejo 7-mestno identifikacijo v obliki IBM FRU XXXXXXXX.
- Identifikacija virov težav, ki jih povzroča programska oprema, ki ni IBM-ova.
- Namestitvev enot, ki jih lahko zamenjajo uporabniki (CRU-jev).
- Namestitvev in konfiguracija kode delovne postaje ali licenčne notranje kode, za katero je določeno, da jo namesti uporabnik sam.

Če svoje delovne postaje ne registrirate pri IBM-u, boste za pridobitev garancijske storitve morda morali predložiti potrdilo o nakupu.

Preden pokličete za pomoč

Številne računalniške težave lahko rešite brez tuje pomoči z upoštevanjem postopkov za odpravljanje težav, ki jih je IBM opisal v zaslonski pomoči ali v publikacijah, ki ste jih dobili z delovno postajo in programsko opremo.

Večini delovnih postaj, operacijskih sistemov in uporabniških programov so dodane informacije, ki vsebujejo postopke za odpravljanje težav in razlage sporočil o napakah in kod napak. Informacije, ki ste jih dobili z delovno postajo, opisujejo tudi diagnostične preizkuse, ki jih lahko izvedete.

Če sumite, da gre za težave v programski opremi, preglejte informacije operacijskega sistema ali uporabniškega programa.

Klic za pomoč

Če je mogoče, bodite med klicem poleg delovne postaje. Na voljo morate imeti naslednje informacije:

- Tip, model in serijska številka delovne postaje
- Opis težave
- Natančno besedilo sporočil o napakah
- Informacije o konfiguraciji strojne in programske opreme

Za telefonsko številko najbližjega centra za pomoč preglejte “Klic za pomoč” na strani 26.

IBM-ova izjava o omejeni garanciji Z125-4753-06 8/2000

Prvi del - Splošne določbe

Ta izjava o omejeni garanciji vključuje prvi del - Splošne pogoje in drugi del - Pogoje, značilne za posamezne države. Pogoji iz drugega dela nadomestijo tiste iz prvega dela. Garancije, ki jih IBM nudi v tej izjavi o omejeni garanciji, veljajo samo za delovne postaje, ki jih pri IBM-u ali prodajalcu kupite z namenom, da jih boste uporabljali in ne preprodali. Izraz "delovna postaja" pomeni IBM-ovo delovno postajo, njene komponente, pretvorbe, nadgradnje, elemente ali pripomočke, oziroma kakršnokoli kombinacijo le-teh. Izraz "delovna postaja" ne vključuje programske opreme, ne glede na to, ali je na delovno postajo vnaprej nameščena, nameščena pozneje ali kakorkoli drugače. Razen v primeru, če IBM navede drugače, naslednje garancije veljajo samo v državah, kjer kupite delovno postajo. Nič v tej izjavi o omejeni garanciji ne vpliva na ustavne pravice kupcev, ki jih v pogodbi ni mogoče omejiti, oziroma se jim ni mogoče odpovedati. Če imate kakršnakoli vprašanja, se obrnite na IBM ali vašega prodajalca.

IBM-ova garancija za delovne postaje

IBM jamči, da so vse delovne postaje 1) brez okvar v materialu in izdelavi, poleg tega pa 2) ustrezajo javno objavljenim IBM-ovim specifikacijam. ("Specifikacije"). Trajanje garancije za delovno postajo je podan, nespremenljiv čas, ki se začne z datumom namestitve. Datum namestitve je datum na računu o prodaji, razen če IBM ali vaš prodajalec ne podata drugače.

Če delovna postaja v garanciji ne deluje tako, kot je to zajamčeno, in je IBM ali vaš prodajalec ne moreta 1) popraviti ali 2) zamenjati z delovno postajo, ki je funkcijsko vsaj enakovredna, jo lahko vrnete na mesto nakupa, pri tem pa vam bodo povrnil denar.

Obseg garancije

Garancija ne obsega popravila ali zamenjave delovne postaje, katere okvaro je povzročila nepravilna uporaba, nezgoda, spreminjanje, neprimerno fizično ali operacijsko okolje, neprimerno vzdrževanje ali okvara, ki jo je povzročil izdelek, za katerega IBM ni odgovoren. Garancija se prekine z odstranitvijo ali spremembo identifikacijskih oznak delovne postaje ali njenih delov.

TE GARANCIJE SO IZKLJUČNE GARANCIJE IN NADOMEŠČAJO VSE OSTALE GARANCIJE ALI POGOJE, IZRECNE ALI POSREDNE, KAR ZAJEMA, VENDAR NI OMEJENO NA POSREDNE GARANCIJE ALI POGOJE ZA TRŽNOST IN PRIMERNOST ZA DOLOČEN NAMEN. TE GARANCIJE VAM DAJEJO DOLOČENE USTAVNE PRAVICE, POLEG TEGA PA IMATE LAHKO TUDI DRUGE PRAVICE, KI SE RAZLIKUJEJO GLEDE NA POSAMEZNE PRAVNE SISTEME. NEKATERE SODNE OBLASTI NE DOPUŠČAJO IZKLJUČITVE ALI OMEJITVE IZRECNIH ALI VKLJUČENIH GARANCIJ, ZATO ZGORNJA OMEJITEV MORDA NE VELJA ZA VAS. V TEM

PRIMERU SO GARANCIJE OMEJENE NA ČAS TRAJANJA GARANCIJE. NOBENA IZMED TEH GARANCIJ SE NE NANAŠA NA OBDOBJE PO TEM ČASU.

Postavke, ki niso vključene v garancijo

IBM ne jamči neprekinjenega delovanja ali delovanja delovne postaje brez napak.

Tehnična ali druga pomoč za delovno postajo v garanciji, na primer pomoč prek telefona z "nasveti" in pomoč, ki se nanaša na nastavitve in namestitve delovne postaje, je na voljo **BREZ GARANCIJ V KAKRŠNIKOLI OBLIKI.**

Garancijske storitve

Če želite za delovno postajo pridobiti garancijske storitve, se obrnite na prodajalca ali na IBM. Če delovne postaje ne registrirate pri IBM-u, bodite pripravljeni, da bodo od vas zahtevali potrdilo o nakupu.

Če IBM nudi garancijske storitve, lahko v času trajanja garancije IBM ali prodajalec brezplačno nudita določene vrste popravil in zamenjav, s katerimi delovne postaje ohranjata oziroma jih obnovita tako, da so v skladu z njihovimi specifikacijami. IBM ali vaš prodajalec vas bosta obvestila o razpoložljivih vrstah storitev za delovno postajo, ki pa so odvisne od države, v kateri je delovna postaja nameščena. Po svoji presoji bosta IBM ali vaš prodajalec 1) popravila ali zamenjala okvarjeno delovno postajo in 2) nudila servis v servisnem centru ali pri vas. IBM ali prodajalec bosta tudi upravljala in namestila izbrane tehnične spremembe, ki se nanašajo na delovno postajo.

Nekateri deli IBM-ovih delovnih postaj so zasnovani kot enote, ki jih zamenja uporabnik (imenovane "CRU-ji"), kot so na primer tipkovnice, pomnilnik in diskovni pogoni. CRU-je, ki jih pošlje IBM, zamenjate sami. Vse okvarjene CRU-je morate vrniti IBM-u v 30 dneh od prejema nadomestnega CRU-ja. Za prenos nadgrajen namenske programske kode delovne postaje in licenčne notranje kode z IBM-ove spletne strani ali iz drugega elektronskega medija in za upoštevanje navodil, ki jih nudi IBM, ste odgovorni sami.

Če garancijske storitve vključujejo zamenjavo delovne postaje ali dela, bo del, ki ga IBM ali vaš prodajalec zamenjata, postal njuna last, zamenjani del pa vaša. Vi odgovarjate, da so vsi odstranjeni deli pristni in nespremenjeni. Zamenjava morda ne bo nova, vendar pa bo v dobrem stanju in bo funkcionalno vsaj enakovredna zamenjanemu delu. Zamenjava prevzame status garancijske storitve zamenjanega dela. Veliko komponent, pretvorb ali nadgrajen vključuje odstranitev sestavnih delov in vrnitev teh delov IBM-u. Sestavni del, ki bo zamenjal odstranjeni del, bo prevzel status garancijske storitve zamenjanega dela.

Preden IBM ali vaš prodajalec zamenjata delovno postajo ali njen del, se morate strinjati, da bosta odstranila vse komponente, dele, možnosti, spremembe in priključke, ki niso v okviru garancije.

Prav tako se morate strinjati, da boste

1. zagotovili, da delovna postaja ni pod pravnimi obveznostmi ali omejitvami, ki preprečujejo njeno zamenjavo;
2. pridobili pooblastilo lastnika, s katerim bosta IBM ali vaš prodajalec lahko servisirala delovno postajo, ki ni v vaši lasti; in
3. kjer je to primerno, pred servisiranjem:
 - a. upoštevali postopke za odkrivanje težav, razčlenitev težav in zahtevo servisiranja, ki jih nudita IBM ali vaš prodajalec;
 - b. zaščitili vse programe, podatke in arhive, ki jih vsebuje delovna postaja;
 - c. IBM-u ali vašemu prodajalcu nudili zadosten, prost in varen dostop do vaših prostorov, s čimer jima boste omogočili izpolnitev njihovih obveznosti, in;
 - d. IBM ali prodajalca obvestili o spremembah naslova, kjer je postavljena delovna postaja.

IBM je odgovoren za izgubo ali poškodbo vaše delovne postaje, medtem ko je ta v 1) IBM-ovi lasti, oziroma 2) pri prevozu v tistih primerih, kjer je IBM odgovoren za transportne stroške.

IBM ali vaš prodajalec pa nista odgovorna za zaupne, lastniške ali osebne informacije na delovni postaji, ki jo IBM-u ali vašemu prodajalcu vrnete iz kakršnegakoli vzroka. Tovrstne informacije pred vračilom delovne postaje odstranite.

Omejitev odgovornosti

Včasih lahko pride do okoliščin, v katerih boste zaradi napake s strani IBM-a ali drugih obveznosti pri IBM-u zahtevali povračilo škode. V vseh primerih, ne glede na to, zakaj zahtevate povrnitev škode od IBM-a (vključno z osnovno kršitvijo, malomarnostjo, nepravilno predstavitvijo ali drugo pogodbeno ali kazensko zahtevo), razen za odgovornost, ki se ji ni mogoče odreči ali je omejena z veljavnimi zakoni, je IBM odgovoren samo za

1. škodo zaradi telesnih poškodb (vključno s smrtjo) in škodo na nepremičninah in materialni osebni lastnini
2. za znesek katerikoli drugih dejanskih neposrednih poškodb, oziroma stroške (če so periodični, se upoštevajo 12-mesečni stroški) za delovno postajo, ki je predmet zahteve. Za namene te postavke vsebuje izraz "delovna postaja" kodo delovne postaje ter licenčno notranjo kodo.

Ta omejitev se nanaša tudi na IBM-ove dobavitelje in vašega prodajalca. To je največ, za kar so IBM, njegovi dobavitelji in vaš prodajalec skupno odgovorni.

IBM PA V NOBENIH OKOLIŠČINAH NI ODGOVOREN ZA NASLEDNJE: 1) TERJATVE ZA ŠKODO, KI SO JIH PODALI DRUGI PROTI VAM (RAZEN ZA TISTE, KI SO NAVEDENE POD PRVO POSTAVKO, KI JE NAVEDENA ZGORAJ); 2) IZGUBO ALI POŠKODBO VAŠIH ZAPISOV ALI PODATKOV; ALI 3) POSEBNO, NENAMERNO ALI NEPOSREDNO ŠKODO, OZIROMA ZA ŠKODO ZARADI GOSPODARSKIH VZROKOV, IZGUBO DOBIČKA ALI IZGUBO PRIHRANKOV, IN SICER TUDI V PRIMERU, KO SO IBM, NJEGOVI

DOBAVITELJI ALI VAŠ PRODAJALEC OBVEŠČENI O NJENI VERJETNOSTI. NEKATERE SODNE OBLASTI NE DOPUŠČAJO IZKLJUČITVE ALI OMEJITVE NENAMERNE ALI POSLEDIČNE ŠKODE, ZATO SE ZGORNJA OMEJITEV ALI IZKLJUČITEV MORDA NE NANAŠA NA VAS.

Veljavno pravo

Z IBM-om se strinjate, da bodo vse vaše pravice, dolžnosti in obveznosti, ki nastanejo iz te pogodbe ali so na kakršenkoli način povezane s predmetom te pogodbe, vodene, razložene in uveljavljene v skladu z zakoni države, v kateri kupite delovno postajo.

Del 2 - Pogoji, značilni za posamezne države

AMERIKA

BRAZILIJA

Veljavno pravo: *Za prvi odstavek je dodano naslednje:* Vse spore, nastale v zvezi s to pogodbo, bo reševalo izključno sodišče v Rio de Janeiru.

SEVERNA AMERIKA

Garancijska storitev: *Temu razdelku je dodano naslednje:* Če želite garancijsko storitev pridobiti pri IBM-u v Kanadi ali ZDA, pokličite 1-800-IBM-SERV (426-7378).

KANADA

Veljavno pravo: *Naslednje nadomešča "zakone v državi, v kateri ste kupili delovno postajo" v prvem stavku:* zakone province Ontario.

ZDRUŽENE DRŽAVE

Veljavno pravo: *Naslednje nadomešča "zakone v državi v kateri ste kupili delovno postajo" v prvem stavku:* zakone države New York.

AZIJA - PACIFIK

AVSTRALIJA

IBM-ova garancija za delovne postaje: *Temu razdelku je dodan naslednji odstavek:* Garancije, podane v tem razdelku, so dodatek h katerimkoli pravicam, ki jih imate lahko v skladu z zakonom o prodaji iz leta 1974 ali drugo podobno zakonodajo in so omejene samo do stopnje, ki jo dopušča ustrezná zakonodaja.

Omejitev odgovornosti: *Temu razdelku je dodano naslednje:* Če IBM prekrši pogoj ali garancijo, vključeno v zakon o trgovini iz leta 1974 ali drugo podobno zakonodajo, je IBM-ova odgovornost omejena na popravilo ali zamenjavo blaga ali dobavo enakovrednega blaga. Če se ta pogoj ali garancija nanašata na pravico za prodajo, prikrito imetje ali jasno dokazilo o upravičenosti ali pa je blago pridobljeno za osebno, domačo ali vsakdanjo uporabo ali porabo, potem ne velja nobena izmed omejitev v tem odstavku.

Veljavno pravo: *Naslednje nadomešča “zakone v državi, v kateri ste kupili delovno postajo” v prvem stavku: zakone države ali deželnega področja.*

KAMBODŽA, LAOS IN VIETNAM

Veljavno pravo: *Naslednje nadomešča “zakone države, v kateri ste kupili delovno postajo” v prvem stavku: zakone države New York.*

Temu razdelku je dodano naslednje: Spore in prepire, nastale iz te pogodbe ali v zvezi z njo, bo dokončno reševala arbitraža, ki se bo odvijala v Singapuru v skladu s pravili mednarodne trgovinske zbornice (ICC). Arbitrer ali arbitri, imenovani v soglasju s temi določbami, imajo pravico odločati v skladu s svojimi pristojnostmi in pravno veljavnostjo pogodbe. Arbitražna rzsodba bo dokončna in obvezujoča za vse stranke in brez možnosti pritožbe. Rzsodba bo podana v pisni obliki in bo razložila ugotovitve in zakonske sklepe.

Za vse postopke, vključno z dokumenti, ki bodo predstavljeni v teh postopkih, bo uporabljena angleščina. V arbitraži bodo sodelovali trije arbitri, od katerih lahko vsaka stranka v sporu imenuje enega.

Dva arbitra, ki ju imenujeta stranki, bosta pred začetkom pravnega postopka imenovala tretjega arbitra. Tretji arbitrer bo deloval kot predsednik pravnega postopka. Če predsednika ni, njegovo mesto prevzame predsednik ICC. Za druga prosta delovna mesta bo poskrbela ustrezna predlagana stranka. Pravni postopek se bo nadaljeval v fazi, na kateri je bil, ko je prišlo do odsotnosti.

Če ena od strank noče ali ji ne uspe imenovati arbitra v 30 dneh od določenega datuma, ga imenuje druga stranka. Prvi imenovani arbitrer bo edini arbitrer, pod pogojem, da je bil veljavno in pravilno imenovan.

Angleška različica te pogodbe prevlada nad katerokoli drugo jezikovno različico.

HONG KONG in MAKAO

Veljavno pravo: *Naslednje nadomešča “zakone države, v kateri ste kupili delovno postajo” v prvem stavku: zakone posebnega upravnega področja Hong Kong.*

INDIJA

Omejitev odgovornosti: *Naslednje je zamenjava za postavki 1 in 2 v tem razdelku:*

1. škoda zaradi telesnih poškodb (vključno s smrtjo) in škoda na nepremičninah in materialni osebnih lastnini je omejena samo na škodo, ki je posledica malomarnosti IBM-a;
2. kar se tiče kakršnekoli druge dejanske škode, ki je posledica razmer, ki vključuje nedelovanje v skladu z IBM-ovimi predpisi, oziroma je v kakršnikoli povezavi s predmetom te izjave o omejeni garanciji, je IBM odgovoren samo za stroške, ki ste jih plačali za posamezno delovno postajo, ki je predmet te zahteve.

JAPONSKA

Veljavno pravo: *Temu razdelku je dodan naslednji stavek:* Vse dvome v zvezi s to pogodbo bomo reševali medsebojno v najboljši veri in na skupnih temeljih.

NOVA ZELANDIJA

IBM-ova garancija za delovne postaje: *Temu razdelku je dodan naslednji odstavek:* Garancije, podane v tem razdelku, so dodatek k vsem pravicam, ki jih imate v skladu z zakonom o garancijah potrošnikov iz leta 1993 ali z drugo zakonodajo, ki je ni mogoče izključiti ali omejiti. Zakon o garancijah potrošnikov iz leta 1993 ne bo veljal za nobene dobrine, ki jih IBM nudi, če dobrine pridobite z namenom poslovanja, kot je definirano v tem zakonu.

Omejitev odgovornosti: *V ta razdelek je dodano naslednje:* Če delovna postaja ni pridobljena za namen poslovanja, kot je definirano v zakonu o garancijah potrošnikov iz leta 1993, so omejitve v tem razdelku predmet omejitev iz tega zakona.

KITAJSKA (PRC)

Veljavno pravo: *Ta razdelek zamenjuje naslednje:* Z IBM-om se strinjate, da bodo vse vaše pravice, dolžnosti of obveznosti, ki nastanejo iz te pogodbe ali so na kakršenkoli način povezane s predmetom te pogodbe, vodene, razložene in uveljavljene v skladu z zakoni države New York (razen v državah, kjer lokalni zakoni zahtevajo drugače).

Vse spore, nastale iz te pogodbe ali v povezavi z njo, bomo poskušali najprej rešiti s prijateljskimi pogajanjem. Če se ne bomo uspeli dogovoriti, lahko katerakoli od strank predloži spor Kitajskemu mednarodnemu arbitražnemu odboru za ekonomske in trgovske zadeve v Bejingu, ki bo vodil arbitražo v skladu s takrat veljavnimi arbitražnimi določbami. Arbitražno sodišče bodo sestavljali trije arbitri. Na sodišču bosta uporabljena angleščina in kitajščina. Arbitražna rzsodba bo dokončna in obvezujoča za vse stranke in se bo uveljavljala v skladu z dogovorom o določanju in uveljavljanju tujih arbitražnih sodb iz leta 1958.

Stroške arbitraže bo plačala stranka, ki izgubi, razen če arbitražna rzsodba ne določi drugače.

V času arbitraže bo ta pogodba še vedno veljala, razen tisti njen del, zaradi katerega sta stranki v sporu in je predložen arbitraži.

EVROPA, BLIŽNJI VZHOD, AFRIKA (EMEA)

ZA VSE DRŽAVE EMEA VELJAJO NASLEDNJI POGOJI: Pogoji iz te izjave o omejeni garanciji veljajo za delovne postaje, ki jih kupite pri IBM-u ali pri IBM-ovem preprodajalcu.

Garancijske storitve

Če kupite IBM-ovo delovno postajo v Avstriji, Belgiji, Danski, Estoniji, Finski, Franciji, Nemčiji, Grčiji, Islandiji, Irski, Italiji, Latviji, Litvi, Luksemburgu, Nizozemski, Norveški, Portugalski, Španiji, Švedski, Švici ali Veliki Britaniji, lahko garancijske storitve za to delovno postajo pridobite v katerikoli naštetih državah, le-te pa nudi (1) IBM-ov prodajalec, ki je pooblaščen za izvajanje garancijskih storitev ali (2) IBM. Če kupite IBM-ovo delovno postajo v Albaniji, Armeniji, Belorusiji, Bosni in Hercegovini, Bolgariji, Hrvaški, Češki, Gruziji, Madžarski, Kazahstanu, Kirgiziji, Zvezni republiki Jugoslaviji, Makedoniji (FYROM), Moldaviji, Poljski, Romuniji, Rusiji, Slovaški, Sloveniji ali Ukrajini, lahko garancijske storitve za to delovno postajo pridobite v katerikoli izmed naštetih držav, le-te pa nudi (1) IBM-ov prodajalec, ki je pooblaščen za izvajanje garancijskih storitev ali (2) IBM.

Če kupite IBM-ovo delovno postajo v državah Srednjega vzhoda ali v Afriki, lahko pridobite garancijske storitve za to delovno postajo pri predstavniku IBM-a v deželi nakupa, če IBM-ov predstavnik nudi garancijske storitve v tej državi, ali pri IBM-ovem prodajalcu, ki ga je IBM pooblastil za izvajanje garancijskih storitev na tej delovni postaji v tej državi. Garancijske storitve v Afriki so na voljo v območju 50 kilometrov od IBM-ovega pooblaščenega ponudnika storitev. Odgovornost za prevozne stroške delovne postaje do IBM-ovega pooblaščenega ponudnika storitev, ki je izven 50 kilometrov, prevzamete vi.

Veljavno pravo:

Veljavno pravo, ki pokriva, interpretira in določa pravice, dolžnosti in obveznosti, ki izhajajo in se nanašajo na predmet te pogodbe, ne glede na navzkrižja v principih zakonov, kot tudi določbe, ki veljajo za državo, in pristojna sodišče za to pogodbo so tista v državah, kjer je nudena garancijska storitev, razen za države 1) Albanija, Bosna in Hercegovina, Bolgarija, Hrvaška, Madžarska, Makedonija, Romunija, Slovaška, Slovenija, Armenija, Azerbejdžan, Belorusija, Gruzija, Kazahstan, Kirgistan, Moldavija, Rusija, Tadžikistan, Turkmenistan, Ukrajina in Uzbekistan, kjer veljajo zakoni Avstrije; 2) Estonija, Latvija, Litva, kjer veljajo zakoni Finske; 3) Alžirija, Benina, Faso, Kamerun, Cape Verde, Centralna afriška republika, Čad, Kongo, Džibuti, Demokratska republika Kongo, Ekvatorialna Gvineja, Francija, Gabon, Gambija, Gvineja, Gvineja-Bisao, Ivorska obala, Libanon, Mali, Mavretanija, Maroko, Nigerija, Senegal, Togo in Tunizija, kjer bo ta pogodba tolmačena, pravne relacije med strankami pa bodo določene v skladu z

francoskimi zakoni; vse spore, nastale iz te pogodbe, ali povezane s kršenjem ali izvajanjem, vključno s povzetki, ureja izključno Komerzialno sodišče v Parizu; 4) Angola, Bahrain, Botsvana, Burundi, Egipt, Eritreja, Etiopija, Gana, Jordanija, Kenija, Kuvajt, Liberija, Malavi, Malta, Mozambik, Nigerija, Oman, Pakistan, Qatar, Ruanda, Sao Tome, Saudska Arabija, Sierra Leone, Somalija, Tanzanija, Uganda, Združeni Arabski Emirati, Združeno kraljestvo, Zahodni breg/Gaza, Jemen, Zambija in Zimbabve, kjer bo ta pogodba določena z angleškimi zakoni, vse spore, povezane z njo, pa bodo reševala izključno angleška sodišča; in 5) Grčija, Izrael, Italija, Portugalska, Španija, kjer bodo vsi pravni spori, nastali na osnovi te pogodbe, vloženi in vodeni na ustreznih pristojnih sodiščih v Atenah, Tel Avivu, Milanu, Lizboni in Madridu.

NASLEDNJE DOLOČBE VELJAJO ZA PODANE DRŽAVE:

AVSTRIJA IN NEMČIJA

IBM-ova garancija za delovne postaje: *Naslednje nadomešča prvi stavek prvega odstavka v tem razdelku:* Garancija za IBM-ovo delovno postajo pokriva delovanje delovne postaje pri običajni uporabi in skladnost delovne postaje z njenimi specifikacijami.

Temu razdelku so dodani naslednji odstavki:

Najkrajši rok garancije za delovne postaje je šest mesecev. V primeru, ko IBM ali vaš prodajalec ne moreta popraviti IBM-ove delovne postaje, lahko zahtevate delno povračilo, ki je zmanjšano za vrednost nepopravljene delovne postaje, ali pa za tako delovno postajo zahtevate prekinitve ustrezne pogodbe in povračilo denarja.

Obseg garancije: *Drugi odstavek ne velja.*

Garancijska storitev: *Temu razdelku je dodano naslednje:* V času trajanja garancije je dostava okvarjene delovne postaje do IBM-a strošek IBM-a.

Omejitev obveznosti: *V ta razdelek je dodan naslednji odstavek:* Omejitve in izključitve, podane v izjavi o omejeni garanciji, se ne nanašajo na škodo, ki je povzročena namerno ali zaradi večje nepazljivosti, in na posebne garancije.

Na konec druge postavke je dodan naslednji stavek: IBM-ova odgovornost pod to postavko je omejena na kršitev bistvenih pogodbenih pogojev v primerih malomarnosti.

EGIPT

Omejitev odgovornosti: *Naslednje nadomešča drugo postavko tega razdelka:* prav tako je za kakršnokoli drugo dejansko neposredno škodo IBM odgovoren za skupne stroške, ki ste jih plačali za delovno postajo, ki je predmet te zahteve. Za namene te postavke vsebuje izraz "delovna postaja" kodo delovne postaje ter licenčno notranjo kodo.

Primernost dobaviteljev in prodajalcev (nespremenjeno).

FRANCIJA

Omejitev odgovornosti: *Naslednje nadomešča drugi stavek iz prvega odstavka tega razdelka:* V vseh primerih, ne glede na to, zakaj zahtevate povrnitev škode od IBM-a, je IBM odgovoren samo za: *(prva in druga postavka sta nespremenjeni).*

IRSKA

Obseg garancije: *Temu razdelku je dodano naslednje:* Razen kot je izrecno podano v teh določbah in pogojih, so vsi zakonodajni pogoji, vključno z vsemi vključenimi garancijami, vendar brez škode na splošnost zgoraj omenjenih garancij, vključenih v zakon o prodaji dobrin iz leta 1893 ali v zakon o prodaji dobrin in nujenju storitev iz leta 1980, s tem izključeni.

Omejitev odgovornosti: *Naslednje nadomešča prvo in drugo postavko iz prvega odstavka tega razdelka:* 1. smrt ali osebno poškodbo ali fizično škodo na vaši lastnini, ki je izključno posledica IBM-ove malomarnosti; in 2. znesek kakršnekoli dejanske neposredne škode do 125 odstotkov stroškov (če so stroški periodični, se upoštevajo 12-mesečni stroški) za delovno postajo, ki je predmet zahteve ali kako drugače podaja vzrok za zahtevo.

Primernost dobaviteljev in prodajalcev (nespremenjeno).

Na konec tega razdelka je dodan naslednji odstavek: IBM-ova celotna odgovornost in popravilo škode, pogodbeno ali nedovoljeno, v povezavo s kakršnokoli napako, sta omejena samo na škodo.

ITALIJA

Omejitev odgovornosti *Naslednje nadomešča drugi stavek prvega odstavka:* V vseh takšnih primerih, razen če drugače ne določa obvezno pravo, je IBM odgovoren samo za naslednje: 1. *(nespremenjeno)* 2. v zvezi z dejansko škodo, nastalo v vseh razmerah, ki vključujejo nedelovanje v skladu z IBM-ovimi predpisi, oziroma v kakršnikoli povezavi s predmetom te garancijske izjave, je IBM-ova odgovornost omejena na skupen znesek, plačan za delovno postajo, ki je predmet zahteve. *Primernost dobaviteljev in prodajalcev (nespremenjeno).*

Naslednje je zamenjava za tretji odstavek tega razdelka: Razen v primeru, ko obvezni zakon določa drugače, sta IBM ali prodajalec odgovorna samo za naslednje: *(prva in druga postavka sta nespremenjeni)* 3) posredno škodo, tudi v primeru, ko sta IBM ali vaš prodajalec obveščena o tej možnosti.

JUŽNA AFRIKA, NAMIBIJA, BOTSWANA, LESOTO IN SWAZILAND

Omejitev obveznosti: *V ta razdelek je dodano naslednje:* IBM-ova odgovornost za dejansko škodo, ki nastane v vseh razmerah, ki vključujejo nedelovanje IBM-a v skladu s predmetom te garancijske izjave, je omejena na stroške, ki ste jih plačali za posamezno delovno postajo, ki je predmet te zahteve proti IBM-u.

VELIKA BRITANIJA

Omejitev odgovornosti: *Naslednje je zamenjava za postavki 1 in 2 prvega odstavka v tem razdelku:*

1. smrt, osebno poškodbo ali fizično škodo na nepremičninah, ki je izključno posledica malomarnosti IBM-a;
2. znesek kakršnekoli druge dejanske neposredne škode ali izgube, največ do 125 odstotkov stroškov (pri periodičnih stroških so upoštevani 12-mesečni stroški) za delovno postajo, ki je predmet zahteve, oziroma na drugačen način podaja vzrok za zahtevo;

V ta odstavek je dodana naslednja postavka: 3. kršitev IBM-ovih dolžnosti, vključenih v 12. razdelek zakona o prodaji dobrin iz leta 1979 ali v 2. razdelek zakona o nudenju dobrin in storitev iz leta 1982.

Primernost dobaviteljev in prodajalcev (nespremenjeno).

Na konec tega razdelka je dodano naslednje: IBM-ova celotna odgovornost in popravilo škode, pogodbeno ali nedovoljeno, v povezavo s kakršnokoli napako, sta omejena samo na škodo.

Dodatek B. Opombe

Ta publikacija je bila napisana za izdelke in storitve, ki so na voljo v Združenih državah Amerike.

IBM izdelkov, storitev ali zmožnosti, predstavljenih v tem dokumentu, morda ne bo nudil v drugih državah. Če potrebujete informacije o izdelkih ali storitvah, ki so trenutno na voljo, se posvetujte z lokalnim predstavnikom IBM-a. Sklic na IBM-ov izdelek, program ali storitev v tej publikaciji ne pomeni, da je mogoče uporabiti samo IBM-ov izdelek, program ali storitev. Namesto tega izdelka, programa ali storitve, je lahko uporabljen katerikoli enakovreden izdelek, program ali storitev, ki ne krši intelektualne lastnine IBM-a. Vendar pa mora uporabnik sam oceniti in preveriti delovanje izdelkov, programov ali storitev, ki niso IBM-ovi.

IBM ima lahko patente ali vložene zahteve za patente, ki pokrivajo vsebino tega dokumenta. Posedovanje tega dokumenta vam ne daje licence za te patente. Pisna vprašanja v zvezi z licencami lahko pošljete na naslednji naslov:

*IBM Director of Licensing
IBM Corporation
North Castle Drive
Armonk, NY 10504-1785
U.S.A.*

Ta odstavek ne velja za Veliko Britanijo ali katerokoli drugo državo, v kateri takšni pogoji niso v skladu z lokalnim zakonom: INTERNATIONAL BUSINESS MACHINES CORPORATION DAJE TO PUBLIKACIJO NA VOLJO "TAKŠNO KOT JE", IN SICER BREZ VSAKEGA JAMSTVA, PA NAJ BO IZRECNO ALI VKLJUČENO, KAR BREZ OMEJITVE VKLJUČUJE TUDI VKLJUČENA JAMSTVA ZA NE-KRŠITVE, TRŽNOST ALI PRIMERNOST ZA DOLOČEN NAMEN. V nekaterih državah ne dopuščajo zavrnitve izrecnih ali vključenih jamstev, zato ta stavek morda ne velja za vas.

Te informacije lahko vsebujejo tehnične netočnosti ali tipografske napake. Informacije v tem dokumentu so občasno spremenjene. Te spremembe bodo vključene v nove izdaje publikacije. IBM lahko kadarkoli brez opozorila izboljša in/ali spremeni izdelke, opisane v tej publikaciji.

IBM lahko uporabi ali distribuira informacije, ki jih posredujete, na kakršenkoli način, ki se mu zdi primeren, pri čemer do vas nima nobene odgovornosti.

Vse reference na spletne strani v tej publikaciji, ki niso IBM-ove, so na voljo samo kot pomoč. Gradivo na teh spletnih straneh ni del gradiva za ta IBM-ov izdelek in te strani uporabljate na lastno odgovornost.

Opomba za televizijski izhod

Naslednja opomba velja za modele, ki imajo tovarniško nameščen televizijski izhod.

Ta izdelek vsebuje tehnologijo, zaščiten z avtorskimi pravicami, ki jo ščitijo zahteve metod določenih patentov ZDA in druge pravice do intelektualne lastnine, katerih lastnik je podjetje Macrovision Corporation in drugi lastniki pravic. Uporabo te tehnologije, ki je zaščiten z avtorskimi pravicami, mora odobriti podjetje Macrovision Corporation, in je namenjena za domačo in drugo omejeno možnost prikazovanja, razen če podjetje Macrovision Corporation ne izda drugačnega pooblastila. Vzvratno inženirstvo ali obratno zbiranje je prepovedano.

Prodajne znamke

Naslednji izrazi so prodajne znamke podjetja IBM Corporation v Združenih državah Amerike in/ali v drugih državah:

HelpCenter

IBM

NetVista

Update Connector

Microsoft in Windows sta prodajni znamki podjetja Microsoft Corporation v Združenih državah Amerike in/ali v drugih državah.

Imena drugih podjetij, izdelkov in storitev so lahko prodajne ali storitvene znamke drugih.

Obvestila o elektronskem sevanju

Ta računalnik spada med digitalne naprave razreda B. Toda ta računalnik vsebuje vgrajen krmilnik omrežnega vmesnika (NIC) in se v primeru, ko je le-ta v uporabi, smatra kot digitalna naprava razreda A. Ocena in obvestilo o ustreznosti digitalne naprave razreda A sta na voljo predvsem zato, ker vključitev določenih možnosti razreda A ali kablov NIC razreda A spremeni splošno oceno računalnika v razred A.

Cet ordinateur est enregistré comme un appareil numérique de classe B. Toutefois, lorsque la carte réseau qu'il contient est utilisée, il est considéré comme un appareil de classe A. Il a été déclaré de classe A dans l'avis de conformité car la présence de certaines options de classe A ou de câbles de carte réseau de classe A modifie ses caractéristiques et le rend conforme aux normes de la classe A.

Opombe za razred B

Naslednje opombe veljajo za tipe računalnikov 2251, 2254, 2256, 2257, 2271, 2292, 6251, 6269, 6336, 6337, 6339, 6341, 6342, 6343, 6346, 6347, 6348, 6349, 6350, 6568, 6569, 6578, 6579, 6648, 6649, 6790, 6791, 6792, 6793, 6794, 6823, 6825, 6830, 6831, 6832, 6833, in 6841.

Sporočilo FCC (Federal Communications Commission)

Opomba: Ta oprema je bila preizkušena in se ujema z omejitvami za digitalne naprave razreda B, v skladu s 15. delom pravilnika FCC. Te omejitve so zasnovane tako, da nudijo ustrezno zaščito proti škodljivim vplivom v stanovanjskem okolju. Ta oprema povzroča, uporablja in lahko širi radiofrekvenčno energijo, in če je ne namestite in uporabljate v skladu z navodili, lahko moti radijske komunikacije. Vendar pa ni jamstva, da do škodljivih vplivov ne bo prišlo pri določeni namestitvi. Če ta oprema povzroča škodljive vplive na radijski ali televizijski sprejem, kar lahko ugotovite, če opremo izključite in jo nato zopet vključite, lahko škodljive vplive odpravite takole:

- Preusmerite ali premaknite sprejemno anteno.
- Oddaljite opremo od sprejemnika.
- Opremo priključite na vtičnico, ki ni v istem tokokrogu kot je vtičnica, na katero je priključen sprejemnik.
- Za pomoč se posvetujte s pooblaščenim prodajalcem ali predstavnikom servisne službe IBM.

Če želite opremo uporabljati v skladu z omejitvami žarčenja FCC, morate uporabljati pravilno oklopljene in ozemljene kable in spojnike. Ustrezne kable in spojnike lahko dobite pri IBM-ovih pooblaščenih prodajalcih. IBM ni odgovoren za nobene radijske ali televizijske motnje, ki jih povzročijo uporaba nepriporočenih kablov in spojnikov ali nepooblaščen spreminjanje ali popravljanje te opreme. Nepooblaščen spreminjanje ali popravljanje lahko povzroči prekinitev pooblastila uporabniku za uporabo opreme.

Ta naprava je v skladu s 15. delom pravilnika FCC. Delovanje je predmet naslednjih dveh pogojev: (1) ta naprava ne sme povzročati škodljivih motenj, in (2) ta naprava mora sprejeti vse prejete motnje, vključno z motnjami, ki lahko povzročijo neželeno delovanje.

Odgovorna stranka:

International Business Machines Corporation
New Orchard Road
Armonk, NY 10504
Telefonska številka: 1-919-543-2193



Preizkušeno, da ustreza
S standardom FCC

ZA DOMAČO UPORABO ALI UPORABO V PISARNI

Stavek o skladnosti z industrijskimi predpisi Kanade razreda B

Ta digitalna naprava razreda B je v skladu s kanadskim ICES-003.

Avis de conformité à la réglementation d'Industrie Canada

Cet appareil numérique de la classe B est conforme à la norme NMB-003 du Canada.

Izjava o skladnosti s smernicami evropske unije o elektromagnetnem sevanju (EMC)

Ta izdelek je v skladu z navodili sveta Evropske skupnost 89/336/EEC o približevanju zakonov držav članic glede elektromagnetske združljivosti. IBM ne sprejema nobene odgovornosti, če zahteve za zaščito niso zadovoljene kot posledica nepriporočenega spreminjanja izdelka, vključno z namestitvijo kartic možnosti, ki niso IBM-ove.

S testiranjem izdelka je bilo ugotovljeno, da je ta skladen z omejitvami za napravo informacijske tehnologije razreda B po CISPR 22/Evropskem standardu EN 55022. Omejitve za naprave razreda B so določene za stanovanjska okolja in nudijo zaščito pred motnjami licenčne komunikacijske opreme.

Obvestila za razred A

Naslednje opombe veljajo za tipe računalnikov 2251, 2254, 2256, 2257, 2271, 2292, 6251, 6269, 6336, 6337, 6339, 6341, 6342, 6343, 6346, 6347, 6348, 6349, 6350, 6568, 6569, 6578, 6579, 6648, 6649, 6790, 6791, 6792, 6793, 6794, 6823, 6825, 6830, 6831, 6832, 6833, 6840, in 6841.

Izjava FCC (Federal Communications Commission)

Opomba: Testiranje te opreme je pokazalo, da se ta ujema z omejitvami za digitalne naprave razreda A, v skladu z omejitvami 15. člena pravilnika FCC. Te omejitve so oblikovane tako, da nudijo ustrezno zaščito proti škodljivim vplivom, če je ta oprema postavljena v komercialnem okolju. Ta oprema povzroča, uporablja in lahko širi radiofrekvenčno energijo, in če je ne namestite in uporabljate v skladu s priročnikom z navodili, lahko moti radijske komunikacije. Delovanje te opreme v stanovanjskem okolju lahko povzroča škodljive motnje; v tem primeru bo moral uporabnik motnje odpraviti na svoje lastne stroške.

Če želite opremo uporabljati v skladu z omejitvami žarčenja FCC, morate uporabljati pravilno oklopljene in ozemljene kable in spojnike. IBM ni odgovoren za nobene radijske ali televizijske motnje, ki jih povzroči uporaba nepriporočenih kablov in spojnikov ali nepooblaščenno spreminjanje ali popravljanje te opreme. Nepooblaščenno spreminjanje ali popravljanje lahko povzroči prekinitvev pooblastila uporabniku za uporabo opreme.

Ta naprava je v skladu s 15. delom pravilnika FCC. Delovanje je predmet naslednjih dveh pogojev: (1) ta naprava ne sme povzročati škodljivih motenj, in (2) ta naprava mora sprejeti vse prejete motnje, vključno z motnjami, ki lahko povzročijo neželeno delovanje.

Industry Canada Class A emission compliance statement

This Class A digital apparatus complies with Canadian ICES-003.

Avis de conformité à la réglementation d'Industrie Canada

Cet appareil numérique de la classe A est conforme à la norme NMB-003 du Canada.

Avstralska in novozelandska izjava za razred A

Attention: This is a Class A product. In a domestic environment this product may cause radio interference in which case the user may be required to take adequate measures.

Izjava o skladnosti s smernicami evropske unije o elektromagnetnem sevanju (EMC)

Ta izdelek je v skladu z zaščitnimi zahtevami smernic Sveta Evropske skupnosti 89/336/EEC za poenotenje zakonov držav članic, ki se nanašajo na elektromagnetno združljivost. IBM ne sprejema nobene odgovornosti, če pride do kršitve zaščitnih zahtev zaradi neustreznih predelav izdelka, vključno z namestitvijo dodatnih kartic, ki niso izdelek IBM.

S testiranjem izdelka je bilo ugotovljeno, da je ta skladen z omejitvami za napravo informacijske tehnologije razreda A po CISPR 22/Evropskem standardu EN 55022. Omejitve za naprave razreda A so določene za poslovna in industrijska okolja in nudijo zaščito pred motnjami licenčne komunikacijske opreme.

Opozorilo: To je izdelek razreda A. V domačem okolju lahko ta izdelek povzroči radio interferenco. V tem primeru mora uporabnik izvesti ustrezne ukrepe.

Opozorilo glede razreda A za Tajsko

警告使用者：
這是甲類的資訊產品，在
居住的環境中使用時，可
能會造成射頻干擾，在這
種情況下，使用者會被要
求採取某些適當的對策。

Zahteve FCC (Federal Communications Commission) in telefonskih podjetij

1. Ta naprava je v skladu z 68. delom pravil FCC. Na napravo je prilepljena oznaka, ki med drugim vsebuje tudi registracijsko številko FCC, USOC in REN (Ringer Equivalency Number) za to opremo. Če telefonsko podjetje zahteva te informacije, jih podajte.

Opomba: Če je naprava notranji modem, je na voljo še druga registracijska oznaka FCC. Oznako lahko nalepite na ohišje računalnika, na katerega namestite IBM-ov modem, ali pa na zunanji DAA (če je na voljo). Oznaka naj bo na dostopnem mestu za primer, da boste telefonskemu podjetju morali posredovati njene informacije.

2. REN je koristen za določitev števila naprav, ki jih lahko povežete s telefonsko linijo in bo še vedno omogočalo, da bodo te naprave zvonile, če nekdo pokliče vašo številko. V večini primerov, vendar ne na vseh področjih, seštevek REN-ov vseh naprav naj ne presega števila pet. Če se želite prepričati, koliko naprav lahko povežete z linijo, kot to določa REN, pokličite lokalno telefonsko podjetje, ki bo določilo največji mogoči REN za vaše klicno področje.
3. Če naprava povzroča škodo v telefonskem omrežju, lahko telefonsko podjetje začasno prekine vašo storitev. Če je le mogoče, vas bodo o tem vnaprej obvestili, če pa to ni mogoče, boste obveščeni čim prej. Obvestili vas bodo, da se imate pravico pritožiti pri FCC.
4. Vaše telefonsko podjetje lahko spremeni svoje pripomočke, opremo, operacije ali postopke, ki lahko vplivajo na pravilno delovanje vaše opreme. V tem primeru boste o tem vnaprej obveščeni, da boste lahko poskrbeli, da ne bo prišlo do prekinitve storitve.

5. Če imate s tem izdelkom kakšne težave, se obrnite na pooblaščenega preprodajalca ali pokličite IBM. V Združenih državah Amerike pokličite IBM na številko **1-800-772-2227**, v Kanadi pa na **1-800-565-3344**. Bodite pripravljeni, da bodo od vas zahtevali potrdilo o nakupu.
Telefonsko podjetje lahko od vas zahteva, da do odprave težave ali do takrat, ko ste prepričani, da naprava pravilno deluje, prekinete njeno povezavo z omrežjem.
6. Za napravo niso možna nobena uporabniška popravila. Če na tej napravi pride do kakšne težave, se obrnite na pooblaščenega preprodajalca ali potrebne informacije poiščite v razdelku za diagnosticiranje.
7. Ta naprava ne sme uporabljati novičnih storitev, ki jih nudi telefonsko podjetje. Povezava s skupnim vodom se obračuna po državnih tarifah. Podrobnejše informacije lahko dobite pri ustrezni službi.
8. Če pri lokalnemu ponudniku telefonskih storitev naročite storitev omrežnega vmesnika (NI), podajte načrt storitve USOC RJ11C.

Homologacija kanadskega ministrstva za komunikacije

OPOMBA: Oznaka Industry Canada označuje preizkušeno opremo. To potrdilo pomeni, da oprema ustreza določenim zahtevam za zaščito, delovanje in varnost v telekomunikacijskih omrežjih, kot jih predpisujejo ustrezni dokumenti (Tehnične zahteve za zaključitvene naprave). Ministrstvo ne jamči, da bo oprema delovala po pričakovanjih uporabnika.

Preden uporabnik namesti to opremo, naj se prepriča, ali jo lahko priključi na naprave lokalnega telekomunikacijskega podjetja. Opremo morate namestiti z uporabo sprejemljivega načina povezave. Uporabnik se mora zavedati, da usklajenost z zgornjimi pogoji v določenih primerih ne more zagotoviti pravilnega delovanja storitve. Popravila homologirane opreme naj usklajuje predstavnik, ki ga določi dobavitelj. Če uporabnik popravi ali spremeni to opremo ali če oprema napačno deluje, lahko telekomunikacijsko podjetje od uporabnika zahteva, naj jo izključi.

Uporabniki morajo zaradi svoje varnosti zagotoviti, da so žice električne ozemljitve napajalne naprave, telefonskih linij in notranjega kovinskega sistema s pipami (če obstaja), med seboj povezane. Ta ukrep je še posebej pomemben na podeželju.

Opozorilo: Uporabniki naj teh povezav ne opravljajo sami, pač pa naj pokličejo ustrezno nadzorno službo ali električarja.

OPOMBA: REN (Ringer Equivalence Number) je dodeljeno vsaki končni napravi in podaja, koliko naprav je mogoče priključiti na telefonski vmesnik. Zaključitev na vmesniku je lahko sestavljena iz poljubne kombinacije naprav, vendar REN vseh naprav skupaj ne sme presežati 5.

Étiquette d'homologation du ministère des Communications du Canada

AVIS : L'étiquette d'Industrie Canada identifie le matériel homologué. Cette étiquette certifie que le matériel est conforme aux normes de protection, d'exploitation et de sécurité des réseaux de télécommunications, comme le prescrivent les documents concernant les exigences techniques relatives au matériel terminal. Le ministère n'assure toutefois pas que le matériel fonctionnera à la satisfaction de l'utilisateur.

Avant d'installer ce matériel, l'utilisateur doit s'assurer qu'il est permis de le raccorder aux installations de l'entreprise locale de télécommunications. Le matériel doit également être installé en suivant une méthode acceptée de raccordement. L'abonné ne doit pas oublier qu'il est possible que la conformité aux conditions énoncées ci-dessus n'empêche pas la dégradation du service dans certaines situations.

Les réparations de matériel homologué doivent être coordonnées par un représentant désigné par le fournisseur. L'entreprise de télécommunications peut demander à l'utilisateur de débrancher un appareil à la suite de réparations ou de modifications effectuées par l'utilisateur ou à cause de mauvais fonctionnement.

Pour sa propre protection, l'utilisateur doit s'assurer que tous les fils de mise à la terre de la source d'énergie électrique, des lignes téléphoniques et des canalisations d'eau métalliques, s'il y en a, sont raccordés ensemble. Cette précaution est particulièrement importante dans les régions rurales.

Avertissement : L'utilisateur ne doit pas tenter de faire ces raccordements lui-même; il doit avoir recours à un service d'inspection des installations électriques ou à un électricien, selon le cas.

AVIS : L'indice d'équivalence de la sonnerie (IES) assigné à chaque dispositif terminal indique le nombre maximal de terminaux qui peuvent être raccordés à une interface. La terminaison d'une interface téléphonique peut consister en une combinaison de quelques dispositifs, à la seule condition que la somme d'indices d'équivalence de la sonnerie de tous les dispositifs n'excède pas 5.

Opomba o napajalnem kablu

IBM nudi napajalni kabel z ozemljeno vtičnico, ki ga lahko uporabite s tem izdelkom IBM. Če se želite izogniti električnemu šoku, morate vedno uporabljati napajalni kabel in vtič z ustrezno ozemljeno vtičnico.

Napajalni kabel IBM, uporabljen v Združenih državah Amerike in Kanadi, sta potrdila Underwriter's Laboratories (UL) in Canadian Standards Association (CSA).

Za enote, ki so namenjene delovanju pri 115 voltih: Uporabite kabel, ki sta ga potrdila UL in CSA in je sestavljen iz kabla s tremi vodniki 18 AWG, tip SVT ali SJT, dolgega največ 5 metrov, pri čemer mora biti priključek ameriški priključek z ozemljitvijo, označen s 15 amperi in 125 volti.

Za enote, ki so namenjene delovanju pri 230 voltih (uporaba v ZDA): Uporabite kabel, ki sta ga potrdila UL in CSA ter je sestavljen iz kabla s tremi vodniki, dolgega največ 5 metrov, pri čemer mora biti priključek evropski priključek z ozemljitvijo, označen s 15 amperi in 250 voltov.

Za enote, ki so namenjene delovanju pri 230 voltih (izven ZDA): Uporabite kabel s priključkom za ozemljitev. Napajalni kabel mora imeti ustrezne varnostne odobritve za državo, kjer boste uporabljali opremo.

Napajalni kabli IBM za določeno državo ali območje so navadno na voljo samo v tej državi ali območju.

Številka dela IBM-ovega napajalnega kabla	Uporabljen v naslednjih državah in območjih
13F9940	Argentina, Avstralija, Kitajska (PRC), Nova Zelandija, Papua Nova Gvineja, Paragvaj, Urugvaj, Zahodna Samoa
13F9979	Afganistan, Alžirija, Andora, Angola, Avstrija, Belgija, Benin, Bolgarija, Burkina Faso, Burundi, Kamerun, Južnoafriška republika, Čad, Češka, Egipt, Finska, Francija, Francoska Gvajana, Češka, Egipt, Finska, Francija, Francoska Gvajana, Nemčija, Grčija, Gvineja, Madžarska, Islandija, Indonezija, Iran, Slonokoščena obala, Jordanija, Libanon, Luksemburg, Makau, Malezija, Mali, Martinik, Mavretanija, Mavricius, Monako, Maroko, Mozambik, Nizozemska, Nova Kaledonija, Niger, Norveška, Poljska, Portugalska, Romunija, Senegal, Slovaška, Španija, Sudan, Švedska, Sirija, Togo, Tunizija, Turčija, bivša ZSSR, Vijetnam, bivša Jugoslavija, Zaire, Zimbabve
13F9997	Danska
14F0015	Bangladeš, Burma, Pakistan, Južna Afrika, Šri Lanka
14F0033	Antigua, Bahrain, Brunci, Kanalski otoki, Kitajska (Hong Kong S.A.R.), Ciper, Dubai, Fidji, Gana, Indija, Irak, Irska, Kenija, Kuvajt, Malavi, Malezija, Malta, Nepal, Nigerija, Polinezija, Katar, Siera Leone, Singapur, Tanzanija, Uganda, Velika Britanija, Jemen, Zambija
14F0051	Liechtenstein, Švica
14F0069	Čile, Etiopija, Italija, Libija, Somalija
14F0087	Izrael
1838574	Tajska

Številka dela IBM-ovega napajalnega kabla	Uporabljen v naslednjih državah in območjih
6952301	Bahamski otoki, Barbados, Bermuda, Bolivija, Brazilija, Kanada, Kajmanski otoki, Kolumbija, Kostarika, Dominikanska republika, Ekvador, Salvador, Gvatemala, Gvajana, Haiti, Honduras, Jamajka, Japonska, Koreja (južna), Liberija, Mehika, Nizozemski Antili, Nikaragva, Panama, Peru, Filipini, Saudska Arabija, Surinam, Tajvan, Trinidad, Združene države Amerike, Venezuela



Številka dela: 25P4021

Natisnjeno na Danskem

(1P) P/N: 25P4021

