



المرجع السريع



المرجع السريع

ملحوظة

قبل استخدام هذه المعلومات والمنتج الذي تدعمه، يجب قراءة "بيانات الأمان" و "الملحق أ." "معلومات الضمان" و "الملحق ب." "الملاحظات".

الطبعة الأولى (أغسطس ٢٠٠١)

© Copyright International Business Machines Corporation

قائمة المحتويات

٦	ملاحظات السلامة
٨	بيان البطارية الليثيوم
٨	معلومات الأمان للمودم
٩	بيان توافق الليزر
١١	مساعدة إضافية
١٣	الفصل الأول. اعداد الحاسب
١٣	الانتهاء من المهام الأساسية
١٣	ترتيب مساحة العمل
١٦	الفصل الثاني. اعداد الحاسب الخاص بك
١٩	توصيل الطاقة
٢٠	الانتهاء من تركيب البرامج
٢٠	إيقاف تشغيل الحاسب
٢١	تسجيل بيانات الحاسب
٢٣	الفصل الثالث: برنامج PRODUCT RECOVERY
٢٣	القيام بالاستعادة
٢٤	استعادة البرامج بعد فشل في القرص الثابت
٢٤	حل مشكلات الاستعادة
٢٦	تغيير تسلسل البدء
٢٦	استعادة أو تركيب وحدات تشغيل الأجهزة
٢٩	الفصل الرابع: تحديد المشاكل الأساسية وحلها
٣٠	برنامج IBM Enhanced Diagnostics
٣٢	أكواد الخطأ والصفارات
٣٥	الفصل الخامس: الحصول على المعلومات والمساعدة والخدمة
٣٥	الحصول على المعلومات
٣٥	الحصول على المساعدة والخدمة
٣٨	شراء خدمات إضافية
٣٩	الملحق أ. معلومات الضمان
٣٩	فترة الضمان
٤١	خدمة الضمان والدعم
٤٢	بيان IBM للضمانات المحدودة 8/2000-4753-06 Z125
٥١	الملحق ب. الملاحظات
٥١	بيان البث التليفزيوني
٥٣	العلامات التجارية
٥٣	بيانات الإشعاعات الإلكترونية
٥٦	متطلبات (Federal Communications Commission) وشركات الهاتف
٥٧	الملاحظات الخاصة بسلك الطاقة

ملاحظات السلامة

خطر

يتسم التيار الكهربائي الصادر عن كابلات الطاقة والهاتف والاتصالات بالخطورة الشديدة.

لتفادي خطر الصدمات:

- لا تقم بتوصيل أو فصل أي كابلات أو أداء أي عمليات تركيب أو صيانة أو إعادة توصيف لهذا المنتج أثناء عاصفة كهربائية.
- قم بتوصيل كل أسلاك الطاقة الى مخارج كهربائية أرضية محمية.
- أي أجهزة يتم الحاقها بهذا المنتج يجب أن تتصل بمخارج كهربائية سليمة.
- كلما كان ذلك بالإمكان، لا تستخدم سوى يد واحدة لتوصيل أو فصل كابلات الإشارة.
- لا تقم أبداً بتشغيل أي أجهزة في حالات الحريق والفيضانات وأضرار المباني.
- قم بفصل كابلات الطاقة وأنظمة الاتصالات وشبكات الاتصالات وأجهزة المودم قبل فتح غطاء الجهاز، ما لم تنص إجراءات التركيب والتوصيف خلافاً لذلك.
- قم بتوصيل وفصل الكابلات وفقاً للطريقة المنصوص عليها في الجدول التالي عند تركيب أو نقل أو فتح الغطاءات الخاصة بهذا المنتج أو الأجهزة الملحقة به.

للتوصيل:	للفصل:
١. قم بإيقاف تشغيل كافة الأجهزة.	١. قم بإيقاف تشغيل كافة الأجهزة.
٢. أولاً، قم بتوصيل كل الكابلات الى الأجهزة.	٢. أولاً، قم بإزالة كابلات الطاقة من المخارج الكهربائية.
٣. قم بتوصيل كابلات الإشارة الى الموصلات.	٣. قم بإزالة كابلات الإشارة من الموصلات.
٤. قم بتوصيل كابلات الطاقة الى المخارج.	٤. قم بإزالة كافة الكابلات من الأجهزة.
٥. قم بتشغيل الأجهزة.	

DANGER

Le courant électrique provenant de l'alimentation, du téléphone et des câbles de transmission peut présenter un danger.

Pour éviter tout risque de choc électrique :

- Ne manipulez aucun câble et n'effectuez aucune opération d'installation, d'entretien ou de reconfiguration de ce produit au cours d'un orage.

- **Branchez tous les cordons d'alimentation sur un socle de prise de courant correctement câblé et mis à la terre.**
- **Branchez sur des socles de prise de courant correctement câblés tout équipement connecté à ce produit.**
- **Lorsque cela est possible, n'utilisez qu'une seule main pour connecter ou déconnecter les câbles d'interface.;**
- **Ne mettez jamais un équipement sous tension en cas d'incendie ou d'inondation, ou en présence de dommages matériels.**
- **Avant de retirer les carters de l'unité, mettez celle-ci hors tension et déconnectez ses cordons d'alimentation, ainsi que les câbles qui la relie aux réseaux, aux systèmes de télécommunication et aux modems (sauf instruction contraire mentionnée dans les procédures d'installation et de configuration).**
- **Lorsque vous installez, que vous déplacez, ou que vous manipulez le présent produit ou des périphériques qui lui sont raccordés, reportez-vous aux instructions ci-dessous pour connecter et déconnecter les différents cordons.**

<p>Connexion:</p> <ol style="list-style-type: none"> 1. Mettez les unités hors tension. 2. Commencez par brancher tous les cordons sur les unités. 3. Branchez les câbles d'interface sur des connecteurs. 4. Branchez les cordons d'alimentation sur des prises. 5. Mettez les unités sous tension. 	<p>Déconnexion:</p> <ol style="list-style-type: none"> 1. Mettez les unités hors tension. 2. Débranchez les cordons d'alimentation des prises. 3. Débranchez les câbles d'interface des connecteurs. 4. Débranchez tous les câbles des unités.
---	---

بيان البطارية الليثيوم

تحذير:

إذا تم استبدال البطارية بطريقة غير صحيحة، قد يؤدي ذلك إلى انفجارها.

عند استبدال البطارية، لا تستخدم سوى تلك التي تحمل رقم جزء IBM 33F8354 أو ما يساويها من أنواع البطاريات التي يوصي المصنع باستخدامها. تحتوي البطارية على ليثيوم مما قد يؤدي إلى انفجارها إذا لم يتم اتباع الطريقة الصحيحة في استخدامها أو التعامل معها أو التخلص منها.

لا تقم:

• بالقائها أو غمرها بالماء

• رفع درجة الحرارة إلى ما يتجاوز

• إصلاحها أو تفكيك أجزائها

التخلص من البطارية حسب الطريقة التي تنص عليها الأوامر أو القوانين المحلية.

ATTENTION

Danger d'explosion en cas de remplacement incorrect de la batterie.

Remplacer uniquement par une batterie IBM de type ou d'un type équivalent recommandé par le fabricant. La batterie contient du lithium et peut exploser en cas de mauvaise utilisation, de mauvaise manipulation ou de mise au rebut inappropriée.

Ne pas :

- Lancer ou plonger dans l'eau
- Chauffer à plus de 100°C (212°F)
- Réparer ou désassembler

Mettre au rebut les batteries usagées conformément aux règlements locaux.

معلومات الأمان للمودم

للتقليل من احتمالات نشوب الحريق أو الصعق بالكهرباء أو الإصابة عند استخدام المعدات التليفونية، عليك مراعاة اعتبارات الأمان الأساسية التالية:

- لا تقم أبداً بتركيب أسلاك الهاتف أثناء عاصفة كهربائية.
- لا تقم بأي حال من الأحوال بتركيب مقبس الهاتف في الأماكن المبتلة ما لم يكن المقبس مصمماً خصيصاً لمثل هذه الأماكن.
- لا تلمس أسلاك الهاتف أو النهايات غير المغطاة ما لم يكن خط التليفون مفصلاً عند واجهة تعامل شبكة الاتصالات.

- عليك بتوخي الحذر عند تركيب أو تعديل أسلاك الهاتف.
- تجنب استخدام أي هاتف (ما لم يكن لاسلكيا) أثناء عاصفة كهربائية. قد يكون هناك احتمال بعيد للصعق بالكهرباء بسبب البرق.
- لا تستخدم الهاتف للابلاغ عن تسرب الغاز في الأماكن المجاورة لمكان حدوث التسرب.

Consignes de sécurité relatives au modem

Lors de l'utilisation de votre matériel téléphonique, il est important de respecter les consignes ci-après afin de réduire les risques d'incendie, d'électrocution et d'autres blessures :

- N'installez jamais de cordons téléphoniques durant un orage.
- Les prises téléphoniques ne doivent pas être installées dans des endroits humides, excepté si le modèle a été conçu à cet effet.
- Ne touchez jamais un cordon téléphonique ou un terminal non isolé avant que la ligne ait été déconnectée du réseau téléphonique.
- Soyez toujours prudent lorsque vous procédez à l'installation ou à la modification de lignes téléphoniques.
- Si vous devez téléphoner pendant un orage, pour éviter tout risque de choc électrique, utilisez toujours un téléphone sans fil.
- En cas de fuite de gaz, n'utilisez jamais un téléphone situé à proximité de la fuite.

بيان توافق الليزر

تم تزويد بعض الطرزات من حاسبات IBM الشخصية بوحدة تشغيل CD-ROM أو وحدة تشغيل DVD-ROM. كما يتم كذلك بيع وحدات تشغيل CD-ROM و DVD-ROM كاختيارات منفصلة. ووحدات تشغيل CD-ROM و DVD-ROM هي منتجات ليزر. وقد تم تسجيل وحدات التشغيل هذه في الولايات المتحدة الأمريكية باعتبارها متوافقة مع شروط Department of Health and Human Services 21 Code of Federal Regulations (DHHS 21 CFR) Subchapter J لمنتجات الليزر من Class 1 وفيما عدا ذلك من الأقطار، تم تسجيل وحدات التشغيل هذه على أنها تتوافق مع شروط International Electrotechnical Commission (IEC) 825 and CENELEC EN 60 825 لمنتجات الليزر من الفئة Class 1.

عندما تكون وحدة تشغيل CD-ROM أو DVD-ROM مركبة، عليك مراعاة الاعتبارات التالية عند التعامل معها.

تحذير:

إذا تم فحص وحدات التشغيل أو ادخال أي تعديلات عليها أو اتخاذ أي إجراءات عدا تلك المنصوص عليها هنا، قد يؤدي ذلك إلى التعرض لاشعاعات ضارة.

كما قد يؤدي إزالة غطاء وحدة تشغيل CD-ROM أو DVD-ROM إلى التعرض لاشعاع الليزر الضارة. ولا توجد أجزاء خاصة بالمستخدم داخل وحدة تشغيل CD-ROM أو DVD-ROM. لا تقم بإزالة غطاء وحدة التشغيل.

بعض وحدات تشغيل CD-ROM و DVD-ROM تحتوي على صمام ليزر ثنائي مدمج من Class 3A أو Class 3B. وعليك مراعاة البيان التالي.

خطر:

اشعاع ليزر عند الفتح. لا تحقق في الشعاع ولا تنظر اليه مباشرة بالاجهزة البصرية، و عليك تفادي التعرض المباشر للشعاع.

DANGER

Certains modèles d'ordinateurs personnels sont équipés d'origine d'une unité de CD-ROM ou de DVD-ROM. Mais ces unités sont également vendues séparément en tant qu'options. L'unité de CD-ROM/DVD-ROM est un appareil à laser. Aux États-Unis, l'unité de CD-ROM/DVD-ROM est certifiée conforme aux normes indiquées dans le sous-chapitre J du DHHS 21 CFR relatif aux produits à laser de classe 1. Dans les autres pays, elle est certifiée être un produit à laser de classe 1 conforme aux normes CEI 825 et CENELEC EN 60 825.

Lorsqu'une unité de CD-ROM/DVD-ROM est installée, tenez compte des remarques suivantes:

ATTENTION: Pour éviter tout risque d'exposition au rayon laser, respectez les consignes de réglage et d'utilisation des commandes, ainsi que les procédures décrites.

L'ouverture de l'unité de CD-ROM/DVD-ROM peut entraîner un risque d'exposition au rayon laser. Pour toute intervention, faites appel à du personnel qualifié.

Certaines unités de CD-ROM/DVD-ROM peuvent contenir une diode à laser de classe 3A ou 3B. Tenez compte de la consigne qui suit:

DANGER

Rayonnement laser lorsque le carter est ouvert. Évitez toute exposition directe des yeux au rayon laser. Évitez de regarder fixement le faisceau ou de l'observer à l'aide d'instruments optiques.

مساعدة إضافية

هذا المرجع السريع يتيح المعلومات المتعلقة بتركيب حاسب IBM® الخاص بك والبدء باستخدام نظام التشغيل. كما يضم هذا الإصدار كذلك المعلومات الأساسية الخاصة باستكشاف وحل المشكلات وإجراءات استرجاع البرامج إلى جانب المعلومات المتعلقة بالمساعدة والخدمات وكذلك معلومات الضمان.

أما دليل المستخدم الخاص بالحاسب فيحتوي على معلومات حول تركيب مكونات مادية وأجهزة إضافية اختيارية. يكون هذا الملف ذو النسق Portable Document Format (PDF) متاحاً من خلال Access IBM. قم باستخدام Adobe Acrobat Reader لقراءة وطباعة دليل المستخدم لتتمكن من استخدامه أثناء قيامك بتركيب المكونات المادية الاختيارية.

يحتوي Access IBM على مزيد من التفاصيل عن الموضوعات التالية:

- استخدام الحاسب
 - تركيب البرامج من Software Selections CD
 - تركيب المكونات المادية الاختيارية
 - توصيل كابلات الاتصالات
 - استكشاف وحل المشكلات المعتادة
 - تسجيل الحاسب
- إذا كان يتوافر لديك إمكانية التوصل للانترنت، يمكنك الحصول على أحدث المعلومات والملاحظات والأسئلة التي يكثر سؤالها والمناقشات بالإضافة إلى دليل المستخدمين للحاسب الخاص بك من World Wide Web. كما يتوافر أيضاً دليل صيانة المكونات المادية Hardware Maintenance Manual للفني خدمة الحاسبات. للتوصل إلى أي من هذه المعلومات، اذهب إلى العنوان <http://www.ibm.com/pc/support>.

ثم قم بكتابة نوع الآلة ورقم الطراز في مجال **Quick Path**، واضغط **Go**.

الفصل الأول. اعداد الحاسب

قبل البدء

تأكد من قراءة "بيانات الأمان" و الملحق ب. "البيانات".

الانتهاء من المهام الأساسية

بعد اعداد الحاسب الخاص بك وقبل البدء باستخدام الحاسب الخاص بك، يجب عليك أخذ الوقت الكافي لاتمام هذه المهام. وأداء هذه المهام منذ البداية يعني توفير الوقت وتفادي المشاكل فيما بعد.

- قم بتكوين قريص Recovery Repair. يوجد بحاسبك الشخصي برنامج داخلي، يسمى برنامج Product Recovery، والذي يقوم باسترجاع نظام التشغيل. وعادة يمكن التوصل الى هذا البرنامج باستخدام المفتاح F11 أثناء بدء الحاسب. وإذا أصبح F11 غير قابل للاستخدام أو لا يمكن مشاهدته، فيمكن استخدام القريص Recovery Repair لاستعادة التوصل الى البرنامج Product Recovery program. ارجع الى "تكوين قريص Recovery Repair".
- قم بتكوين قريص Enhanced Diagnostics. تستطيع أداة Enhanced Diagnostics عزل مشاكل المكونات المادية وتعد جزءا من برنامج Product Recovery. تكوين القريص Enhanced Diagnostics بصفة مسبقة يؤمن لك استخدام الوظيفة Enhanced Diagnostics عندما يتعذر التوصل الى البرنامج Product Recovery. ارجع الى "تكوين قريص IBM Enhanced Diagnostics".
- قم بتسجيل نوع الحاسب وطرازه والرقم المسلسل. اذا كنت تحتاج أي نوع من الخدمات أو الدعم الفني، سيتم سؤالك عن هذه المعلومات. ارجع الى "تسجيل بيانات الحاسب".
- يجب الاحتفاظ بهذا المرجع السريع في مكان آمن. فهذا المرجع هو الوحيد الذي يحتوي على معلومات هامة عن اعادة تركيب البرامج الخاصة بك. "Product Recovery" يحتوي على معلومات عن استعادة البرامج.

ترتيب مساحة العمل

للحصول على أفضل أداء من الحاسب الخاص بك، قم بترتيب الأدوات التي تستخدمها والمنطقة التي تعمل بها بما يتلائم مع احتياجاتك ونوع العمل الذي تؤديه. ومن المؤكد أن راحتك تأتي في المقام الأول، ولكن مصادر الضوء ودوران الهواء ومواقع المخارج الكهربائية، كلها أمور يمكن أن تؤثر على ترتيبك للمساحة التي تعمل بها.

عوامل الراحة

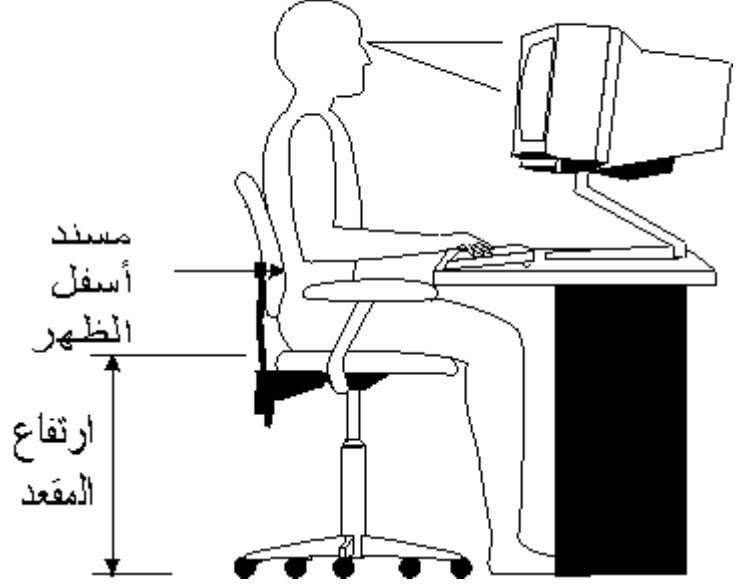
على الرغم من أنه لا يوجد وضع مثالي للعمل يعد مريحا للجميع، الا أنه فيما يلي بعض الارشادات التي تعينك على تحديد الوضع المريح بالنسبة لك.

قد يؤدي الجلوس في نفس الوضع لفترة طويلة الى الشعور بالاجهاد. ولذا فان المقاعد الجيدة تشكل فارقا لا يستهان به. وفي مثل

هذه المقاعد يكون مسند الظهر و المقعد ذاته قابلين للتعديل كلا على حدة ويوفران دعما جيدا للظهر. ومن الأفضل أن يكون للمقعد مقدمة مائلة لتخفيف الضغط عن الأقدام. قم بتعديل المقعد بحيث تكون الأقدام موازية للأرض وقدمك أما مستوية على الأرض أو على مقعد للأقدام.

عند استخدام لوحة المفاتيح، ضع ساعدك في وضع موازي للأرض ورسغيك في وضع محايد مريح. وحاول أن تكون لمساتك للوحة المفاتيح خفيفة ويديك وأصابعك مسترخية. يمكنك تغيير زاوية لوحة المفاتيح بحيث تحقق أقصى قدر من الراحة عن طريق تعديل وضع أقدام لوحة المفاتيح.

مسافة الرؤية



قم بضبط الشاشة بحيث يكون أعلى الشاشة عند، أو أدنى قليلا من، مستوى النظر. وعليك كذلك وضع الشاشة على مسافة مناسبة للمشاهدة، عادة ما بين الـ 50 إلى 70 سم. كما ينبغي عليك وضع الأدوات الأخرى التي تستعملها عادة، مثل الهاتف أو الفأرة، في متناول يديك.

الاضاءة والوهج

قم بضبط الشاشة لتقليل الوهج والانعكاسات الناتجة عن الاضاءة أعلى الرأس والنوافذ وما عدا ذلك من مصادر الضوء. بل ان الضوء المنعكس عن الأسطح اللامعة قد يتسبب في انعكاسات مزعجة على الشاشة الخاصة بك. ومن ثم عليك أن تحاول وضع الشاشة بزاوية مستقيمة على النوافذ ومصادر الضوء الأخرى، كلما أتاحت الفرصة. يمكنك كذلك تقليل الاضاءة فوق الرأس، في حالة الضرورة، عن طريق إيقاف تشغيل الأضواء أو استخدام مصابيح ذات جهد كهربائي أقل. أما إذا كانت الشاشة بالقرب من نافذة، قم باستخدام الستائر لمنع ضوء الشمس. وقد تحتاج الى ضبط مفاتيح التحكم في Contrast و Brightness الموجودة بالشاشة مع تغير الضوء داخل الحجرة أثناء اليوم.

وفي حالة استحالة تفادي الانعكاسات أو ضبط الاضاءة، يمكنك وضع فلتر مضاد للوهج فوق الشاشة. ولكن، هذه الفلاتر قد تؤثر على وضوح الصورة بالشاشة؛ حاول أن تقوم باستخدامها فقط بعدما تستنفذ كل الوسائل الأخرى الممكنة لتقليل الوهج.

وقد يؤدي تراكم الأتربة الى حدوث مشاكل متعلقة بوهج الشاشة. ومن ثم عليك مراعاة تنظيف الشاشة بصورة منتظمة باستخدام قطعة من القماش الناعم المبلل بسائل غير خشن لتنظيف الزجاج.

دوران الهواء

يشع الحاسب والشاشة قدرا من الحرارة. وبالحاسب مروحة لادخال الهواء البارد وطرد الهواء الساخن. أما الشاشة فتسمح للهواء الساخن بالخروج عبر فتحات التهوية. وبالتالي، ينبغي مراعاة عدم سد فتحات التهوية للحيولة دون ارتفاع درجة حرارة

الشاشة، الذي قد يؤدي الى الاعطال. قم بوضع الحاسب والشاشة بحيث لا يسد أي شيء فتحات التهوية؛ وعادة تكون المسافة الملائمة هي (على شخص اخر).

مخارج الكهرباء وأطوال الأسلاك

قد يتحدد الموضع النهائي للحاسب بناء على مواضع المخارج الكهربائية وأطوال أسلاك الطاقة والكابلات التي تتصل بالشاشة ووحدة الطباعة والأجهزة الأخرى.

عند تنظيم مساحة العمل:

- حاول أن تتجنب استخدام أسلاك التطويل. وكلما سنحت الفرصة، ضع سلك طاقة الحاسب مباشرة في المخرج.
- عليك كذلك ابعاد أسلاك الطاقة والكابلات بحيث لا يتعثر بها أحد أو يجذبها بطريق الخطأ.

لمزيد من المعلومات عن أسلاك الطاقة، ارجع الى "بيان سلك الطاقة" في هذا الكتاب.

الفصل الثاني. اعداد الحاسب الخاص بك

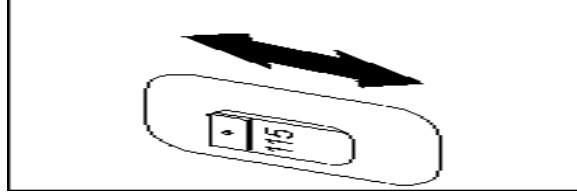
ملحوظة: قد لا يكون في حاسبك الشخصي كل الموصلات المذكورة في هذا الفصل.

استخدم المعلومات التالية عند اعداد الحاسب. ابحث عن أيقونات الموصلات الصغيرة الموجودة في خلفية الحاسب.

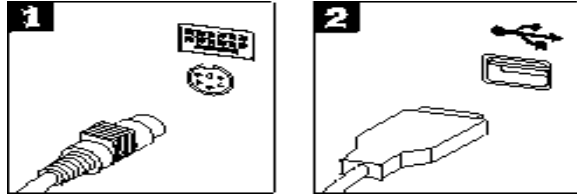
إذا كان بكابلات حاسبك ولوحة الموصلات، موصلات مشفرة عن طريق الألوان، قم بالملائمة بين لون نهاية الكابل ولون الموصل. على سبيل المثال، قم بالملائمة بين الكابل ذو النهاية الزرقاء والموصل الأزرق، والكابل ذو النهاية الحمراء والموصل الأحمر.

١. تحقق من وضع محول تحديد الفولت في خلفية الحاسب. ويمكنك استخدام قلم لتحريك المحول في حالة الضرورة.

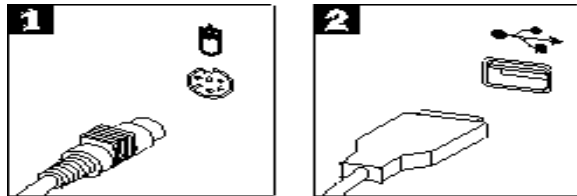
- إذا كان مدى الفولت هو
- إذا كان مدى الفولت هو



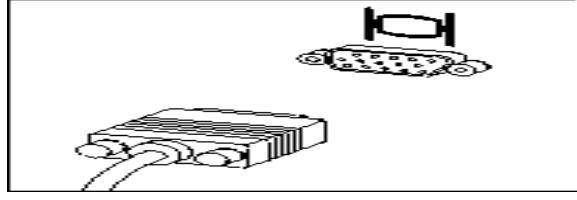
٢. يجب أن تكون للوحة المفاتيح موصل قياسي للوحة المفاتيح (١) أو موصل Universal Serial Bus (USB) (٢).
قم بتوصيل كابل لوحة المفاتيح إلى موصل لوحة المفاتيح الملائم.



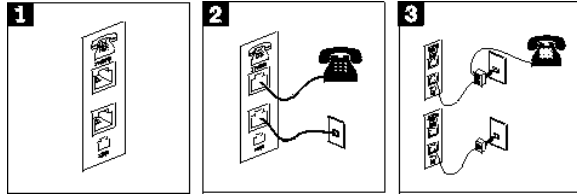
٣. يجب أن يكون لكابل الفأرة موصل قياسي للفأرة (١) أو موصل USB (٢). قم بتوصيل كابل الفأرة إلى موصل الفأرة الملائم.



٤. قم بتوصيل كابل الشاشة في موصل الشاشة وقم بربط الصواميل.



٥. إذا كان لديك مودم، اتبع التعليمات التالية لتوصيل المودم.

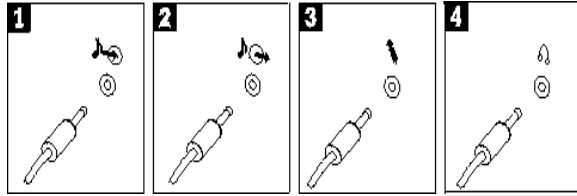


استخدم الوصلة المزدوجة في خلفية الحاسب لاعداد المودم.

قم بتوصيل أحد أطراف كابل الهاتف الى الهاتف والآخر الى موصل الهاتف في خلفية الحاسب. قم بتوصيل أحد أطراف كابل المودم في وصلة المودم الموجودة في خلفية جهاز الحاسب والآخر في منفذ التليفون.

في بعض الحالات، قد تحتاج الى محول أو وحدة توزيع splitter لتوصيل الكابلات في منافذ التليفون، حسب الطريقة الموضحة في الشكل المعروض. يمكنك أيضا استخدام وحدة التوزيع splitter بدون التليفون، كما هو موضح في أسفل الشكل التوضيحي.

٦. إذا كانت لديك أجهزة سمعية، قم بتوصيلها متبعا للتعليمات التالية. لمزيد من المعلومات التفصيلية حول السماعات، ارجع الى البند ٧.



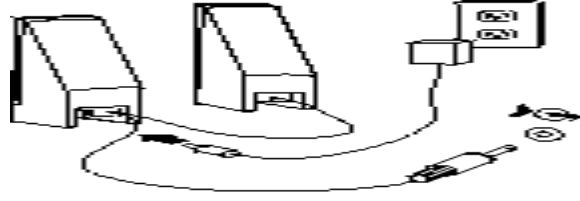
يتلقى هذا الموصل اشارات سمعية من جهاز سمعي خارجي، مثل نظام الستريو.

يرسل هذا الموصل اشارات سمعية من الحاسب الى الأجهزة الخارجية، مثل سماعات الستريو.

استخدم هذا الموصل لتوصيل الميكروفون الى حاسبك الشخصي عندما ترغب في التسجيل الصوتي أو اذا كنت تستخدم أحد برامج التعرف على الكلام.

استخدم هذا الموصل لتوصيل سماعات الرأس الى الحاسب عندما ترغب في الاستماع الى الموسيقى أو ما عدا ذلك من الأصوات دون ازعاج لأي شخص. يمكن أن توجد هذه الوصلة في مقدمة جهاز الحاسب.

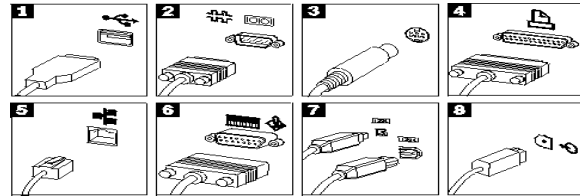
٧. إذا كان لديك سماعات بالكهرباء ذات موق ac، اتبع التعليمات التالية.



١. قم بتوصيل الكابل الموجود بين السماعتين، في حالة الضرورة. في بعض السماعات يكون هذا الكابل موصلا بصورة دائمة.
٢. قم بتوصيل كابل الطاقة الى السماعات.
٣. ثم قم بتوصيل السماعات الى الحاسب.
٤. وعليك بعد ذلك توصيل الطاقة الى مصدر طاقة ac.
٨. اذا كانت لديك سماعات غير كهربائية وليس لها موفق ac، اتبع التعليمات التالية.



١. قم بتوصيل الكابل الموجود بين السماعتين، في حالة الضرورة. في بعض السماعات يكون هذا الكابل موصلا بصورة دائمة.
٢. ثم قم بتوصيل السماعات الى الحاسب.
٩. قم بتوصيل أي أجهزة اضافية لديك. قد لا يكون في حاسبك الشخصي كل الموصلات المعروضة.



استخدم هذه الموصلات لتوصيل الجهاز الذي يتطلب وصلة Universal Serial Bus (USB)، مثل وحدة مسح ضوئي USB أو وحدة طباعة أو (PDA) personal digital assistant.

استخدم هذا الموصل لتوصيل مودم خارجي أو وحدة طباعة متسلسلة أو أي جهاز آخر يستخدم موصل pin-9 متسلسل.

ويمكنك العثور على هذا الموصل على بعض الموقفات المرئية عالية الكفاءة. قم باستخدام هذا الموصل لتوصيل جهاز التلفاز الذي به موصل S-Video.

قم باستخدام هذا الموصل لتوصيل وحدة طباعة متوازية أو أي جهاز آخر يتطلب وصلة pin-25 متوازية.

استخدم هذا الموصل لتوصيل الحاسب الى شبكة اتصالات محلية من النوع Ethernet أو الى مودم cable.

هام

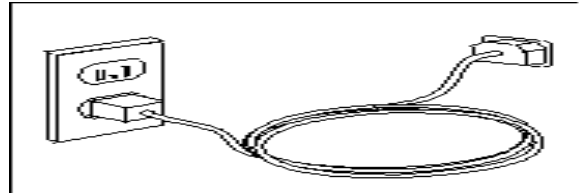
لتنشغيل الحاسب في حدود FCC عند الاتصال بشبكة اتصالات Ethernet، قم باستخدام كابل Ethernet من الفئة 5 Category.

استخدم هذه الوصلة لتوصيل joystick، أو gamepad، أو جهاز (MIDI) musical instrument digital interface مثل لوحة مفاتيح MIDI.

يسمى هذا الموصل أحيانا Firewire لأنه ينقل البيانات بسرعة. وهناك نوعان من موصلات IEEE 1394: 4-pin و pin-6. يتيح IEEE 1394 وصلات لأنواع متعددة من الالكترونيات الاستهلاكية، بما في ذلك الأجهزة السمعية الرقمية ووحدات المسح الضوئي.

يسمح لك موصل S/PDIF بتوصيل الأجهزة الرقمية الاستهلاكية مثل أجهزة (DAT) digital audio tape، ووحدات تشغيل الأقراص المدمجة وما عدا ذلك من الأجهزة المتوافقة مع S/PDIF.

١٠. قم بتوصيل كابلات الطاقة الى مخارج كهربائية أرضية.



ملحوظة: لمزيد من المعلومات عن الوصلات، أنظر IBM Access.

توصيل الطاقة

قم بتشغيل الشاشة والأجهزة الخارجية الأخرى أولاً. قم بتشغيل الحاسب. عند انتهاء (POST) power-on self-test، يتم غلق نافذة شعار IBM. إذا كان بالحاسب برامج سابقة التركيب، يبدأ برنامج تركيب البرامج.

إذا صادفتك أي مشكلة أثناء البدء، أنظر "تحديد المشكلات وحلها" و "الحصول على المعلومات والمساعدة والخدمة".

الانتهاء من تركيب البرامج

هام

فضلا قم بقراءة اتفاقيات الترخيص بامعان قبل استخدام البرامج الموجودة على هذا الحاسب. تشرح لك هذه الاتفاقيات ما لك من حقوق وواجبات و ضمانات فيما يختص بالبرامج الموجودة بالحاسب. واستخدامك لهذه البرامج يعني موافقتك على شروط هذه الاتفاقيات. أما اذا كنت لا توافق على هذه الاتفاقيات، لا تستخدم البرامج. وقم فورا باعادة جهاز الحاسب لاسترداد المبالغ التي دفعتها بالكامل.

بعدما تبدأ تشغيل الحاسب للمرة الأولى، اتبع التعليمات المعروضة على الشاشة لانتهاء من تركيب البرامج. اذا لم تستكمل تركيب البرامج في المرة الأولى التي يتم فيها تشغيل الحاسب، قد تقع نتائج غير متوقعة. عند اتمام التركيب، اضغط **Start** ثم **Access IBM** للتعرف على المزيد عن الحاسب الخاص بك.

استخدام Software Selections CD

يحتوي Software Selections CD على أدوات مثل برامج الحماية من الفيروسات وبرامج ادارة شبكة الاتصالات وأدوات الانترنت والأدوات الخاصة باتصال (DSL) digital subscriber line.

قم بادراج Software Selections CD في وحدة تشغيل الأقراص المدمجة واتبع التعليمات التي تظهر على الشاشة. يمكنك استخدام القرص المدمج للقيام بما يلي:

- تركيب البرامج أو الوثائق مباشرة من القرص المدمج على الحاسبات من الطرازات التي بها وحدة لتشغيل الأقراص المدمجة.
 - قم بتكوين صورة من Software Selections CD على القرص الثابت أو شبكة اتصالات محلية (LAN) وقم بتركيب البرامج من هذه الصورة.
- يوجد في Software Selections CD واجهة تعامل بيانية سهلة الاستخدام واجراءات تركيب آلية لمعظم البرامج. كما يوجد به أيضا نظام للمساعدة يصف خصائص القرص المدمج.

لمزيد من المعلومات عن تركيب برنامج من القرص المدمج Software Selections CD، أنظر Access IBM.

تركيب نظم تشغيل أخرى

اذا قمت بتركيب نظام تشغيل خاص بك، اتبع التعليمات التي تأتي مع الاقراص المدمجة أو القرصيات الخاصة بنظام التشغيل. وينبغي عليك تركيب كل وحدات تشغيل الأجهزة بعدما تقوم بتركيب نظام التشغيل الخاص بك. وعادة ما تتوفر التعليمات الخاصة بالتركيب مع برامج تشغيل الأجهزة.

إيقاف تشغيل الحاسب

عندما تكون مستعدا لإيقاف تشغيل الحاسب، اتبع دائما اجراءات إيقاف التشغيل التي ينص عليها نظام التشغيل. إذ أن هذا يحول دون ضياع البيانات غير المخزنة أو فساد البرامج الخاصة بك. لإيقاف تشغيل نظام تشغيل: Microsoft® Windows®

١. اضغط **Start** على سطح مكتب Windows.

٢. اضغط **Shut Down**.

٣. اضغط Shut down.

٤. اضغط OK.

تسجيل بيانات الحاسب

ان قيامك بتسجيل بيانات الحاسب الخاص بك يفيدك في حالة الاحتياج الى خدمة الحاسب. وفي أغلب الأحوال سيقوم فني الخدمة بسؤالك عن هذه المعلومات.

توجد علامة ملصقة على الحاسب بها نوع الحاسب والطراز والرقم المسلسل. قم باستخدام الجدول التالي لتسجيل هذه المعلومات.

اسم المنتج	
نوع وطراز الآلة	
الرقم المسلسل (S/N)	
تاريخ الشراء	

قم بتسجيل حاسبك على شبكة الانترنت عند أول زيارة لك لموقع شركة IBM على شبكة الانترنت. عند قيامك بتسجيل حاسبك مع شركة IBM، ستحصل على المزايا التالية:

- خدمة أسرع عند الاتصال بشركة IBM للحصول على المساعدة
- اعلامك أليا بالبرامج المجانية والعروض التشجيعية الخاصة

اذهب الى <http://www.ibm.com/pc/register> واتبع التعليمات الموضحة على الشاشة. أنظر Access IBM للتعرف على المزيد من المعلومات عن كيفية تسجيل حاسبك.

الفصل الثالث: برنامج Product Recovery

سيقوم برنامج Product Recovery باعادة تركيب نظام التشغيل والبرامج التي تم تركيبها بالمصنع بالحاسب الخاص بك. ويوجد هذا البرنامج بجزء منفصل تم اخفائه بالقرص الثابت. يتم تشغيل برنامج Product Recovery بصورة منفصلة عن نظام التشغيل.

القيام بالاستعادة

هام
حاول فهم المعلومات التالية قبل استعادة البرامج الخاصة بك:
<ul style="list-style-type: none">• ولا تقم بالاستعادة الا كاجراء اخير بعد استنفاد كافة الأدوات التشخيصية وأدوات استكشاف وحل المشكلات.• وفي حالة الضرورة، قم بعمل نسخة احتياطية من ملفات البيانات قبل بدء عملية الاستعادة. تؤدي عملية الاستعادة الى حذف كافة المعلومات التي تم تخزينها على الجزء الأساسي بالقرص الثابت (عادة وحدة التشغيل (C).• يعد برنامج Product Recovery الموجود على الجزء الخاص بالقرص الثابت هو الوسيلة الأساسية للقيام باجراءات الاستعادة.• اذا كنت تقوم بالاستعادة بسبب استبدال وحدة تشغيل القرص الثابت، أنظر "استعادة البرامج بعد فشل في القرص الثابت".

للقيام بالاستعادة، استخدم الارشادات التالية:

1. قم بعمل نسخ احتياطية من ملفات البيانات، اذا كان ذلك بامكانك. وأي ملفات على القرص الثابت لم يتم عمل نسخ احتياطية منها سوف تضيع.
 2. قم بايقاف تشغيل الحاسب لمدة خمس دقائق على الأقل. اضغط مع الاستمرار على مفتاح F11 أثناء الضغط على مفتاح power. سيتم بدء برنامج Product Recovery. استمر مع الخطوة رقم ٥.
- اذا لم يظهر لك برنامج Product Recovery program، وظهر نظام التشغيل بدلا منه أو IBM Setup Utility (١)، قم بالخروج من هذا البرنامج واغلاق الحاسب لمدة خمس ثوان على الأقل. ثم قم باعادة بدء الحاسب. عندما تشاهد الرسالة، لبدء برنامج IBM Product Recovery Program، اضغط F11، قم بضغط F11. يتم عرض هذه الرسالة لعدة ثواني فقط.
- هل تم عرض رسالة F11؟
- نعم - اذهب الى الخطوة ٣.
- لا - اما أن الحاسب لا يوجد به برنامج Product Recovery بالقرص الثابت أو أن رسالة F11 حدث بها تلف. اذهب الى "حل مشكلات الاستعادة".
3. هل بدأ برنامج Product Recovery بعدما قمت بضغط F11؟
- نعم - اذهب الى الخطوة ٥.
- لا - اذا كان لديك Product Recovery CD، اذهب الى الخطوة ٤. والا، اذهب "حل مشكلات الاستعادة".

٤. قم بادراج Product Recovery CD داخل وحدة تشغيل الأقراص المدمجة (إذا كان لديك أكثر من قرص مدمج، قم بادراج CD ١). ثم قم باعادة بدء الحاسب. إذا لم يبدأ الحاسب برنامج Product Recovery من القرص المدمج، قد لا تكون وحدة تشغيل الأقراص المدمجة أو وحدة تشغيل DVD مدرجة في تسلسل البدء. قم بتحديد CD drive أو DVD drive على أنها الجهاز الأول في تسلسل البدء. ارجع الى "تغيير تسلسل البدء" لمعرفة التفاصيل.
٥. عندما يبدأ برنامج Product Recovery، قد تسنح أمامك الفرصة لتحديد نظام تشغيل. إذا تم عرض قائمة بأنظمة التشغيل، استخدم مفاتيح الأسهم لتحديد نظام التشغيل الملائم، واضغط Enter.
٦. اتبع التعليمات التي تظهر على الشاشة. قد يقوم الحاسب باعادة البدء أثناء عملية الاستعادة، ربما أكثر من مرة. عند انتهاء عملية الاستعادة، يتم عرض رسالة بالانتهاء.

ملاحظات:

١. بعد الاستعادة، قد تحتاج الى اعادة تركيب وحدات التشغيل الخاصة ببعض الأجهزة. إذا كنت تحتاج الى اعادة تركيب وحدات تشغيل الأجهزة، ارجع الى "استعادة أو تركيب وحدات تشغيل الأجهزة".
٢. تأتي بعض الحاسبات وبها Microsoft Office أو Microsoft Works سابق التركيب. إذا كنت تحتاج الى استعادة تطبيقات Microsoft Office أو Microsoft Works، يجب أن تقوم باستخدام Microsoft Office CD أو Microsoft Works CD. ويتم توفير هذه الأقراص المدمجة فقط مع الحاسبات التي تأتي بها Microsoft Office أو Microsoft Works سابقة التركيب.

استعادة البرامج بعد فشل في القرص الثابت

عند استبدال وحدة تشغيل القرص الثابت نتيجة لاختفائها، لا يكون هناك برنامج Product Recovery على القرص الثابت الجديد. في هذه الحالة، يجب أن تستخدم Product Recovery CD للحاسب الخاص بك. إذا كان لديك Product Recovery CD، اذهب الى الخطوة ٤ للاطلاع على التعليمات الخاصة باستعادة البرامج. إذا لم يكن Product Recovery CD متاحاً مع الحاسب الخاص بك، قم بالاتصال بشركة IBM وطلب Product Recovery CD للحاسب الخاص بك. ارجع الى "الحصول على المعلومات والمساعدة والخدمة" للحصول على مزيد من التفاصيل.

حل مشكلات الاستعادة

قم باستخدام المعلومات الواردة في هذا الجزء إذا لم تتمكن من استخدام برنامج Product Recovery.

لا يؤدي ضغط F11 الى بدء برنامج Product Recovery

أما أن برنامج Product Recovery قد فسد، أو أنه توجد مشكلة بالجزء المحتوي على برنامج Product Recovery. قم باستخدام Product Recovery CD لتتمكن من استخدام برنامج Product Recovery. إذا لم يكن هناك Product Recovery CD متاحاً مع الحاسب الخاص بك، قم بالاتصال بشركة IBM، واطلب Product Recovery CD للحاسب الخاص بك. ارجع الى "الحصول على المعلومات والمساعدة والخدمة" للحصول على مزيد من التفاصيل.

لا يبدأ Product Recovery CD

تحقق من أن CD drive أو DVD drive محددان قبل وحدة تشغيل القرص الثابت في تسلسل البدء. ارجع الى "تغيير تسلسل البدء".

لا يتم عرض رسالة F11

قم باستخدام قريص Recovery Repair لاستعادة علامة محث F11، أو قم بتكوين قريص Recovery Repair، إذا لم يكن لديك واحد. ارجع الى "استخدام قريص Recovery Repair" أو "تكوين قريص Recovery Repair" لمعرفة كيفية عرض رسالة F11.

تكوين قريص Recovery Repair

ملحوظة: لا يكون هذا الاجراء فعالا الا اذا كان نظام التشغيل يعمل.

لتكوين قريص Recovery Repair، اتبع الارشادات التالية:

1. قم ببدا الحاسب ونظام التشغيل.
2. قم باستخدام Windows Explorer أو My Computer لعرض الأدلة التي يتكون منها القرص الثابت.
3. قم بفتح الحافظة imbttools، التي توجد عادة بوحدة التشغيل C.
4. اضغط مرتين RRDISK.BAT، واتبع التعليمات التي تظهر على الشاشة.

استخدام قريص Recovery Repair

لاستخدام قريص Recovery Repair، اتبع الارشادات التالية:

1. قم بايقاف تشغيل نظام التشغيل، واغلاق الحاسب.
 2. قم بادراج قريص Recovery Repair في وحدة تشغيل القريصات.
 3. قم باعادة تشغيل الحاسب، واتبع التعليمات التي تظهر على الشاشة.
- ملحوظة:** اذا انتهت عملية الاستعادة دون أخطاء، سوف يتم عرض رسالة F11 في المرة القادمة التي تقوم فيها باعادة بدء الحاسب.

اذا تم عرض رسالة خطأ أثناء عملية الاصلاح ولم يتم استكمال العملية، قد يكون لديك مشكلة في برنامج Product Recovery أو الجزء المحتوي على برنامج Product Recovery. قم باستخدام Product Recovery CD لتتمكن من استخدام برنامج Product Recovery. اذا لم يكن هناك Product Recovery CD متاحا مع لحاسب الخاص بك، قم بالاتصال بشركة IBM، واطلب Product Recovery CD للحاسب الخاص بك. ارجع الى "الحصول على المعلومات والمساعدة والخدمة" للحصول على مزيد من التفاصيل.

تغيير تسلسل البدء

إذا كنت قد قمت بإدراج قرص مدمج في وحدة تشغيل CD أو DVD ولم يتم الحاسب بقراءة القرص المدمج فور البدء، قم بتغيير الجهاز الأول في تسلسل البدء بحيث يكون وحدة تشغيل CD أو DVD. لتغيير تسلسل البدء، اتبع التعليمات التالية:

1. قم بإيقاف تشغيل الحاسب.
2. قم بتشغيل الحاسب.
3. عند عرض نافذة برنامج IBM Setup Utility، قم بضغط F1 سريعاً. يتم عرض النافذة لفترة قصيرة.
4. من قائمة IBM Setup Utility، حدد **Startup** أو **Start Options**.
5. يجب ملاحظة الجهاز الذي تم تحديده حالياً كأول جهاز للبدء، ثم تدوينه للرجوع إليه مستقبلاً. يجب أن تقوم باسترجاع هذا التحديد بعدما تقوم باستكمال عملية الاستعادة.
6. قم بتغيير جهاز البدء الأول ليكون CD drive أو DVD drive.
7. قم بحفظ المحددات والخروج من البرنامج.
8. قم بإيقاف تشغيل الحاسب.

استعادة أو تركيب وحدات تشغيل الأجهزة

قبل ما تتمكن من استعادة أو تركيب وحدات تشغيل الأجهزة، يجب أن يتم تركيب نظام التشغيل على الحاسب. تحقق من أنه يوجد لديك الوثائق والوسائط الخاصة ببرامج الجهاز.

ويمكنك العثور على وحدات التشغيل الخاصة بالأجهزة التي تقوم IBM بتركيبها على القرص الثابت الخاص بالحاسب (عادة وحدة التشغيل C) في حافظة الملفات `ibmtools\drivers` كما تتوفر أيضاً تعليمات تركيب وحدات تشغيل الأجهزة (`readme.txt`) في حافظة ملفات `ibmtools\drivers` أما وحدات تشغيل الأجهزة الأخرى فتتوفر في وسائط البرامج التي تأتي مع الأجهزة الفردية.

كما تتوفر أيضاً أحدث وحدات تشغيل الأجهزة للأجهزة التي تقوم IBM بتركيبها على شبكة الإنترنت من الموقع <http://www.ibm.com/pc/support>.

لاستعادة وحدة التشغيل الخاصة بجهاز قامت IBM بتركيبه، اتبع الاجراءات التالية:

1. قم ببدء الحاسب ونظام التشغيل.
2. قم باستخدام Windows Explorer لعرض الأدلة التي يتكون منها القرص الثابت.
3. افتح حافظة الملفات `ibmtools`.
4. قم بفتح حافظة ملفات وحدة التشغيل. داخل حافظة ملفات وحدات التشغيل تتوفر العديد من الحافظات الفرعية التي تسمى وفقاً للأجهزة المتنوعة المركبة في الحاسب (على سبيل المثال، السمعية والمرئية وما إلى ذلك).
5. قم بفتح حافظة الملفات الفرعية الملائمة.
6. استخدم أيًا من الطرق الآتية لاستعادة وحدة تشغيل الجهاز:

1. في الحافظة الفرعية الخاصة بوحدات التشغيل، قم بالبحث عن ملف `readme.txt` أو أي ملف

آخر له الامتداد .txt يحتوي على معلومات حول اعادة تركيب وحدات تشغيل الأجهزة. قد يسمى هذا الملف وفقا لنظام التشغيل، مثل win98.txt. قم باتباع التعليمات التي توجد في هذا الملف.

٢. اذا كانت حاوية الملفات الفرعية الخاصة بوحدات التشغيل تحتوي على ملف له الامتداد .inf، يمكنك استخدام برنامج Add New Hardware (والموجود في Windows Control Panel) لاعادة تركيب وحدة تشغيل الجهاز. ولكن لا يمكن اعادة تركيب كل وحدات تشغيل الأجهزة باستخدام هذا البرنامج. في برنامج Add New Hardware، عند سؤالك عن وحدة تشغيل الجهاز التي ترغب في تركيبها، اضغط **Have Disk** و **Browse**. ثم قم بتحديد ملف وحدة التشغيل (.inf) المناسب من الحاوية الفرعية للجهاز.

٣. في حاوية الملفات الفرعية الخاصة بوحدات التشغيل، قم بالبحث عن ملف .setup.exe. اضغط مرتين **SETUP.EXE**، واتباع التعليمات المعروضة على الشاشة.

الفصل الرابع: تحديد المشاكل الأساسية وحلها

الأعراض	التصرف
لا يبدأ تشغيل الحاسب عند ضغط زر الطاقة.	<p>تحقق مما يلي:</p> <ul style="list-style-type: none"> • سلك الطاقة متصل بخلفية الحاسب من ناحية والمقبس موجود داخل مخرج كهربائي فعال من الناحية الأخرى. • إذا كان بحاسبك مفتاح طاقة ثانوي في خلفية الحاسب، تأكد من كونه في وضع التشغيل. انظر الى أضواء الاشارة الدالة على التشغيل في مقدمة الحاسب للتحقق من وصول الطاقة. <p>إذا لم تتمكن من حل المشكلة، الجأ الى طلب الخدمة.</p>
شاشة الحاسب سوداء.	<p>تحقق مما يلي:</p> <ul style="list-style-type: none"> • كابل الشاشة متصل بخلفية الشاشة من جهة وبخلفية الحاسب من جهة أخرى. • سلك طاقة الشاشة متصل بالشاشة من ناحية والمقبس موجود داخل مخرج كهربائي فعال من الناحية الأخرى. • الشاشة في حالة تشغيل، ومفاتيح التحكم في درجات السطوع والتباين مضبوطة على الوضع الصحيح. • كابل اشارة الشاشة متصل بالشاشة وبموصل الشاشة الموجود بالحاسب بصورة صحيحة وأمنة.
	<p>ملحوظة: إذا كان بالحاسب موصلان للشاشة، تحقق من أن الشاشة متصلة بذلك الموجود في فتحة اختيار AGP وليس تلك الموجودة في خلفية لوحة النظام. ارجع الى ٤.</p>
	<p>إذا لم تتمكن من حل المشكلة، الجأ الى طلب الخدمة.</p>
لوحة المفاتيح لا تعمل. لا يستجيب الحاسب للضغطات على لوحة المفاتيح.	<p>تحقق مما يلي:</p> <ul style="list-style-type: none"> • الحاسب والشاشة كلاهما في حالة تشغيل، ومفاتيح التحكم في درجات السطوع والتباين مضبوطة على الوضع الصحيح. • لوحة المفاتيح متصلة بموصل لوحة المفاتيح بالحاسب بصورة صحيحة وأمنة. • لا توجد مفاتيح ملتصقة. <p>إذا لم تتمكن من حل المشكلة، الجأ الى طلب الخدمة.</p>

<p>تحقق مما يلي:</p> <ul style="list-style-type: none"> ● الحاسب والشاشة كلاهما في حالة تشغيل، ومفاتيح التحكم في درجات السطوع والتباين مضبوطة على الوضع الصحيح. ● الفأرة متصلة بموصل الفأرة بالحاسب بصورة صحيحة وأمنة. <p>إذا لم تتمكن من حل المشكلة، الجأ إلى طلب الخدمة.</p>	<p>الفأرة لا تعمل. لا يستجيب الحاسب لضغطات الفأرة.</p>
<p>تحقق مما يلي:</p> <ul style="list-style-type: none"> ● لا يوجد قرص بوحدة تشغيل القرص. ● يشمل تسلسل البدء الجهاز الموجود به نظام التشغيل. وعادة ما يكون نظام التشغيل في القرص الثابت. <p>أثناء بدء التشغيل، قم بالبحث عن الرسالة الخاصة ببدء برنامج IBM Setup Utility. اضغط مفتاح الوظيفة المحدد.</p> <p>تحقق من تسلسل البدء ببرنامج IBM Setup Utility.</p> <p>إذا لم تتمكن من حل المشكلة، الجأ إلى طلب الخدمة.</p>	<p>لا يبدأ نظام التشغيل.</p>
<p>قم بكتابة رقم الكود، وارجع إلى "أكواد الخطأ والصفارات".</p>	<p>يتم عرض كود خطأ قبل بدء نظام التشغيل.</p>
<p>تحقق من أنه لا توجد مفاتيح ملتصقة.</p> <p>إذا لم تتمكن من حل المشكلة، الجأ إلى طلب الخدمة.</p>	<p>يصدر الحاسب أصواتاً عدة مرات قبل بدء نظام التشغيل.</p>

برنامج IBM Enhanced Diagnostics

يتم تشغيل برنامج IBM Enhanced Diagnostics بصورة منفصلة عن نظام التشغيل. يمكنك استخدام هذا البرنامج لاختبار المكونات المادية بالحاسب الخاص بك. يمكنك استخدام هذا البرنامج إذا كانت الوسائل الأخرى غير متاحة أو لم تتجح في عزل مشكلة قد تكون لها علاقة بالمكونات المادية.

يمكنك تشغيل برنامج IBM Enhanced Diagnostics باستخدام برنامج Product Recovery الموجود بالقرص الثابت. أو يمكنك تكوين قرص IBM Enhanced Diagnostics من برنامج Product Recovery أو Product Recovery CD وتقوم بتشغيل diagnostics باستخدام القرص .

يمكنك كذلك تحميل أحدث نسخة من برنامج Enhanced Diagnostics من الموقع <http://www.ibm.com/pc/support> الموجود بشبكة الانترنت. قم بكتابة نوع الآلة ورقم الطراز في مجال **Quick Path** للعثور على الملفات القابلة للتحميل الخاصة بحاسبك.

تشغيل IBM Enhanced Diagnostics من برنامج Product Recovery

اتبع الخطوات التالية لتشغيل diagnostics من برنامج Product Recovery:

ملحوظة: إذا حدث تلف ببرنامج Product Recovery أو لم يعد مستخدماً لأي سبب من الأسباب، يكن تشغيل IBM Enhanced Diagnostics من Product Recovery CD، في حالة توافره.

١. قم بإيقاف تشغيل نظام التشغيل، واغلاق الحاسب.
٢. قم بتشغيل الحاسب. اضغط F11 بسرعة عند عرض رسالة Product Recovery Program (يتم عرض الرسالة لثواني معدودة). انتظر حتى يتم عرض قائمة product recovery.
٣. وفقا لنظام التشغيل الذي تستخدمه، قد يطلب اليك اختيار احدى محددات النظام. اذا لم يتم عرض علامة المحث، انتقل الى الخطوة التالية.
٤. عند عرض القائمة الرئيسية، قم بتحديد **System Utilities**.
٥. من قائمة System Utilities، قم بتحديد **Run Diagnostics** يبدأ IBM Enhanced Diagnostics Program. عندما تنتهي من تشغيل diagnostics، سوف ترجع الى القائمة الرئيسية لبرنامج Product Recovery.
٦. ثم قم باعادة بدء الحاسب.

تكوين قرص IBM Enhanced Diagnostics

اتبع الخطوات التالية لتكوين قرص IBM Enhanced Diagnostics من برنامج Product Recovery:

١. قم بإيقاف تشغيل نظام التشغيل، واغلاق الحاسب.
٢. قم بتشغيل الحاسب بسرعة اضغط F11 عند عرض علامة محث Product Recovery Program. (تظهر علامة المحث لثواني معدودة). انتظر حتى يتم عرض قائمة product recovery.
٣. وفقا لنظام التشغيل الذي تستخدمه، قد يطلب اليك اختيار احدى محددات النظام. اذا لم يتم عرض علامة المحث، انتقل الى الخطوة التالية.
٤. من القائمة الرئيسية، قم بتحديد **System Utilities**.
٥. قم بتحديد **Create a diagnostic diskette**، واتبع التعليمات التي تظهر على الشاشة.
٦. عند ظهور علامة المحث، قم بادراج قرص فارغ سابق التنسيق في وحدة تشغيل القرص، واتبع التعليمات التي تظهر على الشاشة.

ملحوظة: يمكنك كذلك تحميل أحدث نسخة من برنامج diagnostic من الموقع <http://www.ibm.com/pc/support> الموجود بشبكة الانترنت. في مجال **Quick Path**، قم بكتابة نوع الآلة للعثور على الملفات القابلة للتحميل الخاصة بحاسبك الشخصي.

تشغيل قرص IBM Enhanced Diagnostics

اتبع الخطوات التالية لتشغيل القرص IBM Enhanced Diagnostics:

١. قم بإيقاف تشغيل نظام التشغيل، واغلاق الحاسب.
٢. قم بادراج قرص IBM Enhanced Diagnostics في وحدة تشغيل القرص.
٣. قم بتشغيل الحاسب.
٤. اتبع التعليمات التي تظهر على الشاشة. للحصول على مساعدة، اضغط F1.
٥. عند انتهاء البرنامج، قم بازالة القرص من وحدة تشغيل القرص.
٦. قم بإيقاف تشغيل أو اعادة بدء الحاسب.
- ٧.

أكواد الخطأ والصفارات

يتضمن الجدول التالي بعضاً من أكواد الخطأ الأكثر شيوعاً والتي قد يتم عرضها عند قيام الحاسب الخاص بك بالاختبار power-on self-test (POST).

- حاول أن تقوم بتسجيل أكواد الخطأ المعروضة. وذلك لأنه في حالة طلبك للمساعدة، يتم سؤالك عن كود الخطأ الذي تم عرضه.
- وفي حالة ظهور أكواد خطأ متعددة، حاول دائماً أن تقوم بحل المشكلات بالترتيب الذي تم به عرض أكواد الخطأ. وعادة ما يؤدي حل المشكلة المتعلقة بكود الخطأ الأول إلى حل المشكلات التالية.
- إذا لم يكن كود الخطأ مدرجاً بالجدول التالي، فانك تحتاج إلى استكشاف المشكلات وحلها بصورة أكثر عمقاً.
- إذا كان نظام التشغيل يبدأ عند بدء تشغيل الحاسب، يمكنك استخدام Access IBM لتشغيل IBM Enhanced Diagnostics وأنظر إجراءات تحديد المشاكل المتاحة من خلال الشاشة بالكامل.
- أما إذا لم يكن نظام التشغيل يبدأ، فاطلب الخدمة للحاسب.

الكود	الوصف	التصرف
161 أو ٠٢٥٠	يوجد عيب بالبطارية.	قم باستبدال البطارية. ارجع إلى إجراءات استبدال البطارية التي توجد في دليل المستخدم المتاح من خلال الشاشة في Access IBM.
162 أو ٠٢٥١	تم تغيير مواصفات الآلة.	تحقق مما يلي: <ul style="list-style-type: none"> • كل الأجهزة الخارجية قد تم تشغيلها. • كل الأجهزة مركبة بصورة صحيحة وتم توصيلها بطريقة آمنة. إذا لم تتمكن من حل المشكلة، الجأ إلى طلب الخدمة.
301، ٣٠٣، ٠٢١١ أو ٠٢١٢	حدث خطأ بلوحة المفاتيح.	تحقق مما يلي: <ul style="list-style-type: none"> • لوحة المفاتيح متصلة بصورة صحيحة. • لا توجد أي مفاتيح ملتصقة بلوحة المفاتيح. إذا لم تتمكن من حل المشكلة، الجأ إلى طلب الخدمة.
0280	لم يتم الانتهاء من عملية إعادة البدء السابقة؛ تم استخدام المواصفات المفترضة.	لم يتم استكمال POST السابق بنجاح. يقوم POST بتحميل القيم المفترضة واقتراح تشغيل Setup. ويتم تصحيح هذا الخطأ في المرة القادمة التي يتم بها تشغيل الحاسب.
860x (حيث x=أي رقم)	حدث خطأ في جهاز الإشارة أو الفأرة.	قم بالتحقق من أن جهاز الإشارة أو الفأرة متصل بصورة صحيحة. إذا لم تتمكن من حل المشكلة، الجأ إلى طلب الخدمة.

أكواد صفارات اختبار POST

هناك طريقة أخرى لاختبار POST لإعلامك بالأخطاء وذلك من خلال سلسلة من الصفارات. والصفارات هي عبارة عن سلسلة من النغمات، في مجموعات من واحد أو اثنين أو ثلاثة. نموذج الصفارة يمثل قيمة رقمية وينيح المزيد من المعلومات عن مكان المشكلة المحتملة.

فيما يلي بعض صفارات الأخطاء الشائعة لاختبار POST والتي قد تسمعها عند بدء الحاسب الخاص بك.

نموذج الصفارة	الوصف	التصرف
1-3-3-1	لا توجد رسالة على الشاشة. تحدث الصفارات قبل بدء المشاهدة.	قم بارجاع dual inline memory modules (DIMMs). إذا استمرت المشكلة، أطلب صيانة للحاسب.
1-3-1	فشل في اختبار الذاكرة RAM	قم بارجاع dual inline memory modules (DIMMs).

فيما يلي بعض الخطوات الإرشادية العامة للتعامل مع صفارات POST.

- قم بتسجيل نماذج الصفارات التي تسمعها. وذلك لأنه في حالة طلبك للخدمة، سيتم سؤالك عن نماذج الصفارات التي تسمعها.
- إذا كان نموذج الصفارة غير موجود بهذا الكتاب، فيجب التعمق أكثر من ذلك في تحديد المشكلة.
- إذا كان نظام التشغيل يبدأ عند بدء تشغيل الحاسب، يمكنك استخدام Access IBM لتتعرف على كيفية تشغيل IBM Enhanced Diagnostics وأنظر اجراءات تحديد المشاكل المتاحة من خلال الشاشة بالكامل.
- أما إذا لم يكن نظام التشغيل يبدأ، فاطلب الخدمة للحاسب.

الفصل الخامس : الحصول على المعلومات والمساعدة والخدمة

إذا كنت تحتاج مساعدة أو خدمة أو دعم فني أو إذا كنت تريد مزيد من المعلومات عن منتجات شركة IBM، ستجد مصادر متنوعة ومتعددة متاحة من شركة IBM لمساعدتك. ويحتوي هذا الجزء على معلومات حول الأماكن التي يمكنك التوجه إليها طلباً لمزيد من المعلومات حول شركة IBM ومنتجات IBM، وما الخطوات التي ينبغي عليك اتباعها في حالة حدوث مشكلة غير متوقعة بالحاسب الخاص بك وكذلك الأشخاص الذين يمكنك الاتصال بهم عند الحاجة إلى الخدمات الفنية.

الحصول على المعلومات

يمكنك العثور على معلومات حول حاسب IBM والبرامج سابقة التركيب، في حالة وجودها، في الوثائق التي تأتي مع الحاسب. وتتضمن هذه الوثائق كتب مطبوعة وكتب مباشرة وملفات README فضلاً عن ملفات المساعدة. وبالإضافة إلى ذلك تتوفر المعلومات الخاصة بمنتجات IBM على شبكة الإنترنت ومن خلال IBM Automated Fax System (نظام الفاكس الآلي بشركة IBM).

استخدام الإنترنت

على شبكة الإنترنت، توجد معلومات حديثة في موقع IBM عن منتجات ودعم IBM Personal Computer. وعنوان صفحة IBM Personal Computing الأساسية هو <http://www.ibm.com/pc>.

يمكنك العثور على معلومات الدعم الخاصة بمنتجات IBM، بما في ذلك الاختيارات التي يتم دعمها في <http://www.ibm.com/pc/support>.

إذا ضغطت **Profile** من صفحة الدعم، يمكنك تكوين صفحة دعم مهيئة خاصة بما لديك من مكونات مادية، تحتوي على Frequently Asked Questions (الأسئلة المعتادة)، Parts Information (المعلومات الخاصة بالأجزاء)، Technical Hints and Tips (ملاحظات تقنية) وDownloadable Files (الملفات القابلة للتحميل). وبالإضافة إلى ذلك، يمكنك اختيار أن تتلقى إخطارات بالبريد الإلكتروني عندما تتوفر أي معلومات جديدة حول المنتجات المسجلة.

يمكنك طلب مطبوعات فنية من خلال نظام IBM Publications Ordering System بالعنوان <http://www.elink.ibm.com/public/applications/publications/cgibin/pbi.cgi>.

الحصول على معلومات عن طريق الفاكس

إذا كان لديك هاتف باللمس وآلة فاكس، في الولايات المتحدة الأمريكية وكندا، يمكنك أن تستقبل عن طريق الفاكس، معلومات تقنية وعروض حول العديد من الموضوعات بما في ذلك المكونات المادية ونظم التشغيل وشبكات الاتصالات المحلية (LANs).

يمكنك الاتصال ب IBM Automated Fax System طوال الأسبوع. اتبع التعليمات المسجلة، وسوف يتم إرسال المعلومات المطلوبة إلى آلة الفاكس الخاصة بك. في الولايات المتحدة الأمريكية وكندا، يمكنك الوصول إلى IBM Automated Fax System، عن طريق الاتصال ب ١-٨٠٠-٤٢٦-٣٩٥.

الحصول على المساعدة والخدمة

إذا كانت لديك مشكلة بالحاسب، ستجد مجالاً واسعاً من المصادر المتاحة لمساعدتك.

استخدام الوثائق والبرامج التشخيصية

يمكنك حل كثير من المشاكل المتعلقة بالحاسب دون أي مساعدة خارجية. إذا صادفتك مشكلة بالحاسب، يمكنك البدء من المعلومات المتعلقة باستكشاف وحل المشكلات في وثائق الحاسب. إذا كنت تشك في وجود مشكلة بالبرامج، ارجع الى الوثائق بما في ذلك ملفات README والمساعدة المباشرة، التي تأتي مع نظام التشغيل أو التطبيق.

وتأتي معظم حاسبات ووحدات خدمة IBM وبها مجموعة من البرامج التشخيصية التي تساعدك في التعرف على مشكلات المكونات المادية. ارجع الى المعلومات المتعلقة باستكشاف وحل المشكلات في الوثائق الخاصة بالحاسب للاطلاع على اجراءات تشغيل البرامج التشخيصية.

قد تشير معلومات استكشاف المشكلات وحلها أو البرامج التشخيصية الى حاجتك الى وحدات اضافية أو معدلة لتشغيل الأجهزة أو ما عدا ذلك من البرامج. ولشركة IBM صفحات على الانترنت يمكنك الرجوع اليها للحصول على أحدث المعلومات التقنية وتحميل وحدات تشغيل الأجهزة والتعديلات. لاستخدام هذه الصفحات، اذهب الى <http://www.ibm.com/pc/support/> واتبع التعليمات.

طلب الخدمة

إذا كنت قد حاولت حل المشكلة بنفسك ووجدت أنك لا تزال في حاجة الى المساعدة، أثناء فترة الضمان، يمكنك الحصول على المساعدة والمعلومات المطلوبة عن طريق الهاتف من خلال IBM PC HelpCenter®. وفيما يلي قائمة بالخدمات المتاحة أثناء فترة الضمان:

- **تحديد المشكلة** - يتوافر العديد من الموظفين المدربين القادرين على مساعدتك في تحديد ما إذا كنت تعاني من مشكلة بالمكونات المادية وما هو التصرف المطلوب لحل المشكلة.
 - **صيانة IBM للمكونات المادية** - إذا تم تحديد المشكلة على أنها ناتجة عن مكونات مادية خاصة بشركة IBM ولا تزال في فترة الضمان، يوجد العديد من الموظفين المدربين الذين يقومون بتقديم المستوى المطبق من الخدمة.
 - **التحكم في Engineering Change** - في بعض الأحيان، قد تكون هناك بعض التعديلات المطلوبة بعدما تم بيع أحد المنتجات. وفي هذه الحالة، تقوم IBM أو الموزع المعتمد بعمل Engineering Changes (ECs) مختارة خاصة بما لديك من مكونات مادية.
- ولا يتم تغطية البنود التالية:

- استبدال أو استخدام أجزاء غير خاصة بشركة IBM أو أجزاء لا يسري عليها ضمان IBM. وكل الأجزاء التي يسري عليها الضمان تحتوي على تعريف مكون من سبع حروف بالتنسيق IBM FRU XXXXXXXX.
- التعرف على مصادر المشكلات بالبرامج.
- توصيف BIOS كجزء من التركيب أو التحديث.
- التغييرات أو التعديلات أو التحديثات الخاصة بوحدات تشغيل الأجهزة.
- تركيب وصيانة network operating systems (NOS) (نظم تشغيل شبكات الاتصالات).
- تركيب وصيانة برامج التطبيقات.

ارجع الى بيان IBM للضمان المحدود للحصول على شرح كامل لشروط ضمان IBM. يجب عليك مراعاة الاحتفاظ بدليل الشراء للحصول على خدمة الضمان.

في الولايات المتحدة الأمريكية وكندا، تكون هذه الخدمات متاحة طوال كل أيام الأسبوع. أما في المملكة المتحدة، تكون هذه الخدمات متاحة من يوم الاثنين الى يوم الجمعة من الساعة التاسعة صباحا الى الساعة السادسة مساء.

ملحوظة: وسوف يختلف وقت الاستجابة بناء على عدد المكالمات التي يتم تلقيها ومدى تعقيدها.

لو كان ذلك ممكنا، حاول أن تكون بالقرب من الحاسب عندما تتصل. فضلا احرص على ان تكون المعلومات التالية في متناول يديك:

- نوع وطرز الآلة
- الرقم المسلسل لمكونات IBM المادية
- وصف المشكلة
- نص أي رسالة خطأ
- مواصفات المكونات المادية والبرامج

وعليك مراعاة أن أرقام الهاتف عرضة للتعديل في أي وقت دون سابق انذار. للتعرف على أحدث أرقام الهاتف، اذهب الى <http://www.ibm.com/pc/support> واضغط **Support Phone List**.

رقم الهاتف	الدولة
01-24 592 5901	النمسا ö sterreich
02-210 9820	بلجيكا - اللغة الألمانية Belgie
02-210 9800	بلجيكا - اللغة الفرنسية Belgique
416-383-3344	كندا تورنتو فقط
1-800-565-3344	كندا - كل الأقاليم الأخرى
45 20 82 00	الدانمارك Danmark
09-22 931 840	فنلندا Suomi
02 38 55 74 50	France France
07032-1549 201	ألمانيا Deutschland
01-815 9200	Ireland Ireland
02-4827 5040	إيطاليا Italia
298-977 5063	Luxembourg Luxembourg
020-514 5770	هولندا Nederland
23 05 32 40	النرويج Norge
21-791 51 47	Portugal Portugal
91-662 49 16	أسبانيا a Espa
08-477 4420	السويد Sverige
058-333 0900	سويسرا Schweiz/Suisse/Svizzera
01475-555 055	المملكة المتحدة المملكة المتحدة
1-800-772-2227	الولايات المتحدة الأمريكية وبور تريكو الولايات المتحدة الأمريكية وبور تريكو

في كافة الدول الأخرى، اتصل بموزع IBM المعتمد أو ممثل تسويق IBM

الخدمات الأخرى

IBM Update Connector(TM) وهي أداة اتصال عن بعد يمكنك استخدامها مع بعض حاسبات IBM للاتصال بالمركز HelpCenter. ويسمح لك Update Connector بتلقي وتحميل التعديلات الخاصة ببعض البرامج التي قد تأتي مع الحاسب الخاص بك.

بالنسبة لبعض طرازات الحاسبات، يمكنك التسجيل من أجل International Warranty Service (خدمة الضمان الدولية). إذا كنت تسافر مصطحبا الحاسب الخاص بك أو تريد نقله إلى دولة أخرى، يمكنك الحصول على International Warranty Service Certificate المعترف بها في كافة أنحاء العالم، حيث تقوم شركة IBM أو موزعي IBM ببيع وتقديم خدمات لمنتجات IBM NetVista. يعتمد مستوى الخدمة على الطريقة القياسية لتقديم الخدمة لحاسبات NetVista في الدولة التي يتم تقديم الخدمة بها.

لمزيد من المعلومات أو للتسجيل من أجل International Warranty Service:

- في الولايات المتحدة الأمريكية أو كندا، قم بالاتصال بالرقم ١-٨٠٠-٤٩٧-٧٤٢٦.
- في أوروبا قم بالاتصال بالرقم ١-٤٧٥-٨٩٣٦٣٨ (جرينوك، المملكة المتحدة).
- في استراليا ونيوزلندا، اتصل بالرقم ٦١-٢-٩٣٥٤-٤١٧١.
- في كافة الدول الأخرى، اتصل بموزع IBM المعتمد أو ممثل تسويق IBM.

تقدم IBM Integrated Technology Services مجالا واسعا من المعلومات والدعم الفني وخدمات التطبيق والادارة. لمزيد من المعلومات حول هذه الخدمات، ارجع الى موقع Integrated Technology Services على الانترنت <http://www.ibm.com/services/its>.

للمساعدة الفنية في تركيب Service Packs الخاصة بمنتج Microsoft Windows سابقة التركيب، أو في حالة وجود أي أسئلة حولها، ارجع الى موقع Microsoft Product Support Services على الانترنت <http://support.microsoft.com/directory>، أو يمكنك الاتصال بمركز IBM HelpCenter. وفي هذه الحالة قد يتم فرض بعض المبالغ المالية.

شراء خدمات إضافية

اثناء وبعد مرور فترة الضمان، يمكنك شراء خدمات إضافية، مثل دعم المكونات المادية سواء تلك التابعة لشركة IBM أو غير التابعة لها، ونظم التشغيل وبرامج التطبيقات؛ اعداد وتوصيف شبكات الاتصالات الى جانب خدمات صيانة المكونات المادية المعدلة أو الممتدة؛ بالإضافة الى التركيب القياسي. وقد يختلف اسم الخدمة ومدى اتاحتها باختلاف الدول.

لمزيد من المعلومات عن هذه الخدمات، ارجع الى المعلومات المباشرة.

الملحق أ. معلومات الضمان

يحتوي هذا الجزء على فترة الضمان للمنتج الخاص بك، ومعلومات عن كيفية الحصول على خدمة الضمان والدعم وبيان IBM للضمان المحدود.

فترة الضمان

تتنوع فترة الضمان وفقا لنوع الآلة والدولة أو الاقليم.

ملاحظات:

- قم بالاتصال بالمكان الذي قمت بالشراء منه للاطلاع على المعلومات المتعلقة بخدمة الضمان. وبالنسبة لبعض آلات IBM يتم توفير خدمة الضمان في الموقع بناء على الدولة أو الاقليم حيث يتم تقديم الخدمة.
- وفترة الضمان التي تبلغ تقوم بتوفير خدمة الضمان دون مقابل من أجل:
 ١. الأجزاء والتشغيل أثناء العام الأول من فترة الضمان
 ٢. الأجزاء فقط، على أساس أن يتم استبدالها، في العامين الثاني والثالث من فترة الضمان.سوف تقوم IBM بمطابقتك بالمقابل المادي لأي خدمات تقدمها أثناء عمليات الإصلاح أو الاستبدال.
- يحتوي موقع IBM Machine Warranties Web site بالعنوان http://www.ibm.com/servers/support/machine_warranties على مقدمة عامة لخدمة IBM للضمان المحدود للآلات IBM، وقاموس المصطلحات المستخدمة في بيان الضمان المحدود، والأسئلة التي يكثر سؤالها Frequently Asked Questions (FAQ)، ووصلات لصفحات Product Support Web Pages. يكون بيان IBM للضمان المحدود متاحا من من هذا الموقع بشبكة الانترنت بنسج وعشرين لغة بنسق Portable Document Format (PDF).

الآلات من طرازات ٢٢٥١ و ٢٢٧١

الدولة أو الاقليم	فترة الضمان
الولايات المتحدة الأمريكية وبورتوريكو	الأجزاء - ٣ أعوام، التشغيل - عام واحد
كل الدول والأقاليم الأخرى	الأجزاء - عام واحد، التشغيل - عام واحد

الآلات من الطرازات ٢٢٥٤، ٦٣٣٦، ٦٣٣٧

الدولة أو الاقليم	فترة الضمان
الولايات المتحدة الأمريكية وكندا	الأجزاء - عام واحد، التشغيل - عام واحد

الآلات من طرازات ٢٢٥٦ و ٢٢٥٧

الدولة أو الاقليم	فترة الضمان
أوروبا، الشرق الأوسط وأفريقيا	الأجزاء - ٣ أعوام، التشغيل - ٣ أعوام

الولايات المتحدة الأمريكية	الأجزاء - ٣ أعوام، التشغيل - عام واحد
كندا، أمريكا اللاتينية، اليابان، الصين، استراليا، نيوزلندا.	الأجزاء - عام واحد، التشغيل - عام واحد
الصين (هونج كونج S.A.R.)، تايوان	الأجزاء - عام واحد، التشغيل - عام واحد
كل الدول والأقاليم الأخرى	الأجزاء - عام واحد، التشغيل - عام واحد

الآلة من طراز ٢٢٩٢

الدولة أو الاقليم	فترة الضمان
الولايات المتحدة الأمريكية	الأجزاء - عام واحد، التشغيل - عام واحد

الآلات من الطرازات ٦٠٥٨، ٦٠٥٩، ٦٣٤٦، ٦٣٤٧، ٦٣٤٨، ٦٨٣٠، ٦٨٤٠، و٦٨٤١

الدولة أو الاقليم	فترة الضمان
كل الدول والاقاليم في جميع أنحاء العالم	الأجزاء - ٣ أعوام، التشغيل - ٣ أعوام

الآلات من طرازات ٦٣٣٩، ٦٣٤١، و٦٣٤٢

الدولة أو الاقليم	فترة الضمان
الصين، أوروبا، الشرق الأوسط، أفريقيا وأمريكا اللاتينية	الأجزاء - ٣ أعوام، التشغيل - ٣ أعوام
الولايات المتحدة الأمريكية، كندا، الصين (هونج كونج، S.A.R.)، اليابان، تايوان، استراليا، ونيوزلندا	الأجزاء - ٣ أعوام، التشغيل - عام واحد
كل الدول والأقاليم الأخرى	الأجزاء - ٣ أعوام، التشغيل - عام واحد

الآلات من طرازات ٦٣٤٣، ٦٣٤٩، ٦٣٥٠، ٦٨٣١

الدولة أو الاقليم	فترة الضمان
كل الدول والاقاليم في جميع أنحاء العالم	الأجزاء - ٣ أعوام، التشغيل - عام واحد

الآلات من طرازات ٦٥٦٨، ٦٥٦٩، ٦٥٧٨، ٦٥٧٩، و٦٦٤٩

الدولة أو الاقليم	فترة الضمان
الولايات المتحدة الأمريكية، أوروبا، الشرق الأوسط، أفريقيا والأرجنتين	الأجزاء - ٣ أعوام، التشغيل - ٣ أعوام
كل الدول والأقاليم الأخرى	الأجزاء - ٣ أعوام، التشغيل - ٣ أعوام

الآلات من الطرازات ٦٧٩٠، ٦٧٩١، ٦٧٩٢، ٦٧٩٣، ٦٧٩٤، ٦٨٢٣، و٦٨٢٥

الدولة أو الاقليم	فترة الضمان
الولايات المتحدة الأمريكية، كندا، أوروبا، الشرق الأوسط، آسيا، الأرجنتين، أمريكا اللاتينية	الأجزاء - ٣ أعوام، التشغيل - ٣ أعوام

الأجزاء - 3 أعوام، التشغيل - عام واحد	بنجلاديش ، الصين، الصين (هونج كونج S.A.R)، الهند، أندونيسيا، ماليزيا، الفلبين، سنغافورة، سيريلانكا، تايوان، تايلاند، فينتام
الأجزاء - عام واحد، التشغيل - عام واحد	اليابان
الأجزاء - 3 أعوام، التشغيل - 3 أعوام	كل الدول والأقاليم في أنحاء العالم

الآلات من طرازات 6832 و 6833

الدولة أو الاقليم	فترة الضمان
الولايات المتحدة الأمريكية، بورتوريكو، أوروبا، الشرق الأوسط وأفريقيا	الأجزاء - 3 أعوام، التشغيل - 3 أعوام
كندا، بنجلاديش ، الصين، الصين (هونج كونج S.A.R)، الهند، أندونيسيا، ماليزيا، الفلبين، سنغافورة، سيريلانكا، تايوان، تايلاند، فينتام	الأجزاء - 3 أعوام، التشغيل - عام واحد
كل الدول والأقاليم الأخرى	الأجزاء - عام واحد، التشغيل - عام واحد

خدمة الضمان والدعم

مع عملية الشراء الأصلية لأحد حاسبات IBM، يمكنك الحصول على دعم شامل. أثناء فترة ضمان آلة IBM، يمكنك الاتصال بشركة IBM أو الموزع الخاص بك للحصول على مساعدة بتحديد المشكلة وذلك في ضوء شروط بيان IBM للضمان المحدود.

وفيما يلي قائمة بالخدمات المتاحة أثناء فترة الضمان:

- **تحديد المشكلة** - يتوافر العديد من الموظفين المدربين القادرين على مساعدتك في تحديد ما اذا كنت تعاني من مشكلة بالمكونات المادية وما هو التصرف المطلوب لحل المشكلة.
- **صيانة IBM للمكونات المادية** - اذا تم تحديد المشكلة على أنها نتيجة للمكونات المادية من IBM والتي يغطيها الضمان، سيكون هناك أشخاص مدربين لتقديم مستوى الخدمة المناسب اما بموقع العميل أو بمركز خدمة IBM طبقاً لما تحديده بواسطة IBM.
- **ادارة التغييرات الهندسية** - في بعض الأحيان، قد تكون هناك بعض التعديلات المطلوبة بعد اتاحة أحد المنتجات من شركة IBM. وفي هذه الحالة، تقوم IBM بعمل التغييرات الهندسية (Engineering Changes (ECs) لمناحة التي تنطبق على المكونات المادية الخاصة بك.

البنود التالية لا يتم تغطيتها بخدمة الضمان:

- استبدال أو استخدام أجزاء غير خاصة بشركة IBM. تحتوي كل الأجزاء الخاصة بشركة IBM على تعريف من سبع حروف بالنسق IBM FRU XXXXXXXX.
 - تحديد مصادر المشاكل للبرامج التي لا تخص شركة IBM.
 - تركيب وحدات يمكن استبدالها (Customer Replaceable Units (CRUs).
 - تركيب وتوصيف كود الآلة والكود الداخلي المرخص المحدد أن يتم تركيبه بواسطة العميل.
- اذا لم تسجل الحاسب الخاص بك مع IBM، قد يطلب منك تقديم المستندات الدالة على الشراء للحصول على خدمة الضمان.

قبل القيام بطلب الخدمة

يمكنك حل العديد من مشاكل الحاسب الآلي بدون مساعدة خارجية من خلال اتباع إجراءات تحديد المشاكل التي تقدمها شركة IBM بالمساعدة المتاحة من خلال الشاشة أو بالمطبوعات الفنية المصاحبة للحاسب والبرامج الخاصة بك.

يتم إتاحة معظم الحاسبات وأنظمة التشغيل والبرامج التطبيقية مع المعلومات التي تحتوي على إجراءات تحديد المشاكل والشرح الخاص برسائل الخطأ وأكواد الخطأ. كما تشرح أيضا المعلومات المتاحة مع الحاسب الخاص بك الاختبارات التشخيصية التي يمكنك تنفيذها.

إذا كنت تشك في وجود مشكلة بالبرامج، ارجع الى المعلومات الخاصة بنظام التشغيل أو بالتطبيق.

طلب الخدمة

لو كان ذلك ممكنا، حاول أن تكون بالقرب من الحاسب عندما تتصل. فضلا احرص على ان تكون المعلومات التالية في متناول يديك:

• طراز الآلة ونوعها والرقم المسلسل

• وصف المشكلة

• نص أي رسالة خطأ

• مواصفات المكونات المادية والبرامج

أنظر "طلب الخدمة" لايجاد رقم التليفون لأقرب مركز مساعدة HelpCenter بالنسبة لك.

بيان IBM للضمانات المحدودة 8/2000 Z125-4753-06

الجزء الأول - البنود العامة

يتضمن بيان الضمانات المحدودة هذا الجزء الأول - البنود العامة، والجزء الثاني - البنود الخاصة بكل دولة. ان البنود المذكورة بالجزء الثاني تحل محل أو تعدل البنود المذكورة في الجزء الأول. تسري الضمانات المقدمة من قبل شركة IBM بموجب بيان الضمانات المحدودة هذا فقط على الأجهزة المشتراة من شركة IBM أو أي من الموزعين المعتمدين والتي تم شراؤها للاستخدام الخاص وليس لإعادة بيعها. وتشير كلمة "آلة" إلى آلة من طراز IBM أو الأجهزة الإضافية أو تحويل الآلة من طراز إلى طراز آخر أو إضافة أي مكونات جديدة للآلة أو تحديثها أو أيًا من مكوناتها أو أيهما معا. وكلمة "آلة" لا تشير إلى أي برامج سواء كانت هذه البرامج سابقة التحميل في الآلة أو يتم تركيبها فيما بعد أو ما عدا ذلك. تسري الضمانات التالية فقط في الدولة التي تم الحصول على الآلة منها ما لم تنص شركة IBM خلافًا. لا يضر بيان الضمانات المحدودة هذا بأي حقوق عامة لا يمكن نقلها أو تحديدها بالعقد. اذا كان لكم أي استفسارات يمكنكم الاتصال بشركة IBM أو بالموزع المعتمد.

ضمان IBM للآلات

تضمن شركة IBM أن كل آلة سوف تكون و فترة الضمان لكل آلة هي فترة محددة بفترة زمنية ثابتة من تاريخ تركيب الآلة. والتاريخ الموجود على إيصال الشراء هو تاريخ التركيب، ما لم تخطر شركة IBM أو الموزع المعتمد الخاص بك خلافًا.

وفي حالة وجود عطل باحدي الآلات اثناء فترة الضمان، ولم تتمكن شركة IBM أو الموزع المعتمد من يجرز لك اعاده هذه الآلة الي المكان الذي اشتريتها منه وسوف يرد لك ثمنها.

حدود الضمان

لايشمل هذا الضمان اصلاح أو استبدال الآلة الناشيء عن الحالات التالية سوء الاستخدام أو الحوادث أو اجراء بعض التعديلات عليها أو وضعها في مكان غير مناسب من حيث ظروف التشغيل أو اجراء عمليات صيانة غير صحيحة بمعرفتك أو إضافة اي مكونات للآلة دون أن تكون IBM مسؤولة عنها. ويصبح هذا الضمان غير قائم اذا أزيلت العلامات الملصقة علي الآلة أو علي أي من مكوناتها. .

شركة IBM وما سبق يسود على جميع الضمانات الصريحة أو الضمنية والتي تشمل ولكنها لا تقتصر على الضمانات الضمنية الخاصة بالمالئمة للتجارة والصالح لهدف معين. وهذه الضمانات تمنحك حقوقا قانونية معينة ولكن قد يكون لك الأحقية في بعض الحقوق الأخرى التي تختلف باختلاف السلطة القضائية. ان بعض السلطات القضائية لا تسمح باستبعاد أو الحد من الضمانات التي يتم النص أو الإشارة إليها، وفي هذه الحالة سوف لا تنطبق التحديدات السابقة. وفي هذه الحالة، تكون الضمانات مقتصرة على مدة الضمان. لا يتم تطبيق أي ضمانات بعد هذه الفترة. NO WARRANTIES APPLY AFTER THAT PERIOD.

البند الذي لا يشملها الضمان

لا تضمن شركة IBM أن عمل الآلة يكون غير منقطع أو خالي من الأخطاء.

ان الدعم الفني أو اي دعم آخر مقدم للآلات الخاضعة للضمان بواسطة "الاستفسارات" الهاتفية والدعم المتعلق باعداد وتركيب الآلة سوف يقدم

خدمة الضمان

إذا ما دعت الحاجة الي الاستفادة بخدمات الضمان فعليك الاتصال بشركة IBM أو الموزع المعتمد. ان لم تسجل الآلة مع شركة IBM، قد يجب عليكم تقديم المستندات الدالة علي الشراء.

وفي أثناء فترة سريان الضمان، تقوم شركة IBM أو الموزع المعتمد، بتقديم أنواع معينة من خدمات الإصلاح والاستبدال دون مقابل مادي، حتى تعمل الآلات أو تعود لتتطابق مع المواصفات القياسية المعلن عنها من قبل شركة IBM. تحدد شركة IBM أو الموزع المعتمد أنواع الخدمات المتاحة للآلة طبقا للدولة التي تم التركيب فيها. ولشركة IBM أو الموزع المعتمد حق تقرير ما يلي الآلة العاطلة عن العمل (أو ٢) تقديم الخدمة اما في المكان الموجودة به الآلة أو في مركز الصيانة. كما يحق لشركة IBM أو الموزع اجراء التعديلات الهندسية المناسبة المتعلقة بالآلة.

وتصنف بعض مكونات آلات IBM على أنها وحدات قابلة للاستبدال يستبدالها المستخدم بنفسه تسمى Customer Replaceable Units ("CRUs")، ومن أمثلتها، لوحة مفاتيح الكتابة أو الذاكرة أو وحدات تشغيل القرص الثابت. وتقوم شركة IBM بشحن CRUs اليك لتقوم أنت باستبدال تلك الوحدات. ويجب عليكم اعادة ارسال المكونات المعيبة الي شركة IBM في خلال البديلة. وأنت مسئول مسؤولية كاملة عن تحميل كود الجهاز المحدد وتعديلات الكود الداخلي المرخص من موقع شركة IBM على الانترنت أو أي وسط الكتروني آخر، مع مراعاة الالتزام بالتعليمات التي تحددها شركة IBM.

عندما تستدعي خدمات الضمان خاصا بتغيير الجهاز أو جزء منها، فسوف يصبح الجزء الذي تم استبداله ملكا لشركة IBM أو الموزع المعتمد والجزء الذي تم تركيبه ملكا خاصا لك. وسوف تضمن أن تكون الأجزاء التي يتم ازالها أصلية ولم يتم أي تعديل عليها. لا يشترط أن يكون الجزء الذي تم وضعه كبديل جديد، ولكن سوف يكون بحالة جيدة ويعمل بنفس دقة الجزء الذي تم ازالته من حيث الأداء الوظيفي. وسوف يكون للجزء الذي تم تركيبه نفس خدمات الضمان الخاصة بالجزء المستبدل. وفي بعض الأحيان تكون هناك حاجة الي ازالة بعض الأجزاء واعادتها لشركة IBM نتيجة لتعديل أو اضافة كروت الي الجهاز لاضافة خاصية معينة أو تحويل الجهاز من طراز الي آخر أو تحديثه. ويكون للجزء الذي تم استبداله نفس خدمات الضمان المقدمة في السابق الي الجزء الذي تم ازالته.

وقبل أن تقوم شركة IBM أو الموزع المعتمد بتغيير الآلة أو جزء منها، يجب أن تتعهد بازالة كل ما قمت باضافته من كروت وأجزاء واختيارات أو تعديلات أو ملحقات غير متضمنة في خدمات الضمان.

كما تتعهد بما يلي

١. تأكد من أن الجهاز خالي من أي التزامات قانونية أو محظورات تمنع تبديله؛
٢. الحصول على تفويض من المالك لكي تقوم شركة IBM أو الموزع المعتمد بصيانة جهاز غير مملوك لك.
٣. ويحب تطبيق ما يلي، قبل طلب الخدمة:
 ١. اتبع خطوات تحديد المشكلة وتحليلها وما يلي ذلك من اجراءات طلب الخدمة وفقا لما تنص عليه شركة IBM أو الموزع المعتمد.
 ٢. قم بتأمين كل البرامج والبيانات والموارد الموجودة بالآلة؛
 ٣. يجب توفير كافة الوسائل الممكنة لاتاحة الفرصة أمام شركة IBM أو وكيلها لاستخدام الموارد

الخاصة بك بصورة ملائمة وحررة وأمنة تسمح لهم بالوفاء بالتزاماتهم؛

٤. وقم بإبلاغ شركة IBM أو وكيلها بأي تغيير في موقع الجهاز.

وتتحمل شركة IBM مسؤولية فقد أو تلف جزء من أجزاء الجهاز الخاص بك أثناء وجوده لدى شركة IBM أو عن نفقات النقل.

ولا تقع مسؤولية من أي نوع على شركة IBM أو وكيلها فيما يخص أي بيانات سرية أو شخصية متضمنة في الجهاز الذي تم اعادته الى الشركة لأي سبب. يجب ازالة كل هذه البيانات من الآلة قبل اعادتها.

تحديد المسؤوليات القانونية

قد تنشأ مواقف يحق لك على أساسها مطالبة شركة IBM بقيمة أي خسائر تكون قد وقعت بناء على ما تتعهد به شركة IBM من تعهدات أو تتحملة من مسؤوليات قانونية. وبغض النظر عن الأسس المراعاة في حالة مطالبة شركة IBM بقيمة أي تلفيات (نتيجة خرق القواعد الأساسية أو الإهمال أو سوء التمثيل أو أي شكوى بخصوص العقد أو أي ضرر)، وباستثناء الحالات التي لا يمكن فيها نقل الحقوق القانونية للمستخدم أو تحديدها، فلا تسأل شركة IBM الا عن

١. أي اصابات للأشخاص (بما في ذلك الوفاة) وتلف الممتلكات العقارية أو الممتلكات الشخصية الملموسة؛

٢. وبالنسبة لأي أضرار أو تلفيات أخرى أو مباشرة، سوف تقتصر مسؤولية شركة IBM على القيمة الاجمالية التي قمت بدفعها ثمنا للجهاز موضوع الشكوى (في حالة تكرار ظهور مثل هذه التلفيات، يتم تطبيق مبدأ القيمة الاجمالية لمصروفات شهر). وفي هذا البند تحديدا، يشير المصطلح "الآلة" الى كود الجهاز والكود الداخلي المرخص .

هذه الحدود تنطبق كذلك على موزعي شركة IBM ووكلاءها. وهذه هي المسؤولية القصوى التي تتحملها شركة IBM ومورديها ووكلاءها.

وتحت أي ظروف لا تعتبر شركة IBM مسؤولة عن أي مما يلي: طرف ثالث بتقديم شكوى ضدك نتيجة لحدوث تلفيات (بخلاف ما تم النص عليه في البند الأول المذكور أعلاه)؛ لحظية أو غير مباشرة أو أي تلفيات اقتصادية ناشئة أو الأرباح أو المدخرات المفقودة، حتى إذا تم إبلاغ شركة IBM أو مورديها أو وكلائها بامكانية حدوثها. وبعض السلطات القضائية لا تسمح باستثناء أو تقييد التلفيات اللحظية أو غير المباشرة، وقد يؤدي ذلك الى عدم انطباق الحدود السابقة عليك

القانون المعمول به

يوافق كلا الطرفين، أنت وشركة IBM، على تطبيق قوانين الدولة التي تم الحصول على الجهاز فيها للفصل في تفسير وتنفيذ كافة ما يخصك أنت أو شركة IBM من الحقوق والواجبات والالتزامات الناتجة عن أو المتعلقة بأي صورة كانت ببنود هذا البيان بغض النظر عن أي مبادئ تعارض القوانين.

الجزء الثاني - البنود الخاصة بكل دولة

الأمريكتان

البرازيل

القانون المعمول به: تم اضافة ما يلي بعد الجملة الأولى: أي نزاع يمكن أن ينشأ من هذه الاتفاقية سيتم الفصل فيه بمحاكم ريو دي جانيرو.

أمريكا الشمالية

خدمة الضمان: يتم اضافة ما يلي الى هذا الجزء:

قم بالاتصال بالرقم التالي (426-7378) IBM-SERV 1-800.

كندا

القانون المعمول به: يحل ما يلي محل "قوانين الدولة التي تم الحصول على الآلة بها" بالجملة الأولى: قوانين مقاطعة أونتاريو.

الولايات المتحدة الأمريكية

القانون المعمول به: يحل ما يلي محل "قوانين الدولة التي تم الحصول على الآلة بها" في الجملة الأولى: قوانين ولاية نيويورك.

المحيط الهادي الآسيوي

استراليا

الضمان الخاص بآلات IBM: يتم اضافة الفقرة التالية الى هذا الجزء: Practices Act 1974 أو أي تشريع آخر مماثل وتقتصر تلك الضمانات على الحدود المسموح بها في ظل التشريع المطبق.

تحديد المسؤوليات القانونية: يتم اضافة ما يلي لهذا القسم: عند اخلال شركة IBM بأي شرط أو ضمان مشار اليه في Trade Practices Act 1974 أو أي تشريع آخر مماثل، تقتصر مسؤولية شركة IBM على اصلاح أو استبدال الأجهزة أو تقديم أجهزة مكافئة في الأداء. اذا تعلق البند أو الضمان الذي تم مخالفته بحقوق البيع والملكية أو الأحقية القانونية، أو كانت الأجهزة من النوع الذي يتم شراءه عادة للاستخدام أو الاستهلاك الشخصي أو المنزلي، لا تنطبق أيًا من الحدود المشار اليها في هذه الفقرة.

القانون المعمول به: يحل ما يلي محل "قوانين الدولة التي تم الحصول على الآلة بها" في الجملة الأولى: قوانين ولاية تريتوري.

كمبوديا ولاوس وفيتنام

القانون المعمول به: يحل ما يلي محل "قوانين الدولة التي تم الحصول على الآلة بها" في الجملة الأولى: قوانين ولاية نيويورك.

تم اضافة ما يلي الى هذا القسم: سيتم تسوية أي نزاعات أو خلافات تنشأ عن أو تتصل بهذه الاتفاقية تسوية نهائية عن طريق اللجوء الى التحكيم الذي ينعقد في سنغافورة طبقا لقوانين غرفة التجارة الدولية International Chamber of Commerce (ICC). والمحكم أو المحكمون الذين يتم تعيينهم بمقتضى هذه القوانين سوف يكون لهم سلطة القضاء بناء على ما يتمتعون به من صلاحيات وبناء على القوانين التي تخضع لها تلك الاتفاقية. وقرار التحكيم سيكون نهائيا وملزما لكلا الطرفين دون استئناف وسوف يتم تسجيل قرار التحكيم هذا كتابة مع توضيح نتائج البحث القانوني في حقيقة تلك النزاعات أو الخلافات بالاضافة الى النص على الحكم القانوني النهائي في مثل تلك الحالات.

وسوف تكون كافة اجراءات الدعوى القانونية باللغة الانجليزية وهذا يشمل الوثائق التي يتم تقديمها الى هيئة التحكيم. ولن يزيد عدد المحكمين عن ثلاثة مع ضمان أحقية كل طرف من أطراف النزاع في تعيين محكم واحد.

وسوف يقوم المحكمان، المعينان من قبل طرفي النزاع، بتعيين محكم ثالث وفقا لما يتمتع به من مؤهلات وذلك قبل المضي قدما في اجراءات الدعوى القانونية. ويقوم المحكم الثالث المشار اليه بدور الرئيس أثناء الدعوى. وإذا تصادف وأصبح منصب رئيس الجلسة شاغرا يشغله رئيس ICC. وسوف يتم شغل أي مناصب أخرى خالية بناء على الترشيح الشخصي من قبل أطراف النزاع. وتستننف الاجراءات القانونية بداية من النقطة التي انتهى اليها الأمر حينما خلا المنصب.

إذا رفض أي من طرفي النزاع أو أخفق في تعيين محكم في خلال فترة لا تتجاوز يوم من تاريخ تعيين الطرف الأخر للمحكم الخاص به، فان المحكم الذي تم تعيينه أو لا سوف يكون هو المحكم الوحيد شريطة أن يكون التعيين قد تم وفقا لأحكام القانون في هذا الصدد.

وتجب النسخة الانجليزية من هذه الاتفاقية أي نسخة بأي لغة أخرى وتسود عليها.

هونج كونج وماكاو

القانون المعمول به: يحل ما يلي محل "قوانين الدولة التي تم الحصول على الآلة بها" في الجملة الأولى: قوانين المنطقة الادارية الخاصة في هونج كونج Hong Kong Special Administrative Region.

الهند

تحديد المسؤوليات القانونية: يحل ما يلي محل البنود ١ و ٢ من هذا القسم:

١. والمسؤولية القانونية، عن أي اصابات للأشخاص (بما في ذلك الوفاة) أو تلفيات الممتلكات العقارية أو الممتلكات الشخصية الملموسة، يتم قصرها على تلك الاصابات أو التلفيات الناتجة عن الاهمال من جانب شركة IBM؛

٢. وبالنسبة لأي أضرار أو تلفيات أخرى أو مباشرة تنتج عن عدم وفاء شركة IBM بالتزاماتها في أي موقف من المواقف، وكانت تلك الالتزامات المشار إليها منصوص عليها أو مشار إليها بأي صورة كانت ببنود بيان الضمانات المحدودة هذا، لا تسأل شركة IBM إلا عن المبلغ الذي قمت أنت بدفعه ثمنا للجهاز موضوع الشكوى.

اليابان

القانون المعمول به: تم اضافة الجملة التالية لهذا القسم: أي شكوك يمكن أن تتعلق بهذه الاتفاقية سيتم تبديدها من خلال الحوار والنقطة المتبادلة بين الطرفين.

نيوزلندا

الضمان الخاص بآلات IBM: يتم اضافة الفقرة التالية الى هذا الجزء: Consumer Guarantees Act 1993 أو أي تشريع آخر بشرط ألا تكون هذه الحقوق قابلة للتقييد أو النقل الى طرف ثالث. ولن يتم تطبيق Act 1993 Consumer Guarantees على أي جهاز تقوم شركة IBM بتوفيره، اذا كنت قد قمت بطلب هذه الجهاز لأغراض تجارية، كما ينص Act.

تحديد المسؤوليات القانونية: يتم اضافة ما يلي الى هذا الجزء: فان القيود المحددة في هذا الجزء تنطبق عليها القيود المحددة في Act.

جمهورية الصين الشعبية (PRC)

القانون المعمول به: يحل ما يلي محل هذا الجزء: الحالات التي ينص فيها القانون المحلي على خلاف ذلك (للفصل في وتفسير وتنفيذ كافة ما يخصك أنت أو شركة IBM من الحقوق والواجبات والالتزامات المنصوص عليها أو المشار إليها بأي صورة في هذه الاتفاقية بغض النظر عن تعارض مباديء القوانين المختلفة.

وأي نزاع ينتج عن أو يتصل بهذه الاتفاقية سوف يتم الفصل فيه أولاً عن طريق المفاوضات الودية، وفي حالة فشل هذه المفاوضات في ارضاء أي من الطرفين، يكون لهذا الطرف الحق في التقدم بدعوى الى China International Economic and Trade Arbitration Commission (اللجنة الصينية الدولية للتحكيم الاقتصادي والتجاري) (PRC) ومقرها بكين، وذلك للفصل في هذا النزاع وفقاً لقوانين التحكيم المطبقة في وقت تقديم الدعوى. وسوف تتكون لجنة التحكيم من ثلاثة محكمين. وتقتصر اللغات المستخدمة في الاجراءات القانونية على اللغة الانجليزية والصينية. وقرار التحكيم سيكون نهائياً وملزماً لكافة الأطراف، وسوف يتم تنفيذه بمقتضى Convention on the Recognition and Enforcement of Foreign Arbitral Awards (1958).

ويقوم الطرف المحكوم عليه في هذه الدعوى بدفع أتعاب ومصاريف التحكيم ما لم ينص قرار التحكيم على خلاف ذلك.

وأثناء التحكيم، يستمر تطبيق هذه الاتفاقية ما عدا الجزء الذي يتنازع حوله الأطراف المعنية والمعروض أمام لجنة التحكيم.

أوروبا والشرق الأوسط وأفريقيا (EMEA)

تنطبق الشروط التالية على كل دول أوروبا والشرق الأوسط EMEA: شروط هذا البيان للضمان المحدود تنطبق على الآلات التي تم شرائها من شركة IBM أو أحد موزعي IBM.

خدمة الضمان:

إذا تم شراء جهاز IBM من النمسا أو بلجيكا أو الدنمارك أو استونيا أو فنلندا أو فرنسا أو ألمانيا أو اليونان أو ايسلندا أو ايرلندا أو ايطاليا أو لاتفيا أو ليتوانيا أو لكسمبورج أو هولندا أو النرويج أو البرتغال أو أسبانيا أو السويد أو سويسرا أو المملكة المتحدة، فيمكنك الحصول على خدمات ضمان لهذا الجهاز في أي من هذه البلاد من (١) أي من موزعي شركة IBM المعتمدين لتقديم خدمة الضمان أو (٢) من شركة IBM نفسها. إذا قمت بشراء أي جهاز حاسب شخصي IBM من ألبانيا أو أرمينيا أو بيلاروسيا أو البوسنة والهرسك أو بلغاريا أو كرواتيا أو جمهورية التشيك أو جورجيا أو المجر أو كازاخستان أو قبرغيزيا أو جمهورية يوغسلافيا الفيدرالية أو مقدونيا (FYROM) أو مولديفيا أو بولندا أو رومانيا أو روسيا أو جمهورية السلوفاك أو سلوفينيا أو أوكرانيا، فيمكنك الحصول على خدمات ضمان لهذا الجهاز بأي من هذه البلاد من أي من (١) أي من موزعي شركة IBM المعتمدين لتقديم خدمة الضمان أو (٢) من شركة IBM نفسها.

إذا قمت بشراء جهاز IBM من دولة شرق أوسطية أو أفريقية، يمكنك الحصول على خدمات الضمان لهذا الجهاز من الهيئة الممثلة لشركة IBM في الدولة التي تم الشراء منها، وذلك في حالة اعتماد تلك الهيئة المشار إليها لتقديم خدمات الضمان في هذه

الدولة. كما يمكن الحصول على خدمات الضمان من أحد وكلاء شركة IBM، معتمدين من قبل شركة IBM لتقديم خدمات الضمان لهذا الجهاز في هذه الدولة. وتتوافر خدمات الضمان في أفريقيا في نطاق لا يتعدى IBM لتقديم خدمات الضمان. وتكون أنت مسئولاً عن تكاليف النقل للأجهزة الموجودة في مكان يتعدى نطاق الهيئات المعتمدة.

القانون المعمول به:

القوانين المعمول بها التي تفصل في وتسهر وتنفذ الحقوق والواجبات والمهام والالتزامات الخاصة سواء بك أو بشركة IBM، والمنصوص عليها أو المشار إليها بأي صورة من الصور في بنود هذا البيان، بغض النظر عن تعارض مبادئ القوانين المختلفة، بالإضافة إلى الشروط الخاصة بكل دولة والمحاكم المختصة بالفصل في النزاعات المتعلقة بهذا البيان، كل ما سبق الإشارة إليه من قوانين وشروط ومحاكم إنما يكون خاصاً بالدولة التي يتم تقديم خدمة الضمان بها، ما عدا في والهرسك وبلغاريا وكرواتيا والمجر وجمهورية مقدونيا اليوغسلافية الفيدرالية السابقة ورومانيا وسلوفاكيا وسلوفينيا وأرمينيا وأذربيجان وبيلاروسيا وجورجيا وكازاخستان وكيركيزستان ومولدافيا وروسيا وطاجيكستان وتركمنستان وأوكرانيا وأوزبكستان، حيث يتم تطبيق قوانين النمسا؛ تطبيق قوانين فنلندا؛ وجمهورية أفريقيا الوسطى وتشاد والكونغو وجيبوتي وجمهورية الكونغو الديمقراطية وغانيا الاستوائية وفرنسا واليابون وزامبيا وغانيا وغانيا وبيساو وساحل العاج ولبنان ومالي وموريتانيا والمغرب والنيجر والسنغال وتوجو وتونس، يتم ترجمة هذه الاتفاقية وتحديد العلاقات القانونية بين الأطراف المعنية بما يتوافق مع القوانين الفرنسية وكافة النزاعات الناشئة عن هذه الاتفاقية أو تتعلق بمخالفتها أو تنفيذها، بما في ذلك الدعاوى القضائية العاجلة، يتم الفصل فيها عن طريق محكمة باريس التجارية؛ وأثيوبيا وغانا والأردن وكينيا والكويت وليبيريا ومالاي ومالطا وموزمبيق ونيجريا وعمان وعمان باكستان وقطر ورواندا وساوتوم والمملكة العربية السعودية وسيراليون والصومال وتنزانيا وأوغندا والإمارات العربية المتحدة والمملكة المتحدة والصفة الغربية/غزة واليمن وزامبيا وزيمبابوي، تحكم هذه الاتفاقية القوانين الإنجليزية وتختص المحاكم الإنجليزية بالفصل في النزاعات الناتجة عن هذه الاتفاقية؛ واليونان وإسرائيل وإيطاليا والبرتغال وأسبانيا يتم الفصل والتسوية النهائية للنزاعات القانونية الناشئة عن هذا البيان أمام محاكم أثينا ونل أيبب وميلان ولشبونة ومدريد بالترتيب.

تنطبق البنود التالية على الدولة المحددة:

النمسا وألمانيا

الضمان الخاص بأجهزة IBM: يحل ما يلي محل الجملة الأولى من الفقرة الأولى من هذا الجزء:

تغطي خدمة الضمان لشركة IBM وظائف الجهاز في ضوء الاستخدام العادي بشرط مطابقة الجهاز للمواصفات المحددة.

يتم إضافة الفقرات التالية إلى هذا الجزء:

وأقل مدة ضمان للأجهزة لا تقل عن ستة شهور. وفي حالة عدم تمكن شركة IBM أو وكيلها المعتمد من صيانة جهاز IBM، يمكنك استرداد جزء من المبلغ المالي الذي قمت بدفعه كنوع من التعويض طالما كان ذلك في حدود الخلل الذي طرأ على الجهاز من جراء عدم الصيانة. يتسنى لك كذلك طلب الغاء الاتفاقية الخاصة بذلك الجهاز واسترداد ما قمت بدفعه من أموال.

نطاق الضمان: لا تنطبق الفقرة الثانية.

خدمة الضمان: يتم إضافة ما يلي إلى هذا الجزء:

أثناء فترة الضمان ستتحمل شركة IBM مصاريف توصيل الجهاز محل المشكلة.

تحديد المسؤوليات القانونية: يتم إضافة الفقرة التالية إلى هذا الجزء:

الأضرار أو التلغيات التي تتسبب فيها شركة IBM كنتيجة للتحايل أو الإهمال الجسيم كما لن تنطبق كذلك على الضمانات التي ينص عليها صراحة.

تم إضافة العبارة التالية إلى نهاية البند الثاني: تقتصر مسؤوليات IBM تحت هذا البند على الإخلال بشروط التعاقد الأساسية في حالات الإهمال العادي.

مصر

تحديد المسؤوليات القانونية: يحل ما يلي محل البند رقم هذا الجزء:

على القيمة الاجمالية التي قمت بدفعها ثمنا للجهاز موضوع الشكوى. وفي هذا البند تحديداً، يشير المصطلح "الألة" إلى كود الجهاز والكود الداخلي المرخص.

انطباق الاتفاقية على الموزعين والوكلاء (دون تغيير).

فرنسا

تحديد المسؤوليات القانونية: يحل ما يلي محل الجملة الثانية من الفقرة الأولى بهذا القسم: حالة حدوث أي تلف، لا تسأل شركة IBM الا عن: (البند تغيير).

ايرلندا

نطاق الضمان: يتم اضافة ما يلي الى هذا الجزء: الشروط القانونية، بما في ذلك كافة الضمانات المشار اليها، ولكن دون الاضرار بعمومية ما سبق ذكره، وهذه الضمانات هي الضمانات المشار اليها في Sale of Goods Act 1893 أو Sale of Goods and Supply of Services Act 1980.

تحديد المسؤوليات القانونية: يحل ما يلي محل البند الأول والثاني من الفقرة الأولى بهذا القسم:
١. أي حالات وفاة أو اصابات شخصية أو خسائر تتعلق بممتلكاتك بسبب اهمال من قبل شركة IBM؛ ٢. وقيمة أي أضرار أخرى مباشرة، حتى نسبة ١٢٥ بالمائة من القيمة الاجمالية التي قمت بدفعها (اذا تكررت، سيتم تطبيق مصاريف ١٢ شهرا) للآلة موضوع الدعوى أو أي شيء آخر أدى الى رفع الدعوى.

انطباق الاتفاقية على الموزعين والوكلاء (دون تغيير).

يتم اضافة الفقرة التالية الى نهاية هذا الجزء: التعويض، كنتيجة لما تلزم به شركة IBM بمقتضى هذا العقد أو نتيجة للأضرار الواقعة، سوف يقتصر على الأضرار أو التلغيات فقط.

ايطاليا

تحديد المسؤوليات القانونية: يحل ما يلي محل الجملة الثانية في الفقرة الأولى:
IBM مسؤولة عن أكثر من: ١. (دون تغيير) ٢. بالنسبة لأي تلف أو ضرر قد يظهر في جميع الأحوال لا يتعلق بمطابقة الأداء لشركة IBM، أو يتعلق بطريقة أو بأخرى بموضوع بيان الضمان هذا، ستكون مسؤولة شركة IBM مقصورة على القيمة الاجمالية التي قمت بدفعها للآلة موضوع الدعوى. انطباق الاتفاقية على الموزعين والوكلاء (دون تغيير).

يحل ما يلي محل الفقرة الثالثة من هذا الجزء: لا تكون شركة IBM، ما لم يتم تحديد خلاف ذلك بالقانون المعمول به، أو أي من موزعيها مسؤولة عن أي مما يلي: (البند ١ و ٢ بدون تغيير) ٣) الأضرار المباشرة حتى اذا تم ابلاغ شركة IBM أو موزعها المعتمد بامكانية حدوثها.

جنوب أفريقيا وناميبيا وبيتسوانا وليسوتو وسوازيلاند

تحديد المسؤوليات القانونية: يتم اضافة ما يلي الى هذا الجزء: التي تقع في أي موقف من المواقف نتيجة لاخلال شركة IBM بالتزاماتها الواردة في بيان الضمانات المحدودة هذا تقتصر على المبلغ المالي الذي قمت أنت بدفعه ثمنا للجهاز موضوع الشكوى المقدمة منك في حق شركة IBM.

المملكة المتحدة

تحديد المسؤوليات القانونية: يحل ما يلي محل البندين الأول والثاني من الفقرة الأولى من هذا الجزء:

١. الوفاة أو الاصابات الشخصية أو الاضرار بالممتلكات العقارية والناجمة كلية وبالدرجة الأولى عن الهمال من جانب شركة IBM؛

٢. وقيمة أي اضرار أو تلغيات أخرى أو مباشرة، بحد أقصى المالي الذي قمت بدفعه (في حالة تكرار الظهور، يتم تطبيق مبدأ مصاريف ١٢ شهرا) ثمنا للجهاز موضوع الشكوى أو الذي تسبب في ظهور الشكوى بصورة أو بأخرى.

يتم اضافة البند التالي الى هذه الفقرة: ٣. أي نقض لالتزامات شركة IBM الموضحة في الجزء Sale of Goods Act 1979 أو الجزء ٢ من Supply of Goods and Services Act 1982.

انطباق الاتفاقية على الموزعين والوكلاء (دون تغيير).

يتم اضافة ما يلي الى نهاية هذا الجزء:

التعويض ، كنتيجة لما نلتزم به شركة IBM بمقتضى هذا العقد أو نتيجة للأضرار الواقعة، سوف يقتصر على الأضرار أو التلغيات فقط.

الملحق ب. الملاحظات

لقد تم تطوير هذا الاصدار بحيث ينطبق على المنتجات والخدمات التي يتم تقديمها في الولايات المتحدة الأمريكية.

قد لا تقوم شركة IBM بتقديم المنتجات أو الخدمات أو الأجهزة الإضافية التي لها خواص معينة، المشار إليها في هذه الوثيقة في الدول الأخرى. ولذا عليك الاتصال بوكيل شركة IBM المحلي للتعرف على المنتجات والخدمات المتاحة حالياً في المنطقة الخاصة بك. وأي إشارة وردت في هذا الاصدار الى منتج أو برنامج أو خدمة تقدمها شركة IBM، ليس الغرض منها النص على أنه لا يمكن استخدام سوى منتج أو برنامج أو خدمة IBM. فأي منتج أو برنامج أو خدمة مساوية ولا تخرق أياً من حقوق الملكية الفكرية الخاصة بشركة IBM يمكن استخدامها كبديل. ولكن، تقع المسؤولية على المستخدم لتقييم والتحقق من مستوى أداء أي منتج أو برنامج أو خدمة غير تابعة لشركة IBM.

قد يكون لشركة IBM براءات اختراع أو تكون بسبيلها للحصول على براءات اختراع تغطي ما ورد في هذه الوثيقة. وتوفير هذه الوثيقة لك لا يعني بأي صورة من الصور أن لك حقاً في هذه البراءات. يمكنك ارسال الاستفسارات المتعلقة بالتصاريح، كتابة، الى:

IBM Director of Licensing

IBM Corporation

North Castle Drive

Armonk, NY 10504-1785

U.S.A.

لا تنطبق الفقرة التالية على المملكة المتحدة أو أي دولة أخرى تتعارض فيها هذه الشروط مع القانون المحلي: INTERNATIONAL BUSINESS MACHINES CORPORATION تقدم هذا الاصدار "كما هو" دون ضمانات من أي نوع، سواء صريحة أو ضمنية والتي تشمل ولكنها لا تقتصر على الضمانات الضمنية للملائمة التجارية والصالح لهدف معين. ان بعض السلطات القضائية لا تسمح باستبعاد أو الحد من الضمانات التي يتم النص أو الإشارة إليها، وفي هذه الحالة سوف لا تنطبق التحديدات السابقة.

قد يرد بهذا الاصدار بعض الأخطاء الفنية أو أخطاء الطباعة. ويتم بصورة دورية ادخال التعديلات على المعلومات الواردة هاهنا؛ وسوف يتم تضمين هذه التعديلات في الطباعات الجديدة من هذا الاصدار. قد تقوم شركة IBM بتعديل و/أو تغييرات في المنتج (المنتجات) و/أو البرنامج (البرامج) المشار إليها في هذا الاصدار في أي وقت دون سابق انذار.

قد تقوم شركة IBM باستخدام أو توزيع أي معلومات تقوم بتقديمها الى الشركة بأي صورة تراها ملائمة دون أي مسؤولية تتحملها تجاهك.

اي إشارة وردت في هذا الاصدار الى مواقع على شبكة الانترنت غير خاصة بشركة IBM، انما تم ذكرها على سبيل الخدمة للمستخدم ولا تعني بأي حال من الأحوال اعترافاً بصحة ما يرد في هذه المواقع. وما يندرج في هذه المواقع ليس جزءاً من المواد الخاصة بمنتج IBM هذا، واستخدامك لهذه المواقع يكون على مسؤوليتك الشخصية.

بيان البث التلفزيوني

ينطبق البيان التالي على الطرازات التي قام المصنع بتركيب خاصية البث التلفزيوني بها.

يحتوي هذا المنتج على تقنيات حماية حق النشر والتأليف وينطبق على هذه التقنيات الشروط التي تنص عليها بعض براءات الاختراع في الولايات المتحدة الأمريكية وما عدا ذلك من حقوق الملكية الفكرية التابعة لشركة Macrovision Corporation

وغيرها من مالكي الحقوق. ويجب ان تقوم Macrovision Corporation بمنح التصريح باستخدام تقنيات حماية حق النشر والتأليف وأن يكون هذا التصريح مقتصرًا على الاستخدام المنزلي والمشاهدة المحدودة ما لم تسمح Macrovision Corporation بغير ذلك. ولا يسمح بأي حال من الأحوال بالهندسة العكسية أو إعادة التجميع.

العلامات التجارية

المصطلحات التالية هي علامات تجارية مسجلة لشركة IBM في الولايات المتحدة الأمريكية والدول الأخرى أو كلاهما:

HelpCenter

IBM

NetVista

Update Connector

Microsoft و Windows هي علامات تجارية لشركة Microsoft Corporation في الولايات المتحدة الأمريكية والدول الأخرى أو كلاهما.

أسماء الشركات والمنتجات والخدمات الأخرى قد تكون علامات تجارية مسجلة أو علامات خدمة خاصة بالآخرين.

بيانات الإشعاعات الإلكترونية

تم تصنيف هذا الحاسب باعتباره جهاز رقمي من Class B. إلا أن هذا الحاسب يحتوي على وحدة تحكم داخلية لواجهة شبكة الاتصالات (NIC) ويعد جهاز رقمي من Class A عندما يجري استخدام NIC. ان تصنيف هذا الجهاز الرقمي باعتباره من Class A وبيان التوافق المتصل بهذا التصنيف انما ينتج أساسا عن تضمين أجزاء معينة من Class A أو أسلاك Class A NIC مما يؤدي الى تغيير التصنيف العام للحاسب الى Class A.

Cet ordinateur est enregistré comme un appareil numérique de classe B. Toutefois, lorsque la carte réseau qu'il contient est utilisée, il est considéré comme un appareil de classe A. Il a été déclaré de classe A dans l'avis de conformité car la présence de certaines options de classe A ou de câbles de carte réseau de classe A modifie ses caractéristiques et le rend conforme aux normes de la classe A.

بيانات Class B

تشير هذه البيانات الى الآلات من طرازات ٢٢٥١، ٢٢٥٤، ٢٢٥٦، ٢٢٥٧، ٢٢٧١، ٢٢٩٢، ٢٢٥١، ٦٢٦٩، ٦٣٣٦، ٦٣٣٧، ٦٣٣٩، ٦٣٤١، ٦٣٤٢، ٦٣٤٣، ٦٣٤٦، ٦٣٤٧، ٦٣٤٨، ٦٣٤٩، ٦٣٥٠، ٦٣٦٨، ٦٥٦٩، ٦٥٧٨، ٦٥٧٩، ٦٦٤٨، ٦٦٤٩، ٦٧٩٠، ٦٧٩١، ٦٧٩٢، ٦٧٩٣، ٦٧٩٤، ٦٧٩٤، ٦٨٢٣، ٦٨٢٥، ٦٨٣٠، ٦٨٣١، ٦٨٣٢، ٦٨٣٣، ٦٨٤١.

Federal Communications Commission (FCC) بيان

ملحوظة: تم اختبار هذه الأجهزة والتأكد من توافقها مع حدود الأجهزة الرقمية من Class B، التي تنص عليها Part 15 من FCC Rules. ولقد تم تصميم هذه الحدود بما يوفر القدر الملائم من الحماية من التداخل الضار عند التركيب في المنزل. تولد هذه الأجهزة وتستخدم بل ويمكن أن تشع طاقة من ترددات الراديو، وما لم يتم تركيبها واستخدامها وفقا للتعليمات، قد ينتج عنها تشويش ضار لموجات الراديو. ولكن، ما من ثمة ضمان بأن التشويش لن يقع في أي تركيب بعينه. اذا ما تسببت هذه الأجهزة في تشويش ضار لاستقبال الراديو أو التليفزيون، وهو ما يمكن التأكد منه عن طريق تشغيل وإيقاف تشغيل الأجهزة، ينصح المستخدم بمحاولة التخلص من هذا التشويش عن طريق تطبيق أي من الاجراءات التالية:

- قم باعادة توجيه أو تغيير مكان اريال الاستقبال.
- قم بزيادة المسافة الفاصلة بين الأجهزة وجهاز الاستقبال.
- قم بتوصيل الأجهزة بمخرج كهرباء في دائرة كهربائية بخلاف تلك التي يتصل بها جهاز الاستقبال.

- قم بالاتصال بموزع معتمد لشركة IBM أو أيا من ممثلي الخدمة للحصول على مساعدة.

يجب استخدام أسلاك وموصلات مؤمنة ومتصلة بالأرض لكي يتفق مع الحدود الموضوعه من قبل FCC. ويمكن الحصول على الكابلات والموصلات الملائمة من موزعي IBM المعتمدين. ولن تكون شركة IBM مسؤولة بأي حال من الأحوال عن التشويش الذي يحدث في موجات الراديو أو التلفزيون كنتيجة لاستخدام الكابلات والموصلات عدا تلك الموصى بها أو نتيجة للتعديلات أو التغييرات غير المسموح بها في هذه الأجهزة. قد تؤدي التعديلات أو التغييرات غير المسموح بها الى إلغاء تصريح المستخدم لتشغيل الأجهزة!

يتوافق هذا الجهاز مع Part 15 من FCC Rules. يتم التشغيل في ضوء ما يلي: (١) قد لا يسبب هذا الجهاز أي تشويش ضار، (٢) يقبل هذا الجهاز أي تشويش يتم استقباله، بما في ذلك أي تشويش قد يؤدي الى طريقة تشغيل خلاف المرغوب فيها.

الطرف المسئول:

International Business Machines Corporation

New Orchard Road

Armonk, NY 10504

Telephone: 1-919-543-2193



Tested To Comply
With FCC Standards

FOR HOME OR OFFICE USE

بيان التوافق الصناعي للاشعاع الصادر عن جهاز من Class B في كندا

هذا الجهاز الرقمي من Class B يتوافق مع ICES-003 الكندية.

Avis de conformité à la réglementation d'Industrie Canada

Cet appareil numérique de la classe B est conforme à la norme NMB-003 du Canada.

بيان توافق European Union EMC Directive

يتوافق هذا المنتج مع شروط الحماية التي ينص عليها EU Council Directive 89/336/EEC بما يتفق مع قوانين Member States التي تتصل بالتوافق الكهرومغناطيسي. ولن تتحمل شركة IBM بأي حال من الأحوال مسؤولية عدم الوفاء بشروط الحماية الناتج عن تعديلات غير موصى بها للمنتج، بما في ذلك تركيب كروت اختيارات غير تابعة لشركة IBM.

ولقد تم اختبار هذا المنتج والتأكد من كونه يتوافق مع الحدود المنصوص عليها فيما يخص Class B Information Technology Equipment وفقا الى CISPR 22/European Standard EN 55022. ولقد تم النص على حدود الأجهزة من Class B بناء على التشغيل في بيئة منزلية لتوفير قدر ملائم من الحماية من التشويش على أجهزة الاتصالات المرخصة.

بيانات Class A

تشير هذه البيانات الى الآلات من طرازات ٢٢٥١، ٢٢٥٤، ٢٢٥٦، ٢٢٥٧، ٢٢٧١، ٢٢٩٢، ٢٢٥١، ٦٢٦٩، ٦٢٣٦، ٦٣٣٩، ٦٣٣٧، ٦٣٤١، ٦٣٤٢، ٦٣٤٣، ٦٣٤٦، ٦٣٤٧، ٦٣٤٨، ٦٣٤٩، ٦٣٥٠، ٦٣٦٨، ٦٥٦٩، ٦٥٧٨، ٦٥٧٩، ٦٦٤٩، ٦٦٤٨، ٦٧٩٠، ٦٧٩١، ٦٧٩٢، ٦٧٩٣، ٦٧٩٤، ٦٨٢٣، ٦٨٢٥، ٦٨٣٠، ٦٨٣١، ٦٨٣٢، ٦٨٣٣، ٦٨٤٠، ٦٨٤١.

بيان Federal Communications Commission (FCC)

ملحوظة: تم اختبار هذه الأجهزة والتأكد من توافقها مع حدود الأجهزة الرقمية من Class A، التي تنص عليها Part 15 من FCC Rules. ولقد تم تصميم هذه الحدود بما يوفر القدر الملائم من الحماية من التداخل الضار عند التركيب في بيئة تجارية. تولد هذه الأجهزة وتستخدم بل ويمكن أن تشع طاقة من ترددات الراديو، وما لم يتم تركيبها واستخدامها وفقا للتعليمات، قد ينتج عنها تشويش ضار لموجات الراديو. ومن المحتمل أن يؤدي استخدام هذه الأجهزة في منطقة سكنية الى التسبب في حدوث تشويش ضار، وفي هذه الحالة سوف يطلب الى المستخدم حل مشكلة التشويش على نفقته الخاصة.

يجب أن يتم استخدام الكابلات الأرضية المحمية جيدا للوفاء بالحدود التي تنص عليها FCC للاشعاع. ولن تكون شركة IBM مسؤولة بأي حال من الأحوال عن التشويش الذي يحدث في موجات الراديو أو التلفزيون كنتيجة لاستخدام الكابلات والموصلات عدا تلك الموصى بها أو نتيجة للتعديلات أو التغييرات غير المسموح بها في هذه الأجهزة. قد تؤدي التعديلات أو التغييرات غير المسموح بها الى الغاء تصريح المستخدم لتشغيل الأجهزة!

يتوافق هذا الجهاز مع Part 15 من FCC Rules. وهناك شرطان أساسيان للتشغيل: (١) قد لا يسبب هذا الجهاز أي تشويش ضار، (٢) يقبل هذا الجهاز أي تشويش يتم استقباله، بما في ذلك أي تشويش قد يؤدي الى طريقة تشغيل خلاف المرغوب فيها.

بيان التوافق الصناعي للاشعاع الصادر عن جهاز من Class A في كندا

هذا الجهاز الرقمي من Class A يتوافق مع ICES-003 الكندية.

Avis de conformité à la réglementation d'Industrie Canada

Cet appareil numérique de la classe A est conforme à la norme NMB-003 du Canada.

بيان الأجهزة من Class A في استراليا ونيوزلندا

تنبيه: هذا المنتج مصنف على أنه Class A. اذا تم تشغيل هذا المنتج في المنزل فقد يتسبب في حدوث تشويش بموجات الراديو وفي هذه الحالة يتم توجيه المستخدم الى الاجراءات اللازم اتباعها.

بيان توافق European Union EMC Directive

يتوافق هذا المنتج مع شروط الحماية التي ينص عليها EU Council Directive 89/336/EEC بما يتفق مع قوانين Member States التي تتصل بالتوافق الكهرومغناطيسي. ولن تتحمل شركة IBM بأي حال من الأحوال مسؤولية عدم الوفاء بشروط الحماية الناتج عن تعديلات غير موصى بها للمنتج، بما في ذلك تركيب كروت اختيارات غير تابعة لشركة IBM.

ولقد تم اختبار هذا المنتج والتأكد من كونه يتوافق مع الحدود المنصوص عليها من أجل Class A Information Technology Equipment وفقا الى CISPR 22/European Standard EN 55022. ولقد تم النص على حدود الأجهزة من Class A بناء على التشغيل في بيئات تجارية وصناعية لتوفير قدر ملائم من الحماية من التشويش على أجهزة الاتصالات المرخصة.

تنبيه: هذا المنتج مصنف على أنه Class A. اذا تم تشغيل هذا المنتج في المنزل فقد يتسبب في حدوث تشويش بموجات الراديو وفي هذه الحالة يتم توجيه المستخدم الى الاجراءات اللازم اتباعها.

البيان التحذيري لجهاز من Class A في تايوان

警告使用者:

這是甲類B 資訊產品，在居住的環境中使用時，可能會造成射頻干擾，在這種情況下，使用者會被要求採取某些適當的對策。

متطلبات Federal Communications Commission (FCC) وشركات الهاتف

١. يتوافق هذا الجهاز مع Part 68 من FCC rules. وتكون هناك علامة ملصقة على الجهاز تحتوي، ضمن أشياء أخرى، على رقم تسجيل FCC، USOC، و Ringer Equivalency Number (REN) لهذا الجهاز. في حالة طلب هذه الأرقام، عليك أن تقوم بتقديم هذه المعلومات الى شركة الهاتف.

ملحوظة: اذا كان الجهاز مودم داخلي، يتم توفير علامة تسجيل FCC ثانية. يمكنك لصق العلامة على السطح الخارجي للحاسب الذي تقوم بتركيب مودم IBM به أو يمكنك لصق العلامة على DAA الخارجي اذا كان لديك واحد. وعليك مراعاة وضع العلامة في مكان يسهل الوصول اليه في حالة احتياجك لابلاغ شركة الهاتف بالمعلومات الواردة في تلك العلامة.

٢. ويكون REN مفيدا في تحديد كم الأجهزة التي يمكنك ايصالها بخط الهاتف وتستمر تلك الأجهزة في الرنين عند طلب رقم الهاتف الخاص بك. في معظم، ان لم يكن كل المناطق، يجب ألا يتجاوز مجموع RENS الخاصة بكل الأجهزة خمسة (٥). للتحقق من عدد الأجهزة التي يمكنك توصيلها بالخط، كما يحدده REN، ينبغي أن تقوم بالاتصال بشركة الهاتف المحلية لمعرفة REN الأقصى في منطقة الاتصالات الخاصة بك.

٣. اذا تسبب الجهاز في أي ضرر لشبكة الهاتف، قد تقوم شركة الهاتف بقطع الخدمة عنك بصورة مؤقتة. واذا سنحت الفرصة، ستقوم الشركة بإبلاغك مقدما؛ اما اذا لم يكن الاخطار مقدما أمرا عمليا، سوف يتم إبلاغك في أقرب وقت ممكن. وسوف يتم توجيه النصيحة اليك بخصوص تقديم شكوى الى FCC.

٤. قد تقوم شركة الهاتف التي تتبعها بادخال بعض التعديلات على أوتاتها أو معداتها أو عملياتها أو اجراءاتها يكون من شأنها التأثير سلبا على أداء الجهاز الخاص بك. وفي مثل هذه الحالة، سيتم اخطارك مقدما لاتاحة الفرصة أمامك للحفاظ على الخدمة دون انقطاع.

٥. اذا صادفك أي مشكلات بهذا المنتج، قم قم بالاتصال بوكيلك المحلي أو اتصل بشركة IBM. في الولايات المتحدة الأمريكية، اتصل بشركة IBM في الرقم التالي ١-٨٠٠-٧٧٢-٢٢٢٧. في كندا، اتصل بشركة IBM في الرقم ١-٨٠٠-٥٦٥-٣٣٤٤. قد يطلب منك تقديم دليل الشراء.

وقد تطلب منك شركة الهاتف فصل الجهاز عن شبكة الاتصالات حتى يتم حل المشكلة أو حتى تتأكد من أن الجهاز يعمل بصورة صحيحة.

٦. ولا يمكن للعميل القيام بأي اصلاحات لهذا الجهاز. اذا صادفك أي مشاكل بالجهاز، اتصل بالموزع المعتمد أو ارجع الى الجزء الخاص بتشخيص المشكلات من هذا الكتيب للحصول على بعض المعلومات.

٧. ولا يمكن استخدام هذا الجهاز مع الخدمة بالعملة التي تنتجها شركة الهاتف. وتطبق تعريفات الدولة على الاتصالات عن طريق الخطوط المشتركة. قم بالاتصال بهيئة المرافق العامة في دولتك أو المجلس المحلي للاطلاع على المعلومات.

٨. عند طلب خدمة network interface (NI) من Exchange Carrier المحلي، قم بتحديد تنظيم الخدمة USOC RJ11C.

شهادة توثيق Canadian Department of Communications

ملحوظة: تشير العلامة الملصقة الخاصة ب Industry Canada الى الأجهزة التي صدر لها شهادة توثيق. وهذه الشهادة تعني أن هذه الأجهزة تفي بمتطلبات شبكة الاتصالات التليفونية سواء من ناحية الأمن أو التشغيل أو الحماية كما تنص عليها وثائق Terminal Equipment Technical Requirements الملائمة. ولا يضمن Department أن تعمل الأجهزة بصورة مرضي المستخدم!

قبل تركيب هذه الأجهزة، يجب أن يتحقق المستخدمون من صلاحية توصيلها الى معدات شركة الاتصالات المحلية. كما يجب أن يتم تركيب هذه الاجهزة المشار اليها بطريقة توصيل مصرح بها. وعلى العميل أن يضع في اعتباره أن الوفاء بالشروط السابق ذكرها قد لا يحول دون تدهور الخدمة في بعض الحالات. ويجب أن يتم اصلاح الأجهزة التي لها شهادة توثيق بواسطة ممثل خدمة يحدده الموزع أو المورد المعتمد. وذلك لأنه في حالة قيام المستخدم بأي اصلاحات أو تعديلات بهذه الأجهزة، أو في حالات القصور، يصبح من حق شركة الاتصالات أن تطلب من المستخدم فصل هذه الأجهزة.

وحرصا على سلامتهم الشخصية، يجب على المستخدمين التحقق من اتصال وصلات الكهرياء الأرضية التابعة لشركة الكهرياء وخطوط الهاتف وشبكة مواسير المياه المعدنية الداخلية، في حالة وجودها. وهذا الاحتياط قد تكون له أهمية خاصة في

المناطق الريفية.

تحذير: يجب ألا يقوم المستخدمون بأي حال من الأحوال بمحاولة عمل هذه التوصيلات بأنفسهم وانما ينبغي عليهم اللجوء الى هيئة التقنيش الكهربائي المسؤولة أو الكهربائي وفقا لمقتضى الحال.

ملحوظة: Ringer Equivalence Number (REN) المحدد لكل نهاية طرفية يدل على العدد الأقصى من النهايات الطرفية المسموح باتصالها بواجهة تعامل هاتفية. ومن الممكن أن تتكون النهاية الطرفية من أي مجموعة من الأجهزة شريطة ألا يزيد مجموع Ringer Equivalence Numbers لكل الأجهزة عن

Étiquette d'homologation du ministère des Communications du Canada

AVIS : L'étiquette d'Industrie Canada identifie le matériel homologué. Cette étiquette certifie que le matériel est conforme aux normes de protection, d'exploitation et de sécurité des réseaux de télécommunications, comme le prescrivent les documents concernant les exigences techniques relatives au matériel terminal. Le ministère n'assure toutefois pas que le matériel fonctionnera à la satisfaction de l'utilisateur.

Avant d'installer ce matériel, l'utilisateur doit s'assurer qu'il est permis de le raccorder aux installations de l'entreprise locale de télécommunications. Le matériel doit également être installé en suivant une méthode acceptée de raccordement. L'abonné ne doit pas oublier qu'il est possible que la conformité aux conditions énoncées ci-dessus n'empêche pas la dégradation du service dans certaines situations.

Les réparations de matériel homologué doivent être coordonnées par un représentant désigné par le fournisseur. L'entreprise de télécommunications peut demander à l'utilisateur de débrancher un appareil à la suite de réparations ou de modifications effectuées par l'utilisateur ou à cause de mauvais fonctionnement.

Pour sa propre protection, l'utilisateur doit s'assurer que tous les fils de mise à la terre de la source d'énergie électrique, des lignes téléphoniques et des canalisations d'eau métalliques, s'il y en a, sont raccordés ensemble. Cette précaution est particulièrement importante dans les régions rurales.

Avertissement : L'utilisateur ne doit pas tenter de faire ces raccordements lui-même; il doit avoir recours à un service d'inspection des installations électriques ou à un électricien, selon le cas.

AVIS : L'indice d'équivalence de la sonnerie (IES) assigné à chaque dispositif terminal indique le nombre maximal de terminaux qui peuvent être raccordés à une interface. La terminaison d'une interface téléphonique peut consister en une combinaison de quelques dispositifs, à la seule condition que la somme d'indices d'équivalence de la sonnerie de tous les dispositifs n'excède pas 5.

الملاحظات الخاصة بسلك الطاقة

حرصا على أمنك الشخصي، قامت شركة IBM بتوفير سلك للطاقة ذو مقبس أرضي ملحق للاستخدام مع منتج IBM هذا. ولتقادي أي صدمات كهربائية، قم دائما باستخدام سلك الطاقة وضعه في مخرج أرضي ملائم.

تم ادراج أسلاك طاقة IBM المستخدمة في الولايات المتحدة الأمريكية وكندا بواسطة Underwriter's Laboratories (UL) وتم الاعتراف بها من قبل (CSA) Canadian Standards Association.

للوحدات المصممة لتعمل عند ومعترف به من قبل CSA يتكون من موصلات، لا يزيد طوله عن أمبير،

للوحدات المصممة لتعمل عند الأمريكية (U.S.): قم باستخدام سلك مدرج من قبل UL ومعترف به من قبل CSA يتكون من وبه نصل مترادف ومقبس ربط أرضي يقدر ب

للوحدات المصممة لتعمل عند يكية): قم باستخدام سلك ذو مقبس ربط أرضي. يجب أن يكون السلك حاصلًا على الموافقات الملائمة المتعلقة بالأمان للدولة التي سيتم بها تركيب هذه التجهيزات.

أسلاك الطاقة التي تنتجها IBM لدولة أو إقليم معين عادة ما تكون متاحة في هذه الدولة أو هذا الإقليم فقط.

رقم الجزء لسلك طاقة IBM	المستخدمة في هذ الدول والاقليم
13F9940	الأرجنتين، استراليا، الصين (جمهورية الصين الشعبية)، نيوزلندا الجديدة، بابوا غينيا الجديدة، بارجواي، أورجواي، ساموا الغربية
13F9979	أفغانستان، الجزائر، أندورا، أنجولا، النمسا، بلجيكا، بنين، بلغاريا، بوركينافاسو، بوروندي، الكامرون، جمهورية أفريقيا الوسطى، تشاد، الصين (ماكاو S.A.R)، جمهورية التشيك، مصر، فنلندا، فرنسا، غينيا الفرنسية، ألمانيا، اليونان، غينيا، المجر، ايسلندا، اندونيسيا، ايران، ساحل العاج، الأردن، لبنان، لوكسمبورج، مدغشقر، مالطا، جزر المارتنيك، موريتانيا، موريشيوس، موناكو، المغرب، موزمبيق، هولندا، كاليديونيا الجديدة، النيجر، النرويج، بولندا، البرتغال، رومانيا، السنغال، سلوفاكيا، اسبانيا، السودان، السويد، سوريا، توجو، تونس، تركيا، جمهورية روسيا السابقة، فيتنام، يوغوسلافيا السابقة، زانير، زيمبابوي
13F9997	الدانمارك
14F0015	بنجلاديش، بورما، باكستان، جنوب أفريقيا، سيريلانكا
14F0033	أنجيوا، البحرين، بيروني، جزر القنال، الصين (هونج كونج S.A.R)، قبرص، دبي، فيجي، غانا، الهند، العراق، ايرلندا، كينيا، الكويت، مالاي، ماليزيا، مالطا، نيبال، نيجريا، بولونيزيا، قطر، سيراليون، سنغافورة، تنزانيا، أوغندا، المملكة المتحدة، اليمن، زامبيا
14F0051	ليشنتين، سويسرا
14F0069	تشيلي، أثيوبيا، ايطاليا، ليبيا، الصومال
14F0087	اسرائيل
1838574	تايلاند
6952301	جزر البهاما، بربادوس، برمودا، بوليفيا، البرازيل، كندا، جزر الكايمان، كولومبيا، كوستاريكا، جمهورية الدومينيكا، الاكوادور، السلفادور، جواتيمالا، جوانا، هايتي، هندوراس، جامايكا، اليابان، كوريا (الجنوبية)، ليبيريا، المكسيك، هولندا، جزر الأنتيل، نيكارجوا، بنما، بيرو، الفلبين، المملكة العربية السعودية، سورينام، تايوان، ترينداد (الهند الغربية) / الولايات المتحدة الأمريكية، فنزويلا

Footnotes:

(1) في بعض الطرازات، يسمى هذا البرنامج بالاسم Configuration/Setup Utility Program.

IBM

Part Number: 25P4000

Printed in Egypt.

25P4

