

Kom godt i gang





Kom godt i gang



**Bemærk**

Før du bruger oplysningerne i denne bog og det produkt, de understøtter, skal du læse "Sikkerhedsforskrifter" på side v og "Tillæg. Produktgaranti og bemærkninger" på side 27.

**Første udgave (april 2001)**

Denne bog er en oversættelse af *Quick Reference* (22P3122).

Denne bog kan indeholde henvisninger til eller oplysninger om IBM-produkter (maskiner eller programmer), -programmering eller -ydelser, som ikke er introduceret i Danmark. Sådanne henvisninger eller oplysninger betyder ikke nødvendigvis, at IBM på et senere tidspunkt vil introducere det pågældende i Danmark.

Henvisning til IBM-produkter, -programmer eller -serviceydelser betyder ikke, at kun IBM-produkter, -programmer eller -serviceydelser kan benyttes.

Bogen kan indeholde tekniske unøjagtigheder. Hvis der er kommentarer til materialet, bedes disse sendt til IBM Danmark A/S, der forbeholder sig ret til at benytte oplysningerne.

IBM kan have patenter eller udestående patentansøgninger inden for det tekniske område, som denne bog dækker. De opnår ikke licens til disse patenter eller patentansøgninger ved at være i besiddelse af bogen.

Spørgsmål vedrørende licens skal stilles skriftligt til:

Director of Commercial Relations - Europe  
IBM Deutschland GmbH  
Schönaicher Strasse 220  
D - 7030 Böblingen  
Germany

Oversat af IBM Sprogcenter.

© Copyright IBM Danmark A/S 2001

© Copyright International Business Machines Corporation 2001. All rights reserved.

---

# Indholdsfortegnelse

|  |           |
|--|-----------|
| <b>Sikkerhedsforskrifter</b> . . . . .                                     | <b>v</b>  |
| Bemærkning om litiumbatteri. . . . .                                       | v         |
| Sikkerhedsforskrifter for modem . . . . .                                  | vi        |
| Sikkerhedsforskrifter for laser . . . . .                                  | vi        |
| <b>Flere oplysninger</b> . . . . .   | <b>ix</b> |
| <b>Kapitel 1. Klargøring af computeren.</b> . . . . .                      | <b>1</b>  |
| Placering af computeren . . . . .  | 1         |
| Indretning af arbejdspladsen . . . . .                                     | 1         |
| Behagelig arbejdsstilling . . . . .  | 1         |
| Genskin og lys. . . . .  | 2         |
| Ventilation . . . . .  | 2         |
| Stikkontakter og kabellængder . . . . .                                    | 3         |
| <b>Kapitel 2. Konfiguration af computeren.</b> . . . . .                   | <b>5</b>  |
| Tænd for systemet . . . . .  | 9         |
| Afslutning af programinstallationen . . . . .                              | 9         |
| Cd'en Software Selections . . . . .  | 9         |
| Andre styresystemer . . . . .  | 10        |
| Slukning af computeren . . . . .   | 10        |
| Brugervejledning . . . . .   | 10        |
| Registrering af oplysninger om computeren. . . . .                         | 11        |
| <b>Kapitel 3. Fejlfinding og programretablering</b> . . . . .              | <b>13</b> |
| Grundlæggende fejlfinding . . . . .  | 13        |
| Fejlkoder . . . . .  | 14        |
| Retablering af programmer . . . . .  | 15        |
| Opret og brug en reparationsdiskette . . . . .                             | 15        |
| Udfør en delvis eller en fuld retablering. . . . .                         | 16        |
| Ændring af startsekvens . . . . .  | 17        |
| Revidér første startenhed på maskintype 2255 og 2275 . . . . .             | 17        |
| Revidér første startenhed på maskintype 6832 og 6833 . . . . .             | 18        |
| IBM Enhanced Diagnostics . . . . .   | 18        |
| Udfør IBM Enhanced Diagnostics fra produktretableringsprogrammet . . . . . | 18        |
| Opret en IBM Enhanced Diagnostics-diskette . . . . .                       | 19        |
| Udfør IBM Enhanced Diagnostics fra en diskette . . . . .                   | 19        |
| <b>Kapitel 4. Oplysninger, hjælp og service.</b> . . . . .                 | <b>21</b> |
| Oplysninger . . . . .  | 21        |
| Brug af World Wide Web . . . . .   | 21        |
| Oplysninger via fax. . . . .   | 21        |
| Hjælp og service. . . . .  | 22        |

|   |           |
|---|-----------|
| Brug af dokumentationen og fejlfindingsprogrammer . . . . .             | 22        |
| Ring efter service . . . . .  | 22        |
| Andre serviceydelser . . . . .  | 24        |
| Køb af flere serviceydelser . . . . .                                   | 25        |
| <b>Tillæg. Produktgaranti og bemærkninger . . . . .</b>                 | <b>27</b> |
| Garantierklæring . . . . .  | 27        |
| IBM Servicebevis for USA, Puerto Rico og Canada (Del 1 - Generelle vil- |           |
| kår) . . . . .  | 27        |
| IBM Servicebevis for alle lande undtagen USA, Puerto Rico, Canada og    |           |
| Tyrkiet (Del 1 - Standardvilkår) . . . . .                              | 31        |
| Del 2 - Særlige vilkår for specifikke lande . . . . .                   | 35        |
| Bemærkninger . . . . .  | 40        |
| Behandling af datodata . . . . .  | 40        |
| Varemærker . . . . .  | 40        |
| Bemærkninger vedr. elektronisk stråling . . . . .                       | 41        |
| Class B notices . . . . .   | 41        |
| Federal Communications Commission (FCC) statement . . . . .             | 41        |
| Class A notices . . . . .   | 42        |
| Federal Communications Commission (FCC) and telephone company           |           |
| requirements . . . . .  | 44        |
| Netledninger . . . . .  | 46        |

---

## Sikkerhedsforskrifter

### Fare!

Elektrisk strøm fra el-, telefon- og kommunikationskabler kan være farlig.

### Undgå elektrisk stød:

- Tilslut eller fjern ikke kabler, og installér, vedligehold, eller omkonfigurer ikke computeren i tordenvej.
- Slut alle netledninger til korrekt jordforbundne stikkontakter.
- Slut enhver enhed, der skal forbindes med dette produkt, til korrekt forbundne stikkontakter.
- Brug kun én hånd, når du skal tilslutte eller afmontere signalkabler.
- Tænd aldrig for udstyr på steder, hvor der er fare for brand og vand- eller bygningsskader.
- Medmindre installations- og konfigurationsvejledningen siger noget andet, skal du afmontere de tilsluttede netledninger, telekommunikations-systemer, netværk og modemer, inden du åbner enhedernes dæksler.
- Tilslut og afmonter kabler som beskrevet i det følgende ved installation eller flytning af produktet eller tilsluttet udstyr eller ved åbning af produktets eller udstyrets dæksler.

| Ved montering:                          | Ved afmontering:                         |
|---|--|
| 1. Sluk for alt udstyr.                 | 1. Sluk for alt udstyr.                  |
| 2. Slut først alle kabler til udstyret. | 2. Tag netledningen ud af stikkontakten. |
| 3. Tilslut signalkablerne.              | 3. Tag signalkablerne ud.                |
| 4. Sæt netledningen i stikkontakten.    | 4. Tag alle kabler ud af udstyret.       |
| 5. Tænd.                                |  |

---

## Bemærkning om litiumbatteri

### Pas på!

Der er fare for eksplosion, hvis batteriet ikke udskiftes korrekt.

Udskift kun batteriet med et batteri, der har IBM-partnummer 33F8354 eller et tilsvarende batteri, som forhandleren anbefaler. Batteriet indeholder litium og kan eksplodere, hvis det ikke bruges, håndteres eller kasseres korrekt.

### *Du må ikke:*

- udsætte batteriet for vand

- opvarme det til mere end 100° C
- åbne det eller forsøge at reparere det

Batteriet skal kasseres i henhold til de lokale kommunale bestemmelser. Spørg kommunens tekniske forvaltning (miljøafdelingen).

---

## Sikkerhedsforskrifter for modem

Følg altid de grundlæggende sikkerhedsregler for at undgå brand, elektrisk stød eller skader, f.eks.:

- Tilslut aldrig telefonledninger i tordenvejr.
- Installér aldrig telefonjackstik i fugtige omgivelser, medmindre jackstikkene er designet til det.
- Rør aldrig ved ikke-isolerede telefonledninger eller stik, medmindre telefonledningen er taget ud af netværksinterfacet.
- Vær forsigtig, når du installerer eller ændrer en telefonforbindelse.
- Anvend ikke en telefon i tordenvejr, medmindre den er trådløs. Der er fare for elektrisk stød fra lynnedslag.
- Anvend aldrig en telefon til at rapportere udsivning af gas i nærhed af kilden.

---

## Sikkerhedsforskrifter for laser

Nogle IBM-pc'er leveres med et cd-drev eller dvd-drev. Cd- og dvd-drev sælges også separat som ekstraudstyr. Cd- og dvd-drev er laserprodukter. Drevene opfylder IEC's (International Electrotechnical Commission) standard nr. 825 og CENELEC EN 60 825 for klasse 1 laserprodukter.

Vær opmærksom på følgende, når der er installeret et cd- eller dvd-drev:

### **Pas på!**

Brug af kontakter, justeringer eller udførelse af procedurer, andre end dem, der er angivet i denne bog, kan medføre alvorlig strålingsfare.

Fjern ikke cd- eller dvd-drevets dæksler. Det kan resultere i alvorlig strålingsfare. Drevene indeholder ingen dele, der kan udskiftes eller repareres. **Fjern ikke drevenes dæksler.**

Visse cd- og dvd-drev indeholder en indbygget klasse 3A eller klasse 3B laserdiode. Bemærk følgende:



**Fare!**

Hvis disse sikkerhedsforskrifter ikke overholdes, og drevet åbnes, er der laserstråling. Se ikke direkte ind i laserstrålen, og benyt ikke optiske instrumenter til at se ind i laserstrålen. Undgå direkte laserstråling.



---

## Flere oplysninger

Formålet med denne bog er at stille de oplysninger til rådighed, der er nødvendige for at klargøre IBM-computeren og starte styresystemet. Bogen indeholder også hjælp til grundlæggende fejlfinding, beskriver fremgangsmåder ved retablering af programmer, og hvordan du kan ringe efter hjælp og service.

Du kan få flere oplysninger om computeren ved at starte Access IBM på skrivebordet og vælge et link til et af følgende emner:

- Brug af computeren
- Installation af programmer fra *cd'en Software Selections*
- Installation af ekstraudstyr
- Tilslutning af kommunikationskabler
- Løsning af almindelige problemer
- Registrér computeren

Hvis du har adgang til Internettet, kan du hente de nyeste brugervejledninger til din computer på nettet. Du kan hente vejledningerne på følgende adresse:

<http://www.ibm.com/pc/support>

Skriv maskintypen og modelnummeret i feltet **Quick Path**, og klik på **Go**.

Du kan få oplysninger om service i *Hardware Maintenance Manual* på adressen <http://www.ibm.com/pc/support> på Internettet.



---

## Kapitel 1. Klargøring af computeren

### Inden du går i gang

Læs "Sikkerhedsforskrifter" på side v og "Bemærkninger" på side 40.

---

### Placering af computeren

Kontrollér, at der er et tilstrækkeligt antal korrekt jordforbundne stikkontakter til alle enheder. Placér computeren et tørt sted. Der skal være mindst 5 cm fri plads rundt om computeren, så der er en god luftcirkulation.

---

### Indretning af arbejdspladsen

Placér udstyret, og indret arbejdspladsen, så de passer til dit behov. Lyskilder, ventilation og placering af stikkontakter kan have betydning for indretningen af arbejdspladsen.

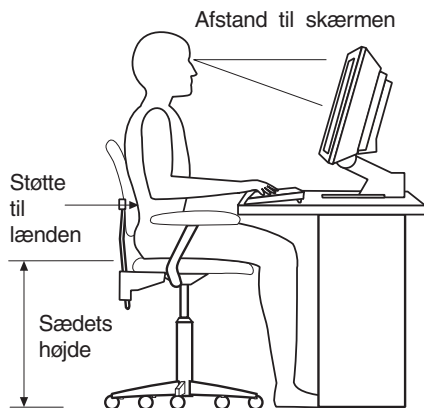
### Behagelig arbejdsstilling

Følgende retningslinier kan hjælpe dig med at afgøre, hvilken arbejdsstilling der passer dig bedst.

Vælg en god stol for at mindske den træthed, man kan opleve, hvis man sidder i den samme arbejdsstilling i længere tid. Ryglænet og sædet skal kunne indstilles uafhængigt af hinanden for at støtte maksimalt. Sædets forkant skal være afrundet for at lette trykket på undersiden af lårene. Indstil sædet, så dine fødder enten hviler fladt på gulvet eller på en fodskammel, og dine lår er parallelle med gulvet.

Når du benytter tastaturet, skal underarmene være parallelle med gulvplanet og håndledene i neutral, afslappet stilling. Hold hænderne let på tastaturet, og forsøg at slappe af i hænder og fingre. Justér vinklen på tastaturet, så det bli-

ver behageligt at arbejde ved. Det gøres ved at stille på tastaturets ben.



Justér skærmen, så den øverste kant af skærmen er i eller lige under øjenhøjde. Placér skærmen i en afstand af ca. 50 - 60 cm fra dig, så den er behagelig at se på, og den skal være anbragt, så du ikke behøver at dreje kroppen for at kunne se den.

## Genskin og lys

Anbring skærmen, så du får mindst muligt genskin og refleks fra loftsllys, vinduer og andre lyskilder. Hvis du har mulighed for det, skal du placere skærmen vinkelret på lyskilder. Reducér ovenlyset, evt. ved helt at slukke det eller ved at sætte svagere pærer i. Hvis skærmen står tæt ved vinduet, kan du blænde for sollyset vha. gardiner eller persienner. Du skal sikkert også justere lysstyrke og kontrast i løbet af dagen, efterhånden som lysforholdene ændres.

Hvis det ikke er muligt helt at undgå reflekser, eller du ikke kan regulere lyset, kan du bruge et skærmfilter foran skærmen. Skærmfiltre kan imidlertid påvirke skarpheden af skærbilledet, så det bør du kun benytte, hvis de andre metoder ikke hjælper.

Støv, der samles på skærmen, øger problemerne med genskin. Rengør skærmen med jævne mellemrum. Brug en blød klud, der er let fugtet med et skærmrensemiddel.

## Ventilation

Både computeren og skærmen producerer varme. Computerens ventilator suger frisk luft ind og sender varm luft ud. Skærmen sender den varme luft ud gennem et luftgitter. Hvis ventilationshullerne blokeres, kan enhederne blive overophedet og ikke fungere korrekt eller blive beskadigede. Placér computeren og skærmen, så ventilationshullerne ikke blokeres. Normalt er 5 cm fri plads rundt om computer og skærm tilstrækkelig. Sørg også for, at ventilationsluften ikke blæser ind i ansigtet på nogen.

## Stikkontakter og kabellængder

Placeringen af stikkontakter og længden på netledninger og kabler til enhederne kan være afgørende for, hvor computeren skal anbringes.

Ved indretning af arbejdspladsen:

- Undgå brug af forlængerledninger. Hvis det er muligt, skal du slutte computerens netledning direkte til stikkontakten.
- Hold netledninger og kabler væk fra steder, hvor man går, så man ikke uforvarende kommer til at løsne dem.

Der er flere oplysninger om netledninger i afsnittet "Netledninger" på side 46.



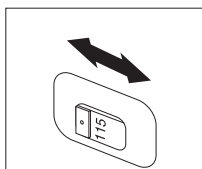


## Kapitel 2. Konfiguration af computeren

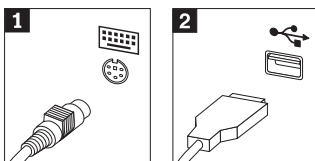
Brug de følgende oplysninger, når du klargør computeren. Se de små ikoner på de følgende sider, og find dem bag på computeren.

Hvis computerens kabler og stikpanel har farvekodede stik, passer kablets farve til stikkets farve. Et blå kabel skal f.eks. indsættes i et blå stik, og et rødt kabel skal indsættes i et rødt stik.

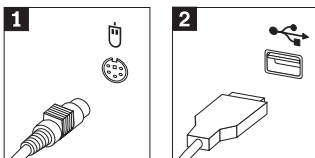
1. Kontrollér indstillingen af computerens spændingsvælgerkontakt. Brug en kuglepen til at ændre kontaktens indstilling, hvis det er nødvendigt.



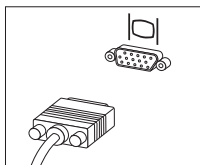
- Hvis forsyningsspændingen er 90-137 V vekselstrøm, skal du indstille spændingsvælgerkontakten til 115 V.
  - Hvis forsyningsspændingen er 180-265 V vekselstrøm, skal du indstille spændingsvælgerkontakten til 230 V (det normale i Danmark).
2. Computeren leveres med et standardtastaturkabel **1** eller et USB-tastaturkabel **2**. Slut tastaturkablet til det rigtige tastaturstik.



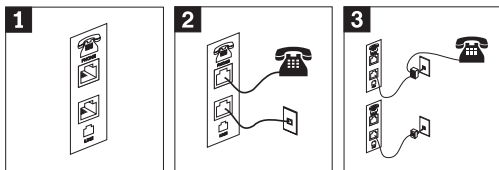
3. Computeren leveres med et standardmusekabel **1** eller et USB-musekabel **2**. Slut musekablet til det rigtige musestik.



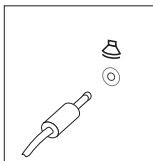
4. Slut skærmerkablet til skærmstikket, og skru skruen fast.



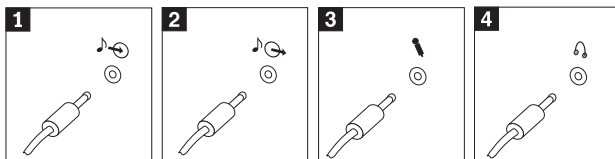
5. Hvis du har et modem, skal du tilslutte det nu.



- 1** Nogle modemer slutes direkte til telefonstikket.
- 2** Modemforbindelser varierer fra land til land. I visse lande, f.eks. USA, skal modemkablerne tilsluttes som vist her.
- 3** I andre lande skal du bruge en fordeler eller en omformer som vist her.
6. Hvis du har højtalere, skal du bruge dette stik til at sende forstærkede lyd-signaler fra computeren til højtalere.



7. Slut evt. andre enheder til computeren.  
Ikke alle computere har alle de viste stik.  
a. Lyd



**1** Stik til lydindgang

Brug dette stik til at modtage lydsignaler fra en ekstern lydenhed, f.eks. et stereoanlæg.

**2** Stik til lydudgang

Brug dette stik til at sende lydsignaler fra computeren til eksterne enheder, f.eks. forstærkede stereohøjtalere.

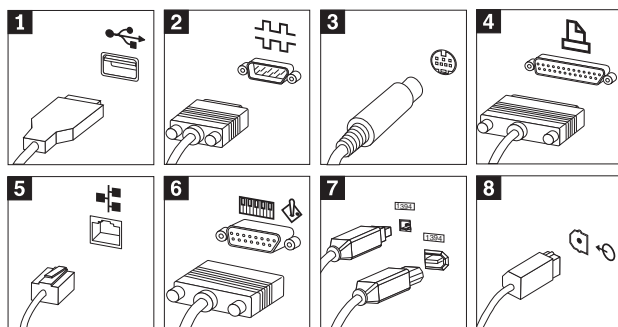
**3** Mikrofon

Brug dette stik til at slutte en mikrofon til computeren, når du vil optage stemmer, eller hvis du bruger et talegenkendelsesprogram.

**4** Hovedtelefon

Brug dette stik til at slutte hovedtelefoner til computeren, når du vil lytte til musik eller andre lyde uden at forstyrre andre.

## b. Andre stik

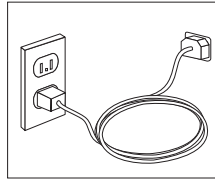


- |                                 |  |
|---------------------------------|--|
| <b>1</b> USB-stik               | Brug disse stik til at tilslutte enheder, som bruger et USB-stik (Universal Serial Bus), f.eks. en USB-scanner eller en USB-printer.   |
| <b>2</b> Serielt stik           | Brug dette stik til at tilslutte et eksternt modem, en serial printer eller en anden enhed, der bruger et 9-bens serielt stik.   |
| <b>3</b> Video-S-stik           | Dette stik findes på visse skærmadapters med høj ydelse. Brug dette stik til at tilslutte et tv, som har et video-S-stik.  |
| <b>4</b> Parallelt stik         | Brug dette stik til at tilslutte en parallel printer eller en anden enhed, der bruger et 25-bens parallelt stik.   |
| <b>5</b> Ethernet-stik          | Brug dette stik til at slutte computeren til et Ethernet-LAN (Local Area Network) eller til et kabelmodem.   |
| <b>6</b> Stik til MIDI/joystick | Brug dette stik til at tilslutte en joystick, en gamepad eller en MIDI-enhed (Musical Instrument Digital Interface), f.eks. et MIDI-keyboard.  |
| <b>7</b> IEEE 1394-stik         | Den teknologi, der bruges i dette stik, kaldes også for "Firewire", fordi data overføres meget hurtigt. Der findes to typer IEEE 1394-stik: Et stik med 4 ben og et med 6 ben. I et IEEE 1394-stik kan du tilslutte mange typer enheder, f.eks. lydenheder, scannere og andre enheder. |
| <b>8</b> S/PDIF-stik            | Vha. S/PDIF-stik kan du tilslutte digitalt udstyr som f.eks. DAT-enheder (Digital Audio Tape), cd-drev og andre S/PDIF-kompatible enheder.   |

### Vigtigt!

Du skal anvende kategori 5 Ethernet-kabler for at overholde FCC-kravene.

8. Slut netledningerne til korrekt jordforbundne stikkontakter.



**Bemærk:** Der er flere oplysninger om stik i Access IBM på skrivebordet.

---

## Tænd for systemet

Tænd for skærmen og evt. andre eksterne enheder, inden du tænder for computeren. Når funktionstesten er afsluttet, lukkes vinduet med IBM-logoet. Hvis computeren leveres med forudinstallerede programmer, starter installationsprogrammet.

### Vigtigt!

Læs licensaftalerne nøje, før du bruger de programmer, der leveres med dette system. I aftalerne beskrives dine rettigheder, forpligtelser samt garantier for de programmer, der leveres sammen med systemet. Når du bruger programmerne, accepterer du vilkårene i aftalerne. Hvis du ikke accepterer den aftale, der leveres med programmet, må du ikke bruge programmet. I stedet skal du levere programmet tilbage og få pengene igen.

Læs "Kapitel 3. Fejlfinding og programretablering" på side 13 og "Kapitel 4. Oplysninger, hjælp og service" på side 21, hvis der opstår problemer under starten.

---

## Afslutning af programinstallationen

Når du starter computeren første gang, skal du følge vejledningen på skærmen for at afslutte programinstallationen. Hvis du ikke afslutter programinstallationen første gang, du tænder for computeren, kan der opstå uforudsete problemer. Klik på ikonen Access IBM på skrivebordet for at få mere at vide om computeren, når installationen er afsluttet.

## Cd'en Software Selections

*Software Selections-cd'en* indeholder brugerprogrammer og hjælpeprogrammer til computeren. Indsæt *cd'en Software Selections* i cd-drevet, og følg vejledningen på skærmen.

Med cd'en kan du:

- installere programmer eller dokumentation direkte fra cd'en på computere med et cd-drev.
- oprette et image af *Software Selections-cd'en* på harddisken eller på en LAN-disk (Local Area Network), hvorefter du kan installere programmerne fra dette image.

*Software Selections-cd'en* har en lettilgængelig, grafisk brugergrænseflade og automatiserede installationsprocedurer til de fleste programmer. Den indeholder også et hjælpesystem, der beskriver dens faciliteter.

Der er flere oplysninger om installation af programmer fra *Software Selections-cd'en* under Access IBM på skrivebordet.

## Andre styresystemer

Hvis du installerer et andet styresystem, skal du følge vejledningen, der leveres sammen med styresystemet på cd'er eller disketter. Husk at installere alle styreprogrammer, efter du har installeret styresystemet. Installationsvejledningen findes på cd'er, på disketter eller i README-filer.

---

## Slukning af computeren

Når du slukker computeren, skal du følge styresystemets afslutningsprocedure, så du undgår at miste data eller beskadige programmerne. Sådan afslutter du Windows:

1. Klik på **Start** på skrivebordet.
2. Klik på **Luk computeren**.
3. Vælg **Lukke computeren**.
4. Klik på **OK**.

---

## Brugervejledning

Brugervejledningen til computeren indeholder oplysninger om, hvordan du installerer ekstraudstyr. Du får adgang til brugervejledningen via Access IBM på skrivebordet. Brugervejledningen er i PDF-format (PDF- Portable Document Format). Du kan læse eller udskrive vejledningen vha. Adobe Acrobat Reader.

---

## Registrering af oplysninger om computeren

Det er en fordel at have oplysninger om computeren klar, hvis du får brug for service.

Maskintype (M/T), modelnummer og serienummer (S/N) står på computeren. Brug skemaet nedenfor til at registrere oplysningerne:

|                           |       |
|---------------------------|-------|
| Produktnavn               | _____ |
| Maskintype (M/T) og model | _____ |
| Serienummer (S/N)         | _____ |
| Købsdato                  | _____ |
| Registreringsnummer       | _____ |

Du skal angive registreringsnummeret for at få service eller support. Du kan registrere computeren via telefonen, når du ringer for at få service eller support. Brug Access IBM for at få oplysninger om, hvordan du registrerer din computer.





---

## Kapitel 3. Fejlfinding og programretablering

Dette kapitel beskriver nogle grundlæggende fejlfindings- og problemløsningsværktøjer, du kan bruge, hvis du har problemer med computeren. Brug Access IBM på skrivebordet, hvis du har brug for at løse komplicerede problemer.

---

### Grundlæggende fejlfinding

| Problemets karakter   | Gør følgende  |
|---|---|
| Computeren starter ikke, når du trykker på afbryderknappen. | Kontrollér, at: <ul style="list-style-type: none"><li>• der er sluttet en netledning til computeren og til en stik-kontakt, der virker.</li><li>• hvis der findes en afbryder på bagsiden af computeren, skal du sikre dig, at den er tændt. Undersøg, om tændt-lampen på forsiden af computeren er tændt.</li></ul> Hvis du ikke kan løse problemet, skal computeren efterses.   |
| Skærmen er sort.  | Kontrollér, at: <ul style="list-style-type: none"><li>• der er sluttet en netledning til computeren og til en stik-kontakt, der virker.</li><li>• der er sluttet en netledning til skærmen og til en stik-kontakt, der virker.</li><li>• skærmen er tændt, og at lysstyrken og kontrasten er indstillet korrekt.</li><li>• skærmkablet er sluttet korrekt til skærmen og skærmstikket på computeren.</li></ul> <b>Bemærk:</b> Hvis computeren har to stik til skærm, skal du sørge for, at skærmen er sluttet til stikket på AGP-kortet, og ikke til stikket på systemkortet. Læs "Kapitel 2. Konfiguration af computeren" på side 5.<br>Hvis du ikke kan løse problemet, skal computeren efterses. |
| Tastaturet virker ikke.                                     | Kontrollér, at: <ul style="list-style-type: none"><li>• computeren og skærmen er tændt, og at lysstyrken og kontrasten er indstillet korrekt.</li><li>• tastaturkablet ikke sidder løst i stikket på computeren.</li><li>• ingen af tasterne sidder fast.</li></ul> Hvis du ikke kan løse problemet, skal computeren efterses.  |

| Problemets karakter                                       | Gør følgende  |
|---|---|
| Musen virker ikke.  | Kontrollér, at: <ul style="list-style-type: none"> <li>• computeren og skærmen er tændt, og at lysstyrken og kontrasten er indstillet korrekt.</li> <li>• musekablet ikke sidder løst i stikket på computeren.</li> </ul> <p>Hvis du ikke kan løse problemet, skal computeren efterses.</p>   |
| Styresystemet starter ikke.                               | Kontrollér, at: <ul style="list-style-type: none"> <li>• der ikke sidder en diskette i diskettedrevet.</li> <li>• startsekvensen indeholder startenheden, dvs. den enhed styresystemet er placeret på. Styresystemet plejer at være placeret på harddisken. Start BIOS-konfigurationsprogrammet, og kontrollér startsekvensen.</li> </ul> <p>Hvis du ikke kan løse problemet, skal computeren efterses.</p> |
| Der vises en fejlkode, før styresystemet starter.         | Se "Fejlkode"   |
| Computeren bipper flere gange, før styresystemet starter. | Undersøg, om én af tasterne sidder fast.<br>Hvis du ikke kan løse problemet, skal computeren efterses.  |

## Fejlkode

Følgende tabel indeholder nogle fejlkode, som kan blive vist, når du tænder for computeren.

- Hvis du får vist en fejlkode, bør du skrive den ned. Hvis du ringer for at få service, bliver du bedt om at oplyse fejlkoden.
- Hvis du får vist flere fejlkode, skal du altid forsøge at løse problemer i den rækkefølge, fejlkodeerne vises.
- Hvis en fejlkode ikke findes i tabellen nedenfor, skal der udføres en grundigere fejlsøgning.
  - Hvis styresystemet starter, når du tænder for computeren, kan du bruge Access IBM til at udføre IBM Enhanced Diagnostics, og læse om fremgangsmåder ved fejlfinding online.
  - Hvis styresystemet ikke starter, skal computeren efterses.

| Kode           | Beskrivelse          | Gør følgende   |
|----------------|----------------------|--|
| 161 eller 0250 | Batteriet er defekt. | Udskift batteriet. Der er oplysninger om, hvordan du skifter batteri i <i>onlinebrugervejledningen</i> under Access IBM. |

| Kode                      | Beskrivelse  | Gør følgende   |
|---------------------------|--|--|
| 162 eller 0251            | Konfigurationen af udstyr er ændret.                           | Kontrollér, at: <ul style="list-style-type: none"> <li>• der er tændt for alle eksterne enheder.</li> <li>• alle enheder er korrekt installeret, og at stikkene ikke sidder løst.</li> </ul> <p>Hvis du ikke kan løse problemet, skal computeren efterses.</p> |
| 301, 303, 0211 eller 0212 | Tastaturfejl.  | Kontrollér, at: <ul style="list-style-type: none"> <li>• tastaturet er tilsluttet korrekt.</li> <li>• ingen af tasterne sidder fast.</li> </ul> <p>Hvis du ikke kan løse problemet, skal computeren efterses.</p>  |
| 0280                      | Forrige start ikke afsluttet - standardkonfigurationen bruges. | Den forrige POST er ikke afsluttet korrekt. POST indlæser standardværdierne, og du kan vælge at udføre konfigurationsprogrammet.   |
| 860x (x = et tal)         | Der er opstået en fejl ved pegeudstyr eller mus.               | Kontrollér, at pegeudstyret eller musen er tilsluttet korrekt.   |
|                           |  | Hvis du ikke kan løse problemet, skal computeren efterses.   |

## Retablering af programmer

Læs dette afsnit, hvis du skal retablere styresystemet

### Advarsel!

På de fleste computere findes produktretableringsprogrammet på et separat, skjult afsnit på harddisken. Du må ikke slette eller ændre dette afsnit. Hvis du kommer til at ødelægge eller ændre dette afsnit, skal du læse "Kapitel 4. Oplysninger, hjælp og service" på side 21.

## Opret og brug en reparationsdiskette

Produktretableringsprogrammet findes på et separat, skjult afsnit på harddisken og kan anvendes uafhængigt af styresystemet. Du får adgang til programmet ved at trykke på F11 under start af computeren, når meddelelsen "Tryk på F11" vises.

Hvis du kommer til at ødelægge eller slette den fil, der viser F11-meddelelsen, vises meddelelsen ikke, og du har ikke adgang til produktretableringsprogrammet. Du kan kun løse dette problem ved at anvende en *reparationsdiskette* (Recovery Repair-diskette). Du bør derfor snarest oprette en *reparationsdiskette* som sikkerhedsforanstaltning.

Sådan opretter du en *reparationsdiskette*:

1. Start computeren og styresystemet.
2. Brug Stifinder til at få vist biblioteksstrukturen på harddisken.
3. Åbn mappen C:\IBMTOOLS.
4. Dobbeltklik på RRDISK.BAT, og følg vejledningen på skærmen.

Sådan bruger du *reparationsdisketten*:

1. Afslut styresystemet, og sluk for computeren.
2. Sæt *reparationsdisketten* i diskettedrevet.
3. Tænd for computeren, og følg vejledningen på skærmen.

## Udfør en delvis eller en fuld retablering

### Advarsel!

Produktretableringsprogrammet på det skjulte afsnit på harddisken overskriver alle filerne på C-drevet. En *fuld retablering* retablerer styresystemet, styreprogrammerne og programmer. En *delvis retablering* retablerer styresystemet og styreprogrammerne, men ikke programmerne.

### Vigtigt!

Hvis du retablerer styresystemet fra en *produktretablerings-cd*, og du har flere cd'er, skal du altid starte med *produktretablerings-cd 1*.

Gør følgende for at retablere styresystemet:

1. Hvis du retablerer programmerne vha. en *produktretablerings-cd*, skal du sætte cd'en i cd-drevet og fortsætte med næste trin. Hvis du bruger produktretableringsprogrammet på harddisken, skal du fortsætte med næste trin.
2. Luk styresystemet normalt, hvis du har mulighed for det.
3. Sluk for computeren, hvis den stadigvæk er tændt.

**Bemærk:** Hvis computeren ikke slukkes, når du trykker på afbryderen i mere end fire sekunder, skal du tage netledningen ud og vente et par sekunder, før du tilslutter den igen.

4. Tænd for computeren. Hvis du bruger produktretableringsprogrammet (ikke *produktretablerings-cd'en*), skal du trykke på F11, når klarmeldingen til produktretableringsprogrammet vises. Denne klarmelding vises kun i få sekunder. Vent, til produktretableringsmenuen vises.

**Bemærk:** Hvis du retablerer fra *produktretablerings-cd'en*, og computeren ikke starter fra cd'en, skal du fortsætte med afsnittet "Ændring af startsekvens" og vælge **CDROM** som første startenhed.

5. Du kan måske vælge at retablere flere styresystemer. Vælg det styresystem, du vil retablere.
6. Vælg de retableringsmuligheder, du vil bruge, og følg vejledningen på skærmen.
7. Når retableringen er afsluttet, skal du afslutte programmet og fjerne cd'en fra cd-drevet.
8. Genstart computeren.

**Bemærk:** Hvis computeren leveres med Windows NT Workstation, skal du inddele harddisken i afsnit, før der er adgang til hele harddisken. Der er oplysninger om, hvordan du inddeler resten af harddisken i afsnit, i **Skift styresystem** i Access IBM.

---

## Ændring af startsekvens

Hvis du har indsat en cd i cd-drevet, og computeren ikke læser cd'en umiddelbart efter start, skal du ændre den første startenhed. Fremgangsmåden afhænger af maskintypen.

### Revidér første startenhed på maskintype 2255 og 2275

1. Hvis computeren allerede er tændt, skal du afslutte styresystemet og genstarte computeren.
2. Når klarmeldingen vises, skal du trykke på F1, indtil hovedmenuen i konfigurationsprogrammet vises.
3. Vælg **Start Options**. Tryk på Enter ved Start Sequence.
4. Vælg **1st Boot Device**.
5. Vælg **CDROM**. Følg herefter vejledningen på skærmen.
6. Vælg **Exit Saving Changes**, når du er færdig.
7. Computeren genstartes.

**Bemærk:** Du skal genindsætte den oprindelige første startenhed, når du er færdig med at bruge cd'en.

## Revidér første startenhed på maskintype 6832 og 6833

1. Hvis computeren allerede er tændt, skal du afslutte styresystemet og genstarte computeren.
2. Når IBM-logoet vises, skal du trykke på F12, indtil menuen BIOS Boot vises.
3. Vælg **CD-ROM Drive**, og tryk på Enter. Computeren fortsætter startproceduren med cd-drevet som startenhed.

---

## IBM Enhanced Diagnostics

Programmet IBM Enhanced Diagnostics afvikles uafhængigt af styresystemet. Du kan bruge dette program til at teste computerens hardwarekomponenter. Generelt anvendes denne testmetode, når der ikke er andre muligheder til rådighed, eller det ikke har været muligt at identificere et problem, der er mistænkt for at stamme fra hardwaren.

Du kan udføre programmet IBM Enhanced Diagnostics vha. produktretableringsprogrammet på harddisken. Du kan også oprette en IBM Enhanced Diagnostics-diskette fra produktretableringsprogrammet eller *produktretablerings-cd'en*, og udføre fejlfinding vha. disketten.

Du kan også hente den nyeste version af fejlfindingsprogrammet på Web-adressen <http://www.ibm.com/pc/support>. Angiv maskintype og modelnummer i feltet **Quick Path** for at finde og overføre de filer, som passer til netop din computer.

## Udfør IBM Enhanced Diagnostics fra produktretableringsprogrammet

Sådan udfører du fejlfinding fra produktretableringsprogrammet:

**Bemærk:** Hvis du af en eller anden grund ikke kan udføre produktretableringsprogrammet fra harddisken, kan du udføre IBM Enhanced Diagnostics fra *produktretablerings-cd'en*.

1. Afslut styresystemet, og sluk for computeren.
2. Tænd for computeren. Tryk på F11, når klarmeldingen til produktretableringsprogrammet vises - den vises kun i nogle få sekunder. Vent, til produktretableringsmenuen vises.
3. Du kan evt. blive bedt om at angive systemindstillinger, afhængigt af styresystemet. Fortsæt med næste trin, hvis du ikke får vist en meddelelse.
4. Når hovedmenuen vises, skal du vælge **Systemværktøjer**.
5. Vælg **Udfør fejlfinding** på menuen Systemværktøjer. Programmet IBM Enhanced Diagnostics starter. Når fejlfindingen er afsluttet, vises hovedmenuen i retableringsprogrammet igen.

6. Genstart computeren.

## Opret en IBM Enhanced Diagnostics-diskette

Sådan opretter du en *IBM Enhanced Diagnostics*-diskette fra produktretableringsprogrammet:

1. Afslut styresystemet, og sluk for computeren.
2. Tænd for computeren. Tryk på F11, når klarmeldingen til produktretableringsprogrammet vises - den vises kun i nogle få sekunder. Vent, til produktretableringsmenuen vises.
3. Du kan evt. blive bedt om at angive systemindstillinger, afhængigt af styresystemet. Fortsæt med næste trin, hvis du ikke får vist en meddelelse.
4. Vælg **Systemværktøjer** på hovedmenuen.
5. Vælg punktet til at **oprette en testdiskette**, og følg vejledningen på skærmen.
6. Sæt en tom, formateret diskette i diskettedrevet, når du bliver bedt om det, og følg vejledningen på skærmen.

**Bemærk:** Du kan også hente den nyeste version af fejlfindingsprogrammet på Web-adressen <http://www.ibm.com/pc/support>. Angiv maskintype og modelnummer i feltet **Quick Path** for at finde og overføre de filer, som passer til netop din computer.

## Udfør IBM Enhanced Diagnostics fra en diskette

Sådan udfører du programmet *IBM Enhanced Diagnostics* fra disketten:

1. Afslut styresystemet, og sluk for computeren.
2. Sæt disketten *IBM Enhanced Diagnostics* i diskettedrevet.
3. Tænd for computeren.
4. Følg vejledningen på skærmen. Tryk på F1 for at få hjælp.
5. Fjern disketten fra diskettedrevet, når programmet er udført.
6. Luk computeren, og genstart den derefter.





---

## Kapitel 4. Oplysninger, hjælp og service

Hvis du har brug for hjælp, service, teknisk assistance eller bare vil have nogle flere oplysninger om IBM-produkter, er der mange muligheder for at få hjælp fra IBM. Dette afsnit indeholder oplysninger om, hvordan du kan få flere oplysninger om IBM og IBM-produkter, hvad du skal gøre, hvis der opstår problemer, og hvem du skal tilkalde, hvis det bliver nødvendigt.

---

### Oplysninger

Du kan få oplysninger om IBM-computeren og de eventuelle forudinstallerede programmer i den dokumentation, der blev leveret sammen med computeren. Dokumentationen omfatter trykte bøger, onlinebøger, README-filer og hjælpefiler. Der er desuden oplysninger om IBM-produkter på Internettet og via IBM's automatiske faxsystem.

### Brug af World Wide Web

IBM's Web-sted indeholder oplysninger om IBM-pc-produkter og -support. IBM Personal Computings hjemmeside findes på adressen <http://www.ibm.com/pc>.

Du kan finde supportoplysninger om IBM-produkter, herunder ekstraudstyr, på adressen <http://www.ibm.com/pc/support>.

Hvis du vælger Profile på Support-siden, kan du oprette en brugertilpasset support-side, som er specifik for din hardware, inkl. Frequently Asked Questions, Parts Information, Technical Hints and Tips og Downloadable Files. Derudover kan du vælge at modtage besked via e-post, når der kommer nye oplysninger om de produkter, du har registreret.

Du kan også bestille publikationer via IBM Publications Ordering System på adressen <http://www.elink.ibm.com/public/applications/publications/cgibin/pbi.cgi>.

### Oplysninger via fax

Hvis du har en tryknaptelefon og adgang til en faxmaskine, kan du i USA og Canada via fax modtage marketingmateriale og tekniske oplysninger om mange forskellige emner, f.eks. hardware, styresystemer og LAN (Local Area Network).

Du kan kontakte IBM Automated Fax System i USA 24 timer i døgnet, alle ugens syv dage. Følg den indtalte vejledning, og du vil modtage de ønskede oplysninger via fax. Du får adgang til IBM Automated Fax System i USA og Canada ved at ringe på 1-800-426-3395.

---

## Hjælp og service

Hvis der er problemer med computeren, kan du få hjælp mange steder.

### Brug af dokumentationen og fejlfindingsprogrammer

Du kan selv løse mange computerproblemer. Hvis der opstår problemer med computeren, skal du først læse fejlfindingsoplysningerne i den dokumentation, der leveres sammen med computeren. Hvis du har mistanke om, at der er fejl i programmerne, skal du læse vejledningen til styresystemet eller programmet (herunder README-filer).

De fleste IBM-computere og -servere leveres med en række fejlfindingsprogrammer, som du kan bruge til at finde og løse hardwareproblemer. Læs fejlfindingsoplysningerne i computerens dokumentation for at få oplysninger om, hvordan du bruger disse fejlfindingsprogrammer.

Fejlfindingsoplysningerne i fejlfindingsprogrammerne fortæller måske, at du skal bruge flere eller opdaterede styreprogrammer eller andre programmer. IBM har sider på World Wide Web, hvor du kan finde de nyeste tekniske oplysninger og overføre styreprogrammer og opdateringer. Du finder disse sider på <http://www.ibm.com/pc/support/>. Følg vejledningen på siderne.

### Ring efter service

Hvis du ikke selv kan løse et problem, kan du i garantiperioden få telefonisk hjælp og information hos IBM HelpCenter. Nedenstående serviceydelser tilbydes i garantiperioden:

- Fejlfinding - Der stilles uddannet personale til rådighed, der kan assistere ved fejlfinding i forbindelse med hardwareproblemer og finde frem til den nødvendige løsning af problemet.
- IBM-hardwarereparation - Hvis et problem skyldes IBM-hardware, der er dækket af garanti, kan uddannede serviceteknikere yde service.
- Tekniske ændringer - Det kan ske, at der skal foretages ændringer, efter computeren er solgt. IBM eller en forhandler, der er autoriseret af IBM, stiller tekniske ændringer, der gælder for din computers hardware, til rådighed.

Følgende dækkes ikke:

- Udskiftning eller brug af ikke-IBM-dele eller IBM-dele, der ikke er omfattet af garanti.

**Bemærk:** Alle dele, der er dækket af garanti, er mærket med en id på syv tegn i formatet IBM FRU XXXXXXX.

- Identifikation af kilder til softwareproblemer
- Konfiguration af BIOS som en del af en installation eller opgradering
- Ændringer, tilpasninger eller opgraderinger af drivere
- Installation og vedligeholdelse af netværksstyresystemer
- Installation og vedligeholdelse af brugerprogrammer

Læs hardwaregarantien fra IBM for at få en fuldstændig gennemgang af IBM's garantibetingelser. Gem kvitteringen som bevis på, at du er berettiget til garantiservice.

I USA og Canada er denne service tilgængelig 24 timer i døgnet, 7 dage om ugen.

**Bemærk:** Svartiderne kan variere afhængigt af antallet og kompleksiteten af modtagne opkald.

Hvis det er muligt, er det en god idé at sidde ved computeren, når du ringer. Hav følgende oplysninger klar, når du ringer:

- Maskintype og -model
- IBM-hardwareprodukternes serienumre
- Beskrivelse af problemet
- Nøjagtig ordlyd af alle fejlmeddelelser
- Oplysninger om systemets hardware- og softwarekonfiguration

Telefonnumre kan ændres uden forudgående varsel. De aktuelle telefonnumre finder du ved at åbne <http://www.ibm.com/pc/support/> og klikke på **HelpCenter Phone List**.

| Land                |                         | Telefonnummer  |
|---------------------|-------------------------|----------------|
| Belgien - fransk    | Belgique                | 02-210 9800    |
| Belgien - hollandsk | Belgie                  | 02-210 9820    |
| Canada              | Kun Toronto             | 416-383-3344   |
| Canada              | Canada - alle andre     | 1-800-565-3344 |
| Danmark             | Danmark                 | 35 25 02 91    |
| Finland             | Suomi                   | 09-22 931 840  |
| Frankrig            | France                  | 02 38 55 74 50 |
| Holland             | Nederland               | 020-514 5770   |
| Irland              | Ireland                 | 01-815 9200    |
| Italien             | Italia                  | 02-4827 5040   |
| Luxembourg          | Luxembourg              | 298-977 5063   |
| Norge               | Norge                   | 23 05 32 40    |
| Portugal            | Portugal                | 21-791 51 47   |
| Schweiz             | Schweiz/Suisse/Svizzera | 0848-80-52-52  |
| Spanien             | España                  | 91-662 49 16   |
| Storbritannien      | United Kingdom          | 01475-555 055  |
| Sverige             | Sverige                 | 08-751 52 27   |
| Tyskland            | Deutschland             | 07032-1549 201 |
| USA og Puerto Rico  | U.S.A. and Puerto Rico  | 1-800-772-2227 |
| Østrig              | Österreich              | 01-24 592 5901 |

I andre lande: Kontakt IBM-forhandleren.

## Andre serviceydelser

IBM Update Connector er et eksternt kommunikationsværktøj, du kan bruge sammen med visse IBM-computere til at kommunikere med HelpCenter. Med Update Connector kan du hente opdateringer til nogle af de programmer, der findes på computeren.

På visse computere kan du registrere og få en verdensomspændende service. Hvis du rejser med computeren eller skal flytte til et andet land, kan du måske modtage et internationalt garanti- og servicebevis, der gælder stort set over hele verden, hvor IBM eller IBM-forhandlere sælger og yder service til IBM-produkter.

Du kan få flere oplysninger om international garanti og service ved at ringe til følgende numre:

- I USA eller Canada, ring på tlf.: 1-800-497-7426.

- I Europa: ring til 44-1475-893638 (Greenock, U.K.).
- I Australien og New Zealand, ring på tlf.: 61-2-9354-4171.
- I andre lande: Kontakt IBM-forhandleren.

IBM Integrated Technology Services tilbyder en lang række IT-support, implementerings- og styringsserviceydelser. Der er flere oplysninger om disse serviceydelser på Web-siden for Integrated Technology Services Web på <http://www.ibm.com/services/its/>.

Du kan få teknisk hjælp til installation af eller spørgsmål til servicepakker til forudinstallerede Microsoft Windows-produkter på Web-stedet for Microsoft Product Support Services Web på adressen <http://support.microsoft.com/directory/>. Du kan også kontakte IBM HelpCenter. Du skal måske betale for det.

---

## **Køb af flere serviceydelser**

Både i garantiperioden og efter dens udløb kan du købe ekstra serviceydelser, f.eks. hjælp til både IBM-udstyr og andet udstyr, styresystemer og programmer, netværkstilpasning og -konfiguration, udvidet hardwareservice samt skræddersyede installationer. Både servicetilbudene og navnene på de enkelte ydelser kan variere fra land til land.

Der er flere oplysninger i onlinedokumentationen.



---

## Tillæg. Produktgaranti og bemærkninger

Dette tillæg indeholder varemærker og bemærkninger

---

### Garantierklæring

Garantierklæringen består af to dele: Del 1 og Del 2. Del 1 varierer fra land til land. Læs både den del af Del 1, der gælder for Danmark, og Del 2.

- **USA, Puerto Rico og Canada (Z125-4753-05 11/97)** ("IBM Servicebevis for USA, Puerto Rico og Canada (Del 1 - Generelle vilkår)")
- **Alle lande undtagen Canada, Puerto Rico, Tyrkiet og USA (Z125-5697-01 11/97)** ("IBM Servicebevis for alle lande undtagen USA, Puerto Rico, Canada og Tyrkiet (Del 1 - Standardvilkår)" på side 31)
- **Landespecifikke vilkår** ("Del 2 - Særlige vilkår for specifikke lande" på side 35)

### IBM Servicebevis for USA, Puerto Rico og Canada (Del 1 - Generelle vilkår)

*Dette Servicebevis omfatter Del 1 - Standardvilkår og Del 2 - Særlige vilkår for specifikke lande. **Vilkårene i Del 2 kan erstatte eller revidere vilkårene i Del 1.** Servicebeviset gælder kun for Maskiner, De har anskaffet til eget brug fra IBM eller en forhandler og ikke med henblik på videresalg. "Maskine" betyder en IBM-maskine med tilhørende funktioner, konverteringer, opgraderinger, udstyr eller tilbehør samt eventuelle kombinationer af disse. "Maskine" omfatter ikke eventuelle programmer, uanset om de er forudinstalleret på Maskinen eller installeret senere. Medmindre IBM angiver andet, er garantien i det følgende kun gældende i det land, hvor Maskinen er anskaffet. Vilkårene i dette Servicebevis begrænser ikke eventuelle forbrugerrettigheder, De måtte have i henhold til ufravigelige lovbestemmelser. Hvis De har spørgsmål, er De velkomne til at kontakte IBM eller forhandleren.*

**Maskine - A20i type 2255 og 2275**

**Garantiperiode\*** Dele: Et (1) år, arbejdskraft: Et (1) år

**Maskine - A60 type 6833**

**Garantiperiode\*** Dele: Tre (3) år, arbejdskraft: Tre (3) år

**Maskine - A60i type 6832**

**Garantiperiode\***

- USA og Puerto Rico - Dele: Tre (3) år arbejdskraft: Tre (3) år
- Canada - Dele: Et (1) år arbejdskraft: Et (1) år

*\*Kontakt forhandleren for at få nærmere oplysninger om service i garantiperioden. For visse IBM-maskiner gælder, at garantiservice ydes på Deres adresse, afhængigt af i hvilket land den pågældende service ydes.*

## **IBM's garanti for maskiner**

IBM indestår for, at Maskinen 1) er uden materialefejl og konstruktionsfejl og 2) overholder IBM's officielle specifikationer. Garantiperioden for en Maskine er en angivet, fast defineret periode, der begynder på installationsdatoen. Installationsdatoen er den dato, der står anført på kvitteringen, medmindre IBM eller forhandleren meddeler noget andet.

I garantiperioden vil IBM eller forhandleren, hvis forhandleren er godkendt af IBM til at udføre service, reparere og udskifte Maskinen uden beregning i henhold til den type service, der gælder for Maskinen, og håndtere og installere de tekniske ændringer, der skal foretages på Maskinen.

Hvis en Maskine ikke fungerer i henhold til garantien i garantiperioden, og IBM eller forhandleren er ude af stand til at 1) få den til det eller 2) udskifte den med en anden Maskine med mindst samme funktionalitet, kan De returnere Maskinen og få det betalte beløb refunderet. En erstatningsmaskine er ikke nødvendigvis ny, men vil være i god og funktionsdygtig stand.

## **Garantiens omfang**

Garantien dækker ikke reparation eller udskiftning af en Maskine som følge af forkert brug, uheld, ændringer, uegnede fysiske omgivelser eller uegnet driftsmiljø, forkert vedligeholdelse udført af Dem selv eller fejl forårsaget af produkter, IBM ikke er ansvarlig for. Garantien bortfalder, hvis Maskinens eller individuelle komponenters identifikationskilte fjernes eller ændres.

**IBM's forpligtelser er begrænset til det ovenfor anførte. IBM påtager sig ingen forpligtelser herudover uanset kundens forventninger. Ud over denne**



garanti har De muligvis andre rettigheder afhængigt af landets lovgivning. Visse landes lovgivning tillader ikke fraskrivelse eller begrænsninger vedrørende udtrykkelige eller underforståede garantier. Ovennævnte fraskrivelse eller begrænsninger gælder derfor muligvis ikke Dem. I det tilfælde vil sådanne udtrykkelige eller underforståede garantier kun være gældende i garantiperioden. Der gælder ingen garantier efter den periode.

### Undtagelser fra garantien

IBM indestår ikke for, at Maskinen vil fungere fejlfrit og uden driftstop.

Medmindre andet er anført, leverer IBM ikke-IBM-maskiner **uden nogen form for garanti**.

Enhver form for teknisk eller anden assistance, der ydes til en Maskine, der er dækket af garantien, f.eks. assistance via telefon til spørgsmål af typen "hvordan kan man..." samt spørgsmål, der vedrører Maskinens konfiguration og installation, gives **uden nogen form for garanti**.

### Service i garantiperioden

Når der skal ydes service i garantiperioden til en Maskine, skal De kontakte forhandleren eller IBM. I USA: Ring til IBM på 1-800-772-2227. I Canada: Ring til IBM på 1-800-565-3344. I Toronto ring på 416-383-3344. De skal muligvis vise kvitteringen for Maskinen.

IBM eller forhandleren yder bestemte former for reparations- eller udskiftningsservice enten på Deres adresse eller på et servicecenter med det formål at holde eller bringe Maskinen i overensstemmelse med dens specifikationer. IBM eller forhandleren kan oplyse om, hvilke former for service der kan ydes på en Maskine, afhængigt af i hvilket land den er installeret. Det er op til IBM at afgøre, om en defekt Maskine skal repareres eller udskiftes.

Når service i garantiperioden indebærer udskiftning af en Maskine eller en maskindel, bliver denne IBM's eller forhandlerens ejendom, og den Maskine eller del, der installeres i stedet, bliver Deres ejendom. De indestår for, at alle fjernede dele er originale og uændrede. Maskinen eller delen, der installeres i stedet, er ikke nødvendigvis ny, men den vil være i god og funktionsdygtig stand og med mindst samme funktionalitet som den udskiftede Maskine eller del. En erstatningsmaskine eller -del overtager samme garantistatus, som den udskiftede Maskine eller del.

En funktion, konvertering eller opgradering, som IBM eller forhandleren udfører service på, skal være installeret på en Maskine, der 1) for visse Maskiners vedkommende er den designerede, serienummererede Maskine, og som 2) er på et teknisk opgraderingsniveau, der er kompatibelt med funktionen, konver-

teringen eller opgraderingen. Mange funktioner, konverteringer eller opgraderinger indebærer, at dele skal fjernes og returneres til IBM. Den del, som erstatter den fjernede del, overtager samme garantistatus som den fjernede del.

De er indforstået med at fjerne alle funktioner, dele, ekstraudstyr, ændringer og tilslutninger, der ikke er omfattet af service i garantiperioden, inden IBM eller forhandleren udskifter en Maskine eller del.

De er også indforstået med:

1. at sørge for, at Maskinen ikke er omfattet af juridiske forpligtelser eller begrænsninger, der forhindrer, at den udskiftes.
2. at skaffe ejerens tilladelse til, at IBM eller forhandleren yder service på en Maskine, som De ikke ejer.
3. når det er muligt, inden der ydes service,
  - a. at følge de fejlfindings-, problemanalyse- og serviceprocedurer, som IBM eller forhandleren stiller til rådighed.
  - b. at sikre alle programmer, data og andre værdier, som Maskinen indeholder.
  - c. at sørge for, at IBM eller forhandleren har tilstrækkelig fri og sikker adgang til Deres faciliteter til at kunne opfylde deres forpligtelser.
  - d. at informere IBM eller forhandleren om en eventuel ændring af Maskinens fysiske placering.

IBM er ansvarlig for tab af eller skade på Deres Maskine, mens den er 1) i IBM's besiddelse eller 2) under transport for IBM's regning.

IBM eller forhandleren er under ingen omstændigheder ansvarlig for eventuelt fortroligt, privat eller personligt materiale, der måtte ligge på en Maskine, De returnerer til IBM eller forhandleren. De bør derfor fjerne sådant materiale fra Maskinen, inden Maskinen returneres.

## **Produktstatus**

Alle IBM-maskiner er fremstillet af nye dele eller nye og brugte dele. En Maskine er ikke i alle tilfælde ny, og den kan have været installeret tidligere. Uanset Maskinens komponentsammensætning er IBM's relevante garantiforpligtelser gældende.

## **Ansvarsbegrænsning**

IBM's erstatningsansvar er uanset ansvarsgrundlag begrænset til at dække direkte tab eller skader vedrørende:

1. erstatning for personskade (herunder død) samt skade på fast ejendom og løsøre og

2. anden direkte skade eller tab op til det største af følgende beløb: DKK 600.000,- eller betalingen for den Maskine, der udløser kravet (ved løbende betaling, f.eks. leje, er beløbsgrænsen et års betaling).

De anførte ansvarsbegrænsninger omfatter også IBM's underleverandører og forhandleren. Ansvarsbegrænsningerne angiver IBM's, IBM's underleverandørers og forhandlerens samlede, maksimale ansvar.

**IBM er i alle tilfælde uden ansvar for følgende: 1) erstatningskrav rejst mod Dem af tredjepart (bortset fra sådanne, som er nævnt under punkt 1 ovenfor), 2) tab af eller skade på Deres registre eller data eller 3) driftstab, tabt avance og andre indirekte tab eller følgeskader, selv om IBM, IBM's underleverandører eller forhandleren er blevet gjort bekendt med muligheden for sådanne tab. Visse landes lovgivning tillader ikke ansvarsfraskrivelse for indirekte tab eller følgeskader. Ovenfor nævnte ansvarsfraskrivelser gælder derfor muligvis ikke for Dem.**

## **IBM Servicebevis for alle lande undtagen USA, Puerto Rico, Canada og Tyrkiet (Del 1 - Standardvilkår)**

*Dette Servicebevis omfatter Del 1 - Standardvilkår og Del 2 - Særlige vilkår for specifikke lande. **Vilkårene i Del 2 kan erstatte eller revidere vilkårene i Del 1.** Servicebeviset gælder kun for Maskiner, De har anskaffet til eget brug fra IBM eller en forhandler og ikke med henblik på videresalg. "Maskine" betyder en IBM-maskine med tilhørende funktioner, konverteringer, opgraderinger, udstyr eller tilbehør samt eventuelle kombinationer af disse. "Maskine" omfatter ikke eventuelle programmer, uanset om de er forudinstalleret på Maskinen eller installeret senere. Medmindre IBM angiver andet, er garantien i det følgende kun gældende i det land, hvor Maskinen er anskaffet. Vilkårene i dette Servicebevis begrænser ikke eventuelle forbrugerrettigheder, De måtte have i henhold til ufravigelige lovbestemmelser. Hvis De har spørgsmål, er De velkomne til at kontakte IBM eller forhandleren.*

**Maskine - A20i type 2255 og 2275**

**Garantiperiode\*** Dele: Et (1) år, arbejdskraft: Et (1) år

**Maskine - A60 type 6833**

**Garantiperiode\***

- EMEA og Latinamerika - Dele: Tre (3) år arbejdskraft: Tre (3) år
- Japan - Dele: Et (1) år, arbejdskraft: Et (1) år
- Bangladesh, Filippinerne, Kina, Kina (Hong Kong S.A.R.), Indien, Indonesien, Malaysia, Singapore, Sri Lanka, Taiwan, Thailand og Vietnam - Dele: Tre (3) år arbejdskraft: Et (1) år\*\*
- Alle andre lande/regioner: Dele: Tre (3) år Arbejde: Tre (3) år

**Maskine - A60i type 6832**

**Garantiperiode\***

- EMEA - Dele: Tre (3) år arbejdskraft: Tre (3) år
- Alle andre lande/regioner: Dele: et (1) år, arbejdskraft: Et (1) år

*\*Kontakt forhandleren for at få nærmere oplysninger om service i garantiperioden. For visse IBM-maskiner gælder, at garantiservice ydes på Deres adresse, afhængigt af i hvilket land den pågældende service ydes.*

*\*\* IBM yder garantiservice uden vederlag for:*

1. dele og arbejdskraft det første år af garantiperioden.
2. kun dele, i bytte for gamle dele, i det andet og tredje år i garantiperioden.

IBM tager betaling for arbejdskraft til reparation eller udskiftning.

## **IBM's garanti for maskiner**

IBM indestår for, at Maskinen 1) er uden materialefejl og konstruktionsfejl og 2) overholder IBM's officielle specifikationer. Garantiperioden for en Maskine er en angivet, fast defineret periode, der begynder på installationsdatoen. Installationsdatoen er den dato, der står anført på kvitteringen, medmindre IBM eller forhandleren meddeler noget andet.

I garantiperioden vil IBM eller forhandleren, hvis forhandleren er godkendt af IBM til at udføre service, reparere og udskifte Maskinen uden beregning i henhold til den type service, der gælder for Maskinen, og håndtere og installere de tekniske ændringer, der skal foretages på Maskinen.

Hvis en Maskine ikke fungerer i henhold til garantien i garantiperioden, og IBM eller forhandleren er ude af stand til at 1) få den til det eller 2) udskifte den med en anden Maskine med mindst samme funktionalitet, kan De returnere Maskinen og få det betalte beløb refunderet. En erstatningsmaskine er ikke nødvendigvis ny, men vil være i god og funktionsdygtig stand.

## Garantiens omfang

Garantien dækker ikke reparation eller udskiftning af en Maskine som følge af forkert brug, uheld, ændringer, uegnede fysiske omgivelser eller uegnet driftsmiljø, forkert vedligeholdelse udført af Dem selv eller fejl forårsaget af produkter, IBM ikke er ansvarlig for. Garantien bortfalder, hvis Maskinens eller individuelle komponenters identifikationskilte fjernes eller ændres.

**IBM's forpligtelser er begrænset til det ovenfor anførte. IBM påtager sig ingen forpligtelser herudover uanset kundens forventninger. Ud over denne garanti har De muligvis andre rettigheder afhængigt af landets lovgivning. Visse landes lovgivning tillader ikke fraskrivelse eller begrænsninger vedrørende udtrykkelige eller underforståede garantier. Ovennævnte fraskrivelse eller begrænsninger gælder derfor muligvis ikke Dem. I det tilfælde vil sådanne udtrykkelige eller underforståede garantier kun være gældende i garantiperioden. Der gælder ingen garantier efter den periode.**

## Undtagelser fra garantien

IBM indestår ikke for, at Maskinen vil fungere fejlfrit og uden driftstop.

Medmindre andet er anført, leverer IBM ikke-IBM-maskiner **uden nogen form for garanti.**

Enhver form for teknisk eller anden assistance, der ydes til en Maskine, der er dækket af garantien, f.eks. assistance via telefon til spørgsmål af typen "hvordan kan man..." samt spørgsmål, der vedrører Maskinens konfiguration og installation, gives **uden nogen form for garanti.**

## Service i garantiperioden

Når der skal ydes service i garantiperioden til en Maskine, skal De kontakte forhandleren eller IBM. De skal muligvis vise kvitteringen for Maskinen.

IBM eller forhandleren yder bestemte former for reparations- eller udskiftningsservice enten på Deres adresse eller på et servicecenter med det formål at holde eller bringe Maskinen i overensstemmelse med dens specifikationer. IBM eller forhandleren kan oplyse om, hvilke former for service der kan ydes på en Maskine, afhængigt af i hvilket land den er installeret. Det er op til IBM at afgøre, om en defekt Maskine skal repareres eller udskiftes.

Når service i garantiperioden indebærer udskiftning af en Maskine eller maskindel, bliver denne IBM's eller forhandlerens ejendom, og den Maskine eller del, der installeres i stedet, bliver Deres ejendom. De indestår for, at alle fjernede dele er originale og uændrede. Maskinen eller delen, der installeres i stedet, er ikke nødvendigvis ny, men den vil være i god og funktionsdygtig

stand og med mindst samme funktionalitet som den udskiftede Maskine eller del. En erstatningsmaskine eller -del overtager samme garantistatus, som den udskiftede Maskine eller del.

En funktion, konvertering eller opgradering, som IBM eller forhandleren udfører service på, skal være installeret på en Maskine, der 1) for visse Maskiners vedkommende er den designerede, serienummererede Maskine, og som 2) er på et teknisk opgraderingsniveau, der er kompatibelt med funktionen, konverteringen eller opgraderingen. Mange funktioner, konverteringer eller opgraderinger indebærer, at dele skal fjernes og returneres til IBM. Den del, som erstatter den fjernede del, overtager samme garantistatus som den fjernede del.

De er indforstået med at fjerne alle funktioner, dele, ekstraudstyr, ændringer og tilslutninger, der ikke er omfattet af service i garantiperioden, inden IBM eller forhandleren udskifter en Maskine eller del.

De er også indforstået med:

1. at sørge for, at Maskinen ikke er omfattet af juridiske forpligtelser eller begrænsninger, der forhindrer, at den udskiftes.
2. at skaffe ejerens tilladelse til, at IBM eller forhandleren yder service på en Maskine, som De ikke ejer.
3. når det er muligt, inden der ydes service,
  - a. at følge de fejlfindings-, problemanalyse- og serviceprocedurer, som IBM eller forhandleren stiller til rådighed.
  - b. at sikre alle programmer, data og andre værdier, som Maskinen indeholder.
  - c. at sørge for, at IBM eller forhandleren har tilstrækkelig fri og sikker adgang til Deres faciliteter til at kunne opfylde deres forpligtelser.
  - d. at informere IBM eller forhandleren om en eventuel ændring af Maskinens fysiske placering.

IBM er ansvarlig for tab af eller skade på Deres Maskine, mens den er 1) i IBM's besiddelse eller 2) under transport for IBM's regning.

IBM eller forhandleren er under ingen omstændigheder ansvarlig for eventuelt fortroligt, privat eller personligt materiale, der måtte ligge på en Maskine, De returnerer til IBM eller forhandleren. De bør derfor fjerne sådant materiale fra Maskinen, inden Maskinen returneres.

## **Produktstatus**

Alle IBM-maskiner er fremstillet af nye dele eller nye og brugte dele. En Maskine er ikke i alle tilfælde ny, og den kan have været installeret tidligere. Uanset Maskinens komponentsammensætning er IBM's relevante garantiforpligtelser gældende.

## Ansvarsbegrænsning

IBM's erstatningsansvar er uanset ansvarsgrundlag begrænset til at dække direkte tab eller skader vedrørende:

1. erstatning for personskade (herunder død) samt skade på fast ejendom og løsøre og
2. anden direkte skade eller tab op til det største af følgende beløb: DKK 600.000,- eller betalingen for den Maskine, der udløser kravet (ved løbende betaling, f.eks. leje, er beløbsgrænsen et års betaling).

De anførte ansvarsbegrænsninger omfatter også IBM's underleverandører og forhandleren. Ansvarsbegrænsningerne angiver IBM's, IBM's underleverandørers og forhandlerens samlede, maksimale ansvar.

**IBM er i alle tilfælde uden ansvar for følgende: 1) erstatningskrav rejst mod Dem af tredjepart (bortset fra sådanne, som er nævnt under punkt 1 ovenfor), 2) tab af eller skade på Deres registre eller data eller 3) driftstab, tabt avance og andre indirekte tab eller følgeskader, selv om IBM, IBM's underleverandører eller forhandleren er blevet gjort bekendt med muligheden for sådanne tab. Visse landes lovgivning tillader ikke ansvarsfraskrivelse for indirekte tab eller følgeskader. Ovenfor nævnte ansvarsfraskrivelser gælder derfor muligvis ikke for Dem.**

## Del 2 - Særlige vilkår for specifikke lande

### ASIEN - STILLEHAVSOMRÅDET

**AUSTRALIEN: IBM's garanti for maskiner:** Følgende tilføjes i dette Afsnit: De i dette afsnit nævnte garantier supplerer eventuelle rettigheder, De måtte have under "Trade Practices Act 1974" eller anden lovgivning, og er kun omfattet af de begrænsninger, der er tilladt ifølge gældende lov.

**Garantiens omfang:** Følgende erstatter første og andet punktum i dette Afsnit: Garantien dækker ikke reparation eller udskifning af en Maskine som følge af forkert brug, uheld, ændringer, uegnede fysiske omgivelser eller uegnet driftsmiljø, drift i andre miljøer end det Specificerede Driftsmiljø, forkert vedligeholdelse udført af Dem selv eller fejl forårsaget af produkter, IBM ikke er ansvarlig for.

**Ansvarsbegrænsninger:** Følgende tilføjes i dette Afsnit: Hvis IBM er skyldig i misligholdelse af en bestemmelse eller garanti, der kan udledes af "Trade Practices Act 1974", er IBM's ansvar begrænset til reparation eller erstatning af varen eller levering af en tilsvarende vare. Hvor denne bestemmelse eller garanti vedrører retten til at sælge, uindskrænket nydelsesret eller uindskrænket adkomst, eller varen er af en art, der normalt anskaffes til personlig brug eller brug i hjemmet, bortfalder begrænsningerne i dette afsnit.

**INDIEN: Ansvarsbegrænsninger:** Følgende erstatter punkt 1 og 2 i dette Afsnit:

1. erstatning for personskade (herunder død) samt skade på fast ejendom og løsøre, som skyldes forsømmelighed fra IBM's side, og
2. anden form for faktisk skade som følge af IBM's manglende opfyldelse i henhold til eller på anden måde forbundet med den genstand, dette Servicebevis gælder, op til det beløb, De har betalt for den enkelte Maskine, der er årsagen til erstatningskravet.

**KINA: Gældende lov:** Følgende tilføjes i dette Servicebevis:  
Dette Servicebevis er reguleret af lovgivningen i New York.

**NEW ZEALAND: IBM's garanti for maskiner:** Følgende tilføjes i dette Afsnit:  
De i dette afsnit nævnte garantier supplerer eventuelle rettigheder, De måtte have under "Consumer Guarantees Act 1993" eller anden lovgivning, der ikke kan fraviges. "Consumer Guarantees Act 1993" finder ikke anvendelse for såvidt angår varer, leveret af IBM, hvis disse varer er anskaffet i forretningsøjemed som defineret i ovennævnte lov.

**Ansvarsbegrænsninger:** Følgende tilføjes i dette Afsnit:  
Hvis en Maskine ikke er anskaffet i forretningsøjemed som defineret i "Consumer Guarantees Act 1993", er begrænsningerne i dette Afsnit underlagt begrænsningerne i ovennævnte lov.

## EUROPA, MELLEØSTEN OG AFRIKA (EMEA)

**Vilkårene i det følgende er gældende i samtlige EMEA-lande.**

Vilkårene i dette Servicebevis gælder for Maskiner, der er købt hos en IBM-forhandler. Hvis Maskinen er købt hos IBM, har vilkårene i den indgåede IBM-aftale forrang i forhold til vilkårene i dette Servicebevis.

### **Service i garantiperioden**

Hvis IBM-maskinen er købt i et af følgende lande: Belgien, Danmark, Estland, Finland, Frankrig, Grækenland, Holland, Irland, Island, Italien, Letland, Litauen, Luxembourg, Norge, Portugal, Schweiz, Spanien, Storbritannien, Sverige, Tyskland eller Østrig, kan De få udført service i garantiperioden på den pågældende Maskine i et af disse lande enten (1) hos en IBM-forhandler, der er godkendt til at udføre service, eller (2) fra IBM.

Hvis IBM-maskinen er købt i et af følgende lande: Albanien, Armenien, Bosnien/Hercegovina, Bulgarien, Den Tidligere Jugoslaviske Republik Makedonien, Forbundsrepublikken Jugoslavien, Georgien, Hviderusland, Kasakhstan, Kirgisistan, Kroatien, Moldova, Polen, Rumænien, Rusland, Slovakiet, Slovenien, Tjekkiet, Ukraine eller Ungarn, kan De få udført service i garantiperioden



på den pågældende Maskine i et hvilket som helst af disse lande enten (1) hos en IBM-forhandler, der er godkendt til at udføre service, eller (2) hos IBM.

Nærværende Servicebevis er undergivet lovgivningen og de relevante retsinstanter i det land, hvori der ydes garantiservice. Dog er det lovgivningen i Østrig, der regulerer dette Servicebevis, hvis servicen i garantiperioden ydes i et af følgende lande: Albanien, Armenien, Bosnien/Hercegovina, Bulgarien, Den Tidligere Jugoslaviske Republik Makedonien, Forbundsrepublikken Jugoslavien, Georgien, Hviderusland, Kasakhstan, Kirgisistan, Kroatien, Moldova, Polen, Rumænien, Rusland, Slovakiet, Slovenien, Tjekkiet, Ukraine eller Ungarn.

### **Følgende vilkår er gældende i de nævnte lande:**

**EGYPTEN: Ansvarsbegrænsninger:** Følgende erstatter punkt 2 i dette Afsnit: 2. anden form for faktisk skade op til det beløb, De har betalt for den Maskine, der udløser kravet.

Ansvarsbegrænsningerne omfatter underleverandører og forhandlere (uændret).

**FRANKRIG: Ansvarsbegrænsninger:** Følgende erstatter første afsnits andet punktum i dette Afsnit:  
I sådanne tilfælde er IBM's erstatningsansvar, uanset ansvarsgrundlaget, begrænset til: (punkt 1 og 2 ændret).

**IRLAND: Garantiens omfang:** Følgende tilføjes i dette Afsnit:  
Med mindre andet er udtrykkeligt angivet i nærværende vilkår, undtages hermed alle lovmæssige krav, herunder underforståede garantier, samt alle garantier i medfør af "Sale of Goods Act 1893" eller "Sale of Goods and Supply of Services Act 1980" dog uden præjudice for det generelle indhold af det foregående.

**Ansvarsbegrænsninger:** Følgende erstatter første afsnits punkt 1 og 2 i dette Afsnit:

1. død eller personskade eller fysisk skade på Deres faste ejendom, som udelukkende skyldes IBM's forsømmelser; og 2. anden direkte skade eller tab op til det største af følgende beløb: IEP 75.000 eller 125 procent af betalingen for den Maskine, der udløser kravet eller på anden måde er årsagen til, at kravet rejses (ved løbende betaling, f.eks. leje, er beløbsgrænsen et års betaling).

Ansvarsbegrænsningerne omfatter underleverandører og forhandlere (uændret).

Følgende tilføjes i slutningen af dette Afsnit:

IBM's samlede ansvar og Deres rettigheder i forbindelse med enhver form for misligholdelse, hvad enten det sker i eller uden for kontrakt, består alene i erstatning af skader.

**ITALIEN: Ansvarsbegrænsninger:** Følgende erstatter første afsnits andet punkt:

Medmindre ufravigelig lov foreskriver andet, er IBM's erstatningsansvar i sådanne tilfælde begrænset til: (punkt 1 uændret) 2) anden form for faktisk skade som følge af IBM's manglende opfyldelse i henhold til eller på anden måde forbundet med den genstand, dette Servicebevis gælder, op til det totale beløb, De har betalt for den Maskine, der udløser kravet.

Ansvarsbegrænsningerne omfatter underleverandører og forhandlere (uændret).

Følgende erstatter andet Afsnit:

Medmindre ufravigelig lov foreskriver andet, er hverken IBM eller forhandleren ansvarlig for følgende: (punkt 1 og 2 uændret) 3) indirekte tab, selv om IBM eller forhandleren er blevet gjort bekendt med muligheden for sådanne tab.

**STORBRIANNIEN: Ansvarsbegrænsninger:** Følgende erstatter første afsnits punkt 1 og 2 i dette Afsnit:

1. død eller personskade eller fysisk skade på Deres faste ejendom, som udelukkende skyldes misligholdelse fra IBM's side;
2. anden direkte skade eller tab op til det største af følgende beløb: GBP 150.000 eller 125 procent af betalingen for den Maskine, der udløser kravet eller på anden måde er årsagen til, at kravet rejses (ved løbende betaling, f.eks. leje, er beløbsgrænsen et års betaling).

Følgende punkt tilføjes i dette afsnit:

3. Misligholdelse fra IBM's side af de forpligtelser, der påhviler IBM ifølge afsnit 12 i "Sale of Goods Act 1979" eller afsnit 2 i "Supply of Goods and Services Act 1982".

Ansvarsbegrænsningerne omfatter underleverandører og forhandlere (uændret).

Følgende tilføjes i slutningen af dette Afsnit:

IBM's samlede ansvar og Deres rettigheder i forbindelse med enhver form for misligholdelse, hvad enten det sker i eller uden for kontrakt, består alene i erstatning af skader.

## **SYDAFRIKA, NAMIBIA, BOTSWANA, LESOTHO OG SWAZILAND:**

**Ansvarsbegrænsninger:** Følgende føjes til dette Afsnit:

IBM's samlede ansvar for faktisk skade som følge af IBM's manglende opfyldelse i henhold til den genstand, dette Servicebevis gælder, er begrænset til det beløb, De har betalt for den enkelte Maskine, der udløser kravet over for IBM.

**TYRKIET: Produktstatus:** Følgende erstatter dette Afsnit:

IBM opfylder kundeordrer på IBM-maskiner som værende nyfremstillede i overensstemmelse med IBM's produktionsstandarder.

**TYSKLAND: IBM's garanti for maskiner:** Følgende erstatter første afsnits første punktum i dette Afsnit:

Den garanti, en IBM-maskine er omfattet af, gælder Maskinens funktionalitet ved normal brug, og at Maskinen er i overensstemmelse med Specifikationerne.

Følgende tilføjes i dette Afsnit:

Maskinens garantiperiode er minimum seks måneder.

Hvis hverken IBM eller forhandleren er i stand til at reparere en IBM-maskine, kan De enten bede om delvis refundering af beløbet, hvor dette er berettiget i forhold til den nedsatte værdi af den ikke-reparerede Maskine, eller bede om annullering af aftalen for den pågældende Maskine og få refunderet det betalte beløb.

**Garantiens omfang:** Andet afsnit bortfalder.

**Service i garantiperioden:** Følgende føjes til dette afsnit:

Inden for garantiperioden sker al transport af den defekte Maskine til IBM for IBM's regning.

**Produktstatus:** Følgende erstatter dette Afsnit:

Alle Maskiner er nyfremstillede. Ud over nye dele kan dette omfatte genanvendte dele.

**Ansvarsbegrænsninger:** Følgende tilføjes i dette Afsnit:

De begrænsninger og fraskrivelser, der er anført i dette Servicebevis, gælder ikke skader forvoldt af IBM som følge af svig eller grov uagtsomhed og ved udtrykkelige garantier.

Under punkt 2 skal DKK 600.000 erstattes af DEM 1.000.000.

Følgende punktum tilføjes i slutningen af første afsnit under punkt 2:

I forbindelse med almindelig uagtsomhed er IBM's erstatningsansvar i medfør af dette punkt begrænset til brud på væsentlige kontraktvilkår.

## NORDAMERIKA

**CANADA: Garanti i garantiperioden:** Følgende tilføjes i dette afsnit:

Service i garantiperioden kan fås ved henvendelse på telefon **1-800-565-3344**. I Toronto, ring på **416-383-3344**.

**USA: Garanti i serviceperioden:** Følgende tilføjes i dette afsnit:

Service i garantiperioden fra IBM kan fås ved henvendelse på telefon **1-800-772-2227**.

---

## Bemærkninger

Henvisninger til ikke-IBM Web-steder er kun til orientering og fungerer på ingen måde som en godkendelse af disse Web-steder. Materialet på disse Web-steder er ikke en del af materialet til dette IBM-produkt, og eventuel brug af disse Web-steder sker på eget ansvar.

## Behandling af datodata

Denne IBM-computer og de IBM-programmer, der leveres sammen med den, er, når de anvendes i overensstemmelse med den tilhørende dokumentation, i stand til korrekt at behandle, levere og/eller modtage datodata inden for og mellem det 20. og 21. århundrede, forudsat at alle produkter, f.eks. programmer, maskiner og firmware, der anvendes sammen med disse produkter, fejlfrit udveksler korrekte datodata med dem.

IBM fralægger sig ethvert ansvar for ikke-IBM-produkters datobehandlingsfunktioner, selv om disse produkter er forudinstalleret eller på anden måde distribueret af IBM. Kontakt den leverandør, der er ansvarlig for sådanne produkter, direkte for at få oplysninger om produkterne og om nødvendigt få dem opdateret. Denne IBM-maskine kan ikke forhindre fejl, der opstår, hvis programmer, opgraderinger og de eksterne enheder, du anvender eller udveksler data med, ikke behandler datodata korrekt.

Ovenstående er en ansvarsbegrænsning vedrørende år 2000-parathed.

## Varemærker

Følgende varemærker tilhører International Business Machines Corporation:

HelpCenter

IBM

Varemærkerne Microsoft, Windows og Windows NT tilhører Microsoft Corporation.

Alle andre varemærker anerkendes.

## Bemærkninger vedr. elektronisk stråling

Denne computer er en klasse B-digital enhed. Computeren indeholder dog en indbygget NIC-enhed (Network Interface Controller) og er en klasse A-digital enhed, når NIC-enheden anvendes. Når computeren kategoriseres som en klasse A-digital enhed og gives den tilhørende erklæring, skyldes det primært, at brugen af visse klasse A-enheder eller klasse A-NIC-kabler ændrer computerens overordnede kategori.

### Class B notices

Følgende afsnit er på engelsk og kan evt. benyttes i forbindelse med problemer, der er opstået, når computeren benyttes i udlandet.

- A20i Types 2255 and 2275
- A60 Type 6833
- A60i Type 6832

### Federal Communications Commission (FCC) statement

**Note:** This equipment has been tested and found to comply with the limits for a Class B digital device, pursuant to Part 15 of the FCC Rules. These limits are designed to provide reasonable protection against harmful interference in a residential installation. This equipment generates, uses, and can radiate radio frequency energy and, if not installed and used in accordance with the instructions, may cause harmful interference to radio communications. However, there is no guarantee that interference will not occur in a particular installation. If this equipment does cause harmful interference to radio or television reception, which can be determined by turning the equipment off and on, the user is encouraged to try to correct the interference by one or more of the following measures:

- Reorient or relocate the receiving antenna.
- Increase the separation between the equipment and receiver.
- Connect the equipment into an outlet on a circuit different from that to which the receiver is connected.
- Consult an IBM authorized dealer or service representative for help.

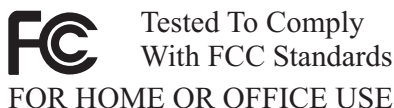
Properly shielded and grounded cables and connectors must be used in order to meet FCC emission limits. Proper cables and connectors are available from IBM authorized dealers. IBM is not responsible for any radio or television interference caused by using other than recommended cables and connectors or by unauthorized changes or modifications to this equipment. Unauthorized changes or modifications could void the user's authority to operate the equipment.

This device complies with Part 15 of the FCC Rules. Operation is subject to the following two conditions: (1) this device may not cause harmful interference,

and (2) this device must accept any interference received, including interference that may cause undesired operation.

Responsible party:

International Business Machines Corporation  
New Orchard Road  
Armonk, NY 10504  
Telephone: 1-919-543-2193



### **Industry Canada Class B emission compliance statement**

This Class B digital apparatus complies with Canadian ICES-003.

### **Erklæring vedrørende EU-krav**

Dette produkt overholder kravene vedrørende elektromagnetisk kompatibilitet fastsat i EU-direktiv 89/336/EØF om harmonisering af medlemsstaternes lovgivning vedrørende elektromagnetiske apparater. IBM er ikke ansvarlig for manglende opfyldelse af beskyttelseskravene, der skyldes en ikke anbefalet ændring af produktet, herunder montering af ikke-IBM-kort.

Dette produkt er testet og overholder grænseværdierne for klasse B-IT-udstyr i henhold til CISPR 22/European Standard EN 55022. Grænseværdierne for klasse B-udstyr er angivet for typiske boligområder, så de yder tilstrækkelig beskyttelse mod interferens med licenserede kommunikationsenheder.

### **Class A notices**

Følgende afsnit er på engelsk og kan evt. benyttes i forbindelse med problemer, der er opstået, når computeren benyttes i udlandet.

- A20i Types 2255 and 2275
- A60 Type 6833
- A60i Type 6832

### **Federal Communications Commission (FCC) statement**

**Note:** This equipment has been tested and found to comply with the limits for a Class A digital device, pursuant to Part 15 of the FCC Rules. These limits are designed to provide reasonable protection against harmful interference when the equipment is operated in a commercial environment. This equipment generates, uses, and can radiate radio frequency energy and, if not installed and

used in accordance with the instruction manual, may cause harmful interference to radio communications. Operation of this equipment in a residential area is likely to cause harmful interference, in which case the user will be required to correct the interference at his own expense.

Properly shielded and grounded cables and connectors must be used in order to meet FCC emission limits. IBM is not responsible for any radio or television interference caused by using other than recommended cables and connectors or by unauthorized changes or modifications to this equipment. Unauthorized changes or modifications could void the user's authority to operate the equipment.

This device complies with Part 15 of the FCC Rules. Operation is subject to the following two conditions: (1) this device may not cause harmful interference, and (2) this device must accept any interference received, including interference that may cause undesired operation.

### **Industry Canada Class A emission compliance statement**

This Class A digital apparatus complies with Canadian ICES-003.

### **Australia and New Zealand Class A statement**

**Attention:** This is a Class A product. In a domestic environment this product may cause radio interference in which case the user may be required to take adequate measures.

### **Erklæring vedrørende EU-krav**

Dette produkt overholder kravene vedrørende elektromagnetisk kompatibilitet fastsat i EU-direktiv 89/336/EØF om harmonisering af medlemsstaternes lovgivning vedrørende elektromagnetiske apparater. IBM er ikke ansvarlig for manglende opfyldelse af beskyttelseskravene, der skyldes en ikke anbefalet ændring af produktet, herunder montering af ikke-IBM-kort.

Dette produkt er testet og overholder grænseværdierne for klasse A IT-udstyr i henhold til CISPR 22/European Standard EN 55022. Grænseværdierne for klasse A-udstyr er sat for kommercielle og industrielle miljøer for at sikre en rimelig beskyttelse mod interferens med licenseret kommunikationsudstyr.

**Bemærk:** Dette er et klasse A-produkt, der overholder CISPR-22-normen. Installerer produktet i beboede områder, er der en risiko for, at det kan forårsage forstyrrelser på radio- og tv-nettet. Det er brugerens ansvar at foretage de nødvendige skridt til at undgå dette.

## Federal Communications Commission (FCC) and telephone company requirements

Følgende afsnit er på engelsk og kan evt. benyttes i forbindelse med problemer, der er opstået, når computeren benyttes i udlandet.

1. This device complies with Part 68 of the FCC rules. A label is affixed to the device that contains, among other things, the FCC registration number, USOC, and Ringer Equivalency Number (REN) for this equipment. If these numbers are requested, provide this information to your telephone company.

**Note:** If the device is an internal modem, a second FCC registration label is also provided. You may attach the label to the exterior of the computer in which you install the IBM modem, or you may attach the label to the external DAA, if you have one. Place the label in a location that is easily accessible, should you need to provide the label information to the telephone company.

2. The REN is useful to determine the quantity of devices you may connect to your telephone line and still have those devices ring when your number is called. In most, but not all areas, the sum of the RENs of all devices should not exceed five (5). To be certain of the number of devices you may connect to your line, as determined by the REN, you should call your local telephone company to determine the maximum REN for your calling area.
3. If the device causes harm to the telephone network, the telephone company may discontinue your service temporarily. If possible, they will notify you in advance; if advance notice is not practical, you will be notified as soon as possible. You will be advised of your right to file a complaint with the FCC.
4. Your telephone company may make changes in its facilities, equipment, operations, or procedures that could affect the proper operation of your equipment. If they do, you will be given advance notice to give you an opportunity to maintain uninterrupted service.
5. If you experience trouble with this product, contact your authorized reseller, or call IBM. In the United States, call IBM at **1-800-772-2227**. In Canada, call IBM at **1-800-565-3344**. You may be required to present proof of purchase.

The telephone company may ask you to disconnect the device from the network until the problem has been corrected, or until you are sure the device is not malfunctioning.

6. No customer repairs are possible to the device. If you experience trouble with the device, contact your Authorized Reseller or see the Diagnostics section of this manual for information.
7. This device may not be used on coin service provided by the telephone company. Connection to party lines is subject to state tariffs. Contact your state public utility commission or corporation commission for information.



8. When ordering network interface (NI) service from the local Exchange Carrier, specify service arrangement USOC RJ11C.

### **Canadian Department of Communications certification label**

**NOTICE:** The Industry Canada label identifies certified equipment. This certification means that the equipment meets telecommunications network protective, operational and safety requirements as prescribed in the appropriate Terminal Equipment Technical Requirements documents. The Department does not guarantee the equipment will operate to the user's satisfaction.

Before installing this equipment, users should ensure that it is permissible to be connected to the facilities of the local telecommunications company. The equipment must also be installed using an acceptable method of connection. The customer should be aware that compliance with the above conditions may not prevent degradation of service in some situations. Repairs to certified equipment should be coordinated by a representative designated by the supplier. Any repairs or alterations made by the user to this equipment, or equipment malfunctions, may give the telecommunications company cause to request the user to disconnect the equipment.

Users should ensure for their own protection that the electrical ground connections of the power utility, telephone lines, and internal metallic water pipe system, if present, are connected together. This precaution may be particularly important in rural areas.

**Caution:** Users should not attempt to make such connections themselves, but should contact the appropriate electric inspection authority, or electrician, as appropriate.

**NOTICE:** The Ringer Equivalence Number (REN) assigned to each terminal device provides an indication of the maximum number of terminals allowed to be connected to a telephone interface. The termination on an interface may consist of any combination of devices subject only to the requirement that the sum of the Ringer Equivalence Numbers of all the devices does not exceed 5.

## Netledninger

Undgå elektrisk stød: Af hensyn til sikkerheden leveres computeren med en trepolet netledning. Sæt altid netledningen i en korrekt jordforbundet stikkontakt.

IBM-netledninger til et bestemt land kan normalt kun købes i det pågældende land.

| Partnummer | Bruges i følgende lande   |
|------------|---|
| 13F9940    | Argentina, Australien, Kina, New Zealand, Papua New Guinea, Paraguay, Uruguay, Vestsamoa  |
| 13F9979    | Afganistan, Algeriet, Andorra, Angola, Belgien, Benin, Bulgarien, Burkina Faso, Burundi, Cameroon, Den central Afrikanske Republik, Chad, Egypten, Elfenbenskysten, Finland, Frankrig, Fransk Guinea, Grækenland, Guinea, Holland, Island, Indonesien, Iran, Jordan, Kina (Macau S.A.R.), Libanon, Luxemborg, Malaysia, Mali, Martinique, Mauritanien, Mauritius, Marokko, Mozambique, Ny Caledonien, Niger, Norge, Polen, Portugal, Rumænien, Senegal, Tidligere Sovjetunionen, Slovakiet, Spanien, Sudan, Sverige, Syrien, Togo, Tjekkiet, Tunesien, Tyrkiet, Tyskland, Ungarn, Vietnam, Tidligere Jugoslavien, Zaire, Zimbabwe, Østrig |
| 13F9997    | Danmark   |
| 14F0015    | Bangladesh, Burma, Pakistan, Sydafrika, Sri Lanka   |
| 14F0033    | Antigua, Bahrain, Brunei, Cypern, Dubai, Fiji, Ghana, Indien, Irak, Irland, Kanaløerne, Kenya, Kina (Hong Kong S.A.R.), Kuwait, Malawi, Malaysia, Malta, Nepal, Nigeria, Polynesien, Qatar, Sierra Leone, Singapore, Storbritannien, Tanzania, Uganda, Yemen, Zambia  |
| 14F0051    | Liechtenstein, Schweiz  |
| 14F0069    | Chile, Etiopien, Italien, Libyen, Somalia   |
| 14F0087    | Israel  |
| 1838574    | Thailand  |
| 6952301    | Bahamas, Barbados, Bermuda, Bolivia, Brasilien, Canada, Cayman-øerne, Columbia, Costa Rica, Den dominikanske republik, De hollandske Antiller, Ecuador, El Salvador, Filip-pinerne, Guatemala, Guyana, Haiti, Honduras, Jamaica, Japan, Liberia, Mexico, Nicaragua, Panama, Peru, Saudi-Arabien, Surinam, Sydkorea Taiwan, Trinidad (Vestindien), USA, Venezuela  |





Partnummer: 22P3126

Trykt i Danmark

(1P) P/N: 22P3126

