



# Distribusjonsveiledning for IBM Access Connections Versjon 3.3x

*Dato: 4 november 2004*

**Tredje utgave (oktober 2004)**

Originalens tittel: IBM Access Connections Deployment Guide Version 3.3x (29R8493)

© Copyright International Business Machines Corporation 2004. All rights reserved.

---

## Forord

Denne veiledningen er skrevet for IT-administratorer eller andre som har ansvar for å distribuere IBM Access Connections på maskiner i en virksomhet. Veiledningen inneholder informasjon for installering av IBM Access Connections på en eller flere maskiner, forutsatt at det finnes programvarelisenser for hver målmaskin. Programmet IBM Access Connections inneholder applikasjonshjelp som administratorer og brukere kan benytte for å finne informasjon om bruken av selve applikasjonen.

IBM ThinkVantage-teknologi og distribusjonsveiledningene som følger med, er beregnet på IT-spesialister og de utfordringene de møter. Hvis du har forslag eller kommentarer, kontakter du en autorisert IBM-representant. Du finner mer informasjon om teknologien som holder de totale eiekostnadene nede, på nettstedet nedenfor. Her finner du også jevnlig oppdateringer av veiledningen: <http://www.pc.ibm.com/us/think/thinkvantagetech.html>



---

## Innhold

<b>Forord</b> . . . . .	<b>iii</b>	Krav og spesifikasjoner for distribuering . . . . .	9
<b>Kapittel 1. Oversikt</b> . . . . .	<b>1</b>	<b>Kapittel 4. Distribuere Access Connections</b> . . . . .	<b>11</b>
Funksjoner . . . . .	1	Distribusjonsfunksjoner i Access Connections . . . . .	11
<b>Kapittel 2. Bruke Access Connections.</b> . . . . .	<b>3</b>	Installere IBM Access Connections . . . . .	11
Se tilkoblingsstatus . . . . .	3	Installere den integrerte IBM Access Connections-pakken . . . . .	11
Lagre stedsprofiler, innstillinger, spare tid og redusere telefonsamtaler til Help Desk. . . . .	4	Installere frittstående IBM Access Connections. . . . .	12
Aktivere trådløs LAN-tilkobling for brukere med bærbar maskiner. . . . .	5	Aktivere administratorfunksjon. . . . .	12
Utvide funksjoner for trådløs tilkobling utover WLAN . . . . .	6	Bruke administratorfunksjonen . . . . .	13
Hjelp klientene med å opprettholde tilkoblingen . . . . .	6	Gjøre klart for installering av ny programkopi. . . . .	17
Enklere administrasjon med nye funksjoner for profildistribusjon . . . . .	7	Utføre fjerndistribusjon av Access Connections-stedsprofiler. . . . .	18
Løse problemer med nettverkstilknytningen . . . . .	8	Uovervåket distribusjon . . . . .	18
<b>Kapittel 3. Vurdering ved distribusjon av Access Connections</b> . . . . .	<b>9</b>	Overvåket distribusjon . . . . .	18
		<b>Tillegg. Merknader.</b> . . . . .	<b>21</b>
		Nettsteder som ikke tilhører IBM . . . . .	21
		Varemerker . . . . .	22



---

## Kapittel 1. Oversikt

IBM Access Connections er et hjelpeprogram for konfigurering av ulike nettverkstilkoblinger, for eksempel trådløse lokalnett (LAN). Brukere kan opprette og administrere stedsprofiler for lagring av nettverks- og Internett-konfigurasjonsinnstillinger som er nødvendige for å koble klientmaskinen til et nettverk fra et bestemt sted, for eksempel hjemmefra eller fra jobb. Du kan koble deg til et nettverk ved hjelp av et modem, et kablet nettverkskort, en bredbåndsenhet (DSL, kabelmodem eller ISDN) eller et trådløst nettverkskort. VPN-tilkoblinger (virtuelle private nettverk) støttes også. Ved å bytte mellom stedsprofiler etter hvert som du flytter maskinen fra sted til sted, kan Access Connections raskt og enkelt hjelpe deg med å koble deg til et nettverk uten at du må konfigurere nettverksinnstillingene manuelt. Stedsprofiler støtter avanserte sikkerhetsinnstillinger, standardskriver og automatisk applikasjonsstart.

Access Connections støtter automatisk veksling mellom Ethernet- og trådløse LAN-tilkoblinger.

---

## Funksjoner

Access Connections inneholder følgende funksjoner:

- **Opprett nye stedsprofiler**

Access Connections inneholder en veiviser for opprettelse av stedsprofiler som definerer alle innstillinger for tilkobling til ulike nettverkstyper. Standard er at vinduet Tilkoblingsstatus åpnes når Access Connections startes.

- **Vis stedsprofil og tilkoblingsstatus**

I vinduet Tilkoblingsstatus kan du se på statusen til nettverkstilkoblingen for hver stedsprofil som er definert i Access Connections, og du kan bytte mellom stedsprofiler. Når du åpner vinduet, vises statusen for nettverkstilkoblingen og komponentene som brukes av den gjeldende stedsprofilen.

- **Veksle mellom stedsprofiler**

Med Access Connections kan du endre stedsprofiler. Du kan enkelt velge en annen stedsprofil fra listen og bruke denne profilen. Et statusindikatorvindu viser statusen for tilkoblingen. Hvis tilkoblingen mislykkes, får du frem en knapp som hjelper deg med å løse tilkoblingsproblemet.

- **Søk etter trådløse nettverk**

Access Connections søker etter trådløse nettverk som er i samme område som det trådløse kortet ditt. Denne funksjonen er nyttig når du reiser eller befinner deg på offentlig sted og er usikker på om og hvilket trådløst nettverk som finnes. Du kan i prinsippet tilkobles ethvert trådløst nettverk som er tilgjengelig. Hvis tilkoblingsforsøket lykkes, opprettes en ny trådløs stedsprofil ved hjelp av navnet på det trådløse nettverket og standardinnstillingene som er funnet. Du kan også opprette en manuell stedsprofil for trådløse nettverk som er funnet, hvis du vet hvilke innstillinger som skal brukes.

- **Automatisk veksling av stedsprofiler**

Hvis du mister forbindelsen til et nettverk som er knyttet til den stedsprofilen du bruker, kan Access Connection søke etter tilgjengelige nettverk og automatisk bytte til den aktuelle stedsprofilen. Du kan veksle automatisk mellom trådløse stedsprofiler og Ethernet-stedsprofiler. Du kan lage en prioriteringsliste der du definerer hvilken stedsprofil for trådløs kommunikasjon som skal aktiveres når

maskinen befinner seg i et område med en rekke trådløse nettverk, eller når flere stedsprofiler bruker samme trådløse nettverk.

- **Importer og eksporter stedsprofiler**

Med Access Connections kan du uten problemer dele stedsprofiler mellom ulike maskiner. Du kan også importere stedsprofiler som opprettes av nettverksadministratoren.

- **Bruk systemskuffikonet**

Ikonet i systemskuffen lar deg starte applikasjonen, vise statusen for gjeldende stedsprofil og veksle mellom profiler.

- **Opprett stedsprofiler for fjerntliggende distribusjon (bare administratorer)**

En Access Connections-administrator kan definere hvilke stedsprofiler som skal brukes med Access Connections på klient-PCene.

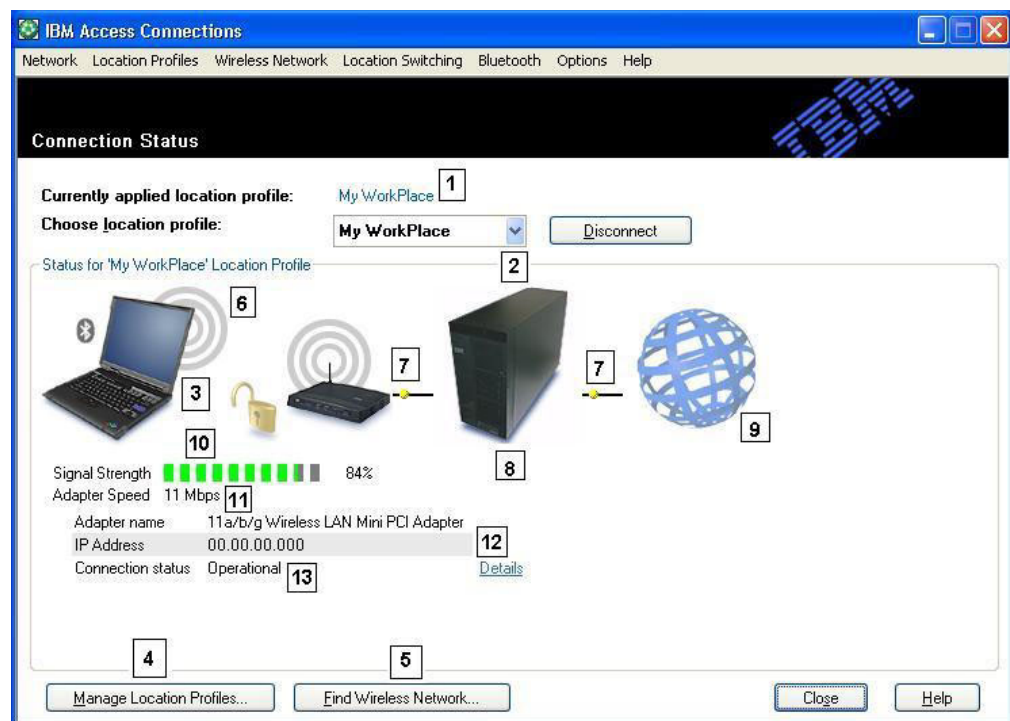


## Kapittel 2. Bruke Access Connections

I dette kapittelet lærer du å bruke funksjonene i Access Connections.

### Se tilkoblingsstatus

I vinduet Tilkoblingsstatus får klientbrukere en oversikt over alle deler i nettverkstilkoblingen. Klientbrukere kan dessuten gi pålitelig statusinformasjon til administratorer som befinner seg et annet sted, slik at de kan feilsøke og rette eventuelle problemer. Ett av vinduene inneholder viktig informasjon om tilkoblinger, og opprettelse og opprettholdelse av tilkoblinger.



Figur 1. Vinduet Tilkoblingsstatus i IBM Access Connections.

1. Gjeldende sted
2. Valg av sted
3. Klientmaskin
4. Knapp for administrering av sted
5. Knapp for søking etter trådløst nettverk
6. Enhet for nettverkstilkobling
7. Koblinger
8. Nettverkstjener/portner
9. Internett
10. Indikator for signalstyrke
11. Dataoverføringshastighet
12. IP-adresse

---

## Lagre stedsprofiler, innstillinger, spare tid og redusere telefonsamtaler til Help Desk

Opprett stedsprofiler med nesten alle innstillingene du trenger for å opprette en tilkobling praktisk talt overalt der nettverkstilknytning er mulig. Access Connections gjør det enkelt å veksle mellom de profilene du har definert. Profilene kan defineres slik at det automatisk veksles mellom trådløse og kablede tilkoblinger, avhengig av hvilken tilkobling som til enhver tid har den høyeste kompatible tilkoblingshastigheten. De kan defineres slik at stedet avgjør om det skal byttes standardskrivere, aktiveres VPN-tilkoblinger eller startes applikasjoner. Dessuten administrerer Access Connections sikkerhet for trådløs tilkobling, inkludert Wi-Fi Protected Access, WEP, 802.11x og Cisco LEAP. Profilene kan eventuelt sentralstyres for enklere distribusjon.

IBM Access Connections følger med når du kjøper bærbare IBM ThinkPad-systemer. Du finner en oversikt over ThinkPad-modeller som er kompatible med IBM Access Connections på dette nettstedet: <http://www-306.ibm.com/pc/support/site.wss/migr-4zlnjb.html#ac>. Det finnes i dag en rekke andre hjelpeprogrammer, og disse følger vanligvis med nettverkskort. Programmene fungerer tilsynelatende på samme måte som programvaren i Access Connections. Hjelpeprogrammer som Intel PROSet og Cisco Aironet Client Utility (ACU) inneholder begge profilvekslingsfunksjoner som styrer konfigurering og administrasjon av tilknyttede WLAN-kort. Programvaren i Access Connections administrerer imidlertid langt flere maskinvarekort, for eksempel LAN, WLAN, WAN (regionnett eller mobil), oppringing og Ethernet-tilkoblet bredbånd (DSL, kabel og ISDN). Access Connections støtter et bredt spekter av maskinvare for nettverk, noe som gir administratorer den fordel at de slipper å lære seg og administrere hjelpeprogrammer for klientkonfigurering.

Med alle WLAN-konfigureringsprogrammer og den innebygde funksjonen i Microsoft Windows XP kan du opprette profiler med innstillinger for nettverksnavn, SSID og sikkerhetsoppsett, blant annet med definisjonen av en WEP-nøkkel (Wired Equivalent Privacy). Access Connections er imidlertid den eneste som har programvare som integrerer stedsbestemt styring av nettverks- og Internett-innstillingene som vanligvis må oppgis via ulike funksjoner, vinduer og hjelpeprogrammer i Windows. Dette omfatter følgende:

- Fast IP-adresse eller DHCP (Dynamic Host Configuration Protocol)
- Automatiske eller eksplisitte DNS-adresser og DNS-suffikser
- Proxy-innstillinger og innstillinger for hjemmeside i Internet Explorer (IE)
- Aktivisering/deaktivisering av fil- og skriverdeling
- Brannmur for Internett-tilkobling
- Windows-standardskriver
- Automatisk oppstart av valgt VPN-nettverk (Virtual Private Network)
- Automatisk oppstart av andre utførbare filer

Access Connections gjør det svært enkelt for brukere å opprette en nettverkstilkobling for et sted, sammenliknet med annen programvare. Tenk deg for eksempel en bruker som benytter Ethernet-tilkobling både hjemme og på kontoret. På kontoret må brukeren benytte fast IP-adresse med eksplisitte DNS-innstillinger og en proxy-tjener for Internett-tilgang. Hjemme tildeler kabelmodemet dynamisk en IP-adresse (DHCP-modus) og brukeren trenger ikke

eksplisitte DNS-innstillinger eller en proxy-tjener. Hvis den bærbare maskinen brukes hjemme, må brukeren aktivere DHCP og automatisk DNS ved å endre nettverksegenskaper for Windows. Brukeren må dessuten deaktivere proxy-innstillingene i IE for å få tilgang til Internett.

Når vedkommende er tilbake på kontoret, må disse parameterne omdefineres. Nettverksegenskapene må tilbakestilles til faste IP-adresser og eksplisitte DNS-innstillinger. Dette innebærer blant annet at brukeren må skrive inn lange tallstrenger i feltene, for eksempel IP-adresser. Internett aktiveres ved at brukeren på nytt oppgir proxy-tjenerparametere, også navnet på tjeneren, i Internet Explorer (**Verktøy**→**Alternativer** ). Slike nettverksinnstillinger er vanligvis på et teknisk kunnskapsnivå som ligger over nivået for en vanlig PC-bruker. Det oppstår lett feil når brukerne må foreta slike tidkrevende manuelle innstillingsendringer hver gang de forflytter seg, og dessuten frustrasjon og stadige telefonsamtaler til Help Desk.

Med Access Connections oppretter disse brukerne én profil for hjemmet og en annen for kontoret. Med et museklikk kan viktige innstillinger og parametere endres, slik at brukeren raskt kan fortsette arbeidet uten å endre innstillingene. Overgangen er sømløs. Brukeren kan uten problemer flytte den bærbare maskinen mellom hjemmekontoret og jobb og opprette en ny nettverkstilkobling. Dette er mulig fordi Access Connections bruker stedsprofiler som ikke bare omfatter maskinvarekort, men også ulike tilknyttede nettverks- eller Internett-innstillinger. Resultatet er økt produktivitet og mindre frustrasjon for brukeren, og muligheter for reduserte kostnader som en følge av færre og kortere telefonsamtaler til Help Desk eller mindre behov for annen teknisk støtte.

---

## Aktivere trådløs LAN-tilkobling for brukere med bærbare maskiner

Trådløs tilknytning er en viktig del av den mobiliteten en bærbar maskin gir brukeren. Access Connections har en rekke funksjoner som gjør det raskt og enkelt å bruke trådløse LAN-tilkoblinger. Brukere kan for eksempel søke manuelt etter WLAN-nettverk med knappen **Søk etter trådløst nettverk**. Når brukere velger denne knappen, finner og viser Access Connections alle aktive trådløse tilgangspunkt i området. Hvis det finnes en åpen eller ukryptert tilkobling, oppretter du en stedsprofil basert på tilgangspunktet som nettopp er funnet, og kobler deg til. Med denne funksjonen kan PC-brukere med bærbare maskiner benytte offentlig tilgjengelig WLAN-tilkobling på flyplasser, hoteller eller kaféer og bruke trådløs tilkobling. I tillegg til å støtte en omfattende liste over WLAN-kort og finne nye trådløse LAN-nettverk, har Access Connections følgende funksjoner:

- Kontrollerer innstillingene for trådløs LAN-sikkerhet, inkludert WEP, IEEE 802.1x, Cisco LEAP og WPA (Wi-Fi Protected Access). Access Connections kan også knytte en VPN-klient til en stedsprofil. Dette er alternative metoder for å sikre den trådløse koblingen mellom PCen og det trådløse tilgangspunktet du er tilknyttet. De brukes til å styre tilgangen til WLAN og beskytter dataflyten med kryptering.
- Aktiverer profiler for flere kort, profiler med innstillinger for et kablet og et trådløst kort, slik at brukere kan veksle mellom et kablet nettverk med høyhastighetstilkobling og en trådløs tilkobling på samme sted. På kontoret har du for eksempel en Ethernet-tilkobling (kablet) som bruker 100 Mbps. Når du er på møter og ikke sitter på plassen din, kobler du fra Ethernet-kabelen. Du kan ta med deg den bærbare maskinen til møterommet med trådløs dekning, og Access Connections vil automatisk oppdage at det ikke er Ethernet-tilkobling, og finner og aktiverer den trådløse tilkoblingen. Når du er tilbake på plass og kobler til Ethernet-kabelen, vil Access Connections finne riktige innstillinger for kablede nettverk. Med Access Connections er funksjonen for flere kort utvidet til å ikke

bare veksle mellom Ethernet-tilkobling og trådløs tilkobling, men også tilkobling mellom Ethernet og Ethernet. Det er nyttig å kunne veksle mellom Ethernet og Ethernet, for eksempel når du har behov for å bruke en proxy-tjener på kontoret og en VPN-klient uten proxy-tjener hjemme. På begge steder brukes Ethernet-tilkobling, men med ulike innstillinger. Access Connections endrer automatisk nettverks- og Internett-innstillingene.

- Kan prioritere kortene som brukes i profilen for flere kort og sørge for at det kortet som har lavest prioritet bare brukes når kort med høyere prioritet ikke kan opprette eller opprettholde en tilkobling.
- Deaktiverer trådløse LAN-radioer slik at den bærbare maskinen ikke bruker unødig med batteri. Trådløse radiokort kan forbruke mye strøm selv når de ikke brukes. Ved å deaktivere trådløse LAN-radioer kan du bruke den bærbare maskinen relativt lenge før du trenger å lade batteriet.

---

## Utvide funksjoner for trådløs tilkobling utover WLAN

Access Connections støtter også trådløst regionnett (WAN) og Bluetooth-teknologi for personlige nettverk (PAN). Med innføringen av 3G mobilteknologi fremstår trådløse WAN-tjenester som et godt alternativ til trådløs høyhastighetstilgang til nettverket når brukere ikke er på kontoret eller i nærheten av et WLAN-nettverk. (WLAN er vanligvis åpne (ikke sikre) nettverk som finnes på for eksempel flyplasser, hoteller og kaféer, og som gjør det enkelt for reisende å trådløst koble seg til Internett eller et e-postprogram.)

Access Connections støtter flere trådløse WAN PCMCIA-kort. Med for eksempel PCMCIA-kortet Novatel Merlin C201 CDMA 1xRTT installert i den bærbare ThinkPad-maskinen, kan du aktivere en stedsprofil og enkelt styre tilkoblingen til Sprint Enhanced PCS-nettverket<sup>1</sup>. Dette mobilbaserte nettverket er et trådløst alternativ til WLAN, og er både raskt og som regel tilgjengelig når WLAN-tilkobling ikke er det.

Med Access Connections er det enkelt å styre trådløse tilkoblinger for Bluetooth, fordi programvaren inneholder en Bluetooth-menylinje som gjør det enkelt for brukeren å slå av Bluetooth-radioen og definere sikkerhetsnivået for Bluetooth. Her kan brukeren også opprette stedsprofilen ved hjelp av et Bluetooth-modem, som bruker DUN Bluetooth-profilen. Sikkerhetsnivåene for Bluetooth kan velges fra denne menylinjen eller fra menyen som kommer frem når brukeren venstreklikker på systemskuff-ikonet for Access Connections. Ved å slå av Bluetooth-radioen sparer du batteriet, og du behøver ikke å lade det så ofte. Med Access Connections kan du gjøre dette uten problemer på ThinkPad-maskinen.

---

## Hjelp klientene med å opprettholde tilkoblingen

Access Connections gir klientene et enkelt hjelpesystem som er tilgjengelig fra hovedbrukergrensesnittet. Et stikkordregister gir rask tilgang til standardemner som tilkobling fra kontoret, tilkobling til fjerntliggende sted og andre tilkoblingsemner. Det følger også med en feilsøkningsveiledning som tar for seg vanlige spørsmål og svar. Med praktisk pek og klikk-tilgang til nyttige feilsøkningsverktøy og tradisjonelle Windows TCP/IP-programmer, kan brukerne sende en ping-forespørsel til (søke etter svar fra) en IP-adresse, spore en IP-rute eller kontrollere statusen for IP-tilkoblingen ved hjelp av funksjonen for IP-konfigurering. Uten Access Connections åpnes disse verktøyene vanligvis ved å

---

1. Krever trådløst Internett-abonnement, er ikke inkludert.

skrive lange kommandostrenger ved ledetekst. Access Connections gir pek og klikk-tilgang til disse nyttige feilsøkingsverktøyene.

---

## Enklere administrasjon med nye funksjoner for profildistribusjon

Access Connections inneholder en funksjon som gjør det mulig å administrere distribusjon av stedsprofiler sentralt. Før denne funksjonen kan brukes, må alle klientbrukere definere sine egne stedsprofiler. Selv om Access Connections hjelper deg med å opprette en profil, kan det fortsatt være besværlig å definere innstillingene, spesielt for sikkerhet. IT-administratoren kan derfor gjøre følgende:

- Opprette stedsprofiler og distribuere dem som en del av en plattelagerkopi (diskbilde) eller sende profilfilene til klientsystemer som allerede er distribuert, og dermed spare brukerne for den tiden det tar å opprette profiler.
- Kontrollpolicy for alle profiler i systemet, for eksempel om en distribuert profil skal kunne endres eller slettes. Dette hindrer brukere i å feilaktig endre eller slette en profil og deretter måtte kontakte Help Desk.
- Lage regler som begrenser hvor mange brukere som kan importere ulike distribusjonspakker ved hjelp av distribusjonskontrollister (selektivt distribuere profiler basert på serienumre for ThinkPad).
- Lage en sikker distribusjonspakke for profiler som er kryptert og passordbeskyttet slik at bare autoriserte personer kan importere stedsprofilene. Denne funksjonen er viktig fordi profiler kan bestå av trådløst sikkerhetsinnhold, for eksempel WEP-nøkkel eller WPA TKIP PSK (Wi-Fi Protected Access Temporal Key Integrity Protocol Pre Shared Key).

Funksjonen for profildistribusjon inngår ikke i standardinstallasjonen av Access Connections. Funksjonen aktiveres ved hjelp av et separat programvareverktøy. IBM-kunder kan registrere seg og laste ned dette klargjøringsprogrammet på en egen nettside. Programmet oppretter et ekstra meny punkt, Profildistribusjon, i brukergrensesnittet for Access Connections. På dette meny punktet oppretter IT-administratoren profiler som skal distribueres og lager retningslinjer for brukertilgang. Hvis en profil som er valgt inneholder en trådløs profil med aktivert kryptering, blir administratoren bedt om å oppgi de trådløse sikkerhetsinnstillingene på nytt, for å sikre at administratoren kjenner til sikkerhetsinnstillingene, for eksempel WEP-krypteringsnøkkelen. Hvis det oppgis feil WEP-nøkkel, distribueres WEP-nøkkelen selv om den er ubrukelig.

Funksjonen for profildistribusjon innebærer en betydelig fordel for IT-administratorer når det gjelder administrasjon av trådløs sikkerhet. En rekke virksomheter som bruker WEP-sikkerhet bruker statiske WEP-krypteringsnøkler fordi det er en omfattende oppgave å oppdatere WEP-nøkler i hele klientbrukerbasen. Denne praksisen kan sette virksomheten i fare, fordi statisk WEP-nøkkelkryptering kan brytes. Funksjonen for profildistribusjon i Access Connections gjør det mulig for systemadministratorer som befinner seg andre steder, å endre og bruke nye sikkerhetsinnstillinger, blant annet WEP-nøkler. Ved å endre WEP-nøkler hyppig, reduseres risikoen betraktelig for at det skal oppstå sikkerhetsbrudd i et WLAN-system.

IBM Access Connections gjør det enkelt å foreta raske, enkle nettverkstilkoblinger ved å bruke profiler til å definere nettverkskortet og tilknyttede nettverksparametere for ulike steder. Access Connections er enkel å bruke og administrere, og er en omfattende løsning for nettverkstilknytning som både holder de totale eiekostnadene nede samtidig som produktiviteten til de ansatte økes. Og med funksjonen for profildistribusjon i Access Connections, kan en systemadministrator opprette profiler sentralt og distribuere dem eksternt til

klientbrugerbasen (i motsetning til profiloppsett på hver klient), noe som gir effektiv administrasjon av nettverkstilknytning og bidrar til at de generelle IT-kostnadene holdes nede.

---

## Løse problemer med nettverkstilknytningen

IBM Access Connections støtter en ny funksjon for feilsøking av nettverk når brukere ikke blir tilkoblet et nettverk. Den viser detaljert tilkoblingsstatus og finner mulige årsaker til feil og anbefaler mulige løsninger. Access Connections inneholder også en automatisk gjenopprettingsknapp som i enkelte tilfeller gjenoppretter nettverkstilkoblingen.

---

## Kapittel 3. Vurdering ved distribusjon av Access Connections

Ved å innhente informasjon om de ulike stedene brukerne kommer til å koble seg til fra, og hvilke tilkoblinger som er tilgjengelige på disse stedene, blir det enklere å utvikle forhåndskonfigurerte profiler som brukerne kan importere og umiddelbart begynne å bruke. Ved å legge fungerende konfigurasjoner inn i profiler som kan distribueres sammen med installeringskopiene, kan dette redusere antallet henvendelser til brukerstøtte, og brukerne kan umiddelbart ta i bruk nettverkstilkoblingene.

En administratorfunksjon er tilgjengelig fra og med versjon 2.7 av Access Connections. Denne funksjonen gjør det enklere å distribuere stedsprofiler, globale innstillinger og kontrollpolicyer for enkeltpersoner og grupper ved å kjøre Access Connections i større organisasjoner. Distribueringen av disse profilene og innstillingene kan bli utført under den første systemdistribusjonen som en del av den forhåndsinstallerte programkopien, eller etter at systemene er distribuert, ved hjelp av standardmetoder for fjerntilkoblet distribusjon.

---

### Krav og spesifikasjoner for distribusjon

Du finner en liste over IBM ThinkPad-systemer, -styreprogrammer og -konfigureringer som støttes på <http://www-306.ibm.com/pc/support/site.wss/migr-4zlnjb.html#ac> .





---

## Kapittel 4. Distribuere Access Connections

Etter at du har opprettet de nødvendige stedsprofilene for klientbrukere, kan du også administrere og distribuere nye, oppdaterte eller endrede stedsprofiler for klientmaskiner.

---

### Distribusjonsfunksjoner i Access Connections

IT-administratorer kan bruke disse funksjonene til å distribuere og administrere Access Connections:

- Bruke klargjøringsprogrammet for profildistribusjon for IBM Access Connections til å distribuere stedsprofiler som du oppretter for klientbrukere. Klargjøringsprogrammet er tilgjengelig kun for IT-personell på <http://www-3.ibm.com/pc/support/site.wss/document.do?Indocid=ACON-DEPLOY>.
- Administratorer kan opprette stedsprofiler og distribuere dem som del av en forhåndsinnlastet installeringskopi, eller installere dem etter at klientsystemene er blitt distribuert.
- Kontrollpolicyer kan defineres for hver profil.
- Det kan opprettes distribusjonskontrollister som begrenser hvem som kan importere ulike distribusjonspakker.
- Det kan opprettes en klientkonfigurasjonspolicy for å konfigurere driften av Access Connection på klientmaskinen.
- Distribusjonspakker blir kryptert og passordbeskyttet, slik at bare autoriserte personer kan importere stedsprofiler som kan inneholde informasjon om trådløs sikkerhet, for eksempel WEP og statiske passord.

---

### Installere IBM Access Connections

IBM Access Connections kan installeres med en pakke som inneholder IBM Access Connections-programvare og styreprogrammer, eller bare IBM Access Connections-programvare. Her installeres alle nødvendige styreprogrammer separat.

#### Installere den integrerte IBM Access Connections-pakken

Slik installerer du IBM Access Connections 3.0 eller senere uten brukerens hjelp:

1. Start Windows 2000 eller Windows XP, og logg deg på med administrative rettigheter.
2. Pakk ut styreprogrammer for Access Connections på platelageret.
3. Klikk på **Start** og deretter på **Kjør**.
4. Oppgi denne kommandoen:  
`SETUP.EXE /S`

Du kan laste ned programvarepakken sammen med installeringsinstruksjonene fra dette nettstedet:

[http://www.pc.ibm.com/us/think/thinkvantagetech/downloads\\_support.html](http://www.pc.ibm.com/us/think/thinkvantagetech/downloads_support.html).  
Programvarepakken lastes ned ved å klikke på **Software download and User's Guide** på denne siden.

## Installere frittstående IBM Access Connections

Slik installerer du IBM Access Connections 3.0 eller senere uten brukerens hjelp:

1. Start Windows 2000 eller Windows XP, og logg deg på med administrative rettigheter.
2. Pakk ut styreprogrammer for Access Connections på plattelageret.
3. Klikk på **Start** og deretter på **Kjør**.
4. Oppgi en av disse kommandoene:
  - a. Oppgi følgende hvis ikke maskinen automatisk starter på nytt:  
SETUP.EXE -S -SMS
  - b. Hvis installasjonen utføres fra en CD, oppgir du denne kommandoen:  
SILENT.BAT

Du kan laste ned programvarepakken sammen med installeringsinstruksjonene fra dette nettstedet:

[http://www.pc.ibm.com/us/think/thinkvantagetech/downloads\\_support.html](http://www.pc.ibm.com/us/think/thinkvantagetech/downloads_support.html).

Programvarepakken lastes ned ved å klikke på **Software download and User's Guide** på denne siden.

---

## Aktivere administratorfunksjon

Hvis du skal aktivere administratorfunksjonen i Access Connections, må du først installere Access Connections 3.0 eller senere på en donormaskin.

Når du distribuerer stedsprofiler for trådløs nettverkstilkobling, må donor- og mottakermaskinene inneholde trådløse kort som støtter funksjonaliteten som er definert i stedsprofilen. Hvis for eksempel stedsprofilen som blir distribuert er konfigurert for LEAP-autentisering, må kortene på mottakersystemene støtte LEAP-autentisering.

Slik aktiverer du administratorfunksjonen:

1. Hent klargjøringsprogrammet for administratorfunksjonen, og lagre det på maskinen der du vil utvikle stedsprofiler. (<http://www-3.ibm.com/pc/support/site.wss/document.do?lnocid=ACON-DEPLOY>)
2. Klikk på **Start --> Kjør**, og deretter på **Bla gjennom**. Velg den selvutpakkende utførbare filen som du lagret i trinn 1.
3. Klikk på **OK**. Dette pakker ut Enabler-applikasjonen til C:\Programfiler\Thinkpad\ConnectUtilities.
4. Lukk hovedvinduet til Access Connections hvis det er åpent.
5. Klikk på **Start --> Kjør** og oppgi C:\Program Files\Thinkpad\ConnectUtilities\AdmEnblr.exe



Figur 2. Vinduet Aktivering av administratorfunksjon

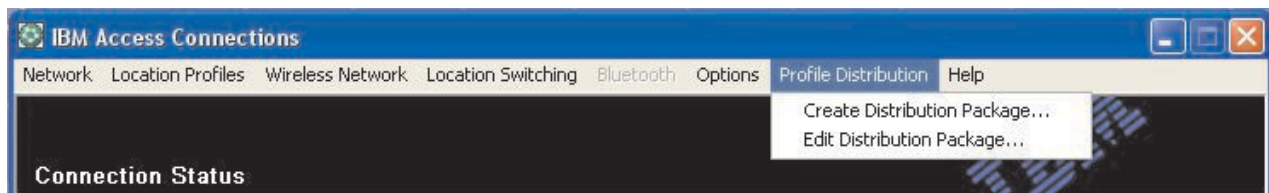
6. Velg **Aktiver administratorfunksjon**.
7. Velg **Avslutt** for å lukke Enabler.
8. Start Access Connections.

Hvis du ikke har opprettet profiler på datamaskinen ennå, får du frem startvinduet for veiviseren for oppretting av profiler. Når du har opprettet minst en profil, kan du vise hovedvinduet til Access Connections. Du får frem punktet "Profildistribusjon" på handlingslinjen.

## Bruke administratorfunksjonen

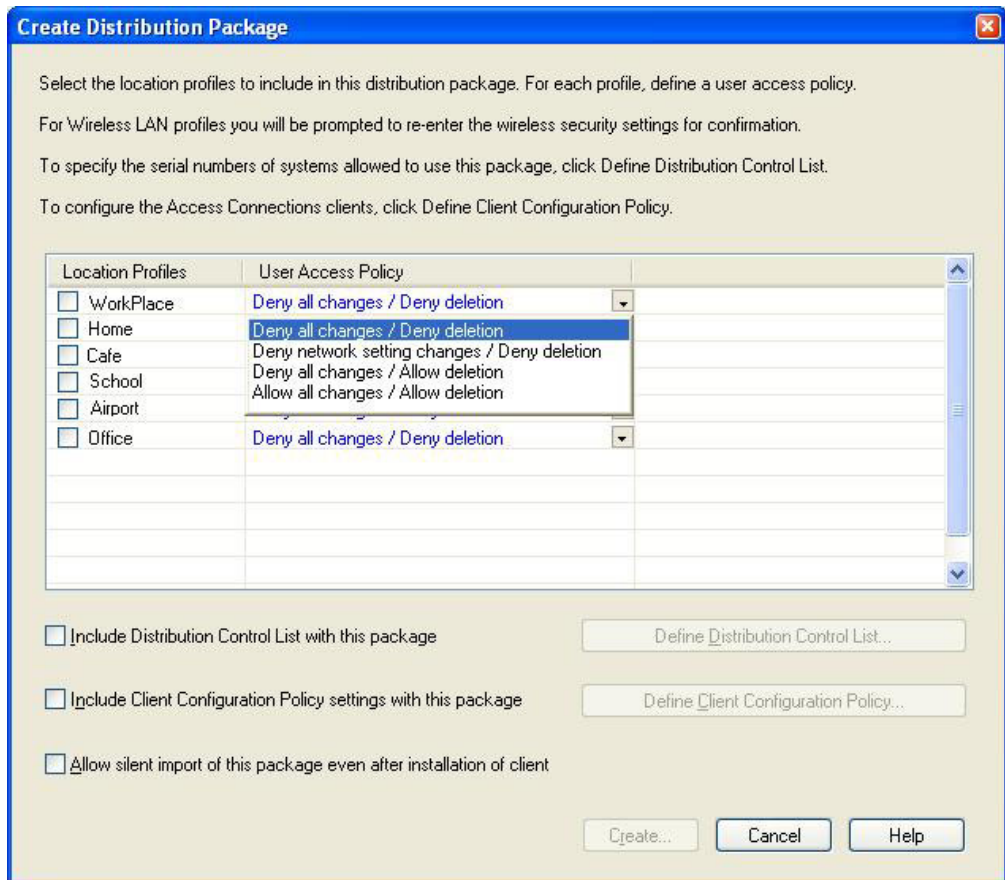
Slik bruker du administratorfunksjonen:

1. Opprett alle stedsprofilene brukerne vil trenge. Ta hensyn til følgende tilkoblingsbehov når du oppretter profilene:
  - a. Tilkobling på kontoret
  - b. Tilkobling hjemme
  - c. Tilkobling på underkontorer
  - d. Tilkobling på reiser
  - e. Offentlig tilgjengelig tilkobling
2. Når du har opprettet stedsprofilene, klikker du på **Profildistribusjon --> Opprett distribusjonspakke**.



Figur 3. Profildistribusjon

3. Velg stedsprofilene du vil distribuere. For hver valgt stedsprofil velger du tilhørende brukertilgangspolicy, slik det er beskrevet under figur 4 på side 14. Hvis en profil som er valgt, inneholder en trådløs profil som det er aktivert kryptering for, blir administratoren bedt om å oppgi de trådløse innstillingsdataene på nytt, for å sikre at sensitive data fortsatt beskyttes.



Figur 4. Vinduet Opprett distribusjonspakke

Tilgangskontrollpolicyen definerer begrensningene for en bestemt profil. Du kan definere tilgangskontrollpolicyer for hver profil, og de kan ha disse verdiene.

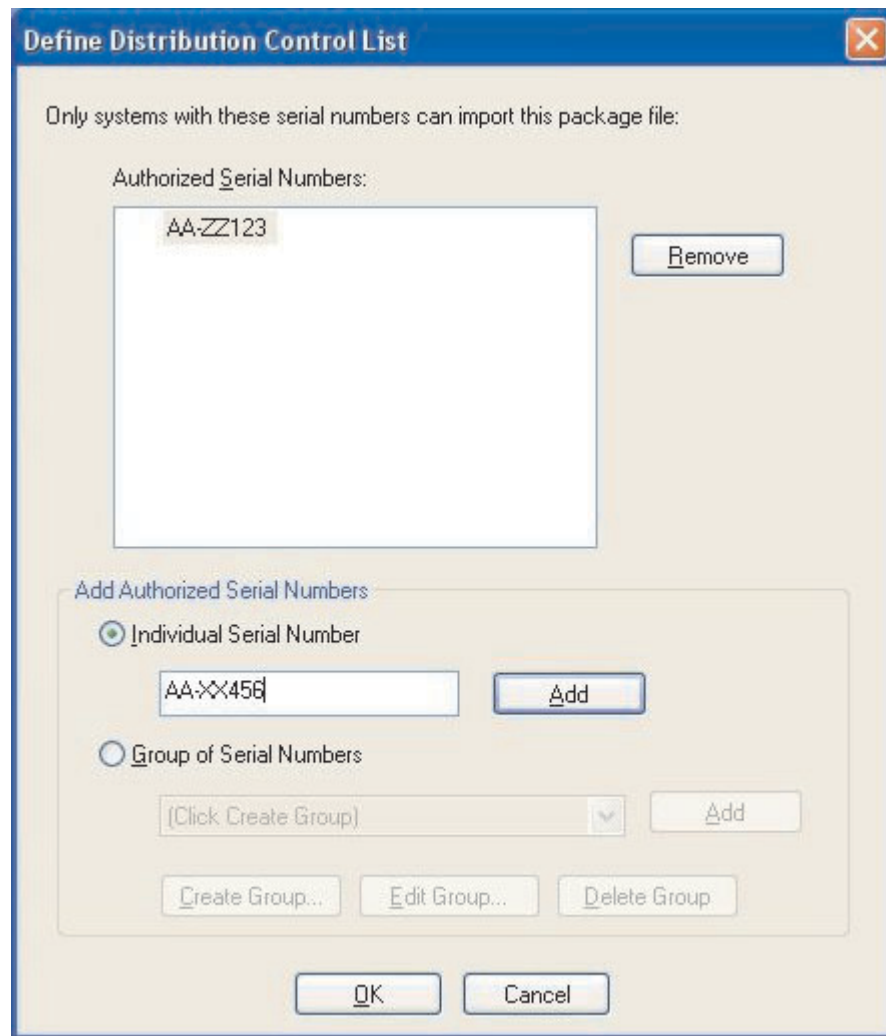
- a. **Nekt alle endringer / Nekt sletting:** Brukere kan ikke endre, kopiere eller slette profilen.
- b. **Nekt endring av nettverksinnstillinger / Nekt sletting:** I dette tilfellet kan ikke brukere endre, slette eller kopiere nettverksinnstillingene i profilen. Parameterne som ikke kan endres, er TCP/IP-innstillinger, avanserte TCP/IP-innstillinger og trådløse innstillinger. Profilen kan ikke slettes.
- c. **Nekt alle endringer / Tillat sletting:** Brukere kan ikke endre eller kopiere profilen, men de kan slette profilen.
- d. **Tillat alle endringer / Tillat sletting:** Brukere kan endre, kopiere og slette profilen.

**Begrensning:** Kontrollpolicyene over gjelder for lokale brukere med rettigheter på administratornivå. Hvis de lokale brukerne er konfigurert som begrensede brukere, iverksetter operativsystemet strengere begrensninger. Begrensede brukere kan bare opprette profiler med oppringt forbindelse, og kan ikke endre, kopiere eller slette profiler som er opprettet av administratoren. En global innstilling i Access Connections gjør begrensede brukere i stand til å veksle mellom profiler som er opprettet av administratoren.

4. Hvis det merkes av for ruten **Tillat stille import av pakken selv om det er installert klient**, kan IT-administratoren eksportere \*.LOA-filer til enhver klientmaskin, uavhengig av hvilke rettigheter brukeren som er pålogget klientmaskinen har. Nye pakker (som består av \*.LOA- og \*.SIG-filer) kan

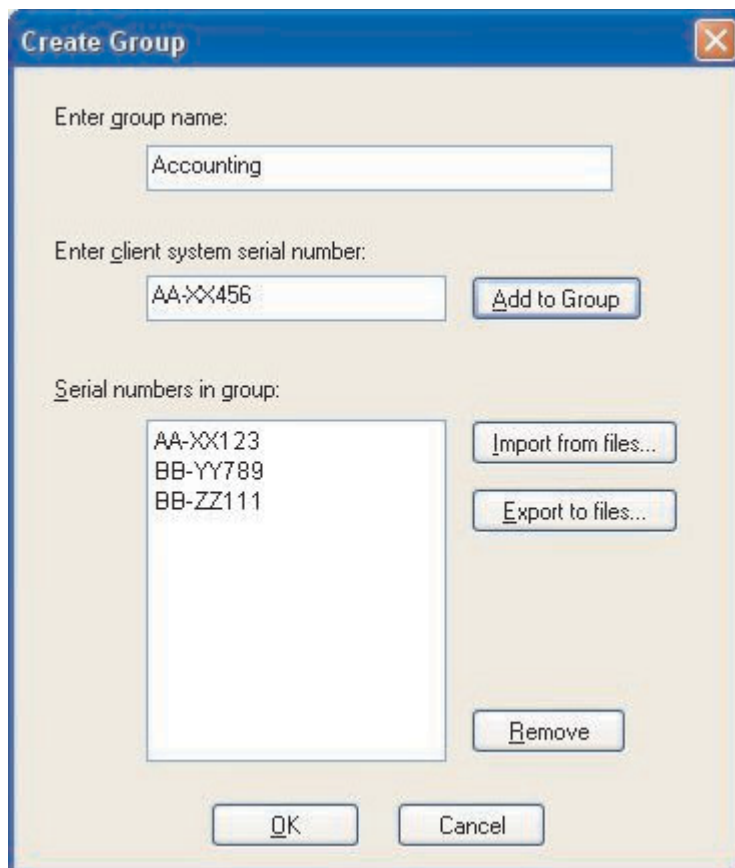
kopieres til installeringsmappen for Access Connections. Neste gang Access Connections kjøres, vil pakken bli funnet og importert i bakgrunnen.

5. **Valgfritt:** Administratoren kan definere en distribusjonskontrolliste basert på maskinens serienumre. Med denne distribusjonsmetoden kan administratoren skrive individuelle serienumre eller opprette grupper med serienumre som representerer ulike brukergrupper som trenger forskjellige stedsprofiler. Dette valgfrie trinnet er først og fremst tatt med for å sikre distribusjonen av stedsprofil-filen (\*.LOA), når den blir sendt til fjerntilkoblede brukere for manuell import. Distribusjonskontrollister sikrer at personer bare installerer riktige nettverkstilkoblingsprofiler. De bidrar til å redusere uautorisert nettverkstilgang.



Figur 5. Definer kontrolliste for distribusjon

Når du oppretter grupper med serienumre, kan du importere flate tekstfiler som inneholder gruppen med serienumre. Filen må formateres slik at hver linje inneholder et enkelt serienummer. Du kan opprette disse tekstfilene ved å eksportere en liste som er blitt opprettet med administratorfunksjonen eller et ressursstyringsprogram, hvis det har slike funksjoner. Dette forenkler prosessen med å kontrollere distribusjonen til et stort antall maskiner, basert på serienummer.

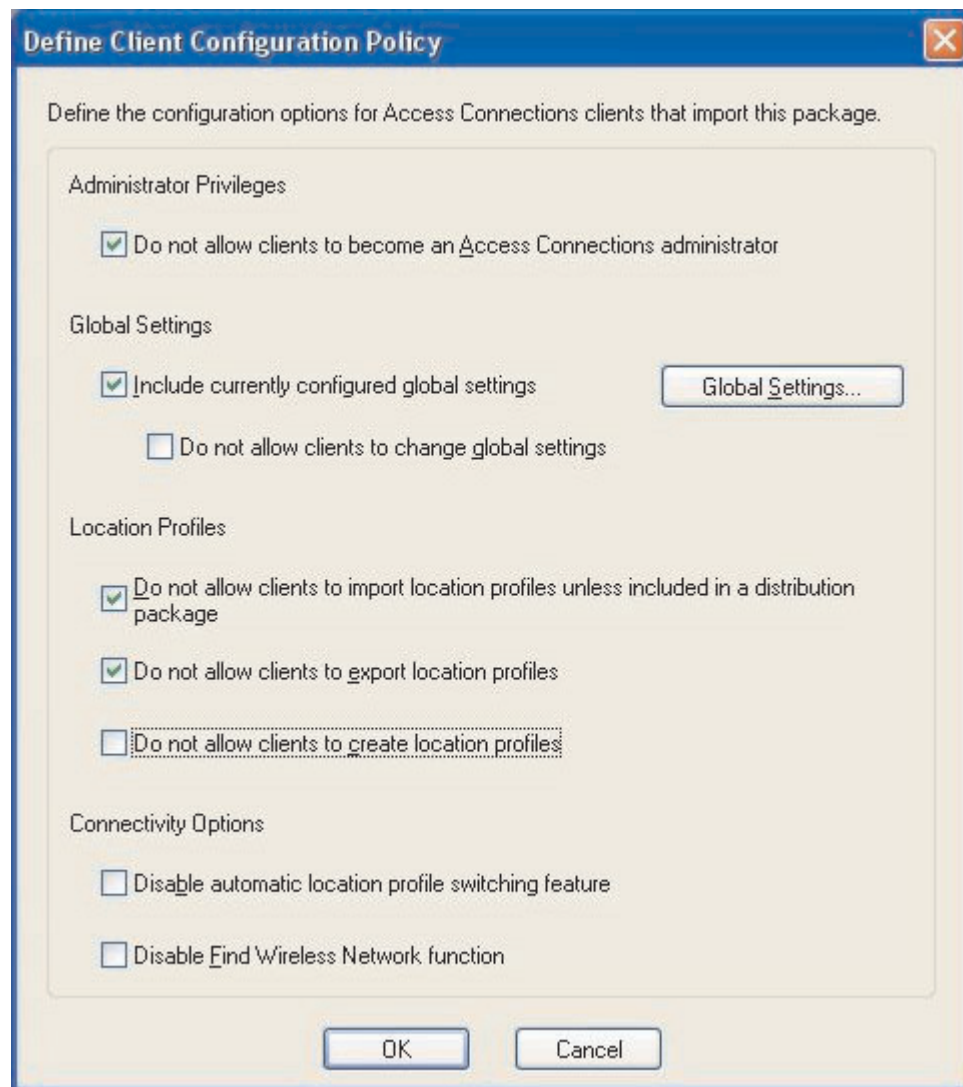


Figur 6. Opprett gruppe

6. **Valgfritt:** Du kan definere en klientkonfigurasjonspolicy som styrer hvilke funksjoner som er tilgjengelige for brukeren etter at \*.LOA-filen er importert.

**Merk:** Hvis du merker av i ruten ved siden av **Ikke tillat at klienter blir en administrator**, kan ikke brukere aktivere administratorfunksjonen på sine installasjoner av Access Connections. Denne innstillingen er nyttig i store bedriftsmiljøer der IT-administratorer ønsker å forhindre at andre oppretter og distribuerer nettverkstilgangsprofiler.

Med skjermbildet Definer konfigurasjonsregler for klienter kan administratoren også definere globale innstillinger for Access Connections. Hvis sluttbrukeren logger seg på systemet med en begrenset brukerkonto, må administratoren aktivere innstillingen "Tillat alle brukere av dette systemet å veksle til alle eksisterende stedsprofiler" under de globale innstillingene. Hvis ikke, kan ikke brukerne veksle mellom de forhåndsconfigurerte stedsprofilen som administratoren har opprettet.



Figur 7. Definer konfigurasjonsregler for klienter

7. Når du har oppgitt alle de obligatoriske innstillingene i vinduet Definer konfigurasjonsregler for klienter, klikker du på **Opprett**. Du blir bedt om å oppgi et passord. Passordet brukes til å kryptere \*.loa-filen, slik at filen bare kan importeres hvis applikasjonen Access Connections ble installert slik det er beskrevet i kapittel 4.4, eller hvis du oppgir passordet til brukeren.
8. Gi \*.LOA-filen et navn og en plassering.  
**ADVARSEL:** Ved kopidistribusjon må \*.LOA-filen ligge i installeringskatalogen til Access Connections - (C:\PROGRAMFILER\THINKPAD\CONNECTUTILITIES).

## Gjøre klart for installering av ny programkopi

Slik distribuerer du Access Connections-programvaren:

1. Installer Access Connections på et system i gruppen med distribuerte systemer.
2. Start aktivering av administratorfunksjon, slik det er beskrevet i "Aktivere administratorfunksjon" på side 12.
3. Opprett stedsprofilene, slik det er beskrevet i avsnittet "Bruke administratorfunksjonen" på side 13.

4. Opprett distribusjonspakken, slik det er beskrevet i avsnittet "Bruke administratorfunksjonen" på side 13.
5. Når du oppretter stedsdistribusjonspakken, merker du av i ruten ved siden av **Ikke tillat at klienter blir en administrator**, i vinduet Definer konfigurasjonsregler for klienter.
6. \*.loa- og \*.sig-filene som ble opprettet under "Bruke administratorfunksjonen" på side 13 lagres på en annen datamaskin, utskiftbart medium eller nettverksstasjon for å generere en samling med distribusjonspakker.

**Merk:** \*.sig-filen inneholder signatordataene som ble generert fra passordet som ble brukt ved genereringen av distribusjonspakken. Denne filen blir lagret i installeringskatalogen til Access Connection, vanligvis  
C:\PROGRAMFILER\CONNECTUTILITIES

7. Installer Access Connections på kopibyggingssystemet i henhold til ønsket prosess.
  - Hvis maskinen du bruker til å lage installeringskopien, er den maskinen du brukte til å lage stedsprofilene, deinstallerer du Access Connections fra installeringskopimaskinen, slik at administratorfunksjonen blir fjernet. Tilføy Access Connections til kopien i uinstallert tilstand. Du oppretter en katalog som inneholder installasjonsfilene samt \*.loa- og \*.sig-filene, som ble lagret i trinn 7.
  - Tilføy en ny DWORD-verdi under HKLM\SOFTWARE\Microsoft\Windows\CurrentVersion\RunOnce i registeret.
  - Gi verdien navnet ACinstall og definer den som <Bane der installasjonsfilene for Access Connection er>\setup.exe -s
8. Ved første oppstart av klientmaskinene blir det utført en stille installering av Access Connections, som deretter starter opp automatisk. Access Connections utfører en stille import av \*.loa-filen. \*.loa- og \*.sig-filene blir slettet

---

## Utføre fjerndistribusjon av Access Connections-stedsprofiler

Det er to metoder for å utføre fjerndistribusjon av Access Connections: uovervåket distribusjon og overvåket distribusjon. Avsnittene nedenfor beskriver begge metodene.

### Uovervåket distribusjon

Når maskiner er distribuert slik det er forklart i "Gjøre klart for installering av ny programkopi" på side 17, kan en administrator bruke systemstyringsapplikasjoner (for eksempel SMS, Tivoli, etc.) for å distribuere oppdaterte \*.loa-filer til klienten og la Access Connections importere dem stille, hvis disse betingelsene er oppfylt:

1. \*.loa-filene må opprettes med det samme passordet som det som opprinnelig ble brukt i kopien som ble distribuert på klientmaskinen.
2. \*.loa-filene må plasseres i installeringskatalogen til Access Connections.

Du må starte Access Connections på nytt, enten ved å starte maskinen på nytt eller ved å lukke systemkurvikonet (QCTRAY.EXE) og deretter starte Access Connections på nytt.

### Overvåket distribusjon

Slik distribuerer du Access Connections-stedsprofiler til fjerntilkoblede brukere eller til datamaskiner som allerede er distribuert:



1. Bruk administratorfunksjonen til å opprette \*.loa-filen som inneholder de profilene fjerntilkoblede bruker trenger.
2. Under eksportprosessen oppgir du serienumrene til de fjerntilkoblede brukernes maskiner, og definerer et passord som skal brukes ved kryptering av filen.
3. Send brukerne, i separate e-postmeldinger (en for passordet og en for \*.loa-filen), passordet og \*.loa-filen over et sikkert medium.
4. Klargjør disse instruksjonene for brukerne:
  - a. Frakoble \*.loa-filene til platelageret.
  - b. Åpne Access Connections. (Avhengig av hvordan du har organisert Start-menyen, må du kanskje oppgi navigeringsinstruksjoner for Access Connections.)
  - c. Klikk på **Administrer stedsprofiler** og klikk deretter på **Alternativer --> Importer/Eksporter**.
  - d. Klikk på **Importer stedsprofiler**.
  - e. Fra rullegardinlisten Filtype velger du Profildistribusjonsfiler (\*.loa).
  - f. Finn adressen der du lagret \*.loa-filen som du frakoblet i trinn 4a.
  - g. Velg den lagrede \*.loa-filen og klikk deretter på **Åpne**.
  - h. Access Connections kontrollerer datamaskinens serienummer for å forsikre seg om at \*.loa-filen er den riktige for din maskin. Hvis du får en melding om at serienummeret i \*.loa-filen og din datamaskin ikke stemmer overens, tar du kontakt med administratoren som sendte deg \*.loa-filen. Du trenger en endret \*.loa-fil som inneholder maskinens riktige serienummer.
  - i. Hvis serienumrene stemmer overens, blir du bedt om å skrive passordet administratoren oppgav i en separat e-postmelding. Skriv passordet nøyaktig slik det ble oppgitt, skill eventuelt mellom store og små bokstaver, og trykk på Enter.
5. Når brukeren oppgir riktig passord og trykker på **Enter**, dekrypterer Access Connections \*.loa-filen og importerer stedsprofilene, de globale innstillingene og tilgangskontrollene du har definert. Deretter blir \*.loa-filen automatisk slettet.



---

## Tillegg. Merknader

Henvisninger i boken til IBMs produkter, programmer eller tjenester betyr ikke at IBM har til hensikt å gjøre dem tilgjengelige i alle land der IBM driver virksomhet. Kontakt din lokale IBM-representant for å få informasjon om hvilke produkter og tjenester som er tilgjengelige i Norge. Henvisninger til IBMs produkter, programmer eller tjenester betyr ikke at det bare er de som kan benyttes. Ethvert produkt, program eller enhver tjeneste som har tilsvarende funksjoner, kan brukes i stedet, forutsatt at de ikke gjør inngrep i noen av IBMs patent- eller opphavsrettigheter eller andre rettslig beskyttede rettigheter. Vurdering og verifisering ved bruk sammen med andre produkter, programmer eller tjenester enn de som uttrykkelig er angitt av IBM, er brukerens ansvar.

IBM kan ha patent på eller patentsøknader til behandling for de produktene som er omtalt i denne dokumentasjonen. At du har mottatt denne publikasjonen, innebærer ikke at du får lisensrettighet til disse produktene. Du kan sende spørsmål angående lisenser til

*Director of Commercial Relations - Europe  
IBM Deutschland GmbH  
Schönaicher Str. 220  
D-7030 Böblingen  
Tyskland*

INTERNATIONAL BUSINESS MACHINES CORPORATION LEVERER DENNE BOKEN I DEN STAND DEN BEFINNER SEG ("AS IS"), UTEN FORPLIKTELSE AV NOE SLAG. Enkelte land tillater ikke begrensninger i lovbestemte rettigheter. I den grad dette er tilfellet, gjelder ikke ovenfornevnte begrensninger.

Disse opplysningene kan inneholde tekniske unøyaktigheter eller typografiske feil. Opplysninger i denne boken kan bli endret. Slike endringer blir tatt med i nye utgaver av boken. IBM kan uten varsel endre produktene og/eller programmene som er beskrevet i denne boken.

Produktene som beskrives i dette dokumentet, er ikke beregnet på bruk i implantert utstyr eller annet livsoppretholdende utstyr der funksjonsfeil kan føre til død eller skade på person. Informasjonen i dette dokumentet har ingen innvirkning på eller endrer ikke IBMs produktspesifikasjoner eller garantier. Inngenting i dette dokumentet skal fungere som en uttrykt eller underforstått lisens eller skadeløsholdelse under opphavsrettighetene til IBM eller tredjeparter. All informasjon i dette dokumentet er innhentet i bestemte miljøer og presenteres som en illustrasjon. Resultater som er innhentet i andre operativmiljøer, kan variere.

IBM kan bruke og distribuere opplysninger du kommer med, på den måten selskapet anser som hensiktsmessig, uten noen forpliktelser overfor deg.

---

## Nettsteder som ikke tilhører IBM

Eventuelle henvisninger til nettsteder som ikke tilhører IBM, er bare til orientering og innebærer på ingen måte noen godkjenning eller støtte til disse nettstedene. Innholdet på disse nettstedene er ikke en del av dette IBM-produktet, og bruk av disse nettstedene skjer på eget ansvar.

---

## Varemerker

Navnene nedenfor er varemerker for International Business Machines Corporation i USA og/eller andre land.

IBM  
ThinkPad  
ThinkCentre  
Tivoli

Microsoft, Windows og Windows NT er varemerker for Microsoft Corporation i USA og/eller andre land.

Intel, Intel Inside (logoer), MMX og Pentium er varemerker for Intel Corporation i USA og/eller andre land.

Andre navn kan være varemerker for andre selskaper.