

lenovo

Lenovo USB 2.0 Super Multi-Burner Drive

(مع LightScribe)

دليل المستخدمين



lenovo

Lenovo USB 2.0 Super Multi-Burner Drive

(مع LightScribe)

دليل المستخدمين

ملحوظة

قبل استخدام هذه المعلومات والمنتج الذي تدعمه، يجب قراءة الملحق ب. "الخدمة والدعم" والملحق د. "بيان شركة Lenovo للضمانات المحدودة" والملحق ج. "الملاحظات".

الطبعة الأولى (نوفمبر ٢٠٠٦)

© حقوق النشر لشركة Lenovo، ٢٠٠٦.

© حقوق النشر لشركة International Business Machines Corporation، ٢٠٠٣. جميع الحقوق محفوظة.
حقوق مقصورة على مستخدمي - حكومة الولايات المتحدة الأمريكية: يتم تقديم المنتجات و/أو الخدمات الخاصة بنا وفقاً للحقوق المقصورة. الاستخدام أو النسخ أو النشر بواسطة الحكومة يكون خاضعاً لعقد GSA ADP Schedule مع Lenovo Group Limited، إن وجد، أو الشروط المتعارف عليها من هذه الاتفاقية التجارية، أو إذا لم يقبل الوكيل هذا البرنامج بناء على هذه الشروط، سيتم تقديم هذا البرنامج وفقاً للشروط المحددة في Commerical Computer Restricted Rights Software في FAR 52.227-19، إن أمكن، أو تحت الفقرة Rights في FAR 52.227.14 Data-General, (Alternate III).

المحتويات

iii	المحتويات
vi	معلومات الأمان
viii	ارشادات الأمان العامة
viii	الخدمة
viii	كابلات الكهرباء والوصلات الكهربائية
viii	كابلات الوصلات والأجهزة المرتبطة
ix	المقابس والمخارج
ix	البطاريات
ix	الحرارة وتهوية المنتج
xi	نبذة عن هذا الدليل
xi	تسجيل المنتج الخاص بك
١ - ١	الفصل الأول. Lenovo USB 2.0 Super Multi-Burner Drive (With LightScribe)
١ - ١	وصف المنتج
١ - ٢	برامج التطبيق
١ - ٥	متطلبات الأجهزة والبرامج
١ - ٥	التحضير لاستخدام Lenovo USB 2.0 Super Multi-Burner Drive (مع LightScribe)
١ - ٦	توصيفات نمط التشغيل
١ - ٧	التوصيف ١: توصيل وحدة التشغيل باستخدام الطاقة الذاتية بواسطة موقف التيار المتردد
١ - ٨	التوصيف ٢: توصيل وحدة التشغيل باستخدام طاقة USB القياسية
٢ - ١	الفصل الثاني. توصيل الكابل Lenovo USB 2.0 Super Multi-Burner Drive (مع LightScribe) مع حاسب النظام الرئيسي
٣ - ١	الفصل الثالث. الخصائص
٤ - ١	الفصل الرابع. تركيب وإزالة جهاز Lenovo USB 2.0 Super Multi-Burner Drive (مع LightScribe) في Windows 2000 وWindows XP
٤ - ١	إزالة جهاز Lenovo USB 2.0 Super Multi-Burner Drive (مع LightScribe)
٤ - ١	Windows 2000
٤ - ٢	Windows XP
٤ - ٢	اعداد الوسط
٤ - ٣	الخروج من الوسط
٥ - ١	الفصل الخامس. استخدام وحدة التشغيل Lenovo USB 2.0 Super Multi-Burner Drive (مع LightScribe)
٥ - ١	قبل البدء
٥ - ١	الاهتمام بوحدة التشغيل Lenovo USB 2.0 Super Multi-Burner Drive (مع LightScribe)
٥ - ١	تنظيف وحدة التشغيل
٥ - ٢	استخدام وسط التخزين
٥ - ٢	التعامل مع الاهتمام بالقرص
٥ - ٢	استخدام وسط تخزين DVD-RAM
٥ - ٣	استخدام أقراص CD وDVD
٥ - ٣	استخدام CD-R وCD-RW
٥ - ٣	استخدام DVD-Rs وDVD+Rs وDVD+RWs وDVD-RWs

٥ - ٤ استخدام وسط تخزين LightScribe
٥ - ٤ تركيب البرامج
٥ - ٤ استخدام Direct-to-disc
٥ - ٥ استخدام مكون Intervideo WinDVD
٥ - ٦ تشغيل أقراص CD صوتية
٥ - ٦ Windows 2000
٥ - ٧ Windows XP
٥ - ٩ استخدام WinDVD
٥ - ١٠ دعم نظام التشغيل
٥ - ١٠ أكواد منطقة DVD
٥ - ١١ بدء WinDVD
٥ - ١١ تكوين النسخ وحفظ الصور
٥ - ١٢ طباعة العلامات المميزة
٦ - ١ الفصل السادس. تصحيح الأخطاء
أ - ١ الملحق أ. محددات المنتج
ب - ١ الملحق ب. الخدمة والدعم
ب - ١ تسجيل المنتج الخاص بك
ب - ١ الدعم الفني المتاح أثناء الاتصال
ب - ١ الدعم الفني للتليفون
ج - ١ الملحق ج. الملاحظات
ج - ٢ معلومات إعادة التصنيع
ج - ٢ العلامات التجارية
د - ١ الملحق د. بيان شركة Lenovo للضمانات المحدودة
د - ١ الجزء الأول - البنود العامة
د - ٤ الجزء الثاني - الشروط الخاصة بكل دولة
د - ١٤ الجزء الثالث - بيان الضمانات
د - ١٤ فترة الضمان
د - ١٤ أنواع خدمة الضمان
د - ١٦ ملحق الضمان بالنسبة للمكسيك
هـ - ١ الملحق هـ. ملاحظات عن الانبعاثات الالكترونية
هـ - ١ اعلان توافق Federal Communications Commission (FCC)

معلومات الأمان

قبل تركيب هذا المنتج، يجب قراءة معلومات الأمان.

مع، يجب قراءة ذات السلامة

Antes de instalar este produto, leia as Informações de Segurança.

在安装本产品之前，请仔细阅读 **Safety Information** (安全信息)。

Prije instalacije ovog produkta obavezno pročitajte Sigurnosne Upute.

Před instalací tohoto produktu si přečtěte příručku bezpečnostních instrukcí.

Læs sikkerhedsforskrifterne, før du installerer dette produkt.

Ennen kuin asennat tämän tuotteen, lue turvaohjeet kohdasta Safety Information.

Avant d'installer ce produit, lisez les consignes de sécurité.

Vor der Installation dieses Produkts die Sicherheitshinweise lesen.

Πριν εγκαταστήσετε το προϊόν αυτό, διαβάστε τις πληροφορίες ασφάλειας (safety information).

לפני שתתקינו מוצר זה, קראו את הוראות הבטיחות.

A termék telepítése előtt olvassa el a Biztonsági előírásokat!

Prima di installare questo prodotto, leggere le Informazioni sulla Sicurezza.

製品の設置の前に、安全情報をお読みください。

본 제품을 설치하기 전에 안전 정보를 읽으십시오.

Пред да се инсталира овој продукт, прочитајте информацијата за безбедност.

Lees voordat u dit product installeert eerst de veiligheidsvoorschriften.

Les sikkerhetsinformasjonen (Safety Information) før du installerer dette produktet.

Przed zainstalowaniem tego produktu, należy zapoznać się z książką "Informacje dotyczące bezpieczeństwa" (Safety Information).

Antes de instalar este produto, leia as Informações sobre Segurança.

Перед установкой продукта прочтите инструкции по технике безопасности.

Pred inštaláciou tohto zariadenia si prečítajte Bezpečnostné predpisy.

Pred namestitvijo tega proizvoda preberite Varnostne informacije.

Antes de instalar este producto lea la información de seguridad.

Läs säkerhetsinformationen innan du installerar den här produkten.

安裝本產品之前，請先閱讀「安全資訊」。

ارشادات الأمان العامة

يجب أن تضع دائما في الاعتبار الاحتياطات التالية لتقليل امكانية التعرض لاصابات جسيمة.

الخدمة

لا تحاول مطلقا صيانة المنتج بنفسك الا اذا طلب منك ذلك من جهة مركز دعم العملاء. يجب التعامل مع جهة اتاحة الخدمة المصرح لها باصلاح المنتج الخاص بك.

ملاحظة: يمكن تطوير أو استبدال بعض الأجزاء بواسطة العميل. يتم الاشارة الي تلك الأجزاء على أنها وحدات يمكن تغييرها من قبل العميل أو CRUs. تقوم Lenovo بتعريف CRUs بوضوح و اتاحة التعليمات بالمطبوعات الفنية عندما يكون ذلك مناسباً لقيام العملاء باستبدال هذه الأجزاء. يجب أن تقوم باتباع كل التعليمات بعناية عند تنفيذ عمليات الاستبدال هذه. تأكد دائما من أنه تم فصل الكهرباء عن المنتج من أي مصدر كهرباء قبل محاولة اجراء عملية الاستبدال. اذا كان لديك أية أسئلة أو استفسارات، اتصل بمركز دعم العملاء.

كابلات الكهرباء والوصلات الكهربائية

استخدم أسلاك الكهرباء وموقفات الطاقة التي قام مصنع المنتج بارسالها.

لا تقم بلف كابل الكهرباء حول الوصلة الكهربائية أو العنصر الآخر مطلقا. حيث ينتج عن لف السلك بهذه الطريقة حدوث قطع فيه أو أن يصبح باليا. يمكن أن يؤدي هذا الى حدوث أخطار.

ضع دائما أسلاك الكهرباء في مكان بحيث لا يكونوا موضعا لسير الأقدام أو لا يمكن التعثر فيهم.

قم بحماية السلك وموقفات الطاقة من أي سوائل. على سبيل المثال، لا تترك السلك الخاص بك أو موقف الطاقة بالقرب من الحوض أو المراحيض ولا تتركه أيضا على الأرض بعد تنظيفها بمنظفات سائلة. حيث أنه قد تؤدي السوائل الى حدوث تآكل تدريجي عند نهايات سلك الكهرباء و/أو نهايات الموصل الخاص بالموقف مما قد ينتج عنه ارتفاع في درجة سخونة.

يجب توصيل كابلات الكهرباء وكابلات الاشارة بالترتيب الصحيح دائما والتأكد من أنه تم توصيل جميع موصلات كابل الكهرباء بطريقة آمنة وكاملة بالمقابس.

لا تستخدم موقف الطاقة الذي به تآكل عند سن مدخل الكهرباء و/أو الموقف الذي ارتفعت درجة سخونته (على سبيل المثال، اذا تغير شكل البلاستيك) عند مدخل الكهرباء أو في أي مكان على موقف الطاقة.

لا تستخدم أي أسلاك كهرباء حدث تآكل عند نهاياتها أو ارتفعت درجة حرارتها أو حدث بها تلف من أي نوع.

كابلات الوصلات والأجهزة المرتبطة

تأكد من أن الأسلاك الاضافية وأجهزة الحماية الخاصة بالحماية من اشتداد التيار الكهربائي تخضع للمتطلبات الكهربائية الخاصة بالمنتج. لا تقم مطلقا بتحميل هذه الأجهزة حملا اضافيا. في حالة استخدام مشترك كهربائي، يجب عندئذ أن لا يتعدى اجمالي الحمل معدل الادخال المسموح به للمشارك. استشر الفني للحصول على مزيد من المعلومات اذا كان لديك أسئلة عن أحمال الطاقة ومتطلبات الطاقة ومعدلات التزويد بالطاقة.

المقاييس والمخارج

إذا كان المقبس (مخرج الطاقة) الذي تنوي استخدامه مع الحاسب الآلي تالف أو متآكل، لا تقم عندئذ باستخدام المخرج الى أن يتم استبداله من قبل الفني المختص.

لا تقم بثني أو تعديل القابس. في حالة حدوث تلف في المقبس، اتصل بالمصنّع للحصول على بديل.

يتم تجهيز بعض المنتجات بقابس ذو ثلاث تشعبات. يلائم هذا القابس المخرج الكهربائي الأرضي فقط. تعد هذه الخاصية عبارة عن إحدى الخواص الأمنية. لا تحدث تلفاً في هذه الخاصية من خلال محاولتك ادخال هذا المقبس مخرج غير موصل بالأرض. إذا لم يمكنك ادراج القابس في المخرج، اتصل بالفني للحصول على وصلة المخرج التي تم الموافقة عليها أو لاستبدال المخرج بواحد يسمح بوجود خاصية الأمان هذه. لا تقم مطلقاً بتحميل المخرج الكهربائي حملاً إضافياً. حيث لا يجب أن يتعدى إجمالي حمل النظام ٨٠ في المائة من معدل الدائرة الكهربائية. استشر الفني للحصول على مزيد من المعلومات إذا كان لديك أسئلة عن أحمال الطاقة ومعدلات الدائرة الفرعية.

تأكد من أن المخرج الكهربائي الجاري استخدامه موصل بطريقة سليمة، ويمكن استخدامه بسهولة بالإضافة الى وجوده بالقرب من الجهاز. لا تقم بمد أسلاك الكهرباء بحيث تكون مشدودة.

قم بتوصيل وفصل الأجهزة عن المخرج الكهربائي بحذر.

البطاريات

تحتوي كل الحاسبات الشخصية المصنعة من قبل Lenovo على بطاريات ذات خلية غير قابلة للشحن لتوفر الطاقة لساعة النظام. بالإضافة الى ذلك، بعض المنتجات المتقلة مثل الحاسبات المتقلة تقوم باستخدام بطاريات قابلة للشحن لتوفر طاقة للنظام عندما يكون لها النمط محمول. تم اختبار البطاريات التي تم اتاحتها بواسطة Lenovo للاستخدام مع المنتج الخاص بك لضمان توافقها ويجب أن يتم استبدالها بأجزاء يتم الموافقة عليها بواسطة Lenovo فقط.

لا تحاول مطلقاً فتح أو صيانة أية بطارية. لا تقم بسحق أو ثقب أو حرق البطاريات أو اعاقه دائرة نقاط الاتصال المعدنية. لا تعرض البطارية للماء أو لأي سوائل أخرى. قم باعادة شحن البطارية من خلال اتباع التعليمات الموضحة في وثيقة المنتج بدقة.

قد يؤدي سوء استخدام البطارية الى ارتفاع درجة سخونتها، مما قد يؤدي الى تطاير الغازات أو اللهب "من" البطارية أو الخانة. في حالة حدوث تلف في البطارية أو اذا لاحظت عدم شحن البطارية أو تكون مواد غريبة على البطارية، توقف عندئذ عن استخدام البطارية واطلب الحصول على بطارية بديلة من جهة التصنيع.

قد يحدث تدهور في حالة البطارية اذا تركت لفترة طويلة بدون استخدام. بالنسبة لبعض البطاريات التي يتم اعادة شحنها (خاصية الليثيوم الأيونية)، تؤدي عملية ترك البطارية بدون استخدام في حالة عدم شحنها الى امكانية حدوث دائرة قصر، مما قد يؤدي الى تقصير مدة فعالية البطارية بالإضافة الى احتمال التعرض لخطورة. لا تترك بطاريات الليثيوم الأيونية غير مشحونة أو تخزينهم في حالة عدم الشحن.

الحرارة وتهوية المنتج

تولد الحاسبات حرارة عند تشغيلها وعند شحن البطاريات. قد تتسبب الحاسبات المتقلة في صدور كم كبير من السخونة نتيجة حجمهم المدمج. اتبع هذه الاجراءات الوقائية الأساسية دائماً:

- لا تضع قاعدة الحاسب الآلي في حضنك على أي جزء من جسدك لفترة طويلة وذلك عندما يكون الحاسب الآلي فعالاً أو أثناء شحن البطارية. يقوم الحاسب الآلي الخاص بك باصدار سخونة أثناء تنفيذ العمليات العادية. قد يؤدي احتكاك الحاسب الآلي بجسمك الى حدوث حروق في الجلد.
- لا تقم بتشغيل الحاسب الآلي أو شحن البطارية بالقرب من مواد قابلة للاشتعال أو في بيئات قابلة للانفجار.

- يتم توفير خانات التهوية والمرآح مع المنتج بحيث يمكنك تنفيذ العمليات بأمان وبسهولة. قد تصبح هذه الخواص غير فعالة أو يتم سدها إذا تم وضع الجهاز على السرير أو سجادة أو أريكة أو على أي سطح مرن آخر. لا تقم مطلقاً بسد أو تغطية أو عدم إتاحة هذه الخواص.

نبذة عن هذا الدليل

يقوم دليل المستخدمين الذي يوجد بالقرص المدمج المتضمن مع هذا الاختيار بشرح كيفية اعداد وحدة تشغيل Lenovo USB 2.0 Super Multi-Burner Drive (مع LightScribe)، وكيفية توصيلها بحاسب شخصي وكيفية تشغيلها. يجب أيضا قراءة دليل التعليمات المتاح مع الحاسب الخاص بك. يتضمن أيضا القرص المدمج تطبيقات البرامج التي يتم استخدامها مع وحدة تشغيل Lenovo USB 2.0 Super Multi-Burner Drive (مع LightScribe). سيتم تركيب هذه البرامج أليا عند الضغط عليهم. يجب قراءة دليل التعليمات هذا جيدا قبل استخدام وحدة تشغيل Lenovo USB 2.0 Super Multi-Burner Drive (مع LightScribe) لمعرفة كيفية التعامل مع وتشغيل هذه الوحدة.

يقدم هذا الدليل تعليمات التركيب باللغات التالية:

- برازيلية برتغالية
- تشيكية
- انجليزية
- فرنسية
- ألمانية
- ايطالية
- يابانية
- صينية مبسطة
- سلوفاكية
- أسبانية
- صينية تقليدية
- تركية

تسجيل المنتج الخاص بك

شكرا لشراكتك منتج TM Lenovo هذا. برجاء تخصيص وقت كافي لتسجيل المنتج وتزويدنا بالمعلومات التي ستساعد Lenovo على خدمتك بشكل أفضل في المستقبل. سيكون التعليق التقييمي الخاص بك قيمة كبيرة بالنسبة لنا في تطوير المنتجات والخدمات بالإضافة الى تطوير طرق أفضل للاتصال بك. قم بتسجيل المنتج الخاص بك على موقع www.lenovo.com/register التالي:

www.lenovo.com/register

سنقوم Lenovo بارسال المعلومات والتعديلات على المنتج الذي تم تسجيله ما لم يتم الاشارة في الاستبيان المتاح بالموقع أنك لا تريد استقبال مزيد من المعلومات.

الفصل الأول. Lenovo USB 2.0 Super Multi-Burner Drive (With LightScribe)

يحتوي هذا الفصل على تعليمات عن تركيب وحدة التشغيل Lenovo USB 2.0 Super Multi-Burner (مع LightScribe).

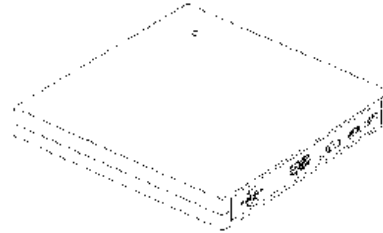
وصف المنتج

Lenovo USB 2.0 Super Multi-Burner Drive هي عبارة عن وحدة تشغيل DVD/CD خفيفة يمكن إعادة التسجيل عليها، يمكن الحاقها سريعا وبشكل ملائم بالحاسب الخاص بك من خلال وصلة بسيطة. وحدة التشغيل تأتي أيضا مع وظيفة LightScribe. تتوافق وحدة التشغيل هذه مع مواصفات الصناعة القياسية لأوساط التخزين DVD-RAM و DVD-RW و DVD-R و DVD+RW و DVD+R و DVD-R (طبقة مزدوجة)، DVD+R (طبقة مزدوجة) و CD-RW و CD-R. وحدة التشغيل عبارة عن جهاز USB 2.0 وهي تتطلب وصلة لمنفذ USB 2.0. للحصول على مزيد من المعلومات عن سرعات الكتابة والقراءة، اذهب الى الملحق أ، "محددات المنتج".

ملاحظة: هذا الجهاز مخصص للاستخدام مع حاسبات UL Listed Host عندما تكون مستخدمة بواسطة USB bus. **ملاحظة:** وحدة التشغيل تكون قادرة على كتابة حتى 5x DVD RAM و 8x DVD+RW Media. السرعات الأعلى من هذين النوعين من الأوساط يعدوا "القراءة فقط".

تتضمن مجموعة الاختيارات:

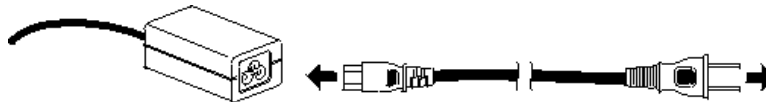
- Lenovo USB 2.0 Super Multi-Burner Drive (مع LightScribe)



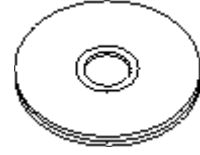
- ١ كابل USB قياسي



- موقف AC



- *Software and Guide Super (مع LightScribe) Lenovo USB 2.0 Super Multi-Burner Drive CD*



- دليل التركيب السريع لوحدة التشغيل (مع LightScribe) Lenovo USB 2.0 Super Multi-Burner Drive Quick Installation Guide (واحدة)



- أدلة لارشادات الأمان (اثنين)



- حقيبة



ارجع الى جهة الشراء اذا كان هناك بند غير موجود أو تم اتلافه. تأكد من الاحتفاظ بما يثبت الشراء ومواد التعبئة. حيث قد يتطلب الأمر خدمة الضمان.

برامج التطبيق

دليل *Lenovo USB 2.0 Super Multi-Burner Drive (With LightScribe) Software and User's Guide* Super CD الخاص بك يتضمن البرامج التالية:

• مكون Intervideo WinDVD

يسمح لك هذا البرنامج بتسجيل ملفات الفيديو على وسط التخزين DVD-RW أو DVD-R الذي يمكن تشغيله في معظم وحدات تشغيل DVD المستقلة. كما يمكنك تسجيل أقراص فيديو و DVD على CD التي يمكن تشغيلها على الأجهزة التي تدعم أوساط تخزين CD-R و CD-RW. يمكنك أيضا استخدام هذا البرنامج لتحرير وتعديل محددات الفيديو الخاصة بك قبل التسجيل. اذا كان قد تم تركيب جهاز التقاط IEEE 1394 أو تناظري بالحاسب الخاص بك، يمكنك استخدام هذا البرنامج لتسجيل فيديو من الكاميرا.

الجزء الخاص بالحاسب	الحد الأدنى	الحد الأقصى
المشغل	Intel Celeron 800MHz	Intel Pentium® III 600MHz دعم DVD المباشر يتطلب P4 1.6GHz أو أعلى للمتطلبات المباشرة
RAM	64MB	١٢٨ ميجابايت
نظام التشغيل	Windows 2000 Windows XP	Windows 2000 Windows XP
الصوتيات	كارت صوت متوافق مع نظام Windows يدعم امكانية اعادة تشغيل ذات 48KHz	كارت صوت متوافق مع نظام Windows يدعم امكانية اعادة تشغيل ذات 48KHz (يفضل PCI)
الفيديو	كارت بيانيات AGP أو PCI متوافق مع نظام Windows	كارت بيانيات AGP أو PCI متوافق مع نظام Windows (يفضل دعم عملية الاحلال)
وحدة التشغيل الثابتة	٧٠ ميجابايت لعملية التركيب ٦٢٠ ميجابايت لكل ساعة فيديو MPEG-1 بالنوع VCD ٢ جيجابايت لكل ساعة فيديو MPEG-2 بالنوع DVD	٧٠ ميجابايت لعملية التركيب ٦٢٠ ميجابايت لكل ساعة فيديو MPEG-1 بالنوع VCD ٢ جيجابايت لكل ساعة فيديو MPEG-2 بالنوع DVD
أخرى		يتطلب وجود وحدة كتابة CD أو DVD للكتابة على VCD وDVD. يتطلب وجود أجهزة مناسبة لاستقبال فيديو من مصادر خارجية مثل كاميرات DV وكاميرات الفيديو المتنقلة.

ملاحظة: يستطيع WinDVD Creator Plus استقبال وارسال محتويات DivX باستخدام DivX codec تم تركيبه مسبقا DivX. و علامة تجارية لشركة DivX Networks, Inc.

• Direct-to-Disc

يسمح لك هذا البرنامج بالكتابة مباشرة على أوساط التخزين CD-R و CD-RW و DVD-RAM و DVD-RW و DVD-R مباشرة باستخدام حرف وحدة التشغيل مثلما يحدث عند الكتابة على قرص. يمكن تنسيق كل أنواع نسق الأقراص بواسطة Direct-to-disc. باستخدام Direct-to-disc، يمكنك سحب ووضع الملفات أو تكوين أدلة جديدة أو حفظ الملفات من أي تطبيق على USB 2.0 Super Multi-Burner مباشرة. يتم تركيب Direct-to-Disc أليا كجزء من Multimedia Center for Think Offerings.

• UDF reader

يسمح لك هذا البرنامج باستخدام أوساط التخزين DVD-RAM و DVD-R و DVD-RW و CD-RW بحاسبات ذات وحدات تشغيل DVD. وهو يسمح لك أيضا بقراءة الأقراص التي تم تكوينها بواسطة Direct-to-disc على الأنظمة بدون تركيب Direct-to-disc.

• Multimedia Center for Think Offerings

Multimedia Center for Think Offerings هو برنامج رئيسي للأقرص يسمح لك بتكوين أقراص البيانات أو الموسيقى الخاصة بك من الملفات الموجودة بالحاسب الخاص بك أو من وسائط تخزين الأقراص الأخرى مثل CDs أو DVDs. يمكن تشغيل أقراص الموسيقى التي يتم تكوينها بواسطة Multimedia Center for Think Offerings، على أي مشغل للأقرص المدمجة، ما إذا كان بالمنزل أو السيارة أو من خلال وحدة تشغيل الأقراص المدمجة للحاسب الخاص بك. يجعل Multimedia Center for Think Offerings من السهل تكوين أقراص البيانات التي يمكن قراءتها بأي وحدة قراءة مناسبة لأقرص CD أو DVD.

ملاحظة: بعض وحدات تشغيل DVD لا يمكنها قراءة وسط تخزين CD-R. ارجع الى المطبوعات الفنية المصاحبة لوحدة التشغيل الخاصة بك للحصول على معلومات عن وسط التخزين المدعم.

يقوم Multimedia Center for Think Offerings بإرشادك، خطوة بخطوة، خلال عملية التسجيل باستخدام عمليات معالجة بسيطة وواجهة تعامل خاصة بالمستخدم.

باستخدام Multimedia Center for Think Offerings يمكنك تكوين:

- نسخ دقيقة من الأقراص الموجودة - يمكنك من خلال الخاصية Exact Copy تكوين نسخة من القرص الرئيسي الخاص بك ونقل الشكل العام للقرص الأصلي الى وسط التخزين CD-R أو CD-RW أو DVD الخاص بك.
- أقراص للبيانات التي تم تخزينها من القرص الثابت الخاص بك - يتم استخدام خاصية Make a Data Disc لتخزين البيانات الالكترونية، مثل الملفات والتطبيقات الموجودة بالقرص الثابت للحاسب الخاص بك. خلاف الأقراص الموسيقية، يتم استخدام أقراص البيانات لتخزين الملفات التي يمكن قراءتها فقط بواسطة الحاسب، ولا يمكن تشغيلها على الاستريو المنزلي أو الموجود بالسيارة -- حتى اذا كانت الملفات الصوتية موجودة على القرص.
- مجموعات موسيقية من ملفات WAV أو MP3 أو WMA أو من الأقراص الموسيقية الموجودة - تقوم خاصية Make a Music Disc بتكوين أقراص موسيقية مهيأة من الملفات الموجودة على القرص الثابت الخاص بك أو الأقراص الموسيقية الموجودة. تستطيع خاصية قاعدة بيانات الموسيقية للقرص المدمج تعليم الملفات الخاصة بك أليا من خلال تتبع المعلومات لمساعدتك في فرز المجموعة الخاصة بك.

ملاحظة: برجاء الرجوع الى المساعدة المتاحة من خلال الانترنت بالنسبة الى Multimedia Center for Think Offerings، للحصول على مزيد من المعلومات عن كيفية تكوين نسخة دقيقة أو تكوين قرص بيانات أو تكوين قرص صوتي باستخدام Multimedia Center for Think Offerings.

ليبدء Multimedia Center for Think Offerings، يجب تنفيذ الخطوات التالية:

- أ. اضغط **Start**.
- ب. اضغط **Programs**.
- ت. اضغط **Multimedia Center for Think Offerings** لفتح نافذة تسجيل البرامج الرئيسية.

• Intervideo WinDVD

يسمح لك هذا البرنامج باعادة تشغيل فيديو DVD بالحاسب الخاص بك أو تشغيل ملفات الفيديو من وحدة تشغيل القرص الثابت.

ملاحظة: بعض موفقات البيانات مثل FIREGL و Intergraph و 3dLabs، لا تدعم اعادة تشغيل فيديو DVD.

متطلبات الأجهزة والبرامج

يجب أن يتوافر لديك الأجهزة التالية بالحاسب الرئيسي الخاص بك لاستخدام هذا المنتج:

- منفذ USB 2.0 المتاح

يجب أن يكون قد تم تركيب أحد أنظمة التشغيل التالية لاستخدام هذا المنتج:

- Microsoft® Windows® XP
- Microsoft Windows 2000 (Service Pack 4 أو أحدث)

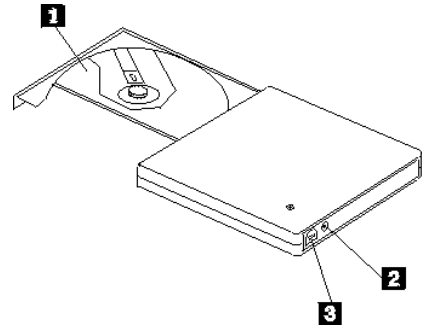
ملاحظة: لن تعمل وحدة التشغيل بطريقة صحيحة ما لم يتم تركيب Service Pack 4 أو الأحدث.

التحضير لاستخدام Lenovo USB 2.0 Super Multi-Burner Drive (مع LightScribe)

قبل استخدام Lenovo USB 2.0 Super Multi-Burner Drive (مع LightScribe)، اتبع الاجراءات الموجودة أسفل:

1. تأكد من أن Lenovo USB 2.0 Super Multi-Burner Drive (مع LightScribe) متصل بطريقة صحيحة لحاسب النظام الرئيسي الخاص بك (برجاء الرجوع الى "توصيفات نمط التشغيل").
2. تحقق من مواقع الوظائف على Lenovo USB 2.0 Super Multi-Burner Drive (مع LightScribe) (ارجع الى الأشكال الموجودة في أسفل).
3. أدخل قرص *Lenovo USB 2.0 Super Multi-Burner Drive (With LightScribe) Software and User's Guide Super CD* CD-R/CD-RW/DVD الذي تم ارساله مع هذا الاختيار لتركيب برنامج الكتابة على CD-R/CD-RW/DVD.
4. اضغط مرتين على التطبيق الذي تريده واتبع التعليمات الموجودة على الشاشة.
5. تأكد من أن وحدة التشغيل تعمل بطريقة صحيحة وقم بالاحتفاظ بالضمان المرفق في مكان آمن.

فيما يلي أماكن الوظائف الموجودة على وحدة التشغيل USB 2.0 Super Multi-Burner Drive:



قم بوضع وسط التخزين بحكام بحيث تكون واجهته لأعلى في درج القرص.
انتباه: قم بالضغط على وسط التخزين CD/DVD لأسفل حتى يتطابق ويصبح مثبتاً في الوسط.

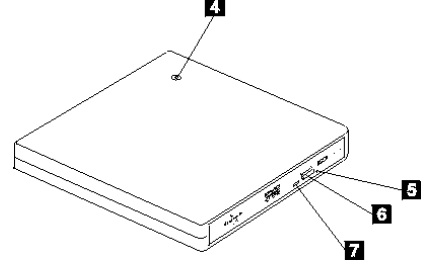
1 درج القرص

قم بتوصيل موقف التيار المتردد المتاح في موصل DC IN.

2 الموصل DC IN

قم بوضع مقبس كابل USB المتاح.

3 موصل USB

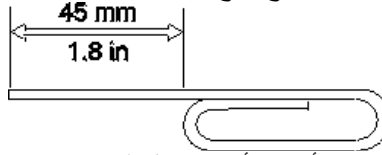


يشير LED الأخضر الى حالة الطاقة لوحدة التشغيل.

- **LED فعال:** وذلك عند توصيل وحدة التشغيل بأي من توصيفات الطاقة المدعومة الخاص بالحاسب.
- **LED غير فعال:** وذلك عندما لا تكون وحدة التشغيل متصلة بمنفذ USB أو موفق AC.

4 مؤشر الطاقة

عند اخراج وسط التخزين أثناء فصل الطاقة، قم بادخال دبوس ورق في ثقب مخرج الطوارئ لفتح درج القرص.



5 مخرج الطوارئ

انتباه: تأكد من أنه تم فصل الطاقة عند استخدام مخرج الطوارئ. استخدم مفتاح الاخراج بدلا من مخرج الطوارئ فيما عدا حالة الطوارئ.

اضغط على هذا المفتاح لفتح درج القرص.
انتباه: يتم استخدام آلية أفعال الكترونية في وحدة التشغيل هذه بحيث لا تؤدي أية عملية غير صحيحة الى فتح درج القرص أثناء عملية الكتابة. تأكد من أنه تم توصيل الطاقة ومن عدم تشغيل القرص قبل الضغط على مفتاح الاخراج لفتح درج القرص.

إذا لم يمكن فتح درج القرص حتى عند الضغط على مفتاح الاخراج أو اذا كان يجب أن يتم فتح درج القرص عند عدم التغذية بالطاقة من خلال موفق التيار المتردد، استخدم ثقب مخرج الطوارئ 5 الموجود أمام وحدة التشغيل.

6 مفتاح الاخراج

تحقق من عدم وجود أي شيء أمام درج القرص عند اخراجه. عندما لا يمكن اخراج القرص بالطريقة العادية، قد تظهر رسالة خطأ على الحاسب الخاص بك. عندما لا تتم عملية الاخراج بطريقة طبيعية، قم بفتح درج القرص يدويا واغلاقه باحكام.
بضء LED وذلك أثناء عملية القراءة أو الكتابة.

7 مؤشر الانشغال

توصيفات نمط التشغيل

يقدم هذا الفصل تعليمات التركيب الخاصة بالتوصيفات التالية:

- التوصيف ١: توصيل وحدة التشغيل باستخدام الطاقة الذاتية بواسطة موفق التيار المتردد
- التوصيف ٢: توصيل وحدة التشغيل باستخدام طاقة USB القياسية



ارجع الى الرسم البياني السابق عند توصيف وحدة التشغيل الخاصة بك

التوصيف ١: توصيل وحدة التشغيل باستخدام الطاقة الذاتية بواسطة موفق التيار المتردد

يتم استخدام هذا التوصيف عند التوصيل بطاقة التيار المتردد (استخدام الموفق المتاح مع وحدة التشغيل).

المتطلبات

- كابل USB قياسي واحد (المتاح مع هذا المنتج).
- موفق تيار متردد واحد (المتاح مع هذا المنتج).

المحددات

يتم دعم وسط التخزين CD/DVD الذي يسمح بالقراءة والكتابة.

سرعات القراءة للتوصيف ١

أسلوب لف القرص	أقصى سرعة باستخدام موفق التيار المتردد	وسط التخزين
CAV	8x	DVD-ROM (طبقة واحدة)
CAV	6x	DVD-ROM (طبقة مزدوجة)
CAV	8x	DVD-R (4.7 GB)
CAV	4x	DVD-R DL
CAV	8x	DVD-RW (4.7 GB)
CAV	4x	DVD-video
ZCLV	2x	DVD-RAM (2.6 GB)
PCLV	5x	DVD-RAM (4.7/9.4 GB)
CAV	8x	DVD+R
CAV	4x	DVD+R DL
CAV	6x	DVD+RW (4.7 GB)
CAV	24x	CD-ROM
CAV	24x	CD-R
CAV	20x	CD-RW
CAV	10x	CD-DA (DAE)

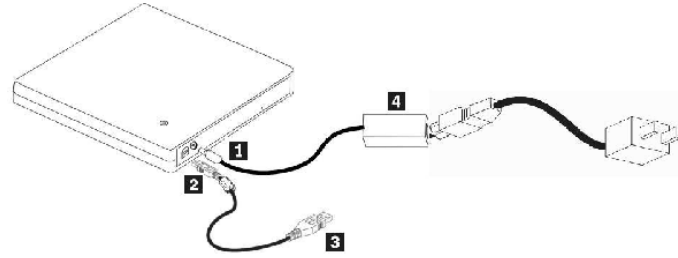
سرعات الكتابة للتوصيف ١

أسلوب لف القرص	أقصى سرعة باستخدام موفق التيار المتردد	وسط التخزين
ZCLV	8x	DVD-R

أسلوب لف القرص	أقصى سرعة باستخدام موقف التيار المتردد	وسط التخزين
ZCLV	4x	DVD-R DL
ZCLV	6x	DVD-RW
ZCLV	8x	DVD+R
ZCLV	4x	DVD+R DL
ZCLV	8x	DVD+RW
ZCLV	5x	DVD-RAM (4.7/9.4)
ZCLV	24x	CD-R
ZCLV	24x	CD-RW

ملاحظة: لمزيد من المعلومات، ارجع الى الملحق أ، "محددات المنتج".

لتوصيل وحدة التشغيل Lenovo USB 2.0 Super Multi-Burner Drive (مع LightScribe) للنظام الخاص بك باستخدام الطاقة الذاتية مع موقف AC، قم بما يلي:



الشكل 1 - 1. التوصيف 1: توصيف طاقة التشغيل الذاتية (موقف التيار المتردد)

1. قم بتشغيل الحاسب الخاص بك.
2. قم بتوصيل موقف التيار المتردد بموصل **1** DC IN في وحدة التشغيل USB 2.0 Super Multi-Burner.
3. باستخدام كابل USB، قم بوضع مقيس الكابل **2** في موصل USB الخاص بوحدة التشغيل.
4. قم بتوصيل موصل USB القياسي **3** في منفذ USB للحاسب الخاص بك.
5. قم بتوصيل وحدة تغذية التيار الكهربائي **4** في المخرج.

التوصيف 2: توصيل وحدة التشغيل باستخدام طاقة USB القياسية

المتطلبات

- كابل USB قياسي واحد (المتاح مع هذا المنتج).
- منفذ USB واحد (متاح بالنظام الخاص بك).

المحددات

يتم دعم وسط التخزين CD/DVD الذي يسمح بالقراءة والكتابة.

ملاحظة: سرعات القراءة والكتابة متماثلة مع موقف AC.

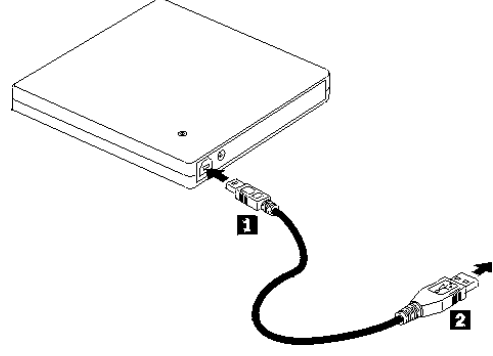
سرعات القراءة للتوصيف ٢

أسلوب لف القرص	أقصى سرعة باستخدام طاقة USB القياسية	وسط التخزين
CAV	8x	DVD-ROM (طبقة واحدة)
CAV	6x	DVD-ROM (طبقة مزدوجة)
CAV	8x	DVD-R (4.7 GB)
CAV	4x	DVD-R DL
CAV	8x	DVD-RW (4.7 GB)
CAV	4x	DVD-video
ZCLV	2x	DVD-RAM (2.6 GB)
PCLV	5x	DVD-RAM (4.7/9.4 GB)
CAV	8x	DVD+R
CAV	4x	DVD+R DL
CAV	6x	DVD+RW (4.7 GB)
CAV	24x	CD-ROM
CAV	24x	CD-R
CAV	20x	CD-RW
CAV	10x	CD-DA (DAE)

سرعات الكتابة للتوصيف ٢

أسلوب لف القرص	أقصى سرعة باستخدام طاقة USB القياسية	وسط التخزين
ZCLV	8x	DVD-R
ZCLV	4x	DVD-R DL
ZCLV	6x	DVD-RW
ZCLV	8x	DVD+R
ZCLV	4x	DVD+R DL
ZCLV	8x	DVD+RW
ZCLV	5x	DVD-RAM (4.7/9.4)
ZCLV	24x	CD-R
ZCLV	24x	CD-RW

لتوصيل وحدة التشغيل Lenovo USB 2.0 Super Multi-Burner Drive (مع LightScribe) للنظام الخاص بك باستخدام طاقة USB bus القياسية، قم بما يلي:



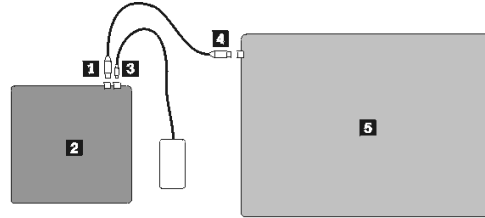
الشكل ١ - ٢. التوصيف ٢: توصيف طاقة تشغيل ناقل USB القياسي

١. قم بتشغيل الحاسب الخاص بك.
٢. باستخدام كابل USB، قم بوضع مقبس الكابل **1** في وصلات USB الخاصة بوحدة التشغيل.
٣. قم بتوصيل موصل **2** USB في منفذ USB للحاسب الخاص بك.

الفصل الثاني. توصيل الكابل Lenovo USB 2.0 Super Multi-Burner Drive (مع LightScribe) مع حاسب النظام الرئيسي

يمكن أن تساعدك الأشكال التوضيحية التالية عند توصيل كابلات وحدة التشغيل -Lenovo USB 2.0 Super Multi-Burner Drive (With LightScribe) للحاسب الرئيسي الخاص بك. يجب ملاحظة أن هذه الأشكال التوضيحية قد تختلف اختلافا بسيطاً عن الجهاز الخاص بك.

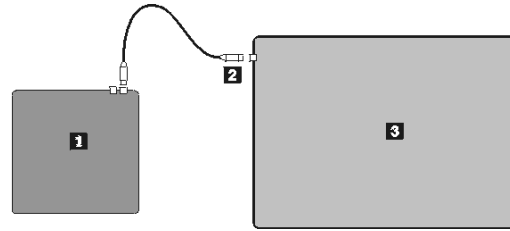
توصيل الكابلات باستخدام موفق طاقة AC



- 1 موصول USB
- 2 Lenovo USB 2.0 Super Multi-Burner Drive (مع LightScribe)
- 3 موفق AC
- 4 كابل USB القياسي
- 5 حاسب ThinkPad

الشكل ٢ - ١. توصيف موفق طاقة AC

توصيل كابلات USB bus power



- 1 Lenovo USB 2.0 Super Multi-Burner Drive (مع LightScribe)
- 2 موصول USB
- 3 حاسب ThinkPad

الشكل ٢ - ٢. لتوصيف توصيل الكابلات المعتاد

الفصل الثالث. الخصائص

يحتوي الكشف التالي على خصائص وحدة تشغيل **Lenovo USB 2.0 Super Multi-Burner Drive** (مع **LightScribe**):

- **سهولة التوصيل**

حيث أن هذا المنتج يتضمن واجهة تعامل تتوافق مع معايير **USB 2.0 High Speed**، يمكن توصيله أو فصله من الحاسب الخاص بك بسهولة حتى إذا كان قد تم تشغيل الحاسب. يتم دعم الأجهزة الملحقة ووحدة المنافذ التي يتم تشغيلها بطاقة التيار المتردد.
- **التوافق مع وسط التخزين الذي تم تصنيعه بواسطة جهات تصنيع وسائط التخزين الرئيسية**

يتوافق هذا المنتج مع كل وسائط التخزين **CD** أو **DVD** التي تم تصنيعها بواسطة جهات تصنيع وسائط التخزين الرئيسية ويتميز وسط التخزين الذي يتم كتابته بواسطة هذا المنتج بجودة عالية جدا في الكتابة. لذلك، يمكن استخدام وحدة التشغيل هذه دون الانشغال بالأمر المتعلقة بالتوافق.
- **وظيفة منع فقد بيانات الذاكرة الوسيطة**

يتضمن هذا المنتج وظيفة منع فقد بيانات الذاكرة الوسيطة التي تساعد على منع حدوث الأخطاء الخاصة بفقد بيانات الذاكرة الوسيطة التي تؤدي الى حدوث فشل في الكتابة على وسط التخزين **CD** أو **DVD**.
- **تحميل الدرج**

يتضمن هذا المنتج آلية تحميل الدرج التي تسمح بسهولة تحميل وإخراج القرص. يمكن فتح الدرج يدويا أو باستخدام البرامج التي يتم تشغيلها مع الحاسب الخاص بك.
- **توصيفات الطاقة**

يتم تشغيل وحدة التشغيل هذه بتوصيفات الطاقة التالية:

 - **عملية طاقة كابل AC**

عند الاتصال الى كابل الطاقة **AC** (استخدم الموفق المرسل مع الاختيار)
 - **عملية طاقة USB BUS**

عند الاتصال مع كابل **USB** (استخدم الموفق المرسل مع الاختيار)

الفصل الرابع. تركيب وازالة جهاز Lenovo USB 2.0 Super Multi-Burner Drive (مع LightScribe) في Windows 2000 و Windows XP

لأنظمة التشغيل Windows XP و Windows 2000 برامج تشغيل أصلية الي-Lenovo USB 2.0 Super Multi-Burner Drive (مع LightScribe). وعلى ذلك، فانه عند توصيل هذا، سيقوم نظام Windows آليا بتركيب المشغل المناسب وسيكون المشغل جاهز للاستخدام. ولا يجب أن تقوم باستخدام أي عمليات تركيب خاصة أو اجراءات للازالة.

انتباه:

- سيتم التعرف على وحدة التشغيل هذه على أنها "USB_MultiBurner3" بواسطة Windows Device Manager.
- يجب تركيب في أنظمة تشغيل Windows 2000 ، Service Pack 4 أو النسخة الأحدث.

ازالة جهاز Lenovo USB 2.0 Super Multi-Burner (مع LightScribe)

يتم دعم "Hot plug" للتوصيل بين كابل USB والحاسب؛ وعلى ذلك فلا يجب أن تقوم باطفاء الحاسب عند ازالة Lenovo USB 2.0 Super Multi-Burner (مع LightScribe). يجب اتباع الاجراء التالي لازالة Lenovo USB 2.0 Super Multi-Burner (مع LightScribe) for Windows 2000 و Windows XP.

انتباه:

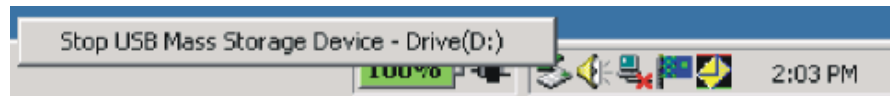
لا تحاول ازالة أو توصيل المشغل من أو بالحاسب بشكل سريع. قد لا يتم التعرف على المشغل. قم بتوصيل المشغل بعد حوالي ٢٠ ثانية بعد الازالة.
يمكنك استخدام شارة الدرج بهذا الاجراء.

Windows 2000

١. قم بالخروج من البرنامج الذي يستخدم المشغل.
٢. تأكد من عدم تشغيل مؤشر الكتابة لهذا المشغل.
٣. اضغط على الشارة **Remove** بالدرج.



٤. حدد اختيار ازالة المشغل. في هذه الحالة، حدد اسم القرص المحدد لهذا المشغل (D: في هذا الشكل).



٥. سيتم عرض شاشة تأكيد ازالة الجهاز بأمان. اضغط **OK**.



٦. قم بازالة جهاز USB من مخرج USB للحاسب.

ملاحظة: قد تختلف الرسالة الموضحة بأعلى بناء على نسخ نظام التشغيل الذي تقوم باستخدامه. يمكنك الرجوع الى كتيب التعليمات الخاص بنظام التشغيل للتعرف على التفاصيل.

Windows XP

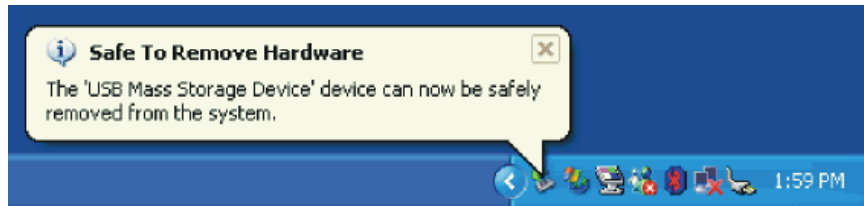
١. قم بالخروج من البرنامج الذي يستخدم المشغل.
٢. تأكد من عدم تشغيل مؤشر الكتابة لهذا المشغل.
٣. اضغط على الشارة **Remove** بالدرج.



٤. حدد اختيار ازالة المشغل. في هذه الحالة، حدد اسم القرص المحدد لهذا المشغل (D: في هذا الشكل).



٥. سيتم عرض شاشة تأكيد ازالة الجهاز بأمان. اضغط **OK**.



٦. قم بازالة جهاز USB من مخرج USB للحاسب.

ملاحظة: قد تختلف الرسالة الموضحة بأعلى بناء على نسخ نظام التشغيل الذي تقوم باستخدامه. يمكنك الرجوع الى كتيب التعليمات الخاص بنظام التشغيل للتعرف على التفاصيل.

اعداد الوسيط

١. اضغط مفتاح Eject الموجود بالمشغل لفتح الدرج.
٢. قم بوضع الوسيط بالدرج بحيث تكون علامة الوجه لأعلى. قم بمحاذاة فتحة الوسيط للقرص مع المثبت الموجود بوسط الدرج وملائمته القرص بطريقة آمنة بالضغط على الاطار الخارجي لفتحة الوسيط.

٣. قم باغلاق درج القرص برفق واضغط على الدرج للداخل حتى يتم اغلاقه بالكامل.
 ٤. عند احكام اغلاق القرص بطريقة صحيحة، سيتم التعرف على الوسط ويتم جعله غير قابل للاستخدام بعد وميض مؤشر مشغول لبعض الثواني.
-

الخروج من الوسط

١. اضغط مفتاح Eject للمشغل لفتح درج المشغل ألبا.
٢. قم برفع حد القرص برفق من الدرج مع الضغط على مركز المثبت.
٣. قم باغلاق درج القرص برفق حتى يتم اغلاق الغطاء بالكامل. تأكد من اغلاق الغطاء بأمان.

الفصل الخامس. استخدام وحدة التشغيل Lenovo USB 2.0 Super Multi-Burner Drive (مع LightScribe)

يقدم هذا القسم معلومات عن كيفية التعامل مع وتحميل والاهتمام بوسط التخزين ووحدة التشغيل Lenovo USB 2.0 Super Multi-Burner Drive (With LightScribe) الخاصين بك.

قبل البدء

للحصول على أفضل النتائج، قم بمراجعة الخطوات الإرشادية التالية قبل استخدام وحدة التشغيل:

- لا تقم بتحريك الحاسب الرئيسي أو وحدة التشغيل الخاصة بك أثناء القيام بتنسيق أو الكتابة على القرص حيث يؤدي ذلك إلى حدوث أخطاء في البيانات. أيضا، يجب التقليل من الكتابة أثناء اجراء عملية التنسيق أو الكتابة على القرص، حيث قد يؤدي ذلك أيضا إلى حدوث أخطاء في البيانات.
- يجب أن يكون الحاسب الرئيسي ووحدة تشغيل USB على سطح مستو عند الكتابة على القرص.
- قم بإيقاف تشغيل برامج حفظ الشاشة. قد يؤدي استخدام برنامج حفظ الشاشة إلى مقاطعة عملية التنسيق والكتابة.
- لا يجب أن يكون الحاسب الرئيسي الخاص بك في نمط عدم الاستخدام أو التعليق أثناء الكتابة على القرص.

ملاحظة: تتوقف نتائج عملية القراءة والكتابة بالنسبة لوحدة التشغيل على جودة وخصائص وسط التخزين DVD أو CD المستخدم.

الاهتمام بوحدة التشغيل Lenovo USB 2.0 Super Multi-Burner Drive (مع LightScribe)

لحماية وحدة التخزين الخاصة بك أثناء التشغيل، يجب اتباع الاجراءات الوقائية التالية:

- قم بإزالة القرص من وحدة التشغيل قبل تحريكها.
- لا تقم بوضع أجسام غريبة بوحدة التشغيل.
- لا تقم بتجميع هذه الأجسام في وحدة التشغيل.
- لا تقم بإزالة غطاء وحدة التشغيل أو محاولة فحص وحدة التشغيل.
- لا تقم بالضغط على غطاء وحدة التشغيل بقوة.
- لا تقم بتشغيل وحدة التشغيل تحت أي ظرف من الظروف التالية:
 - درجة حرارة عالية أو رطوبة عالية أو ضوء شمس مباشر
 - اهتزاز زائد أو اصطدام مفاجئ أو سطح مائل
 - غبار زائد

تنظيف وحدة التشغيل

قم بإزالة الأتربة باستخدام قطعة قماش ناعمة. إذا لم تستطع إزالة الأتربة، استخدم قطعة قماش مبللة بمنظف تم تخفيفه بعد عصرها من المياه. إذا دخل السائل في وحدة التشغيل، قد يؤدي إلى حدوث تلف جسيم أو صدمة كهربائية أو حريق. عند التنظيف باستخدام السائل، تأكد من أنه تم إزالة موفق التيار المتردد من المنفذ الموجود بالحائط بعد فصل وحدة التشغيل من الحاسب الخاص بك.

لا تقم باستخدام المذيبات مثل البنزين أو التينر. قد تؤدي المنظفات الكيميائية المستخدمة للأغراض المنزلية أو الصناعية إلى إتلاف طبقة طلاء وحدة التشغيل.

استخدام وسط التخزين

يحتوي هذا القسم على معلومات عن استخدام Lenovo USB 2.0 Super Multi-Burner Drive (مع LightScribe).

التعامل مع الاهتمام بالقرص

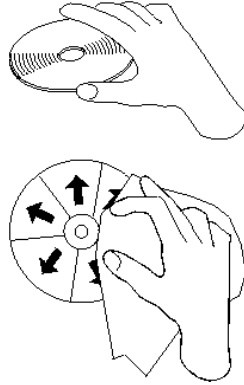
يجب التعامل مع وتنظيف الأقراص بحذر، خاصة أنواع وسائط التخزين التي يمكن الكتابة عليها مثل CD-R أو CD-RW، بحيث يمكن القراءة منها. يمكنك زيادة فترة حياة الأقراص الخاصة بك باستخدام الاجراءات الوقائية التالية:

- يجب تخزين الأقراص دائما في حافظاتهم الأصلية.
- يجب تخزين الأقراص دائما بعيدا عن ضوء الشمس المباشر.
- يجب تخزين الأقراص دائما بعيدا عن مصادر الحرارة المباشرة.
- يجب ازالة الأقراص من الحاسب في حالة عدم استخدامهم.
- يجب فحص الأقراص والتأكد من سلامتها قبل كل استخدام.

ملحوظة هامة: لا يجب استخدام أي أقراص حدث بها تلف.

- لا تقم بادراج الأقراص في الحافظة أو في الحاسب بالقوة.
- لا تقم بثني أو طي الأقراص.
- لا تقم باستخدام المنظفات التجارية لتنظيف الأقراص.
- لا تقم بالكتابة على سطح الأقراص.
- يجب التعامل مع الأقراص من الحافة الخاصة بها أو من الفتحة التي توجد بالمنتصف.
- لا تقم بلمس سطح الأقراص.
- لازالة الأتربة وبصمات الأصابع، قم بمسح الأقراص من المركز في اتجاه الحافة باستخدام قطعة ناعمة من القماش.

تنبيه: تنظيف الأقراص باستخدام حركة دائرية يمكن أن يتسبب في فقد البيانات.



استخدام وسط تخزين DVD-RAM

يتوافر وسط التخزين DVD-RAM بالنسخ ذات الوجه الواحد وذات الوجهين.

تعد كلا من النسخ التي بحجم ٦,٦ جيجابايت و٧,٤ جيجابايت ذات وجه واحد والنسخة ٤,٤ جيجابايت ذات وجهين. للتوصل للبيانات التي توجد على وجهي الوسط، يجب أن تقوم بإزالة الوسط من وحدة التشغيل وقلبها ثم إعادة ادراجها في وحدة التشغيل. يجب ازالة DVD-RAM من الكارتريج قبل استخدام وحدة التشغيل هذه.

استخدام أقراص CD و DVD

قم باتباع الخطوات التالية لقراءة أحد أقراص البيانات:

١. قم بتشغيل الحاسب.
٢. اضغط على مفتاح **Eject** الذي يوجد بمقدمة وحدة التشغيل.
٣. قم بادراج القرص مع وضع العلامة المميزة لأعلى.
٤. قم باغلاق وحدة التشغيل باغلاق درج القرص برفق.
٥. انتظر انتهاء وميض مؤشر فعالية وحدة التشغيل حتى يصبح وامض بصفة مستمرة.
٦. اضغط مرتين على شارة CD-ROM أو DVD-RAM/DVD-R/DVD-RW.

استخدام CD-R و CD-RW

يمكن باستخدام وحدة تشغيل USB 2.0 Super Multi-Burner الرئيسية الكتابة بكلا من أقراص CD-R و CD-RW. لا يمكن محو أقراص CD-R، لكن يمكن استخدامهم مع وحدات تشغيل CD-ROM ومشغلات CD القياسية.

يمكنك استخدام أقراص CD-R لتسجيل مسارات صوتية وتخزين البيانات وحفظ ملفات ونسخ ملفات من CD آخر.

يمكنك محو أقراص CD-RW وإعادة كتابتها، لكن يمكن استخدامها فقط مع وحدات تشغيل Multi-Read و CD-RW متوافق DVD-ROM و CD-ROM أحدث. يمكنك استخدام أقراص CD-RW لعمل نسخة احتياطية أو تخزين أو تعديل الملفات أو لنسخ ملفات من CD آخر.

ملاحظات:

١. يمكن تشغيل أقراص CD-R على مشغلات أقراص CD الصوتية. لا يمكن تشغيل أقراص CD-RW على معظم مشغلات أقراص CD الصوتية.
٢. لا يتيح البرنامج المتضمن مع وحدة التشغيل هذه امكانيات تسجيل CD مع أنظمة التشغيل DOS أو Windows 3.x أو OS/2®.
٣. يتم دعم كتابة الوسط Ultra Speed CD-RW.

للحصول على مزيد من المعلومات عن استخدام البرنامج، ارجع الى Multimedia Center للحصول على معلومات مساعدة عن Think Offerings و Direct-to-disk في *Lenovo USB 2.0 Super Multi-Burner Drive (With LightScribe) Software and User's Guide Super CD*.

استخدام DVD-Rs و DVD+Rs و DVD+RWs و DVD-RWs

باستخدام وحدة تشغيل USB 2.0 Super Multi-Burner يمكن الكتابة بكلا من أقراص DVD-R و DVD-RW. لا يمكن محو أقراص DVD-R، لكن يمكن استخدامهم مع وحدات تشغيل DVD-ROM ومشغلات DVD القياسية.

يمكنك استخدام أقراص DVD-R لتسجيل مسارات صوتية وتخزين البيانات وحفظ ملفات ونسخ ملفات من DVD آخر. تسمح الأوساط مزدوجة الطبقة بتخزين حتى ٨,٥ جيجابايت.

يمكنك محو أقراص DVD-RW وإعادة كتابتها، لكن يمكن استخدامها فقط مع وحدات تشغيل Multi-Read و DVD-RW متوافق DVD-ROM أحدث. يمكنك استخدام أقراص DVD-RW لعمل نسخة احتياطية أو تخزين أو تعديل الملفات أو لنسخ ملفات من DVD آخر.

للحصول على مزيد من المعلومات عن استخدام البرنامج، ارجع الى Multimedia Center للحصول على معلومات مساعدة عن Think Offerings و Direct-to-disc في *Lenovo USB 2.0 Super Multi-Burner Drive (With LightScribe) Software and User's Guide Super CD*.

استخدام وسط تخزين LightScribe

يمكنك استخدام وحدة التشغيل الخاصة بك لتعليم وسط تخزين LightScribe CD أو DVD. للقيام بذلك، قم بوضع قرص LightScribe مع جهة العلامة الى أسفل في وحدة التشغيل واستخدم برنامج Express Labeler للطباعة الى القرص. يتم طباعة LightScribe بالأسود على الخلفية الصلبة السوداء. يتم طباعة لون الخلفية على القرص في المصنع ولا يمكن تغييره بواسطة وحدة التشغيل. أقراص LightScribe يمكن الطباعة فوقها عدة مرات لاضافة مزيد من المعلومات الى العلامة المميزة. الطباعة الاحلالية لا تمحو المعلومات الموجودة بالفعل على القرص.

تركيب البرامج

بمجرد أن تقوم بتوصيل وحدة تشغيل Lenovo USB 2.0 Super Multi-Burner Drive (مع LightScribe)، يمكنك تركيب برامج التطبيق من القرص المدمج لبرامج ودليل مستخدمى Lenovo USB 2.0 Super Multi-Burner Drive (With LightScribe) User's Guide and Software CD. اتبع هذا الاجراء:

1. قم بوضع القرص المدمج لبرامج ودليل مستخدمى *Lenovo USB 2.0 Super Multi-Burner Drive (With LightScribe) User's Guide and Software CD*.
2. يجب أن يبدأ تشغيل القرص المدمج آليا. اذا لم يبدأ، استمر حتى الخطوة ٥.
3. اذا لم يبدأ القرص المدمج آليا، اضغط **Start** ثم **Run**.
4. في مربع Run، أدخل e:\launch.bat حيث e هو حرف وحدة تشغيل USB 2.0 Super Multi-Burner.
5. اذا تم عرض تحذير من Internet Explorer عند وجود برامج نصية غير مرغوب فيها، اضغط بمفتاح الفأرة الأيمن على **خط عنوان التحذير** وحدد **Allow Blocked Content**.
6. حدد **برامج** من خط لوحة التجول المتاح جهة اليمين.
7. قم بتعليم مربعات اختيار تطبيقات البرامج التي تريد تركيبها.
8. اضغط **بدء**. سيتم تركيب البرامج التي قمت بتحديدتها مباشرة.
9. قم باعادة التحميل الأولي بعد ظهور رسالة استكمال التركيب.

ملاحظة: سيتم تقديم برنامج UDF Reader للسماح للحاسبات الأخرى بقراءة أقراص Direct-to-Disc التي تم تكوينها بواسطة USB 2.0 Super Multi-Burner.

ملاحظة: اذا حدث فشل في تركيب البرامج مباشرة، يمكنك تحديد عمليات التركيب التفاعلية لمجموعات البرامج المستقلة من السطر الأخير لصفحة وحدة التركيب.

ملاحظة: يتم تركيب Direct-to-disc كجزء من Multimedia Center for Think Offerings. يمكن الغاء تركيبه بطريقة مستقلة اذا لم تكن تريده.

استخدام Direct-to-disc

يتم اتاحة Direct-to-disc حتى يمكنك كتابة بيانات على أقراص CD-R و CD-RW و DVD-RAM و DVD-R و DVD-RW. يمكن كتابة أقراص DVD-RAM و DVD-R و DVD-RW و CD-R و DVD-R و CD-R عدة مرات (يمكن الحاق البيانات بأقراص DVD-R و CD-R حتى يتم ملء هذه الأقراص).

لتنسيق وكتابة أقراص DVD-R و DVD-RAM و DVD-RW و CD-R:

1. قم بادراج قرص في وحدة التشغيل.

٢. اضغط مرتين على شارة **My Computer**. اضغط بمفتاح الفأرة اليمين على حرف وحدة التشغيل Host USB 2.0 Super Multi-Burner.
٣. اضغط **Format**. سيختلف وقت التنسيق وفقا لعملية التنسيق التي تستخدمها (Full أو Quick).
٤. يعد اتمام عملية التنسيق، يمكنك سحب ووضع الملفات لشارة وحدة تشغيل Host USB 2.0 Super Multi-Burner، أو يمكنك نقل الملفات في Windows Explorer.

لجعل قرص CD-R متوافق في الحاسبات الأخرى:

١. اضغط مرتين على شارة **My Computer**. اضغط بمفتاح الفأرة اليمين على حرف وحدة التشغيل USB 2.0 Super Multi-Burner.
 ٢. اضغط **Make Compatible**.
- لاستخدام وسط التخزين DVD-RAM أو DVD-RW أو CD-RW الذي تم تنسيقه لوحدة قراءة UDF بالحاسبات الأخرى، سيتم تضمين وحدة قراءة UDF في *Lenovo USB 2.0 Super Multi-Burner Drive (With LightScribe)* في *Software and User's Guide Super CD*. لاستخدام وحدة قراءة UDF، اتبع هذه الخطوات:

١. قم بادراج قرص *Lenovo USB 2.0 Super Multi-Burner Drive (With LightScribe) and User's Guide Super CD* في وحدة تشغيل CD أو DVD بالحاسب الذي تريد استخدام أقراص UDF المنسقة معه.
٢. اضغط **Start**.
٣. اضغط على **Run**.
٤. أدخل `e:\UDF\language` حيث `e` هو حرف وحدة التشغيل USB 2.0 Super Multi-Burner، واللغة هي اللغة الخاصة بك.
٥. اضغط على **OK**.
٦. اضغط مرتين على **SETUP.EXE** وقم باتباع التعليمات الموضحة بالشاشة.

ملاحظة: تكون وحدات قراءة UDF مطلوبة بالأنظمة التي لا يتوافر بها برنامج Direct-to-disc آخر بالنسبة الى CD-RW أو DVD-RW الذي تم تركيبه.

استخدام مكون Intervideo WinDVD

باستخدام Intervideo WinDVD Creator، يمكنك التقاط وتحرير وتسجيل ملفات صوتية وفيديو. يمكنك أيضا استخدام Intervideo WinDVD Creator لتكوين وتسجيل فيديو DVD باستخدام الملفات الصوتية والفيديو الخاصة بك. للحصول على معلومات تفصيلية عن خصائص Intervideo's WinDVD Creator Plus، اذهب الى *User's Guide* المتاح في *Lenovo USB 2.0 Super Multi-Burner Drive (With LightScribe) Software and User's Guide Super CD*.

مناطق الوظائف الأساسية في نافذة WinDVD Creator Plus الرئيسية هي "Capture" و "Edit" و "Author" و "Make Movie". بالنسبة لهذه الوظائف، يمكنك استقبال وتحرير الملفات الصوتية وملفات الفيديو الخاصة بك، ثم حفظهم بأي نسق يتم دعمه. تتضمن النسق التي يتم دعمها MPEG-1 و MPEG-2 و ASF و WMV و AVI. عند تجهيز ملفات الفيديو والملفات الصوتية الخاصة بك، من خلال اجراء خطوات "Capture" و "Edit"، يمكنك عندئذ اضافة قائمة معدلة من خلال وظيفة "Author". يمكنك استقبال الصور الثابتة الخاصة بك لاستخدامهم كخلفية للقائمة أو اختيار أحد الصور النموذجية. عندما يكون الفيلم الخاص بك جاهزا، انتقل الى "Make Movie" حيث يمكنك اختيار نسق المخرجات والفيديو القياسي المستخدم لتكوين الفيلم الخاص بك. قم بنسخ الفيلم الخاص بك على قرص أو حفظه بالقرص الثابت ثم نسخه على قرص في وقت لاحق. اذا قمت باستخدام WinDVD Creator Plus لتكوين صورة DVD بالقرص الثابت الخاص بك، يمكنك اختيار "Load Image to Burn" من قائمة Project.

يقدم أيضا WinDVD Creator Plus امكانية تسجيل الفيديو مباشرة الى وسط DVD يمكن التسجيل عليه باستخدام "Disk Manager". يتم ذلك بدون استخدام أي مساحات اضافية بالقرص الثابت الخاص بك. باستخدام Disk Manager، يمكنك التقاط ملفات فيديو جديدة أو استخدام ملفات الفيديو التي توجد لديك بالفعل، وعندئذ انتهاء الفيلم الخاص بك من خلال تكوين قائمة

مهينة وفقا لمتطلباتك. يمكن تكوين الفيلم الخاص بك بنسق فيديو +VR أو -VR. من خلال Disk Manager، يمكنك تحرير تعديل الفيلم الخاص بك في أي وقت أو إضافة أو حذف مقاطع بالفيديو أو تغيير القائمة المهينة الخاصة بك.

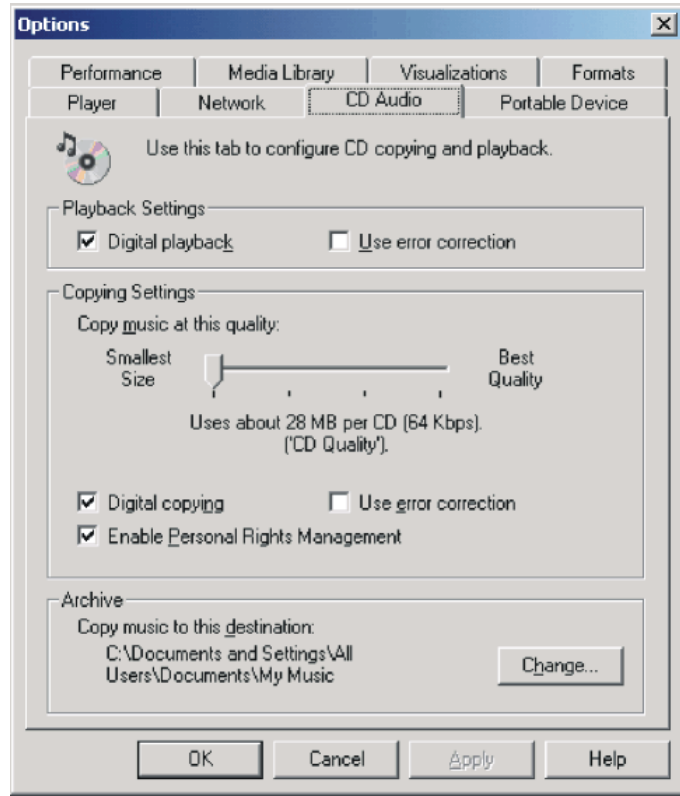
ملاحظة: قد يستغرق ارجاع النماذج الكبيرة عدة ساعات، وفقا لطاقة المشغل وسرعة القرص الثابت للحاسب الرئيسي الخاص بك.

تشغيل أقراص CD صوتية

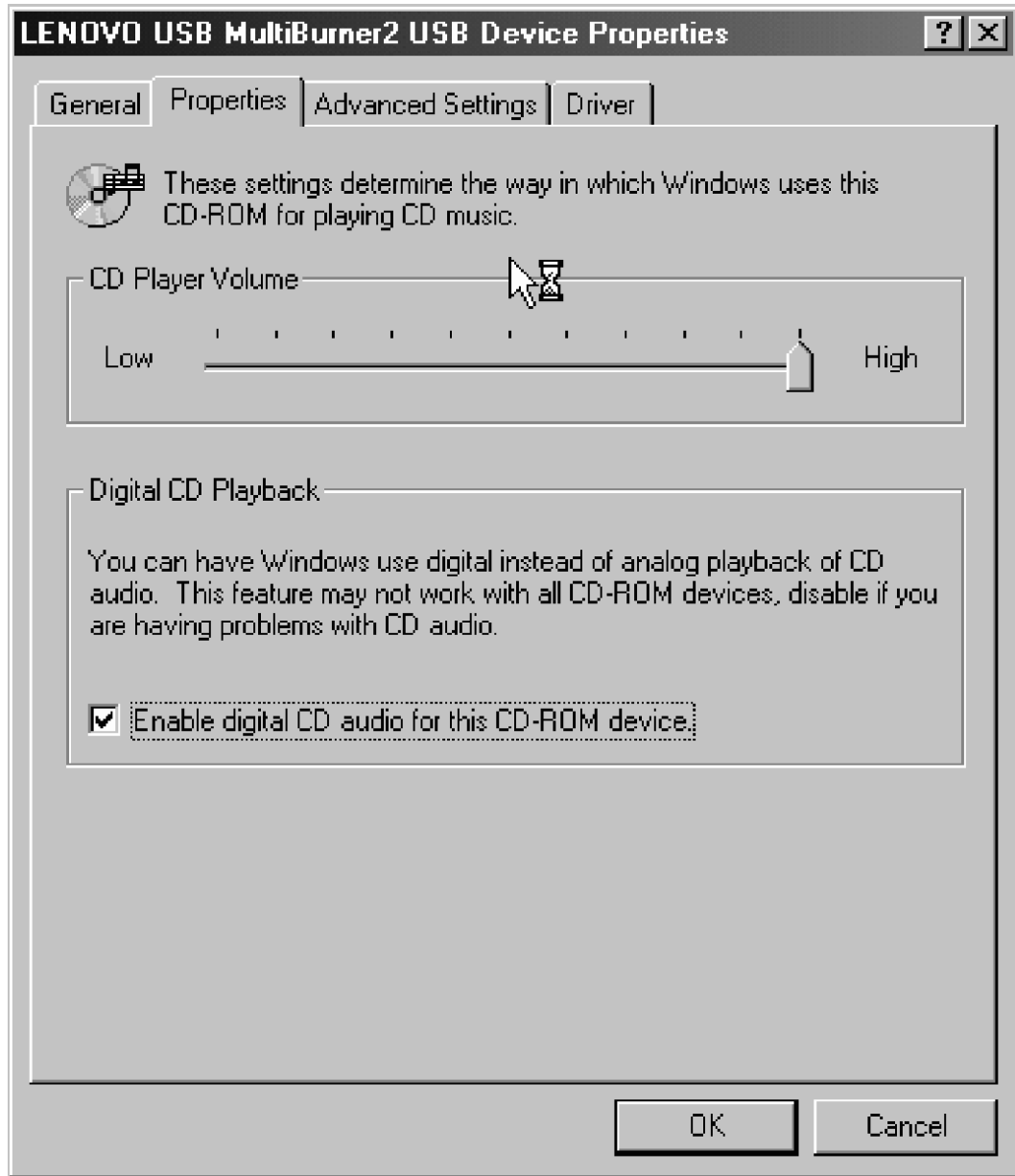
استخدم Windows Media Player أو برنامج تشغيل CD صوتي مثل Microsoft CD Player لتشغيل قرص CD صوتي باستخدام وحدة التشغيل. تختلف طريقة التشغيل وفقا للبرنامج والنسخة التي يتم استخدامها. ارجع الى دليل التشغيل الخاص بالحاسب أو بالبرنامج للحصول على مزيد من التفاصيل.

Windows 2000

في Windows Media Player، ستجد مربع الاختيار Digital Playback تم تعليمه عند الضغط على علامة التبويب CD Audio في نافذة Options، كما هو موضح في الشكل التالي.



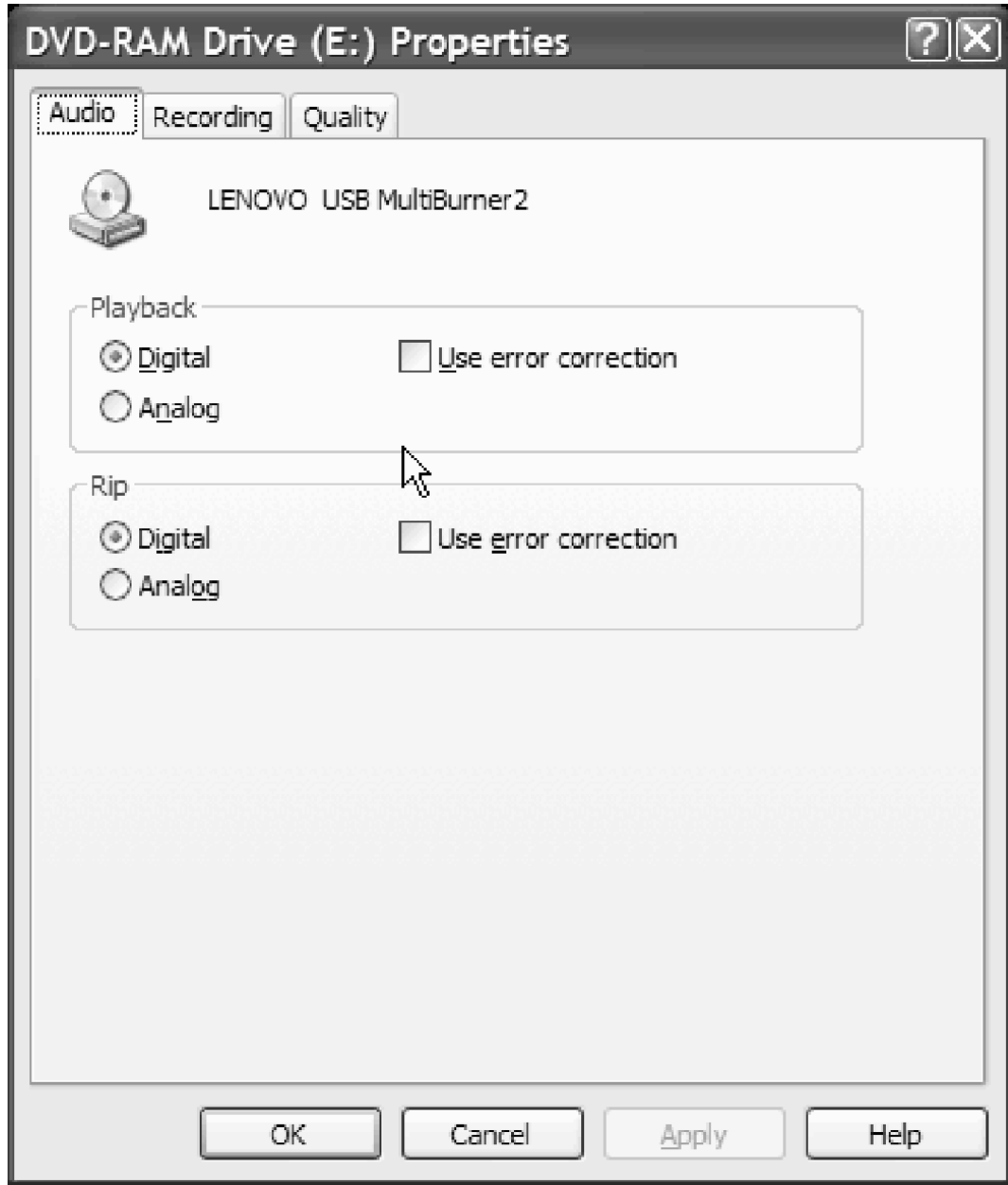
بالإضافة الى ذلك، يمكنك ايجاد مربع الاختيار Enable digital audio for this CD-ROM device with this USB Lenovo USB 2.0 Super Multi-Burner Drive (With LightScribe) الموجودة في Device Manager، كما هو موضح في الشكل التالي. في حالة عدم وجود بند المحددات الخاص باعادة التشغيل الرقمي في برنامج التشغيل الخاص بك، قم بمحاولة تحديد المحددات السابقة.



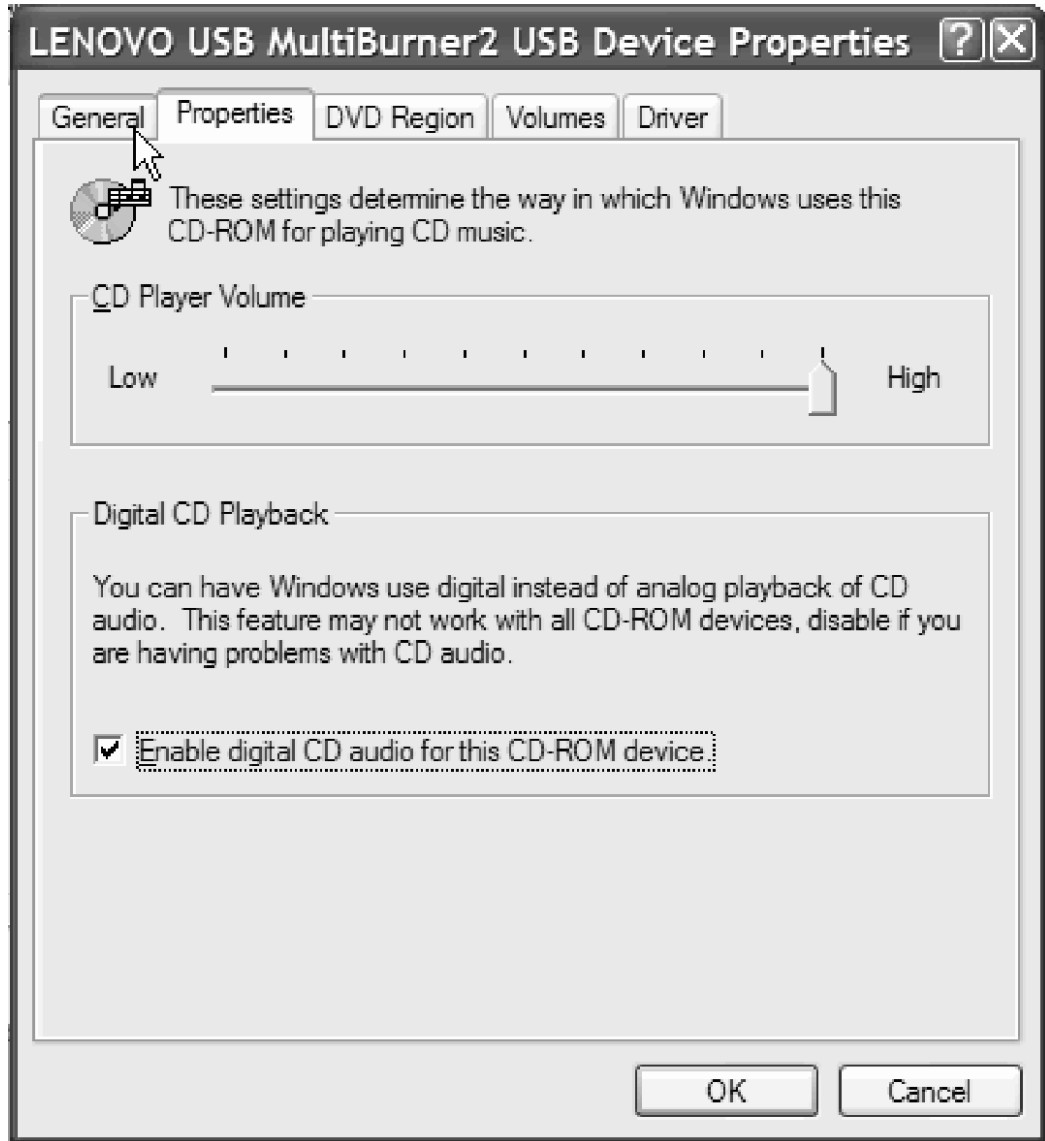
ملاحظة: قد تختلف النوافذ السابقة وفقا لنسخ نظام التشغيل الذي تقوم باستخدامه. يمكنك الرجوع الى كتيب التعليمات الخاص بنظام التشغيل للتعرف على التفاصيل.

Windows XP

في Windows Media Player، ستجد مربع الاختيار Digital Playback تم تعليمه عند الضغط على علامة التبويب CD Audio في نافذة Properties، كما هو موضح في الشكل التالي.



بالإضافة الى ذلك، يمكنك ايجاد مربع الاختيار - Enable Digital Music CD with this USB 2.0 Super Multi-Burner Drive في الخاصية USB 2.0 Super Multi-Burner الموجودة في Device Manager، كما هو موضح في الشكل التالي. في حالة عدم وجود بند المحددات الخاص باعادة التشغيل الرقمي في برنامج التشغيل الخاص بك، قم بمحاولة تحديد المحددات السابقة.



ملاحظة: قد تختلف النوافذ السابقة وفقا لنسخ نظام التشغيل الذي تقوم باستخدامه. يمكنك الرجوع الى كتيب التعليمات الخاص بنظام التشغيل للتعرف على التفاصيل.

استخدام WinDVD

بعد تركيب وحدة التشغيل Super Multi-Burner وبرنامج WinDVD، يمكنك مشاهدة فيلم DVD. قبل المشاهدة، يجب أن تقوم بتحديث برنامج نظام التشغيل الخاص بك ويجب أن تقوم بتحديد كود منطقة DVD.

دعم نظام التشغيل

المتطلبات الرئيسية لتشغيل WinDVD هي Internet Explorer 5 و DirectX 8.1. هذه المكونات غير موجودة في كل أنظمة تشغيل شركة Microsoft. يعرض هذا القسم الخطوات المطلوبة لتحديث أنظمة التشغيل المختلفة للسماح باعادة تشغيل DVD.

1. Windows Server 2003 و Windows Server 2000: يجب أن تقوم بتركيب أحدث Service Pack و Internet Explorer 5 و DirectX.
2. Windows 98 (الطبعة الثانية) و Windows Me: يجب أن تقوم بتركيب DirectX.
3. Windows 2000: يجب أن تقوم بتركيب Service Pack 4 أو أعلى و DirectX.

أكواد منطقة DVD

تساعد أكواد منطقة DVD في حماية محتويات DVD. يتم تقسيم العالم الى ستة مناطق حيث يمكن مشاهدة المحتويات في المنطقة المخصصة لها. على سبيل المثال، يمكن مشاهدة محتويات المنطقة 1 في الولايات المتحدة وكندا فقط. WinDVD له منطقة مخصصة أيضا.

يمكنك التحقق من كود منطقة المحتويات بالرجوع الى رمز كود المنطقة الذي يوجد خلف العبوة الخاصة بالمحتويات.

كود المنطقة	المنطقة
1	الولايات المتحدة، كندا
2	أوروبا، الشرق الأوسط، جنوب أفريقيا، اليابان
3	جنوب شرق آسيا، تايوان، كوريا
4	أمريكا اللاتينية، أستراليا، نيوزيلندا
5	الاتحاد السوفيتي سابقا، شمال أفريقيا، الهند
6	جمهورية الصين الشعبية

قم بتشغيل WinDVD بادراج DVD في وحدة التشغيل. سيتم تحديد كود المنطقة آليا ويمكنك مشاهدة الفيلم. تعد هذه هي المحددات المبدئية.

بعد تحديد كود المنطقة، اذا قمت بادراج DVD بكود منطقة مختلف، سيطلب منك تغيير كود المنطقة. يمكنك تغيير كود المنطقة من المحددات المبدئية الخاصة بك حتى أربعة مرات.

بعد تغيير كود المنطقة من المحددات المبدئية أربعة مرات، سيتم تحديده ولن يمكن تغييره. بعد ذلك، يمكنك تشغيل محتويات DVD من هذه المنطقة فقط.

لعرض حالة كود المنطقة، اضغط على الاختيار **WinDVD Properties** الذي يوجد بواجهة تعامل مستخدم WinDVD. تحتوي علامة التبويب **General** على هذه المعلومات.

لتغيير كود المنطقة، قم بما يلي:

1. قم بتشغيل الحاسب الخاص بك ونظام التشغيل.
2. اضغط **Start**.
3. حدد **Programs**.
4. اضغط **Intervideo WinDVD**.
5. اضغط على شارة **Properties** لفتح نافذة **Properties**.
6. اضغط على علامة تبويب **General Properties**.
7. قم بادخال كود منطقة DVD منفرد للمنطقة الجديدة.

٨. حدد كود المنطقة الصحيح للبلد الخاصة بك.
٩. اضغط على **OK**.

بدء WinDVD

لبداء WinDVD، قم باتباع الخطوات التالية:

١. اضغط **Start**.
٢. اضغط **Programs**.
٣. اضغط على **InterVideo WinDVD** لفتح نافذة DVD Movie Player.

للحصول على مزيد من المعلومات عن كيفية تشغيل برنامج تشغيل أفلام DVD، ارجع الى المعلومات المساعدة عن WinDVD في *USB 2.0 Super Multi-Burner Software and User's Guide Super CD*. اذا أردت مشاهدة فيلم DVD على التلفزيون، ارجع الى المعلومات المتاحة مع الحاسب الخاص بك.

ملاحظات:

١. تم توصيف الحاسب الخاص بك لتقديم أعلى جودة للصوت وامكانية اعادة تشغيل الفيديو من خلال مصادر النظام المتاحة. يمكنك تعديل المحددات المفترضة من خلال تغيير محددات درجة وضوح الفيديو في **Control Panel**. لا يتوافر ببعض الأنظمة مصادر كافية لتقديم امكانية صوتية عالية الجودة وامكانية لاعادة تشغيل الفيديو بكل محددات درجة الوضوح. اذا كان أداء اعادة التشغيل منخفض، قم بضبط درجة الوضوح بقيمة أقل.
٢. يتم فك كود تسلسلات الصوتيات أو الفيديو بواسطة برنامج. يجب أن تكون الأنظمة الفرعية للصوتيات والفيديو متاحة وتعمل بطريقة صحيحة تماما.

تكوين النسخ وحفظ الصور

يمكنك استخدام **Multimedia Center for Think Offerings** لتكوين نسخ وحفظ صور CDs أو DVDs الخاصة بك. يمكنك أيضا تكوين CDs و DVDs من الصور التي قمت بحفظها مسبقا على القرص الثابت الخاص بك. يستطيع **Multimedia Center** حفظ الصور فقط بالنسق ISO و GI. يمكن استخدام نسق ISO للأقرص المدمجة للبيانات. تتطلب كل نسق الأقرص الأخرى صور GI. يمكن أن تكون صور DVD التي تم حفظها مماثلة للحجم ٩ جيجابايت ويمكن أن تكون صور CD مماثلة للحجم ٧٣٠ ميجابايت. تأكد من توافر مساحة مناسبة بالقرص الثابت قبل الاستمرار.

لحفظ صورة CD أو DVD:

١. قم ببدا **Multimedia Center for Think Offerings**.
٢. حدد الصفحة **Copy**.
٣. حدد المهمة **Save Image to Hard Disk**.
٤. حدد اسم لملف الصور الخاص بك. سيتم تكوين اسم عشوائي.
٥. أدخل القرص الذي تقوم بحفظ الصورة الخاصة به.
٦. اضغط على الاختيار **Record**.

ملاحظة: لا يمكن حفظ CDs الخاصة بالبرنامج Direct-to-disc كملفات للصور.

ملاحظة: لا يمكن حفظ صورة أو تكوين نسخة من أقراص DVDs التجارية التي تم حمايتها من النسخ.

لكتابة الصورة التي تم حفظها مسبقا:

١. قم ببدا **Multimedia Center for Think Offerings**.
٢. حدد الصفحة **Copy**.

٣. حدد المهمة **Burn Image to CD or DVD**.
٤. قم بالتصفح حتى الصورة التي تريد كتابتها.
٥. قم بوضع قرص خالي أو يمكن محوه.
٦. اضغط على الاختيار **Record**.

لنسخ قرص:

١. قم ببداية **Multimedia Center for Think Offerings**.
٢. حدد الصفحة **Copy**.
٣. حدد المهمة **Copy a disc**.
٤. قم بوضع القرص الذي تريد نسخه.
٥. اضغط على الاختيار **Record**.

ملاحظة: لا يمكن تكوين نسخة من أقراص DVDs التجارية التي تم حمايتها من النسخ.

ملاحظة: يمكن أن يؤدي حفظ صورة أو تكوين نسخة من الأقراص بدون الحصول على تصريح من مالكي الحقوق النشر إلى فرض عقوبات قانونية. للحصول على مزيد من المعلومات عن قانون حقوق النشر، ارجع إلى مستشارك القانوني.

طباعة العلامات المميزة

تطبيق **Multimedia Center for Think Offerings** يحتوي على مشروع يسمى **Express Labeler** الذي يمكن استخدامه لتكوين العلامات المميزة للورق أو مباشرة لوسط تخزين **LightScribe**. **Express Labeler** يمكنك من تكوين العلامات المميزة للقرص باستخدام قوالب مكونة داخليا أو باستخدام البيانات الخاصة بك والنص.

لبداية **Express Labeler** في تطبيق **Multimedia Center for Think Offerings**:

١. اضغط على الجدولة **Tools**.
٢. وحدد **Label Disk**.

لبداية دليل **Express Labeler** من **Windows XP**:

١. اضغط **Start**.
٢. حدد كل البرامج.
٣. حدد **Multimedia Center for Think Offerings**.
٤. اضغط على **Express Labeler**.

ملاحظة: في **Express Labeler** يمكنك إضافة نص وبيانات للعلامة المميزة للقرص.

بمجرد تكوين العلامة المميزة الخاصة بك:

١. اضغط على **طباعة** لتكوين العلامة المميزة على الورق.
٢. قم بتحميل وحدة الطباعة الخاصة بك بورق العلامات المميزة للقرص CD.
٣. اضغط على وحدة الطباعة الخاصة بك في مربع وحدات الطباعة.
٤. اضغط على الصينية حيث تم تحميل الأوراق الخاصة بالعلامات المميزة.
٥. اضغط **حسنا**.

لطباعة العلامة المميزة على وسط تخزين LightScribe:

١. قم بادراج قرص LightScribe في Mult-Burner Plus مع وضع جهة العلامة المميزة لأسفل.
٢. اضغط على **LightScribe 12cm disc** على أنها وحدة الطباعة.
٣. اضغط **حسناً**.

الفصل السادس. تصحيح الأخطاء

يمكن أن ترجع أسباب مشاكل الحاسب الى المكونات المادية أو البرامج أو خطأ من المستخدم. قد تفيد المعلومات الموجودة بهذا القسم في المساعدة في حل المشاكل أو لتجميع المعلومات المفيدة التي يتم ارسالها الى فني الصيانة. قد تحتاج أيضا الى الرجوع الى المطبوعات الفنية الخاصة بالحاسب أو بنظام التشغيل أو موفق الصوتيات.

قم بمراجعة الكشف التالي للتعرف على شرح أي مشكلة قد تنتفخ مع حالتك.

لم يتم التعرف على مشغل USB Super Multi-Burner من خلال نظام التشغيل أو عدم اضاءة مؤشر الطاقة.



1. تأكد من توصيل كابل اشارة USB من الحاسب الرئيسي الى جهاز USB . تأكد من تركيب موفق التيار المتردد أو من توصيل سلك USB الثاني بين الحاسب الرئيسي والوصلة النصائية لطاقة جهاز USB للمشغل. يجب أن يكون مؤشر الطاقة الموجود بأعلى المشغل مضاءا.
2. تأكد من توصيل كل الأسلاك بطريقة صحيحة، ومن توصيل موفق التيار المتردد في مخرج الكهرباء، اذا تم استخدامه.

لن يمكنك تكوين قرص متعدد جلسات العمل.

تأكد من اتاحة مساحة كافية على القرص لجلسة العمل الثانية. كتابة جلسة جديدة يتطلب مساحة lead-in و lead-out space (وهي حوالي ١٥ ميجابايت) بالاضافة الى البيانات التي يتم تسجيلها.

لن يمكنك النجاح في الكتابة على قرص CD-R أو CD-RW أو DVD-R أو DVD-RW أو DVD-RAM.

يجب اجراء التصرفات التالية:

1. يمكنك استخدام نمط موفق التيار المتردد الموضح في التوصيف ١.
2. تحقق من أن العملية لا يتم مقاطعتها من خلال برنامج حفظ الشاشة، أو برامج مقاومة الفيروسات أو أحد برامج الانترنت أو البريد الالكتروني، أو أي برنامج آخر. يجب ايقاف الوظائف التي قد تقوم بمقاطعة عملية الكتابة.

ملاحظة: قم باستبدال القرص اذا كان غير صالح أو به تلف.

3. تأكد من عدم تقسيم القرص الثابت.
4. يمكنك الرجوع الى جهة تصنيع أو توريد القرص الثابت اذا كان هناك مشغل قرص ثابت قديم يقوم بتشغيل اعادة المعايير الحرارية أثناء عملية الكتابة.
5. قم بايقاف وظيفة Windows Auto Insert Notify بأجهزة CD-ROM و CD-RW الخاصة بك
6. قم بازالة UDF Reader اذا كان قد تم تركيبه بطريقة الخطأ على الحاسب الخاص بك، مع مشغل USB 2.0 Multi-Burner.

لن يمكنك اخراج قرص CD أو DVD. (أنظر اجراء الاخراج الاضطراري بصفحة ١-٥).

قم باجراء التصرفات التالية بعد التأكد من أن القرص في حالة الكتابة على القرص:

1. قم باخراج القرص من خلال البرنامج.
2. استخدم مفتاح Eject.
3. قم بايقاف الحاسب. انتظر ٤٥ ثانية؛ ثم قم بتشغيل الحاسب وحاول استخدام مفتاح Eject مرة أخرى.

٤. إذا كانت الطرق الأخرى لا تعمل، يمكنك استخدام الإخراج الإضطراري.

لن يمكنك القراءة من قرص CD أو DVD بعد الكتابة بنجاح عليه.

يجب إجراء التصرفات التالية:

١. إذا كان يمكنك قراءة قرص CD أو DVD بمشغل CD أو DVD أو يمكنك مشاهدة جلسات العمل السابقة، قد يكون هناك تلف بمعلومات الدليل الموجودة على الوسط أو قد يكون لا يمكن قراءتها. للحصول على أفكار عن كيفية حل المشاكل، يمكنك الرجوع إلى المطبوعات الفنية التي تأتي مع البرنامج.
٢. قد يكون لديك CD-R أو CD-RW أو DVD-R أو DVD-RW أو DVD-RAM تالف. حاول استخدام قرص جديد أو ماركة مختلفة من أقراص CD أو DVD.
٣. إذا كان يمكنك القراءة من قرص CD-RW أو DVD-RW أو DVD-RAM في مشغل الكتابة، ولكن لا يمكنك القيام بذلك في مشغل Multi-Read آخر، تأكد من تركيب برنامج UDF Reader على الحاسب الخاص بك.
٤. يجب تفادي الكتابة على سرعة أقل من 1X ما لم يكن الحاسب الخاص بك يتطلب ذلك.
٥. يمكنك استخدام نمط موفق التيار المتردد كما هو موضح في التوصيف ١.

الملحق أ. محددات المنتج

يحتوي هذا الملحق على المعلومات التالية:

- المحددات الفعلية
- متطلبات الطاقة
- متطلبات بيئة التشغيل
- سرعات القراءة
- سرعات الكتابة
- دعم LightScribe

المحددات الفعلية

يتم عرض المحددات الفعلية لوحدة التشغيل في الجدول التالي.

المحددات الفعلية	
الارتفاع	٢٢ ملليمتر (٠,٧٩ بوصة)
العرض	١٤٣ ملليمتر (٥,٦٣ بوصة)
الطول	١٤٤ ملليمتر (٥,٦٧ بوصة)
الوزن	٣٣٤ جرام (٠,٧٤ رطل)

متطلبات الطاقة

يوضح الجدول التالي محددات الطاقة وفقا لمستوى الجهد الكهربى لوحدة التشغيل. يتم قياس مواصفات الطاقة عند موصل طاقة وحدة التشغيل وهي عبارة عن قيم اسمية.

محددات الطاقة	الجهد الكهربى	المتوسط	الحد الأقصى
طاقة التيار المتردد/اضافية	5Vdc	850mA	1300mA
طاقة USB القياسية	5Vdc	850mA	1300mA

١. تمثل بيانات وصف المنتج أهداف تصميم شركة Lenovo ويتم اتاحتها لأغراض المقارنة؛ قد تختلف النتائج الفعلية وفقا لتنوع المعاملات. بيانات المنتج هذه لا تشكل أي ضمان. يمكن أن يتم تغيير البيانات بدون أي اشعار.

متطلبات بيئة التشغيل

المحددات	وظيفية	غير وظيفية (التخزين)	غير وظيفية (الشحن)
درجة الحرارة	من ٥+ درجة مئوية الى ٥٥+ درجة مئوية (٣٠) درجة مئوية لكل ساعة بحد أقصى)	من - ٤٠ درجة مئوية الى + ٦٠ درجة مئوية (٣٠) درجة مئوية لكل ساعة بحد أقصى)	من - ٤٠ درجة مئوية الى + ٦٠ درجة مئوية
الرطوبة النسبية	من ١٠% الى ٨٠% (٢٠) لكل ساعة بحد أقصى)	من ١٠% الى ٩٠% (٢٠) لكل ساعة بحد أقصى)	من ١٠% الى ٩٠%

سرعة القراءة

وسط التخزين	أقصى سرعة لموفق w/AC (التوصيف ١)	أقصى سرعة باستخدام USB Standard Bus Power (التوصيف ٢)
DVD-ROM (طبقة واحدة)	8x CAV	8x CAV
DVD-ROM (طبقة مزدوجة)	6x CAV	6x CAV
DVD-R (4.7 GB)	8x CAV	8x CAV
DVD-R DL	4x CAV	4x CAV
DVD-RW (4.7 GB)	8x CAV	8x CAV
DVD-Video	4x CAV	4x CAV
DVD-RAM (2.6 GB)	2x ZCLV	2x ZCLV
DVD-RAM (4.7/9.4 GB)	5x PCAV	5x PCAV
DVD+R	8x CAV	8x CAV
DVD+R DL	4x CAV	4x CAV
DVD+RW (4.7 GB)	6x CAV	6x CAV
CD-ROM	24x CAV	24x CAV
CD-R	24x CAV	24x CAV
CD-RW	20x CAV	20x CAV
CD-DA (DAE)	10x CAV	10x CAV

سرعة الكتابة

وسط التخزين	سرعة الكتابة لموفق w/AC (التوصيف ١)	USB Standard Bus Power (التوصيف ٢)
DVD-R	8x ZCLV	8x ZCLV
DVD-R DL	4x ZCLV	4x ZCLV
DVD-RW	6x ZCLV	6x ZCLV
DVD+R	8x ZCLV	8x ZCLV
DVD+R DL	4x ZCLV	4x ZCLV
DVD+RW	8x ZCLV	8x ZCLV
DVD-RAM	5x ZCLV	5x ZCLV
CD-R	24x ZCLV	24x ZCLV

USB Standard Bus Power (التوصيف ٢)	سرعة الكتابة لموفق w/AC (التوصيف ١)	وسط التخزين
24x ZCLV	24x ZCLV	CD-RW

ملاحظة: حتى DVD-RAM x 5. الوسط RAM x 12 للقراءة فقط.

دعم LightScribe

وظيفة LightScribe تكوين علامات مميزة متخصصة يتم نحتها على القرص، والذي يستبعد الحاجة العلامات المميزة اليدوية التي يتم لصقها.

ملاحظة: 1X DVD = 1.385 MB/s؛ 1 MB/s = 106 بايت لكل ثانية؛ 1X CD = 150 KB/s؛ 1 KB/s = 210 بايت لكل ثانية؛ 1 MB = 220 بايت؛ 1 KB = 210 بايت.

الملحق ب. الخدمة والدعم

توضح المعلومات التالية الدعم الفني المتاح للمنتج الخاص بك، خلال فترة الضمان أو خلال فترة استخدام المنتج الخاص بك. ارجع الى بيان Lenovo الخاص بالضمان المحدود لمعرفة الشرح الكامل الخاص بشروط ضمان Lenovo.

تسجيل المنتج الخاص بك

قم بالتسجيل للحصول على خدمة المنتج وتعديلات الدعم، بالإضافة الى اكسسوارات ومحتويات مخفضة ومجانية.

اذهب الى <http://www.lenovo.com/register>

الدعم الفني المتاح أثناء الاتصال

يكون الدعم الفني متاحا أثناء فترة صلاحية المنتج على <http://www.lenovo.com/support>.

عون استبدال المنتج أو تغيير المكونات التالفة يكون متاح أيضا خلال فترة الضمان. بالإضافة لذلك، اذا كان الاختيار الخاص بك تم تركيبه بحاسب Lenovo، قد يطلب منك تقديم الخدمة في الموقع الخاص بك. ممثل دعم التقنية الفنية لـ Lenovo يمكن أن يساعدك على تحديد أحسن بديل.

الدعم الفني للتليفون

دعم التركيب والتوصيف من خلال مركز دعم العملاء سيكون متاح حتى ٩٠ يوم بعد سحب الاختيار من التسويق. بعد هذا الوقت، يتم الغاء الدعم، أو يتم اتاحته بالمجان، بموافقة Lenovo. يتم أيضا اتاحة دعم اضافي طبقا لرسوم محددة.

قبل الاتصال بممثل دعم التقنية الفنية لشركة Lenovo، برجاء اتاحة المعلومات التالية في أقرب وقت: رقم واسم الاختيار واثبات الشراء ومصنع الحاسب والموديل والرقم المسلسل والدليل والنص الصحيح لرسالة الخطأ، ووصف للمشكلة ومعلومات توصيف الجهاز والبرنامج للنظام الخاص بك.

ممثل الدعم الفني الخاص بك قد يرغب في التحدث اليك عن المشكلة من خلال الحاسب أثناء القيام بالخدمة.

للحصول على كشف بأرقام تليفون الخدمات والدعم، اذهب الى <http://www.lenovo.com/support/phone>.

الملحق ج. الملاحظات

قد لا تنتج شركة Lenovo المنتجات أو الخدمات أو الخصائص الموضحة في هذه الوثيقة في كل البلاد. استشر ممثل خدمة Lenovo المحلي للحصول على معلومات عن المنتجات والخدمات المتاحة حاليا في المنطقة الخاصة بك. كما أن الإشارة إلى منتجات أو برامج أو خدمات Lenovo لا يعني أنه لا بد من استخدام منتجات أو برامج أو خدمات Lenovo فقط. يمكن استخدام أي منتج أو برنامج أو خدمة معادلة وظيفيا بشرط ألا تتعارض مع أي حق من حقوق الملكية الفكرية الخاصة بشركة Lenovo. من ناحية أخرى، يكون المستخدم مسؤولا عن تقييم والتحقق من عمليات تشغيل أي منتج أو برنامج أو خدمة أخرى.

قد يكون لدى شركة Lenovo براءات اختراع لتطبيقات مسجلة أو لم يتم تسجيلها بعد تغطي الموضوع الخاص بهذه الوثيقة. لا يمنحك اقتناء هذه الوثيقة أي ترخيص لتلك التطبيقات. يمكنك إرسال مطالبة بالحصول على ترخيص، كتابة، إلى:

*Lenovo (United States), Inc.
500 Park Offices Drive, Hwy. 54
Research Triangle Park, NC 27709
U.S.A.
Attention: Lenovo Director of Licensing*

تقوم LENOVO GROUP LTD بتقديم هذه الوثيقة "كما هي" بدون أي ضمانات من أي نوع، صريحة أو ضمنية، متضمنة ولكن غير قاصرة على، الضمانات الموضحة الخاصة بعدم الانتهاك أو القابلية للشراء أو الملائمة لغرض معين. لا تسمح بعض السلطات القضائية بالتنازل الصريح أو الضمني عن حقوق الضمان في بعض المعاملات؛ لذلك، قد لا ينطبق هذا البيان عليك.

هذه المعلومات قد تحتوي على بعضا من عدم الدقة من الناحية التقنية أو بعض الأخطاء في الهجاء. يتم إجراء تغييرات دوريا على المعلومات المتضمنة هنا، وستظهر هذه التغييرات في الطباعات الجديدة من هذا الكتاب. يمكن أن تقوم شركة Lenovo بإجراء تحسينات و/أو تعديلات على المنتجات و/أو البرامج الموضحة في هذا الكتاب في أي وقت بدون سابق انذار.

المنتجات الموضحة في هذه الوثيقة لا يقصد استخدامها في تطبيقات الاعداد أو تطبيقات الدعم الأخرى حيث يمكن أن ينتج عن قصور الأداء تعرض الأشخاص للإصابة أو موت. لا تقوم المعلومات المتضمنة في هذه الوثيقة بالتأثير على أو تغيير ضمانات أو محددات منتج Lenovo. لا يعد أي شيء في هذه الوثيقة ترخيص صريح أو ضمني أو تعويض تحت حقوق الملكية الفكرية لشركة Lenovo أو الطرف الثالث. كل المعلومات المتضمنة في هذه الوثيقة تم الحصول عليها في بيئات تشغيل معينة ويتم عرضها كتوضيح. قد تختلف النتائج التي يتم الحصول عليها في بيئات التشغيل الأخرى.

قد تستخدم شركة Lenovo أو تقوم بتوزيع أي معلومات يقوم المستخدم باتاحتها بأي طريقة تراها مناسبة بدون الالتزام بأي تعهد للمستخدم.

تعتبر أي إشارة في هذا الكتاب لمواقع خلاف مواقع شركة Lenovo للعلم فقط؛ ولا تشير بأي حال من الأحوال لدعم هذه المواقع. لا تعتبر المواد التي توجد في هذه المواقع جزء من المواد الخاصة بمنتج Lenovo هذا، ويتم استخدام هذه المواقع على مسؤوليتك الخاصة.

تم الحصول على بيانات الأداء المحددة هنا في بيئة تشغيل يتم التحكم بها. لذلك، قد تختلف النتائج التي يتم الحصول عليها في بيئات التشغيل الأخرى. قد تكون بعض القياسات تمت بأنظمة تحت التطوير ولا يوجد أي ضمان أن هذه القياسات ستكون مماثلة في الأنظمة المتاحة بصفة عامة. بالإضافة لذلك، قد يتم تقدير بعض القياسات من خلال الاستنتاجات. قد تختلف النتائج الفعلية. يجب على مستخدمي هذه الوثيقة التأكد من البيانات المناسبة لبيئة التشغيل الخاصة بهم.

معلومات اعادة التصنيع

Lenovo تشجع مالكي معدات تقنية المعلومات (IT) ليتحملوا مسؤولية اعادة الاستفادة من معداتهم عندما تصبح غير مستخدمة. Lenovo تتيح مجموعة من البرامج والخدمات تساعد مالكي المعدات على اعادة الاستفادة من منتجات IT الخاصة بهم. المعلومات الخاصة بعروض اعادة الاستفادة من المنتجات يمكن ايجادها على موقع Lenovo على شبكة الانترنت على <http://www.pc.ibm.com/ww/lenovo/about/environment/>.

العلامات التجارية

تعد المصطلحات التالية علامات تجارية لشركة Lenovo في الولايات المتحدة أو البلاد الأخرى أو كلاهما:

- Lenovo
- Lenovo Logo
- ThinkPad

تعد IBM عبارة عن علامة تجارية لشركة International Business Machines Corporation في الولايات المتحدة والبلاد الأخرى أو كلاهما ويتم استخدامها من خلال ترخيص.

يعد كل من Microsoft وWindows علامات تجارية لشركة Microsoft Corporation في الولايات المتحدة أو البلاد الأخرى أو كلاهما.

قد تكون أسماء الشركات أو المنتجات أو الخدمات الأخرى علامات تجارية أو علامات خدمة لآخرين.

الملحق د. بيان شركة Lenovo للضمانات المحدودة

LSOLW-00 05/2005

الجزء الأول - البنود العامة

يتضمن بيان الضمانات المحدودة هذا ما يلي: الجزء الأول - البنود العامة، الجزء الثاني - البنود الخاصة بكل دولة، الجزء الثالث - بيان الضمانات. ويجب مراعاة أن البنود المذكورة بالجزء الثاني تحل محل البنود المذكورة في الجزء الأول أو تعديلها. تسري الضمانات المقدمة من مجموعة Lenovo المحدودة أو أحد فروعها (وتدعى "Lenovo") المذكورة في هذا البيان على الآلات التي يتم شرائها فقط لاستخدامك ولا يسري هذا الضمان المحدود عند إعادة بيعها للغير. تشير كلمة "آلة" إلى آلة من منتجات Lenovo أو إلى اختياراتها أو إلى خصائص تلك الآلة أو إلى تحويل الآلة أو إلى تطويرها من طراز إلى طراز آخر أو إلى أية إضافات أو إلى الجمع بين واحدة أو أكثر مما سبق. لا تتضمن كلمة "آلة" أية برامج سواء كانت هذه البرامج قد سبق تحميلها في الآلة أو كانت هذه البرامج قد تم تركيبها لاحقاً أو خلاف ذلك. لا يتضمن بيان الضمانات المحدودة هذا أي شيء يؤثر على حقوق حماية المستهلك المنصوص عليها قانوناً والتي لا يمكن التنازل عنها قانوناً أو الحد منها بطريق التعاقد.

ما الذي يشمل هذا الضمان

تضمن شركة Lenovo أن كل آلة (1) سوف تكون خالية من عيوب المواد و عيوب الصناعة (2) وأن الآلة ستكون مطابقة للمواصفات الرسمية المعلن عنها من قبل شركة Lenovo وهي تلك المواصفات التي تكون متاحة عند الطلب ("المواصفات"). تبدأ فترة الضمان الخاصة بالآلة في تاريخ التركيب الأصلي كما هو منصوص عليه تحديداً في الجزء الثالث - بيان الضمانات. يعتبر تاريخ الفاتورة أو إيصال الدفع هو تاريخ التركيب ما لم تخترك شركة Lenovo أو موزع المبيعات الخاص بك بخلاف ذلك. تسري تلك الضمانات فقط في الدولة أو المنطقة التي تم شراء الآلة منها ما لم تحدد Lenovo خلاف ذلك، يتم تطبيق هذه الضمانات في البلد أو المنطقة التي قمت بشراء الآلة منها.

الضمانات السابق ذكرها هي الضمانات الوحيدة المقدمة لك من قبل شركة Lenovo وهي تسود على ما عداها من أي ضمانات أخرى سواء كانت تلك الضمانات الأخرى صريحة أو ضمنية وتشمل هذه الضمانات الأخرى على سبيل المثال وليس الحصر: الضمانات الضمنية التجارية والملائمة لغرض معين. في بعض الحالات قد لا تسمح بعض الولايات أو النظم القضائية باستبعاد الضمانات الصريحة أو الضمنية وبالتالي فإن الاستبعاد السابق قد لا ينطبق عليك. وفي مثل هذه الحالات فإن تلك الضمانات تكون قاصرة على فترة الضمان ولا تسري أية ضمانات بعد فترة الضمان. لن يتم تطبيق أية ضمانات بعد هذه الفترة. قد لا تسمح بعض الدول أو النظم القضائية بتحديد مدة سريان الضمانات الضمنية وعليه ف؟ن التحديدات السابقة قد لا تسري عليك.

ما الذي لا يشمل هذا الضمان

لا يغطي هذا الضمان ما يلي:

- أي برامج سواء كانت هذه البرامج قد سبق تحميلها في الآلة أو كانت تلك البرامج قد تم شحنها مع الآلة أو كانت تلك البرامج قد تم تركيبها لاحقاً.
- وكذلك الأخطاء أو عدم قدرة الآلة على الأداء الناتج عن سوء الاستخدام أو الحوادث أو التعديلات أو تشغيل الآلة في بيئة أو وسط غير ملائم أو الصيانة غير السليمة التي تتم بواسطتك.
- وكذلك الأخطاء الناتجة عن منتج لا تكون شركة Lenovo مسئولة عنه.
- وكذلك أي منتجات أخرى خلاف Lenovo، بما في ذلك تلك المنتجات التي تكون Lenovo قد اشترتها لتوريدها لك وتركيبها مع آلة من منتجات Lenovo بناء على طلبكم.

ويصبح هذا الضمان لاغياً إذا تم إزالة أو تغيير علامات الاستدلال الإرشادية الموجودة على الآلة أو على أي من أجزائها.

لا تضمن شركة Lenovo أن العمليات التي ستقوم بها الآلة سوف تتصف بالاستمرارية على وجه الدوام أو خلو تلك العمليات من الأخطاء.

في بعض الحالات التي قد يتم فيها تقديم دعم للألة خلال فترة الضمان سواء كان ذلك الدعم دعم فني أو سواء فان هذا الدعم لا ينطبق عليه أي ضمان من أي نوع ومن أمثلة تلك الحالات حالة المساعدة بغرض الإجابة على بعض الأسئلة المتعلقة بكيفية تركيب واعداد الألة.

كيفية الحصول على خدمة الضمان

قد تقوم Lenovo أو IBM بتقديم خدمة الضمان أو قد يقوم موزع المبيعات بتقديم هذه الخدمة اذا كان مصرح له أو من خلال مورد خدمة الضمان المصرح له. ويشار الى أي منهم باسم "مورد الخدمة".

خلال فترة الضمان فقط، اذا لم تعمل الألة بالطريقة التي ينص عليها الضمان، فيجب الاتصال بمورد الخدمة. اذا لم يتم بتسجيل الألة مع شركة Lenovo، فقد يطلب منك تقديم ما يثبت شراؤك للألة باعتباره دليل على حقك في الحصول على خدمات الضمان.

ما الذي ستقوم به Lenovo لمعالجة المشكلات

عند قيامك بطلب الخدمة من مورد الخدمة، يجب عليك اتباع اجراءات تحديد المشكلة وحلها على النحو الذي نحدده. ويمكن تحديد مشكلتك بصفة مبدئية اما بواسطة أحد الفنيين عن طريق الاتصال الهاتفي أو الكترونيا عن طريق الاتصال بموقع الدعم على الانترنت.

يتحدد نوع خدمات الضمان التي يجب تطبيقها على الألة الخاصة بك في الجزء الثالث من هذا البيان والمسمى بيان الضمانات.

يندرج في نطاق مسؤولياتك ما يلي: تحميل وتركيب تعديلات البرامج من موقع الدعم بالانترنت أو من أي وسط الكتروني آخر مع مراعاة الالتزام بالتعليمات التي يحددها مورد الخدمة في هذا الشأن. قد تتضمن تعديلات البرامج كود نظام المدخلات/المخرجات(المسمى "BIOS")، والبرامج المساعدة (Utility Programs) والكود اللازم لتشغيل الوحدات المختلفة (Device Drivers) وتعديلات البرامج الأخرى.

اذا كانت المشكلة الخاصة بك يمكن حلها من خلال احدى الوحدات التي يمكن استبدالها بواسطة العميل ("CRU") (على سبيل المثال، لوحة المفاتيح أو الفأرة أو السماعات أو الذاكرة أو القرص الثابت)، ففي هذه الحالة سيقوم مورد الخدمة بارسال هذه الوحدات لك لتقوم بتركيبها بنفسك.

اذا كانت الألة لا تعمل على النحو المنصوص عليه في الضمان خلال فترة الضمان وكانت المشكلة التي ظهرت لك لا يمكن حلها عبر الاتصال الهاتفي أو الكترونيا من خلال التطبيق الخاص بك أو عن طريق (CRU)، يكون على مورد الخدمة أن يقوم بأي من الاجرائين التاليين وفقا لتقديره (1) اما أن يقوم باصلاح الألة لتعمل على النحو الوارد بالضمان، أو (2) استبدال الألة بألة أخرى مكافئة لها من الناحية الوظيفية وذلك طبقا على الأقل. اذا لم يستطع مورد الخدمة القيام بأي من الاجرائين السابقين، يمكنك اعادة الألة الى المكان الذي اشتريتها منه وسوف يرد اليك ما دفعته.

وكجزء من خدمة الضمان، قد يقوم مورد الخدمة أيضا بتركيب بعض التغييرات الهندسية المعينة التي تنطبق على الألة.

استبدال الألة أو جزء منها

عندما تستدعي خدمات الضمان تغيير الألة أو جزء منها، يصبح الجزء الذي يتم اضافته للألة بواسطة مورد الخدمة الخاص بك ملكا لك بينما يصبح الجزء الذي تم ازالته من الألة ملكا لشركة Lenovo. يقر العميل بأن كل الأجزاء التي تم ازلتها أجزاء أصلية ولم يتم تغييرها. قد يكون الجزء الذي تم اضافته للألة غير جديد لكنه في حالة جيدة، ويكون على الأقل مكافئا من الناحية الوظيفية للجزء الذي تم ازالته. ويكون للجزء الذي تم تركيبه في الألة نفس حالة خدمة الضمان التي كانت متاحة للجزء الذي تم استبداله من الألة.

المسؤوليات الإضافية الخاصة بك

قبل أن يقوم مورد الخدمة باستبدال آلة بأكملها أو جزء منها، يجب أن توافق على ازالة جميع الخصائص والأجزاء وكافة ما قد تكون قد قمت بادخاله على الألة من تعديلات أو ملحقات غير مشمولة بخدمة الضمان.

كما توافق أيضا علي ما يلي:

١. التأكد من أن الآلة خالية من أي التزامات قانونية أو قيود تحول دون استبدال الآلة.
٢. الحصول علي تصريح من المالك لكي يقوم مورد الخدمة الخاص بك بصيانة آلة وذلك في الحالة التي تكون فيها تلك الآلة غير مملوكة لك.
٣. يجب عليك القيام بما يلي قبل تقديم الخدمة:
 - أ. اتباع اجراءات طلب الخدمة التي ينص عليها مورد الخدمة الخاص بك.
 - ب. أخذ نسخة احتياطية من كل البرامج والبيانات والملفات الموجودة بالآلة.
 - ت. توفير واتاحة كافة ما يحتاج اليه مورد الخدمة الخاص بك من امكانيات حتى تتمكن Lenovo من تقديم خدمات الضمان بصورة ملائمة.
٤. (أ) التأكد من حذف كل البيانات الشخصية التي يمكن عن طريقها الاستدلال على الأشخاص أو توفير امكانية التعرف على الأشخاص (البيانات الشخصية)، (على قدر الاستطاعة الممكنة من الناحية الفنية)، (ب) السماح لمورد الخدمة الخاص بك بالقيام نيابة عنك باستكمال أو معالجة أي بيانات شخصية يرى أنها ضرورية وذلك للقيام بالتزامات المنصوص عليها في بيان الضمانات المحدودة هذا (والتي قد تتضمن ارسال الآلة الى مكان خدمة آخر في العالم لاتمام الخدمة المطلوبة)، (ج) التأكد من أن استكمال أو معالجة تلك البيانات الشخصية يتمشى مع القوانين الواجبة التطبيق علي تلك البيانات الشخصية.

حدود المسؤولية

تكون شركة Lenovo مسؤولة عن تلف أو فقد الآلة الخاصة بك وذلك في أي من الحالتين التاليتين فقط: (١) في حالة وجود الآلة في حيازة مورد الخدمة أو (٢) أثناء نقل الآلة، عندما تكون نفقات النقل علي عاتق شركة Lenovo.

لن تكون شركة Lenovo أو مورد الخدمة الخاص بك مسؤولا بأي حال من الأحوال عن أية بيانات ذات طابع سري أو بيانات خاصة بالملكية أو أي بيانات شخصية خاصة بك توجد بالآلة المرسله بغرض الاصلاح أو الضمان أو لأي سبب آخر. ويجب عليك ازالة كل هذه البيانات من الآلة قبل ارسالها الي Lenovo أو الي الموزع الذي قام ببيعها لك.

قد تنشأ حالات أو ظروف ترتبط بخطأ من جانب شركة Lenovo أو تنشأ عنها مسؤولية من قبل شركة Lenovo، وبناءا على تلك الظروف يحق لك طلب تعويض من شركة Lenovo. وفي أي من هذه الحالات، وبغض النظر عن الأساس الذي يؤولك للمطالبة بالتعويض من شركة Lenovo (بما في ذلك حالات الاهمال أو الاخفاق في التنفيذ أو المسؤولية العقدية أو المسؤولية التقصيرية)، فلن تكون شركة Lenovo مسؤولة عن أي شيء أكثر مما يلي:

١. الأضرار الناشئة عن الاصابات الجسدية (شاملة الوفاة) والأضرار عن الأموال العقارية والأموال الشخصية المنقولة (Real Property and Tangible Personal Property) التي تعد Lenovo مسؤولة عنها قانونيا.
٢. قيمة الأضرار الفعلية المباشرة التي قمت بدفعها للآلة موضوع الدعوى.

تسري حدود هذه المسؤولية على موردي شركة Lenovo وموزعي المبيعات وموردي الخدمة الخاصين بك. بحيث تكون هذه الحدود هي الحد الأقصى الذي تكون شركة Lenovo ومورديها وموزعي مبيعاتها وموردي الخدمة جميعا مسؤولين عنه.

لن تكون شركة LENOVO أو مورديها أو موزعيها مسؤولين تحت أي ظرف من الظروف عن أي مما يلي حتى لو أخطرت شركة Lenovo باحتمال حدوث أي منهم: (١) أي الادعاءات الصادرة من طرف ثالث ضدك يطالب بالتعويض عن أي أضرار باستثناء ما هو منصوص عليه في البند الأول المذكور أعلاه، أو (٢) الفقد أو التلف الذي يصيب البيانات، أو (٣) أي أضرار خاصة أو أي أضرار تبعية أو عرضية أو أي أضرار غير مباشرة أو أي أضرار اقتصادية تبعية، أو (٤) أي خسائر في الأرباح أو في إيرادات الأعمال أو في سمعة المكان أو فيما كان متوقعا من أرباح أو مدخرات. لا تسمح بعض الدول أو النظم القضائية بالحد من الأضرار العرضية أو الأضرار التبعية (Incidental and Consequential) أو باستبعادها على النحو السابق ذكره، لذلك قد لا ينطبق عليك هذا الاستبعاد في تلك الحالة.

القانون الواجب التطبيق

يوافق كلا الطرفين، أنت وشركة Lenovo على تطبيق قوانين الدولة التي اشتريت منها الآلة وذلك لتفسير وتطبيق كافة بنود هذا البيان فيما يتعلق بالحقوق والواجبات والالتزامات الناشئة بموجب هذا البيان أو المتعلقة به بغض النظر عن تعارض قواعد القوانين.

تمنحك الضمانات المنصوص عليها في هذا البيان حقوق قانونية محددة وربما قد يكون لك أن تتمتع أيضا ببعض الحقوق الأخرى التي قد تختلف من ولاية إلى أخرى أو قد تختلف باختلاف النظم القضائية عن بعضها البعض.

السلطة القضائية

ينعقد الاختصاص القضائي للنظر في الحقوق والواجبات والمسئوليات الناشئة عن بيان الضمانات المحدودة لمحاكم الدولة التي تم شراء الآلة منها.

الجزء الثاني - الشروط الخاصة بكل دولة

الأمريكتان

الأرجنتين

السلطة القضائية: أضف الجملة التالية بعد الجملة الأولى مباشرة في البند: ينعقد الاختصاص القضائي بصفة قاصرة للمحكمة التجارية العادية لمدينة بيونوس ايرس (Buenas Aires) وذلك لنظر أي نزاع ينشأ عن بيان الضمانات المحدودة هذا.

بوليفيا

السلطة القضائية: أضف الجملة التالية بعد الجملة الأولى مباشرة في البند: ينعقد الاختصاص القضائي بصفة قاصرة لمحاكم لاباز (La Paz) وذلك لنظر أي نزاع ينشأ عن بيان الضمانات المحدودة هذا.

البرازيل

السلطة القضائية: أضف الجملة التالية بعد الجملة الأولى مباشرة في البند: ينعقد الاختصاص القضائي بصفة قاصرة لمحكمة ريو دي جانيرو (Rio de Janeiro) وذلك لنظر أي نزاع ينشأ عن بيان الضمانات المحدودة هذا.

شيلي

السلطة القضائية: أضف الجملة التالية بعد الجملة الأولى مباشرة في البند: ينعقد الاختصاص القضائي بصفة قاصرة للمحاكم المدنية في سان تياجو (Santiago) وذلك لنظر أي نزاع ينشأ عن بيان الضمانات المحدودة هذا.

كولومبيا

السلطة القضائية: أضف الجملة التالية بعد الجملة الأولى مباشرة في البند: ينعقد الاختصاص القضائي بصفة قاصرة للهيئة القضائية في جمهورية كولومبيا (Republic of Colombia) وذلك لنظر أي نزاع ينشأ عن بيان الضمانات المحدودة هذا.

الاكوادور

السلطة القضائية: أضف الجملة التالية بعد الجملة الأولى مباشرة في البند: ينعقد الاختصاص القضائي بصفة قاصرة للهيئة القضائية في كيتو (Quito) وذلك لنظر أي نزاع ينشأ عن بيان الضمانات المحدودة هذا.

المكسيك

السلطة القضائية: أضف الجملة التالية بعد الجملة الأولى مباشرة في البند: ينعقد الاختصاص القضائي بصفة قاصرة للمحاكم الاتحادية (الفدرالية) في مكسيكو سيتي (Mexico City)، حسب الدائرة القضائية، وذلك لنظر أي نزاع ينشأ عن بيان الضمانات المحدودة هذا.

باراجواي

السلطة القضائية: أضف الجملة التالية بعد الجملة الأولى مباشرة في البند: ينعقد الاختصاص القضائي بصفة قاصرة لمحكمة مدينة أسونكيون (Asuncion) وذلك لنظر أي نزاع ينشأ عن بيان الضمانات المحدودة هذا.

بيرو

السلطة القضائية: أضف الجملة التالية بعد الجملة الأولى مباشرة في البند :
ينعقد الاختصاص القضائي بصفة قاصرة للهيئة القضائية ومحاكم الدائرة القضائية في ليما، كركادو (Cercado, Lima) وذلك
لنظر أي نزاع ينشأ عن بيان الضمانات المحدودة هذا.

حدود المسؤولية: قم بإضافة ما يلي في نهاية البند :

طبقاً للمادة رقم ١٣٢٨ من التقنين المدني الخاص بدولة بيرو فإن القيود و الاستثناءات المنصوص عليها في هذا البند (بند حدود
المسؤولية) لن تسري علي الضرر الناشيء عن التصدير الناتج عن سوء الأداء العمدي من قبل شركة ("dolo") Lenovo أو
عن الأهمال الجسيم ("Culpa inexcusable").

أورجواي

السلطة القضائية: أضف الجملة التالية بعد الجملة الأولى مباشرة في البند :
ينعقد الاختصاص القضائي بصفة قاصرة للسلطة القضائية لمحكمة مدينة مونتفيدو (Montevideo) وذلك لنظر أي نزاع ينشأ
عن بيان الضمانات المحدودة هذا.

فنزويلا

السلطة القضائية: أضف الجملة التالية بعد الجملة الأولى مباشرة في البند :
ينعقد الاختصاص القضائي بصفة قاصرة لمحكمة منطقة مترو بوليتان (Metropolitan Area) في مدينة كاراكاس (Caracas)
وذلك لنظر أي نزاع ينشأ عن بيان الضمانات المحدودة هذا

أمريكا الشمالية

كيفية الحصول على خدمات الضمان: أضف العبارة التالية الى هذا البند :

للحصول على خدمة الضمان من شركة IBM في كندا أو الولايات المتحدة، اتصل بالرقم 1-800-IBM-SERV (426-7378).

كندا

حدود المسؤولية: يستبدل ما يلي البند الأول بهذا القسم :

١. الأضرار الناشئة عن الاصابات الجسدية (شاملة الوفاة) والأضرار عن الأموال العقارية والأموال الشخصية المنقولة (Real Property and Tangible Personal Property) الناتجة عن اهمال من قبل شركة Lenovo.

القانون الواجب التطبيق: ما يلي يحل محل "قوانين البلد التي تم الحصول على الآلة منها" في الجملة الأولى :
القوانين الواجبة التطبيق في مقاطعة اونتاريو (Ontario).

الولايات المتحدة

القانون الواجب التطبيق: ما يلي يحل محل "قوانين البلد التي تم الحصول على الآلة منها" في الجملة الأولى :
قوانين ولاية نيويورك (New York).

آسيا والمحيط الهادي

أستراليا

ما الذي يشمل هذا الضمان: سيتم اضافة الفقرة التالية الى هذا القسم :

تسري الحقوق التي قد تكون مخولة لك بموجب قانون الممارسات التجارية لعام ١٩٧٤ (TRADE PRACTICES ACT 1974) أو أي تشريع آخر مماثل قد يكون معمولاً به وذلك فقط في نطاق الحدود المسموح بها بموجب التشريع الواجب التطبيق
وذلك بالإضافة الى الضمانات المنصوص عليها في هذا البند.

حدود المسؤولية: سيتم اضافة ما يلي الى هذا القسم :

إذا أخلت شركة Lenovo بأي من الشروط أو الضمانات المشار إليها في TRADE PRACTICES ACT 1974 أو أي
تشريع مماثل، فسوف تقتصر مسؤولية شركة Lenovo على؟صلاح أو استبدال الآلات أو توفير آلات مكافئة لها من الناحية

الوظيفية. إذا تعلق هذا الشرط أو الضمان الذي تم الاخلال به بالحق في البيع أو الحيازة الهادئة أو الملكية أو كانت الآلة من النوع الذي يتم شراؤه عادة للاستخدام الشخصي أو المنزلي أو لغرض استهلاكي، فلا تنطبق أياً من الحدود المشار إليها في هذه الفقرة على هذه الآلات.

القانون الواجب التطبيق: ما يلي يحل محل "قوانين البلد التي تم الحصول على الآلة منها" في الجملة الأولى:
القوانين المعمول بها في الدولة أو الولاية أو المنطقة.

كمبوديا ولاوس

القانون الواجب التطبيق: ما يلي يحل محل "قوانين البلد التي تم الحصول على الآلة منها" في الجملة الأولى:
القوانين المعمول بها في ولاية نيويورك بالولايات المتحدة الأمريكية.

كمبوديا وأندونيسيا ولاوس

التحكيم: أضيف ما يلي في بند جديد:

سوف يتم تسوية أية منازعات تنشأ عن بيان الضمانات المحدودة هذا تسوية نهائية عن طريق التحكيم والذي يجب أن ينعقد في سنغافورة طبقاً لقواعد التحكيم الخاصة بمركز سنغافورة للتحكيم الدولي السارية المفعول في حينها (SINGAPORE INTERNATIONAL ARBITRATION CENTER) (SIAC Rules). ويكون قرار التحكيم نهائياً وملزماً لكلا من الطرفين دون استئناف ويجب أن يكون قرار التحكيم كتابة متضمناً هذه الحقائق التي تم التوصل إليها بخصوص تلك المنازعات بالإضافة إلى الأسانيد القانونية التي بني على أساسها الفصل والحكم في تلك المنازعات.

ويجب أن يكون عدد المحكمين ثلاثة، مع أحقية كل طرف من أطراف النزاع في تعيين محكم واحد. وسوف يقوم المحكمان المعينان من قبل طرفي النزاع بتعيين محكم ثالث والذي سيكون بمثابة رئيساً لسير عملية التحكيم. إذا ما أصبح منصب رئيس الجلسة شاغراً فسوف يشغله رئيس مركز سنغافورة للتحكيم الدولي SIAC. ويتم شغل أي منصب آخر يخلو من قبل طرف النزاع الذي تعلق به خلو هذا المنصب. وتستأنف الاجراءات بداية من المرحلة التي كان الأطراف عندها حينما تم اخلاء المنصب.

إذا رفض أي من طرفي النزاع أو أخفق في تعيين محكم في خلال ٣٠ يوماً من تاريخ تعيين الطرف الآخر للمحكم الخاص به، فإن المحكم الذي تم تعيينه أو لا سوف يكون هو المحكم الوحيد بشرط أن يكون تعيين هذا المحكم قد تم بصورة قانونية صحيحة.

ويجب أن تكون كافة اجراءات الدعوى القانونية باللغة الانجليزية بما في ذلك كل المستندات أو الوثائق التي يتم تقديمها بخصوص هذه الدعوى. تسود النسخة المحررة باللغة الانجليزية من بيان الضمانات المحدودة هذا على ما عداها من أي نسخ أخرى تم استخراجها بطريق الترجمة من اللغة الانجليزية لأي لغة أخرى غير الانجليزية.

هونغ كونج الصينية وماكو الصينية

القانون الواجب التطبيق: ما يلي يحل محل "قوانين البلد التي تم الحصول على الآلة منها" في الجملة الأولى:
قوانين الاقليم الاداري الخاص بهونغ كونج الصينية.

الهند

حدود المسؤولية: ما يلي يحل محل البند الأول والثاني بهذا القسم:

١. تكون المسؤولية عن أي اصابات جسدية (بما في ذلك الوفاة) أو خسائر في الأموال العينية والأموال المنقولة قاصرة فقط على الأضرار الناتجة عن الإهمال من جانب شركة Lenovo.
٢. وبالنسبة لأي أضرار مباشرة أخرى تنتج عن عدم وفاء شركة Lenovo بالتزاماتها فيما يتعلق بهذا البيان للضمانات المحدودة، فإن قيمة هذه الأضرار المباشرة تكون مساوية فقط لقيمة ما دفعته في الآلة موضوع الادعاء.

التحكيم: سيتم اضافة ما يلي تحت هذا العنوان

يتم تسوية أي منازعات أو خلافات تنشأ عن هذا البيان تسوية نهائية عن طريق التحكيم والذي سينعقد في بانجلور (Bangalore) بالهند طبقاً لقوانين الهند الواجبة التطبيق في حينه. ويكون قرار التحكيم نهائياً وملزماً لكلا من الطرفين دون استئناف ويجب أن يكون قرار التحكيم كتابة متضمناً هذه الحقائق التي تم التوصل إليها بخصوص تلك المنازعات بالإضافة إلى الأسانيد القانونية التي بني على أساسها الفصل والحكم في تلك المنازعات.

ويجب أن يكون عدد المحكمين ثلاثة، مع أحقية كل طرف من أطراف النزاع في تعيين محكم واحد. وسوف يقوم المحكمان المعينان من قبل طرفي النزاع بتعيين محكم ثالث والذي سيكون بمثابة رئيساً لسير عملية التحكيم. وإذا ما أصبح منصب رئيس الجلسة شاغراً فسوف يشغل هذا المنصب الشاغر رئيس مجلس نقابة المحامين بالهند BAR COUNCIL OF INDIA. ويتم شغل أي منصب آخر يخلو من قبل طرف النزاع الذي تعلق به خلو هذا المنصب. وتستأنف الإجراءات بداية من المرحلة التي كان الأطراف عندها حينما تم إخلاء المنصب.

إذا رفض أي من طرفي النزاع أو أخفق في تعيين محكم في خلال ٣٠ يوماً من تاريخ تعيين الطرف الآخر للمحكم الخاص به، فإن المحكم الذي تم تعيينه أو لا سوف يكون هو المحكم الوحيد بشرط أن يكون تعيين هذا المحكم قد تم بصورة قانونية صحيحة.

ويجب أن تكون كافة إجراءات الدعوى القانونية باللغة الانجليزية بما في ذلك كل المستندات أو الوثائق التي يتم تقديمها بخصوص هذه الدعوى. تسود النسخة المحررة باللغة الانجليزية من بيان الضمانات المحدودة هذا على ما عداها من أي نسخ أخرى تم استخراجها بطريق الترجمة من اللغة الانجليزية لأي لغة أخرى غير الانجليزية.

اليابان

القانون الواجب التطبيق: أضف الجملة التالية الى هذا القسم:

إذا ما ثارت أي شكوك فيما يتعلق ببيان الضمانات المحدودة هذا فإنه سيتم الفصل فيها مبدئياً بين طرفي هذا البيان من منطلق الأخذ بتوافر حسن النية وطبقاً لمبدأ الثقة المتبادلة بين طرفي هذا البيان.

ماليزيا

حدود المسؤولية: سيتم حذف كلمة "خاص" بالبند الثالث من الفقرة الخامسة.

نيوزلندا

ما الذي يشمل هذا الضمان: سيتم إضافة الفقرة التالية الى هذا القسم:

تعد الضمانات المنصوص عليها في هذا البند ضمانات إضافية الى جانب الحقوق التي ربما قد تكون مخولة لك بموجب قانون ضمانات المستهلك لعام ١٩٩٣ (CONSUMER GUARANTEES ACT 1993) أو بموجب تشريع آخر وذلك عندما يكون من غير الممكن استبعاد تلك الحقوق أو الحد منها طبقاً للقانون الواجب التطبيق. لن يسري التشريع الخاص بضمانات المستهلك لعام ١٩٩٣ في مواجهة أية منتجات يتم توفيرها لك من قبل Lenovo لو كانت تلك المنتجات تم شراؤها لأغراض تتعلق بنشاط تجاري على النحو المحدد في هذا القانون.

حدود المسؤولية: أضف ما يلي الى هذا القسم:

إذا لم تكن الآلات مشتراة لأغراض تجارية على النحو الوارد بتشريع 1993، CONSUMER GUARANTEE ACT، فإن القيود المذكورة في هذا البند تكون خاضعة للقيود المنصوص عليها في هذا التشريع.

جمهورية الصين الشعبية

القانون الواجب التطبيق: ما يلي يحل محل "قوانين البلد التي تم الحصول على الآلة منها" في الجملة الأولى: قوانين ولاية نيويورك بالولايات المتحدة الأمريكية (باستثناء الحالات التي ينص فيها القانون المحلي علي خلاف ذلك).

الفلبين

حدود المسؤولية: سيتم استبدال البند الثالث في الفقرة الخامسة بما يلي:

أي أضرار خاصة أو أي أضرار تبعية أو عرضية أو أي أضرار غير مباشرة أو أي أضرار اقتصادية تبعية؛ أو

التحكيم: أضف ما يلي تحت هذا العنوان

يتم تسوية المنازعات الناشئة عن بيان الضمانات المحدودة هذا تسوية نهائية عن طريق التحكيم والذي سينعقد في مترو مانيللا، الفلبين (Metromanella) طبقاً لقوانين الفلبين الواجبة التطبيق في حينها. ويكون قرار التحكيم نهائياً وملزماً لكلا من الطرفين دون استئناف ويجب أن يكون قرار التحكيم كتابياً متضمناً هذه الحقائق التي تم التوصل إليها بخصوص تلك المنازعات بالإضافة الى الأسانيد القانونية التي بني على أساسها الفصل والحكم في تلك المنازعات.

ويجب أن يكون عدد المحكمين ثلاثة، مع أحقية كل طرف من أطراف النزاع في تعيين محكم واحد. وسوف يقوم المحكمان المعينان من قبل طرفي النزاع بتعيين محكم ثالث والذي سيكون بمثابة رئيسا لسير عملية التحكيم. وإذا ما أصبح منصب رئيس الجلسة شاغرا سوف يشغله رئيس مركز فض المنازعات بالفلبين PHILIPPINE DISPUTE RESOLUTION CENTR، INC. ويتم شغل أي منصب آخر يخلو من قبل طرف النزاع الذي تعلق به خلو هذا المنصب. وتسنأف الاجراءات بداية من المرحلة التي كان الأطراف عندها حينما تم اخلاء المنصب.

إذا رفض أي من طرفي النزاع أو أخفق في تعيين محكم في خلال ٣٠ يوما من تاريخ تعيين الطرف الآخر للمحكم الخاص به، فإن المحكم الذي تم تعيينه أو لا سوف يكون هو المحكم الوحيد بشرط أن يكون تعيين هذا المحكم قد تم بصورة قانونية صحيحة.

ويجب أن تكون كافة اجراءات الدعوى القانونية باللغة الانجليزية بما في ذلك كل المستندات أو الوثائق التي يتم تقديمها بخصوص هذه الدعوى. تسود النسخة المحررة باللغة الانجليزية من بيان الضمانات المحدودة هذا على ما عداها من أي نسخ أخرى تم استخراجها بطريق الترجمة من اللغة الانجليزية لأي لغة أخرى غير الانجليزية.

سنغافورة

حدود المسؤولية: سيتم حذف الكلمات "خاص" و"اقتصادي" بالبند الثالث في الفقرة الخامسة.

أوروبا والشرق الأوسط وأفريقيا (EMEA)

تسري الشروط والأحكام التالية على كل دول أوروبا ودول الشرق الأوسط ودول أفريقيا (EMEA) تسري شروط وأحكام بيان الضمانات المحدودة هذا على الآلات المشتراة من شركة Lenovo أو من أحد موزعي مبيعات شركة Lenovo.

كيفية الحصول على خدمات الضمان:

أضف الفقرة التالية بالنسبة لدول أوروبا الغربية (أندورا، النمسا، بلجيكا، قبرص، جمهورية التشيك، الدنمارك، استونيا، فنلندا، فرنسا، ألمانيا، اليونان، المجر، أيسلندا، أيرلندا، إيطاليا، لاتفيا، ليختنشتاين (Liechtenstein)، لتوانيا، لكسمبورج، مالطا، موناكو، هولندا، النرويج، بولندا، البرتغال، سان مارينو، سلوفاكيا، سلوفانيا، أسبانيا، السويد، سويسرا، المملكة المتحدة، دولة الفاتيكان، وأي دولة يتم اضافتها لاحقا الى الاتحاد الأوروبي، بدءا من تاريخ الالتحاق):

ضمان الآلات المطلوب الحصول عليه في دول أوروبا الغربية يكون صالحا ويمكن المطالبة به بشرط أن تكون هذه الآلات قد تم الاعلان عنها وأصبحت متاحة في هذه الدول.

ففي أي من دول أوروبا الغربية، يمكنك الحصول على خدمات ضمان لهذه الآلة في أي من هذه الدول وذلك من خلال مورد الخدمة، بشرط أن تكون هذه الآلة قد تم الاعلان عنها وأصبحت متاحة من قبل Lenovo في الدولة التي ترغب في الحصول على الخدمة منها.

إذا اشتريت أي حاسب شخصي في ألبانيا أو أرمينيا أو بيلاروسيا أو البوسنة والهرسك أو بلغاريا أو كرواتيا أو جمهورية التشيك أو جورجيا أو المجر أو كازخستان أو كيرجستان أو جمهورية يوغوسلافيا الفيدرالية (جمهورية يوغوسلافيا سابقا) أو مقدونيا (FYROM) أو مولدوفا أو بولندا أو رومانيا أو روسيا أو جمهورية السلوفاك أو سلوفينيا أو أوكرانيا، فيمكنك الحصول على خدمات ضمان لهذه الآلة بأي من هذه الدول من خلال مورد الخدمة، بشرط أن تكون هذه الآلة قد تم الاعلان عنها وأصبحت متاحة من قبل Lenovo في الدولة التي ترغب في الحصول على الخدمة منها.

إذا قمت بشراء آلة من أي بلد في الشرق الأوسط أو أفريقيا، فربما يمكنك الحصول على خدمات الضمان لهذه الآلة من مورد الخدمة في الدولة التي يتم الشراء منها، وذلك بشرط أن تكون هذه الآلة قد تم الاعلان عنها من خلال Lenovo في هذه الدولة. وتكون خدمة الضمان في أفريقيا متاحة في مدى قدره ٥٠ كيلومتر من مورد الخدمة. وإذا كانت المسافة بينك وبين مورد الخدمة تزيد عن ٥٠ كيلومتر فإن تكلفة نقل الآلة من وإلى هذا المكان سوف تقع على عاتقك.

القانون الواجب التطبيق:

سيتم استبدال العبارة "قوانين البلد التي تم الحصول على الآلة منها" بما يلي:

(١) "قوانين النمسا" وذلك للبلدان التالية: ألبانيا وأرمينيا وأذربيجان وبيلاروسيا والبوسنة والهرسك وبلغاريا وكرواتيا وجورجيا والمجر وكازخستان وكيرجستان ومقدونيا (FYR Macedonia) ومولدوفا وبولندا ورومانيا وروسيا وسلوفاكيا

وسلوفينيا وطاجكستان وتركمنستان وأوكرانيا وأوزبكستان وجمهورية يوغسلافيا الفيدرالية (FR Yugoslavia)؛ ٢) "قوانين فرنسا" الجزائر وبنين وبوركينا فاسو والكاميرون وجزر الكاب الأخضر وجمهورية أفريقيا الوسطى والتشاد وجزر القمر وجمهورية الكونغو وديجيبوتي وجمهورية الكونغو الديمقراطية وجوايانا الاستوائية وجوايانا الفرنسية وبولنزيا الفرنسية والجابون وجامبيا وجوينا وغينيا بيساو وساحل العاج ولبنان ومدغشقر ومالي وموريتانيا وموريشيس ومايوت والمغرب وكاليدونيا الجديدة والنيجير وروانيا والسنغال وصقلية وتوجو وتونس وفاتواتو والس & فيوتونا؛ ٣) "قوانين فنلندا" وذلك للبلدان التالية: استونيا ولاتفيا وليتوانيا؛ ٤) "قوانين إنجلترا" وذلك للبلدان التالية: في أنجولا والبحرين وبتسوانا وبوروندي ومصر واريتريا واثيوبيا وغانا والأردن وكينيا والكويت وليبيريا ومالوي ومالطا وموزمبيق ونيجيريا وعمان وباكستان وقطر ورواندي وساوتوم والمملكة العربية السعودية وسيراليون والصومال وتنزانيا وأوغندا ودول الامارات العربية والمملكة المتحدة البريطانية والضفة الغربية/غزة واليمن وزامبيا وزمبابوي؛ ٥) "قوانين جنوب أفريقيا" في جنوب أفريقيا، ناميبيا وليسوتو وسوازيلند.

التحكيم: سيتم اضافة الاستثناءات التالية الى هذا القسم:

١) في النمسا سيكون اختيار السلطة القضائية فيما يتعلق بالمنازعات التي تنشأ من بيان الضمانات المحدود هذا وما يتعلق به أيضا، متضمنا وجوده، هو المحكمة المختصة في فيينا، النمسا (وسط البلد)؛ ٢) في أنجولا، البحرين، بتسوانا، بورندي، مصر، أرتريا، أثيوبيا، غانا، الأردن، كينيا، الكويت، ليبيريا، ملاوي، مالطا، موزمبيق، نيجيريا، عمان، باكستان، قطر، رواندا، ساوتوم، المملكة العربية السعودية، سيراليون، الصومال، تنزانيا، أوغندا، الإمارات العربية المتحدة، الضفة الغربية/غزة، اليمن، زامبيا، زمبابوي ستكون كل المنازعات التي تنشأ من بيان الضمانات المحدود هذا أو كل ما يتعلق بتنفيذه، متضمنا المفاوضات الفورية، خاضعة للسلطة القضائية الخاصة للمحاكم الإنجليزية؛ ٣) في بلجيكا ولوكسمبورج، بالنسبة لكل المنازعات التي تنشأ من بيان الضمانات المحدود هذا أو المتعلقة بترجمته أو تنفيذه، ستكون محاكم العاصمة التي يوجد بها المقر الرسمي للشركة و/أو الموقع التجاري الخاص بك هي المختصة فقط؛ ٤) في فرنسا، الجزائر، بنين، بوركينا فاسو، الكاميرون، كاب فيرد، جمهورية أفريقيا الوسطى، تشاد، جزر القمر، جمهورية الكونغو، جيبوتي، جمهورية الكونغو الديمقراطية، غينيا الاستوائية، غينيا الفرنسية، بولينيزيا الفرنسية، الجابون، جامبيا، غينيا، غينيا بيساو، ساحل العاج، لبنان، مدغشقر، مالي، موريتانيا، موريشيوس، مايوت، المغرب، كاليدونيا الجديدة، النيجر، ريونيون، السنغال، سيشيل، توجو، تونس، فاتاتو، والس & فوتانا، سيتم حسم كل المنازعات التي تنشأ من بيان الضمانات المحدود هذا أو ما يتعلق بانتهاكه أو تنفيذه، متضمنا المفاوضات الفورية، بواسطة المحكمة التجارية في باريس بصفة حصرية؛ ٥) في روسيا، سيتم حسم كل المنازعات التي تنشأ أو تتعلق بتفسير أو انتهاك أو انقضاء أو بطلان تنفيذ بيان الضمانات المحدود هذا بواسطة محكمة التحكيم في موسكو؛ ٦) في جنوب أفريقيا وناميبيا وليسوتو وسوازيلاند، يوافق كلا من الطرفين على اخضاع كل المنازعات المتعلقة ببيان الضمانات المحدود هذا للمحكمة العليا في جوهانسبرج؛ ٧) في تركيا سيتم حل كل المنازعات التي تنشأ من أو فيما يتعلق ببيان الضمانات المحدود هذا بواسطة محاكم اسطنبول المركزية (Sultanahmet) ومجالس الادارة التنفيذية لاسطنبول، جمهورية تركيا؛ ٨) في كل من البلاد المحددة التالية، سيتم حسم أية دعوى قضائية تنشأ من بيان الضمانات المحدود هذا بصفة حصرية بواسطة المحكمة المختصة الى أ) أثينا-اليونان، ب) تل أبيب، يافا -اسرائيل ج) ميلان - إيطاليا، د) لشبونة - البرتغال، ه) مدريد -اسبانيا؛ ٩) وبالنسبة للمملكة المتحدة، فان طرفي هذا البيان يتفقا على احواله أي منازعات متعلقة ببيان الضمانات المحدود هذا الى السلطة القضائية بالمحاكم الإنجليزية.

التحكيم: أضف ما يلي في بند جديد يسمى:

في ألبانيا وأرمينيا وأذربيجان وبيلاروسيا والبوسنة والهرسك وبلغاريا وكرواتيا وجورجيا والمجر وكازاخستان وكاراجستان ومقدونيا (FYR Macedonia) ومولدوفا وبولندا ورومانيا وروسيا وسلوفاكيا وسلوفينيا وتاجاكستان وتركمنستان وأوكرانيا وأوزبكستان وجمهورية يوغسلافيا الفيدرالية، في كل المنازعات التي تنشأ عن بيان "الضمانات المحدود" هذا أو التي تتعلق بانتهاك أو انتهاء أو بطلان بيان الضمانات المحدود هذا، يتم الفصل فيها نهائيا طبقا لقواعد التحكيم الخاصة بمركز التحكيم الدولي للغرفة الاقتصادية الفيدرالية في فيينا (قواعد فيينا) وذلك بتعيين ثلاثة محكمين طبقا لهذه القواعد. يتم عقد التحكيم في فيينا بالنمسا حيث تكون اللغة الرسمية التي يتم ممارسة الاجراءات بها هي اللغة الإنجليزية. كما سيكون قرار المحكمين نهائيا وملزما لكل من الطرفين. وبناء على ذلك، فانه طبقا للفقرة (2) 598 الخاصة بتقنين الاجراءات المدنية النمساوي للاجراءات المدنية، يقوم الطرفين باعلان تخليهم صراحة عن تطبيق الفقرة (1) 585 الشكل ٧ الخاصة بهذا التقنين. الا أن شركة Lenovo قد تقوم باسناد اجراءات التقاضي الى المحكمة المختصة في البلد الذي تم تركيب الآلة بها.

في استونيا ولاتفيا وليتوانيا كل المنازعات التي تنشأ عن بيان الضمانات المحدود، سيتم الفصل فيها بصفة نهائية بطريق التحكيم الذي سيعقد في هلسنكي بفنلندا طبقا لقوانين التحكيم الفنلندية الواجبة التطبيق في حينها. سيفهم كل طرف بتعيين محكم عنه. ثم يقوم المحكمين بتعيين رئيسا بعد ذلك. إذا لم يتفق المحكمين على اختيار رئيس الجلسة فستقوم الغرفة التجارية المركزية في هلسنكي بتعيين رئيسا.

الاتحاد الأوروبي (EU)

تنطبق الشروط التالية على كل بلاد الاتحاد الأوروبي:
ضمان الآلات المطلوب الحصول عليه في دول الاتحاد الأوروبي يكون صالحا وممكن المطالبة به في كل دول الاتحاد الأوروبي بشرط أن تكون هذه الآلات قد تم الاعلان عنها وأصبحت متاحة في هذه الدول.
كيفية الحصول على خدمات الضمان: أضف العبارة التالية الى هذا القسم:
للحصول على خدمة الضمان من شركة IBM في دول الاتحاد الأوروبي، يرجى مراجعة كشف أرقام التليفون في الجزء الثالث – بيان الضمانات.
يمكنك الاتصال بشركة IBM على العنوان التالي:

IBM Warranty & Service Quality Dept.
PO Box 30
Spango Valley
Greenock
Scotland PA16 0AH

المستهلكين

يتمتع المستهلكين بحقوق قانونية بموجب التشريعات الوطنية الواجبة التطبيق على المبيعات من البضائع الاستهلاكية. وهذه الحقوق لا تتأثر بالضمانات المنصوص عليها في بيان الضمانات المحدودة هذا.

النمسا والدانمارك وفنلندا واليونان وإيطاليا وهولندا والنرويج والبرتغال وأسبانيا والسويد وسويسرا:
حدود المسؤولية: ما يلي يحل محل شروط هذا القسم بالكامل:
تسري الشروط والأحكام التالية فيما عدا الحالات التي يرد بشأنها نص آخر في القانون الواجب التطبيق:

١. تكون مسؤولية شركة Lenovo عن الأضرار أو الخسائر التي قد تنشأ عن تنفيذها لمسئولياتها المتعلقة ببيان الضمانات المحدودة هذا محصورة فقط في نطاق تعويض تلك الأضرار التي يثبت فعلا أنها نشأت بطريقة مباشرة عن عدم الوفاء بالتزاماتها وذلك فقط اذا كان هناك خطأ من شركة Lenovo وكان هذا الخطأ يرتبط بالضرر الناشئ بعلاقة سببية مباشرة وتقتصر قيمة التعويض عن قيمة الضرر المباشر (بحد أقصى يساوي ما دفعته في الآلة التي كانت سببا في ذلك الضرر المباشر).

لا ينطبق التحديد السابق ذكره على الأضرار الجسدية (بما في ذلك الوفاة) والأضرار اللاحقة والأضرار عن الأموال العقارية والأموال المنقولة بشرط أن تكون شركة Lenovo مسؤولة عن تلك الأضرار مسؤولية قانونية.

٢. لن تكون LENOVO أو مورديها أو موزعيها مسؤولين تحت أي ظرف من الظروف عن أي مما يلي حتى لو تم الاخطار باحتمال حدوث أي منهم: (١) الفقد أو التلف الذي يصيب البيانات (٢) الأضرار العرضية أو التبعية أو الأضرار الغير مباشرة أو عن أي أضرار اقتصادية تبعية؛ (٣) أي خسائر في الأرباح حتى لو كانت هذه الخسائر قد نتجت بصفتها تابع فوري للواقعة التي كانت سببا في هذه الأضرار؛ (٤) أي فقد في الأعمال أو في الإيرادات أو في سمعة المكان أو فيما يتوقع من المدخرات.

فرنسا وبلجيكا

حدود المسؤولية: ما يلي يحل محل شروط هذا القسم بالكامل:
تسري الشروط والأحكام التالية فيما عدا الحالات التي يرد بشأنها نص آخر في القانون الواجب التطبيق:

١. تكون مسؤولية شركة Lenovo عن الأضرار أو الخسائر التي قد تنشأ عن تنفيذها لمسئولياتها المتعلقة ببيان الضمانات المحدودة هذا محصورة فقط في نطاق تعويض تلك الأضرار التي يثبت فعلا أنها نشأت بصفة مباشرة عن عدم الوفاء بالتزاماتها وذلك فقط اذا كان هناك خطأ من شركة Lenovo، وكان هذا الخطأ يرتبط بالضرر الناشئ بعلاقة سببية مباشرة وتقتصر قيمة التعويض عن قيمة الضرر المباشر (بحد أقصى يساوي ما دفعته في الآلة التي كانت سببا في ذلك الضرر المباشر).

لا ينطبق التحديد السابق ذكره على الأضرار الجسدية (بما في ذلك الوفاة) والأضرار اللاحقة والأضرار عن الأموال العقارية والأموال المنقولة بشرط أن تكون شركة Lenovo مسؤولة عن تلك الأضرار مسئولية قانونية.

٢. لن تكون LENOVO أو مورديها أو موزعيها مسئولين تحت أي ظرف من الظروف عن أي مما يلي حتى لو تم الاضرار باحتمال حدوث أي منهم: (١) الفقد أو التلف الذي يصيب البيانات (٢) الأضرار العرضية أو التبعية أو الأضرار الغير مباشرة أو عن أي أضرار اقتصادية تبعية؛ (٣) أي خسائر في الأرباح حتى لو كانت هذه الخسائر قد نتجت بصفقتها تابع فوري للواقعة التي كانت سببا في هذه الأضرار؛ (٤) أي فقد في الأعمال أو في الإيرادات أو في سمعة المكان أو فيما يتوقع من المدخرات.

تنطبق الشروط التالية على البلد المحددة:

النمسا

شروط هذا البيان للضمانات المحدودة تحل محل أي ضمانات الزامية يتم تطبيقها. ما الذي يشمل هذا الضمان ما يلي محل الجملة الأولى من الفقرة الأولى لهذا القسم: تضمن شركة Lenovo أن كل آلة ستكون مطابقة للمواصفات الرسمية الخاصة بالاستخدام الطبيعي لها وتوافق الآلة مع المحددات الخاصة بها.

سيتم إضافة الفقرات التالية الى هذا القسم:

تكون الفترة الزمنية المحددة للمستهلكين للاعتراض على انتهاك الضمان هي الفترة الزمنية المنصوص عليها تشريعا كحد أدنى. في حالة عدم قدرة مورد الخدمة الخاص بك على اصلاح الآلة التي تعد من منتجات Lenovo، فيمكنك المطالبة باسترداد جزئي للحصول على جزء مما دفعته وذلك كبديل عن اصلاح الآلة بشرط أن يكون هناك تبرير لهذا الاسترداد الجزئي، أو يمكنك المطالبة بفسخ العقد الذي بموجبه حصلت على تلك الآلة والحصول على ما دفعته.

لن يتم تطبيق الفقرة الثانية.

ما الذي ستقوم به Lenovo لحل المشاكل: سيتم إضافة ما يلي الى هذا القسم: خلال فترة الضمان، تقوم شركة Lenovo بسداد تكلفة النقل لتسليم الآلة التي بها عطل الى مقر شركة IBM.

حدود المسئولية: سيتم إضافة الفقرة التالية الى هذا القسم:

الحدود والاستثناءات المنصوص عليها في بيان الضمانات المحدودة هذا لن تنطبق على الضرر اذا كان مصدره غش أو اهمال جسيم صادر من شركة Lenovo وذلك للضمانات الصريحة فقط.

سيتم إضافة الجملة التالية الى نهاية البند الثاني:

تقتصر مسئولية شركة Lenovo فيما يتعلق بهذا البند على الاخلال بشروط التعاقد الأساسية وذلك في حالات الاهمال العادي.

مصر

حدود المسئولية: ما يلي محل البند الثاني في هذا القسم:

بالنسبة لأية أضرار فعلية مباشرة أخرى، ستكون مسئولية Lenovo بحد أقصى إجمالي القيمة المدفوعة للآلة موضوع الدعوى.

يبقى ما هو معمولاً به بشأن موردي الخدمة وموزعي المبيعات كما هو دون تغيير.

فرنسا

حدود المسئولية: ما يلي محل الجملة الثانية من الفقرة الأولى بهذا القسم:

في مثل هذه الأحوال وبغض النظر عن الأساس الذي تكون مستندا اليه لطلب التعويض عن الأضرار من شركة Lenovo، فلن تكون شركة Lenovo مسؤولة عن أي شيء يزيد عما هو مذكور في البند رقم ١ والبند رقم ٢، الوارد ذكرهما في بند حدود المسئولية.

ألمانيا

ما الذي يشمل هذا الضمان ما يلي محل الجملة الأولى من الفقرة الأولى لهذا القسم:

تضمن شركة Lenovo أن كل آلة ستكون مطابقة للمواصفات الرسمية الخاصة بالاستخدام الطبيعي لها وتوافق الآلة مع المحددات الخاصة بها.

سيتم إضافة الفقرات التالية إلى هذا القسم:

الحد الأدنى لفترة الضمان هو اثني عشر شهرا. في حالة عدم قدرة مورد الخدمة الخاص بك على اصلاح الآلة التي تعد من منتجات Lenovo، فيمكنك المطالبة باسترداد جزئي للحصول على جزء مما دفعته وذلك كبديل عن اصلاح الآلة بشرط أن يكون هناك تبرير لهذا الاسترداد الجزئي، أو يمكنك المطالبة بفسخ العقد الذي بموجبه حصلت على تلك الآلة والحصول على ما دفعته.

لن يتم تطبيق الفقرة الثانية.

ما الذي ستقوم به Lenovo لحل المشاكل: سيتم إضافة ما يلي إلى هذا القسم:

خلال فترة الضمان فقط ستكون تكلفة نقل الآلة التي بها عطل إلى مقر شركة Lenovo أو IBM على نفقة شركة Lenovo.

حدود المسؤولية: سيتم إضافة الفقرة التالية إلى هذا القسم:

الحدود والاستثناءات المنصوص عليها في بيان الضمانات المحدودة هذا لن تنطبق على الضرر إذا كان مصدره غش أو إهمال جسيم صادر من شركة Lenovo وذلك للضمانات الصريحة فقط.

سيتم إضافة الجملة التالية إلى نهاية البند الثاني:

تقتصر مسؤولية شركة Lenovo فيما يتعلق بهذا البند على الإخلال بشروط التعاقد الأساسية وذلك في حالات الإهمال العادي.

المجر

حدود المسؤولية: تم بإضافة ما يلي في نهاية البند:

لا تسري الاستثناءات الخاصة بحدود الإعفاءات من المسؤولية المذكورة في هذا البند فقط وذلك في الحالات التي يصدر فيها تصرف عمدي من جانب Lenovo ينطوي على إهمال جسيم عن عمد أو فعل عمدي يعد فعلا جنائيا وترتب على ذلك التصرف العمدي وفاة عمدية أو مساس بالسلامة الجسدية أو الصحية عن عمد.

يقبل طرفا بيان الضمانات المحدودة هذا ما جاء ببند حدود المسؤولية بوصفها شروط صحيحة كما يقبلان سريان البند المشار اليه بالرقم (2) 314 من التقنين المدني المجري طالما أن سعر الشراء وكذلك المميزات الممنوحة بموجب بيان الضمانات المحدودة هذا يحدث توازنا مع ما جاء ببند حدود المسؤولية.

أيرلندا

ما الذي يشمل هذا الضمان: سيتم إضافة ما يلي إلى هذا القسم:

باستثناء ما تم النص عليه صراحة بموجب هذه الشروط والأحكام فإنه يتم استبعاد ما يلي: (١) الأحكام التشريعية بما في ذلك كل الضمانات الضمنية ودون الإخلال بعمومية ما سبق ذكره (٢) وكذلك الضمانات التي ينطوي عليها قانون بيع المنتجات الصادر عام ١٨٩٣ (Sale of Goods Act 1893) أو قانون بيع المنتجات وتقديم الخدمات الصادر عام ١٩٨٠ (Sale of Goods and Supply of Services Act 1980).

حدود المسؤولية: ما يلي يحل محل شروط القسم بأكمله:

فيما يتعلق بهذا البند (بند حدود المسؤولية) فإن كلمة "خطأ" تعني القيام بعمل أو الادعاء أو الامتناع عن عمل أو الإهمال الذي يقع من جانب Lenovo بشرط أن ينشأ عن أي مما سبق مسؤولية قانونية لشركة Lenovo تجاهك فيما يتعلق فقط بموضوع بيان الضمانات المحدودة هذا سواء كانت تلك المسؤولية القانونية مسؤولية عقدية أو مسؤولية تقصيرية. يعتبر أي عدد من "الأخطاء" بمثابة خطأ واحد (One Default) وذلك إذا كانت هذه الأخطاء تؤدي جميعها أو تساهم كلها بصفة أساسية في تحقيق نفس الخسارة أو نفس الضرر. ويعتبر هذا الخطأ الواحد قد تم حدوثه في التاريخ الذي حدث فيه آخر خطأ من هذه الأخطاء.

قد تنشأ بعض الأحوال أو الظروف التي تؤهلك لطلب تعويض من شركة Lenovo.

ويتضمن هذا البند الحد الأقصى لحدود مسؤولية شركة Lenovo وبالتالي الحد الأقصى للتعويض المستحق لك.

١. تقبل شركة Lenovo مسؤولية التعويض عن أضرار الوفاة أو الإصابات الجسدية بشرط أن تكون هذه الأضرار قد نتجت عن إهمال صدر من شركة Lenovo.
٢. ستخضع دائما الى البنود التي لا تكون Lenovo مسؤولة عنها الموضحة أدناه، وستتحمل Lenovo المسؤولية الغير محدودة للأضرار الفعلية بالمتلكات المادية الناتجة عن إهمال Lenovo.
٣. فيما عدا ما نص عليه في البندين رقم ١ و ٢ السابق ذكرهما فان مسؤولية شركة Lenovo عن الضرر الفعلي الناشئ عن أي خطأ (Default) لن تزيد في أي حال من الأحوال عن ١٢٥% من قيمة ما دفعته في الآلة المرتبطة ارتباط مباشر بالخطأ الذي ينتج عنه الضرر الفعلي.

لن تكون شركة Lenovo مسؤولة عن أي مما يلي

فيما عدا المسؤولية المنصوص عليها في البند رقم ١ سابقا، فلن يكون أي من شركة Lenovo أو موردي الخدمة أو موزعي مبيعات شركة Lenovo مسئول بأي حال من الأحوال ولا تحت أي ظرف من الظروف عن أي شيء مما يلي حتى لو أخطرت شركة Lenovo أو مورديها أو من موزعي مبيعات شركة Lenovo عن احتمال حدوث أي من الخسائر التالية:

١. الفقد أو التلف الذي يصيب البيانات
٢. الخسائر الخاصة أو الخسائر الغير مباشرة أو الخسائر التبعية
٣. الخسائر التي تلحق بالأرباح أو الخسائر التي تلحق بالأعمال أو الخسائر في الإيرادات أو الخسائر الناجمة عن سمعة المكان أو الخسائر الخاصة بالأرباح المتوقعة.

سلوفاكيا

حدود المسؤولية: سيتم اضافة ما يلي الى نهاية الفقرة الأخيرة :

تسري الحدود والقيود المنصوص عليها في هذا البند الى الحد الذي لا تعد معه تلك الحدود محظورة بموجب المادة المشار اليها بالرقم 373-386 §§ من التقنين التجاري السلوفاكي.

جنوب أفريقيا وناميبيا وبوتسوانا وليسوتو وسويسرا

حدود المسؤولية: سيتم اضافة ما يلي الى هذا القسم:

تكون المسؤولية الكاملة لشركة Lenovo تجاهك عن الأضرار الفعلية الناجمة عن كل ما يتعلق بعدم الأداء من قبل شركة Lenovo فيما يتعلق بموضوع بيان الضمانات المحدودة هذا قاصرا على قيمة ما دفعته بالنسبة للآلة موضوع ادعائك ضد شركة Lenovo.

المملكة المتحدة

حدود المسؤولية: ما يلي يحل محل شروط هذا القسم بأكمله :

فيما يتعلق بهذا البند (بند حدود المسؤولية) فان كلمة "خطأ" تعني القيام بعمل أو الادعاء أو الامتناع عن عمل أو الإهمال الذي يقع من جانب Lenovo بشرط أن ينشأ عن أي مما سبق مسؤولية قانونية لشركة Lenovo تجاهك فيما يتعلق فقط بموضوع بيان الضمانات المحدودة هذا سواء كانت تلك المسؤولية القانونية مسؤولية عقدية أو مسؤولية تقصيرية. يعتبر أي عدد من "الأخطاء" بمثابة خطأ واحد (One Default) وذلك اذا كانت هذه الأخطاء تؤدي جميعها أو تساهم كلها بصفة أساسية في تحقيق نفس الخسارة أو نفس الضرر.

قد تنشأ بعض الأحوال أو الظروف التي تؤهلك لطلب تعويض من شركة Lenovo.

ويتضمن هذا البند الحد الأقصى لحدود مسؤولية شركة Lenovo وبالتالي الحد الأقصى للتعويض المستحق لك.

١. ستقبل شركة Lenovo المسؤولية الناتجة عما يلي:

- أ. الوفاة أو الأضرار الجسدية التي نشأت نتيجة إهمال من شركة Lenovo؛ و
- ب. الاخفاق في تنفيذ التزامات Lenovo المشار اليها بموجب البند الثاني عشر من قانون مبيعات البضائع لعام ١٩٧٩ (Sale of Goods Act 1979) أو المشار اليها بموجب البند الثاني من قانون توريد البضائع والخدمات لعام ١٩٨٢ (Supply of Goods and Services Act 1982) أو بموجب أي تعديل تشريعي يطرأ على أي من البند الثاني عشر أو البند الثاني المشار اليهما سابقا.

٢. ستقوم Lenovo بقبول المسؤولية الغير محدودة، حيث ستخضع دائما الى البنود التي لا تكون Lenovo مسؤولة عنها الموضحة أدناه، الخاصة بالأضرار الفعلية بالمتلكات المادية الناتجة عن اهمال Lenovo.
٣. فيما عدا ما نص عليه في البندين ١ و ٢ السابق ذكرهما فان مسؤولية شركة Lenovo عن الضرر الفعلي الناشئ عن أي خطأ (Default) لن تزيد في أي حال من الأحوال عن ١٢٥ % من قيمة ما دفعته في الآلة المرتبطة ارتباط مباشر بالخطأ الذي ينتج عنه الضرر الفعلي.

ما سبق ذكره من حدود قصوى تنطبق كذلك على موردي شركة Lenovo وعلى موزعي مبيعات شركة Lenovo وعلى موردي الخدمة. حيث تكون تلك الحدود المنصوص عليها في هذا البند هي الحد الأقصى الذي تكون شركة Lenovo وموردي الخدمة وموزعي مبيعات شركة Lenovo مسؤولين عنه جميعا تجاهك.

لن تكون شركة Lenovo مسؤولة عن أي مما يلي
لن تكون شركة Lenovo أو مورديها أو موزعيها مسؤولين تحت أي ظرف من الظروف عن أي مما يلي حتى لو أخطرت شركة Lenovo باحتمال حدوث أي منهم:

١. الفقد أو التلف الذي يصيب البيانات
٢. الخسائر الخاصة أو الخسائر الغير مباشرة أو الخسائر التبعية
٣. الخسائر التي تلحق بالأرباح أو الخسائر التي تلحق بالأعمال أو الخسائر في الإيرادات أو الخسائر الناجمة عن سمعة المكان أو الخسائر الخاصة بالأرباح المتوقعة.

الجزء الثالث - بيان الضمانات

يتيح الجزء الثالث هذا بيانات تتعلق بالضمانات التي تسري على الآلة الخاصة بك، متضمنا فترة الضمان ونوع خدمة الضمان التي تقدمها شركة Lenovo.

فترة الضمان

قد تختلف فترة الضمان طبقا للدولة أو الاقليم، ويتم تحديد فترة الضمان هذه في الجدول الموجود فيما يلي. ملحوظة: كلمة "الاقليم" تعني أيا من هونج كونج أو ماكاو فهما اقليمان اداريان للصين.

تكون فترة الضمان سنة واحدة على الأجزاء والعمل وهذا يعني تقديم Lenovo لخدمة الضمان أثناء السنة الأولى لفترة الضمان.

Lenovo USB 2.0 Super Multi-Burner Drive (With LightScribe)

نوع خدمة الضمان	فترة الضمان	البلد أو الاقليم الذي تم الشراء منه
٧	سنة	أنحاء العالم

أنواع خدمة الضمان

إذا كانت خدمة اصلاح أو استبدال الآلة مطلوبة فان مورد الخدمة سيقوم بتقديم هذه الخدمة طبقا لنوع خدمة الضمان المحددة للآلة الخاصة بك كما هو وارد في الجدول الموضح أعلاه وعلى النحو الوارد وصفه فيما يلي. سيتم تحديد موعد أداء الخدمة بناء على الوقت الذي قمت فيه بالإبلاغ عن طلب الخدمة، وكذلك بناء على المتاح من قطع الغيار. تكون مستويات الخدمة وفقا لوقت الاستجابة ولا يوجد ضمان لزمان استجابة معين. قد لا يكون مستوى خدمة الضمان المحدد متاحا أو متمثلا على مستوى العالم، وقد تكون هناك تكلفة اضافية يجب عليك سدادها بالنسبة للأماكن التي تكون خارج نطاق أماكن الخدمة المعتادة لمورد الخدمة، للحصول على معلومات تفصيلية فيما يتعلق بالمقار والدول المختلفة اتصل بمورد الخدمة الذي يتبع منطقتك أو اتصل بموزع المبيعات الخاص بك.

١ . خدمة الوحدة التي يمكن استبدالها بواسطة العميل ("CRU")

تقوم شركة Lenovo بتوفير CRUs لك لتقوم بتركيبها، ويعد تركيب Tier 1 CRUs سهلا بخلاف Tier 2 CRUs الذي قد يتطلب بعض المهارات الفنية والأدوات. يتم تسليم بيانات CRU والتعليمات الخاصة بعملية الاستبدال مع الآلة وتقوم شركة Lenovo باتاحتها في أي وقت تشاء. يمكنك طلب قيام مورد الخدمة بتركيب CRUs، بدون أي تكلفة إضافية، تحت نوع خدمة الضمان المحدد للآلة الخاصة بك. تقوم شركة Lenovo بتحديد في الوثائق المتاحة مع CRU البديل ما إذا كان يجب إعادة CRU التالف إلى Lenovo. متى يجب اعادته، (١) يتم تسليم تعليمات الإعادة وحاوية مع CRU البديل، (٢) تتحمل أنت تكلفة CRU البديل إذا لم تقم Lenovo باستلام CRU التالف في غضون ثلاثين يوما من تاريخ استلامك CRU البديل.

٢ . الخدمة في الموقع

قد يقوم مورد الخدمة الخاص بك باصلاح أو استبدال الجزء الذي يوجد به عطل في الآلة والقيام بتجربتها وذلك في الموقع الخاص بك الذي توجد به الآلة. ففي مثل تلك الأحوال يجب أن تتيح مكان مناسب للعمل على نحو يسمح بفك أجزاء آلة Lenovo ثم إعادة تجميعها من جديد. ويجب أن يكون ذلك المكان الذي ستقوم بتوفيره للعمل نظيفا وبه درجة اضاءة كافية ومناسبا ليلائن القيام بالعمل في اصلاح الآلة. قد يتطلب اصلاح بعض الأعطال في بعض الآلات ارسال الآلة الى مركز خدمة معين.

٣ . خدمة ارسال الآلة أو تجميع الآلات لارسالها للاصلاح *

سوف تقوم بفصل الآلة التي بها عطل من مكان تركيبها وذلك استعدادا لارسالها للاصلاح من خلال أسلوب تجميع الآلات الذي ينظمه مورد الخدمة. وسيقوم مورد الخدمة بتوفير حاوية شحن للآلة وذلك لارسال الآلة الى مركز خدمة معين. ثم تقوم جهة نقل بأخذ الآلة وارسالها الى مركز الخدمة المعين. وبعد أن يقوم مركز الخدمة بعملية اصلاح الآلة أو استبدالها، سيقوم مركز الخدمة بترتيب اجراءات إعادة الآلة لتسليمها لك في موقعك. وتكون أنت مسئولاً عن إعادة تركيب الآلة واعادتها الى العمل.

٤ . الخدمة في حالة قيام العميل بحمل الآلة لمكان أداء الخدمة أو ارسالها بواسطة البريد

ستقوم أنت بتسليم الآلة مغلفة تغليفا مناسباً على النحو الذي يحدده المورد الى مكان معين. وبعد أن يتم اصلاح الآلة أو استبدالها، فإن الآلة ستكون معدة لكي تقوم باستلامها بنفسك عند حضورك أو عن طريق ارسالها اليك بالبريد وستكون تكلفة اعادتها اليك على نفقة شركة Lenovo ما لم يحدد مورد الخدمة خلاف ذلك. وتكون أنت مسئولاً عن تركيب الآلة واعادتها الى العمل.

٥ . CRU وتقديم الخدمة في الموقع

هذا النوع من خدمة الضمان هو تركيبية من النوع ١ والنوع ٢ (أنظر أعلى).

٦ . CRU وخدمة ارسال الآلة أو تجميع الآلات لارسالها للاصلاح

هذا النوع من خدمة الضمان هو تركيبية من النوع ١ والنوع ٣ (أنظر أعلى).

٧ . CRU والخدمة في حالة قيام العميل بحمل الآلة لمكان أداء الخدمة أو ارسالها بواسطة البريد

هذا النوع من خدمة الضمان هو تركيبية من النوع ١ والنوع ٤ (أنظر أعلى).

عند وجود النوع ٥ أو ٦ أو ٧ من خدمة الضمان، سيقوم مورد الخدمة بتحديد نوع خدمة الضمان الملائمة للاصلاح.

* هذا النوع من الخدمة يسمى ThinkPad EasyServ أو EasyServ في بعض الدول.

للحصول على خدمة الضمان، اتصل بمورد الخدمة. بالنسبة لكندا والولايات المتحدة، اتصل بالرقم التالي 1-800-IBM-
SERV (426-7378). للبلاد الأخرى، اذهب الى <http://www.lenovo.com/support/phone>.

ملحق الضمان بالنسبة للمكسيك

يعد هذا الملحق جزء من بيان Lenovo للضمانات المحدودة وسيكون فعالاً فقط وبصفة خاصة للمنتجات التي يتم توزيعها وتداولها في مقاطعة الولايات المتحدة المكسيكية. في حالة وجود أي تعارض، سيتم تطبيق شروط هذا الملحق.

سيكون الضمان لكل البرامج التي تم تحميلها مسبقاً على الجهاز لمدة ثلاثون (٣٠) يوماً، وبالنسبة لأخطاء التركيب وذلك من تاريخ الشراء. لن تكون شركة Lenovo مسؤولة عن أي معلومات توجد في هذه البرامج و/أو أي برامج إضافية يتم تركيبها بواسطتك أو يتم تركيبها بعد شراء المنتج.

الخدمات التي لا تخضع للضمان سيتحمل المستخدم النهائي التكاليف الخاصة بها، قبل منح الترخيص.

في حالة طلب أحد عمليات الإصلاح الخاصة بالضمان، برجاء الاتصال بمركز دعم العملاء بالرقم 001-866-434-2080، حيث سيتم توجيهك لأقرب مركز خدمة معتمد. لا ينبغي أن يكون هناك مركز خدمة مرخص في مدينة أو منطقة تواجهك أو في نطاق ٧٠ كيلومتر من مدينة أو منطقة تواجهك، لذلك يشتمل الضمان على أية تكاليف تسليم مناسبة متعلقة بنقل المنتج إلى أقرب مركز خدمة مرخص. برجاء الاتصال بأقرب مركز خدمة معتمد للحصول على الاعتمادات أو المعلومات الضرورية المتعلقة بشحن المنتج وعنوان الشحن.

للحصول على كشف بمراكز الخدمة المعتمدة، برجاء زيارة الموقع:

<http://www.lenovo.com/mx/es/servicios>

تم التصنيع بواسطة:

SCI Systems de México, S.A. de C.V.
Av. De la Solidaridad Iberoamericana No. 7020
Col. Club de Golf Atlas
El Salto, Jalisco, México
C.P. 45680
Tel: 01-800-3676900

تم التسويق بواسطة:

Lenovo de México, Comercialización y
Servicios, S. A. de C. V.
Alfonso Nápoles Gándara No 3111
Parque Corporativo de Peña Blanca
Delegación Álvaro Obregón
México, D.F., México
C.P. 01210,
Tel. 01-800-00-325-00

الملحق هـ. ملاحظات عن الانبعاثات الالكترونية

تشير المعلومات التالية الى (Lenovo USB 2.0 Super Multi-Burner Drive (With LightScribe)

اعلان توافق (FCC) Federal Communications Commission

Lenovo USB 2.0 Super Multi-Burner Drive (With LightScribe) - (41N5565)

تم اختبار هذا الجهاز والتأكد من أنه يتوافق مع حدود الجهاز الرقمي من الفئة B، طبقاً للجزء ١٥ من قواعد FCC. تم تصميم هذه الحدود بحيث تقوم بتوفير الحماية المناسبة ضد التداخلات الضارة عند تشغيل الجهاز في بيئة تجارية. يقوم هذا الجهاز بتكوين واستخدام واصدار طاقة ذات ترددات لاسلكية، اذا لم يتم تركيبه واستخدامه طبقاً للتعليمات، وقد يؤدي ذلك الى اصدار تداخلات (تشويش) ضارة بالاتصالات اللاسلكية. بالرغم من ذلك، لا يوجد ضمان ان التداخل لن يحدث في عملية تركيب معينة. اذا لم يتسبب هذا الجهاز في حدوث تداخلات ضارة على أجهزة التلفزيون والراديو، والتي يمكن اكتشافها اذا ما تم تشغيل وايقاف تشغيل الجهاز، سيتشجع عندئذ المستخدم على محاولة تصحيح هذه التداخلات من خلال تنفيذ خطوة واحدة أو أكثر من الخطوات التالية:

- اعادة توجيه أو تغيير مكان هوائي الاستلام.
- زيادة المسافة الفاصلة بين الجهاز جهاز الاستلام (Receiver).
- توصيل الجهاز بمخرج يختلف عن المخرج الذي يتصل به جهاز الاستلام (Receiver).
- للحصول على مساعدة، ارجع الى الموزع المصرح له أو ممثل الخدمة.

لا تكون شركة Lenovo مسؤولة عن أي تداخلات (تشويش) لاسلكية أو تليفزيونية تنتج عن استخدام كابلات أو موصلات غير مصرح بها، أو تنتج عن اجراء تغييرات أو تعديلات غير مصرح بها لهذا الجهاز. قد تؤدي التغييرات أو التعديلات غير المصرح بها الى الغاء سلطة المستخدم في تشغيل الجهاز.

يتوافق هذا الجهاز مع الجزء ١٥ من قوانين FCC. العملية تكون رهنا للشرطين التاليين: (١) هذا الجهاز قد لا يتسبب في تداخل مضر، و(٢) هذا الجهاز يجب أن يقبل أي تداخل يتم استلامه، بما في ذلك التداخل الذي يمكن أن يتسبب في عملية غير مرغوب فيها.

الطرف المسؤول:

Lenovo (United States) Inc.
One Manhattanville Road
Purchase, New York 10577
Telephone: (919) 254-0532



**Tested To Comply
With FCC Standards**

FOR HOME OR OFFICE USE

بيان توافق Industry Canada Class B emission

يتوافق هذا الجهاز الرقمي الفئة B مع Canadian ICES-003.

Avis de conformité à la réglementation d'Industrie Canada

Cet appareil numérique de la classe B est conforme à la norme NMB-003 du Canada.

EU-EMC Directive (89/336/EEC) كملحق لبيان توافق 55022 Directive 93/86/EEC EN الفئة B

Deutschsprachiger EU Hinweis:

Hinweis für Geräte der Klasse B EU-Richtlinie zur Elektromagnetischen Verträglichkeit

Dieses Produkt entspricht den Schutzanforderungen der EU-Richtlinie 89/336/EWG zur Angleichung der Rechtsvorschriften über die elektromagnetische Verträglichkeit in den EU-Mitgliedsstaaten.

und hält die Grenzwerte der EN 55022 Klasse B ein.

Um dieses sicherzustellen, sind die Geräte wie in den Handbüchern beschrieben zu installieren und zu betreiben. Des Weiteren dürfen auch nur von der Lenovo empfohlene Kabel angeschlossen werden. Lenovo übernimmt keine Verantwortung für die Einhaltung der Schutzanforderungen, wenn das Produkt ohne Zustimmung der Lenovo verändert bzw. wenn Erweiterungskomponenten von Fremdherstellern ohne Empfehlung der Lenovo gesteckt/eingebaut werden.

Deutschland: Einhaltung des Gesetzes über die elektromagnetische Verträglichkeit von Geräten Dieses Produkt entspricht dem "Gesetz über die elektromagnetische Verträglichkeit von Geräten (EMVG)". Dies ist die Umsetzung der EU-Richtlinie 89/336/EWG in der Bundesrepublik Deutschland.

Zulassungsbescheinigung laut dem Deutschen Gesetz über die elektromagnetische Verträglichkeit von Geräten (EMVG) vom 18. September 1998 (bzw. der EMC EG Richtlinie 89/336) für Geräte der Klasse B Dieses Gerät ist berechtigt, in Übereinstimmung mit dem Deutschen EMVG das EG-Konformitätszeichen - CE - zu führen.

Verantwortlich für die Konformitätserklärung nach Paragraph 5 des EMVG ist die Lenovo (Deutschland) GmbH, Pascalstr. 100, D-70569 Stuttgart. Informationen in Hinsicht EMVG Paragraph 4 Abs. (1) 4:

Das Gerät erfüllt die Schutzanforderungen nach EN 55024 und EN 55022 Klasse B.

الاتحاد الأوروبي - التوافق مع Electromagnetic Compatibility Directive

يعتبر هذا المنتج مطابقاً لمتطلبات حماية EU Council Directive 89/336/EEC وفقاً لقوانين Member States المتعلقة بالتوافق الكهرومغناطيسي. لن تقوم Lenovo بقبول أية مسؤولية ناتجة عن أي فشل في تحقيق متطلبات الحماية ناتجة عن التعديل الغير مصرح به للمنتج، متضمناً تركيب كروت اختيارية من جهات تصنيع أخرى.

تم اختبار هذا المنتج والتأكد من توافقه مع حدود Class B Information Technology Equipment وفقاً إلى European standard EN 55022. تنتج حدود الجهاز للفئة B في البيئات الداخلية حيث تتيح مستوى حماية معقول ضد أي تداخلات على أجهزة الاتصال المرخصة.

Avis de conformité à la directive de l'Union Européenne

Le présent produit satisfait aux exigences de protection énoncées dans la directive 89/336/CEE du Conseil concernant le rapprochement des législations des Etats membres relatives à la compatibilité électromagnétique. Lenovo décline toute responsabilité en cas de non-respect de cette directive résultant d'une modification non recommandée du produit, y compris l'ajout de cartes en option non Lenovo.

Ce produit respecte les limites des caractéristiques d'immunité des appareils de traitement de

l'information définies par la classe B de la norme européenne EN 55022 (CISPR 22). La conformité aux spécifications de la classe B offre une garantie acceptable contre les perturbations avec les appareils de communication agréés, dans les zones résidentielles.

Unión Europea - Normativa EMC

Este producto satisface los requisitos de protección del Consejo de la UE, Directiva 89/336/CEE en lo que a la legislación de los Estados Miembros sobre compatibilidad electromagnética se refiere.

Lenovo no puede aceptar responsabilidad alguna si este producto deja de satisfacer dichos requisitos de protección como resultado de una modificación no recomendada del producto, incluyendo el ajuste de tarjetas de opción que no sean Lenovo.

Este producto ha sido probado y satisface los límites para Equipos Informáticos Clase B de conformidad con el Estándar Europeo EN 55022. Los límites para los equipos de Clase B se han establecido para entornos residenciales típicos a fin de proporcionar una protección razonable contra las interferencias con dispositivos de comunicación licenciados.

Unione Europea - Direttiva EMC (Conformidad elettromagnética)

Questo prodotto è conforme alle normative di protezione ai sensi della Direttiva del Consiglio dell'Unione Europea 89/336/CEE sull'armonizzazione legislativa degli stati membri in materia di compatibilità elettromagnetica.

Lenovo non accetta responsabilità alcuna per la mancata conformità alle normative di protezione dovuta a modifiche non consigliate al prodotto, compresa l'installazione di schede e componenti di marca diversa da Lenovo.

Le prove effettuate sul presente prodotto hanno accertato che esso rientra nei limiti stabiliti per le apparecchiature di informatica Classe B ai sensi della Norma Europea EN 55022. I limiti delle apparecchiature della Classe B sono stati stabiliti al fine di fornire ragionevole protezione da interferenze mediante dispositivi di comunicazione in concessione in ambienti residenziali tipici.

بيان توافق كوريا الفنة B

이 기기는 가정용으로 전자파 적합등록을 한 기기로서
주거지역에서는 물론 모든 지역에서 사용할 수 있습니다.

بيان توافق اليابان VCCI الفنة B

この装置は、情報処理装置等電波障害自主規制協議会（VCCI）の基準に基づくクラスB情報技術装置です。この装置は、家庭環境で使用することを目的としていますが、この装置がラジオやテレビジョン受信機に近接して使用されると、受信障害を引き起こすことがあります。
取扱説明書に従って正しい取り扱いをして下さい。

بيان التوافق الياباني للمنتجات الأقل من أو المساوية الى 20 A لكل مرحلة

高調波電流規格 JIS C 61000-3-2 適合品

معلومات خدمة منتجات Lenovo في تايوان

台灣 Lenovo 產品服務資訊如下：

荷蘭商思惟電腦產品股份有限公司台灣分公司

台北市信義區信義路五段七號十九樓之一

服務電話: 0800-000-700

lenovo

Part Number: 41N5631

Printed in USA

(1P) P/N: 41N5631

