

# X61 models Setup Poster

P/N 42X3401

03/16/2007

Size : 11x14 inches

Color : 2 color job = ■ Process Black (This plate must be printed in PMS Process Black C)

■ Process Magenta (This plate must be printed in PMS 032cvc)

Font : IBM Fonts and Helvetica Neue Family

Material : 100 gsm gloss art paper (Use 100% recycled paper in only Japan.)

Blue line shows die-cut. DO NOT PRINT.

Please change the barcode No.

Please change the country name if the poster is printed in other than China.

## ThinkPad



### Odpakirajte

- Računalnik ThinkPad®
- Baterija
- Napajalni kabel
- Pretvornik za izmenični tok



- 2 kapici TrackPoint®
- Priročniki
  - navodila za namestitvev (ta list)
  - servisna navodila in navodila za odpravljanje težav
  - priročnik z varnostnimi in garancijskimi informacijami
  - druge priloge ali letaki

Za opombe o navedenih, manjkajočih ali okvarjenih predmetih in obnovitveni disketi obrnite list.

### Navodila za začetno namestitev



Preden pričnete uporabljati računalnik, preberite varnostna obvestila in pomembne nasvete v priloženih priročnikih.

- 1** Namestite baterijo:  
Baterija je pripravljena za uporabo.
- 2** Priključite na napajanje:
- 3** Vključite napajanje:
- 4** Kazanje in klikanje z večtočkovnim usmerjevalnim sistemom TrackPoint:  
S TrackPointom usmerjajte kazalec v zeleni smeri. Levi in desni gumb pod preslednico delujeta kot miškina gumba.
- 5** Po navodilih na zaslonu konfigurirajte operacijski sistem:  
Postopek lahko traja več minut.
- 6** Za dodatne informacije pritisnite gumb ThinkVantage® :



## ThinkVantageDesign

- 
- 1** Anteni za brezžični LAN UltraConnect™ (glavna in pomožna)
  - 1a** Antena za brezžični LAN UltraConnect (tretja)\*  
\*Samo določeni modeli.
  - 2** Lučka tipkovnice ThinkLight®
  - 3** Enoročni zapah
  - 4** Antena za brezžični WAN UltraConnect\*  
\*Samo določeni modeli.
  - 5** Gumbi za glasnost in nemost
  - 6** Gumb za vklop
  - 7** Gumb ThinkVantage
  - 8** Spletni pregledovalnik Nazaj in Naprej
  - 9** Bralnik prstnih odtisov\*  
\*Samo določeni modeli.
  - 10** Osrednji gumb TrackPoint
  - 11** Slikalo za brezžično povezavo
  - 12** Tipka Fn  
Uporabite skupaj z drugimi tipkami za dostop do posebnih funkcij ThinkPad.
- |                       |  |              |                             |
|-----------------------|--|--------------|-----------------------------|
| <b>F2</b>             | Zaklepanje računalnika                       | <b>F12</b>   | Preklop v mirovanje         |
| <b>F3</b>             | Upravljanje baterije in napajanja            | <b>Fg/Lp</b> | ThinkLight, vklop/izklop    |
| <b>Fn</b> + <b>F4</b> | Prehod in stanje mirovanja (pripravljenosti) | <b>Fn</b> +  | Krmilje za večpredstavnost  |
| <b>Fn</b> + <b>F5</b> | Upravljanje brezžičnih povezav               | <b>Home</b>  | Sprememba svetlosti prikaza |
| <b>Fn</b> + <b>F7</b> | Spreminjanje nastavitve zaslona              | <b>End</b>   | Sprememba svetlosti prikaza |
| <b>Fn</b> + <b>F8</b> | Spreminjanje nastavitve vhodnih naprav       | <b>Q</b>     | Povečava vsebine zaslona    |
| <b>Fn</b> + <b>F9</b> | Upravljanje zunanjih naprav                  |              |                             |

P/N: 42X3401

## X61 models Setup Poster

P/N 42X3401

03/16/2007

Size : 11x14 inches

Color : 2 color job = ■ Process Black (This plate must be printed in PMS Process Black C)

■ Process Magenta (This plate must be printed in PMS 032cvc)

Font : IBM Fonts and Helvetica Neue Family

Material : 100 gsm gloss art paper (Use 100% recycled paper in only Japan.)

Blue line shows die-cut. DO NOT PRINT.

Please change the barcode No.

Please change the country name if the poster is printed in other than China.

## ThinkVantage Technologies

Če se želite podrobneje poučiti o tehnologijah ThinkVantage in drugih elementih, s klikom gumba ThinkVantage odprite Center za produktivnost ThinkVantage (ThinkVantage Productivity Center).



### Productivity Center

Center za produktivnost (Productivity Center) vam omogoča dostop do kopice informacij in orodij, ki so namenjene pomoči pri nastavitvi, razumevanju, vzdrževanju in izboljšanju delovanja računalnika ThinkPad.



### Access Connections™

Dostopne povezave (Access Connections) vam omogočajo neoviran preklon med žičnimi in brezžičnimi okolji, hkrati pa se izvaja samodejno upravljanje varnostnih nastavitvev, tiskalnikov, domače strani in drugih lokacijskih nastavitvev.



### Client Security Solution (samo za določene modele)

Edinstvena kombinacija strojne in programske opreme vam je v pomoč pri zaščiti podatkov, vključno z bistvenimi varnostnimi informacijami, kot so na primer gesla, šifrirni ključi in elektronske poverilnice, hkrati pa vas varuje pred nepooblaščenim



### Rescue and Recovery™

Reševanje in obnovitev (Rescue and Recovery) - vključuje zbirko obnovitvenih orodij za pomoč pri odkrivanju težav in obnovitvi po sistemskih napakah celo v primerih, ko se primarni operacijski sistem ne zažene in ne morete vzpostaviti stika s timom za podporo.



### System Migration Assistant™

Pomočnik za selitev sistema (System Migration Assistant) - pomoč pri vzpostavitvi delovanja s hitro in natančno preselitvijo podatkov in nastavitvev v vaš novi računalnik.



### System Update

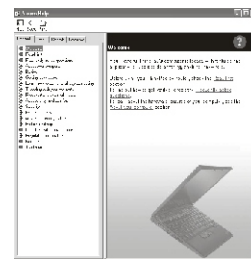
System Update (Posodobitev sistema) - prenos nove programske opreme Lenovo, gonilnikov in BIOS-a za vaš računalnik ThinkPad.

Za dodatne informacije pritisnite gumb ThinkVantage:



## Uporaba zaslonskega priročnika Access Help in dodanih priročnikov

Če želite najti podrobne informacije o svojem računalniku ThinkPad, odprite Access Help ali pa preberite Priročnik z varnostnimi in garancijskimi informacijami ali Servisna navodila in navodila za odpravljanje težav.

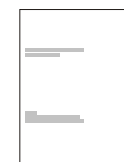


### Access Help

Dostop do pomoči (Access Help) je obsežen priročnik, ki podaja odgovore na večino vprašanj o računalniku, služi kot pomoč pri konfiguriranju vnaprej nameščenih komponent in orodij ali reševanju težav.

Access Help odprete tako, da naredite eno od naslednjega:

- Pritisnite gumb ThinkVantage. Pod Quick Links (Hitre povezave) v Centru za produktivnost ThinkVantage kliknite "Access on-system"
- Kliknite Start, pomaknite kazalko na možnost Vsi programi (All Programs), nato pa na ThinkVantage. Kliknite Access Help.



### Priročnik z varnostnimi in garancijskimi informacijami

- Pomembne varnostne informacije
- Operacijsko okolje in druge pomembne opombe
- Garancijske informacije

### Servisna navodila in navodila za odpravljanje težav

- Predstavitev drugih virov informacij
- Pomembni nasveti za vzdrževanje računalnika
- Diagnosticiranje in odpravljanje težav
- Obnovitvene možnosti
- Pomoč in servis
- Garancijske informacije za vaš računalnik

\* Dodatne opombe za razpakiranje:

- 1) Nekateri modeli lahko vsebujejo predmete, ki niso navedeni.
- 2) Če katerega izmed predmetov ni ali je poškodovan, se obrnite na prodajalca.
- 3) Vse, kar potrebujete za obnovitev tovarniško nameščenih datotek in aplikacij, boste našli na disku, zato obnovitvena disketa ni potrebna. Za dodatne informacije v priročniku Servisna navodila in navodila za odpravljanje težav preberite temo "Obnovitvene možnosti".

© Copyright Lenovo 2007.  
Vse pravice pridržane.

Naslednji izrazi so blagovne znamke Lenovo v Združenih državah Amerike, v drugih državah ali v obajih:

Lenovo  
Access Connections  
ThinkPad  
TrackPoint  
ThinkVantage  
ThinkLight  
UltraConnect  
Rescue and Recovery  
System Migration Assistant

Printed in China

