

X61 models Setup Poster
P/N 42W9983
 03/16/2007

Size : 11x14 inches
 Color : 2 color job = ■ Process Black (This plate must be printed in PMS Process Black C)
 ■ Process Magenta (This plate must be printed in PMS 032cvc)
 Font : IBM Fonts and Helvetica Neue Family
 Material : 100 gsm gloss art paper (Use 100% recycled paper in only Japan.)
 Blue line shows die-cut. DO NOT PRINT.
 Please change the barcode No.
 Please change the country name if the poster is printed in other than China.

ThinkPad



Remova os Itens da Embalagem

- Computador ThinkPad®
- Pacote de Bateria
- Cabo de alimentação
- Adaptador de corrente alternada
- 2 capas para o TrackPoint®
- Manuais
 - Instruções de Configuração (esta folha)
 - Guia de Serviços e Resolução de Problemas
 - Guia de Segurança e Garantia
 - Outros suplementos ou folhetos

Consulte o verso para obter notas sobre itens não listados, ausentes ou danificados e sobre o disco de recuperação.

Instruções Iniciais de Instalação



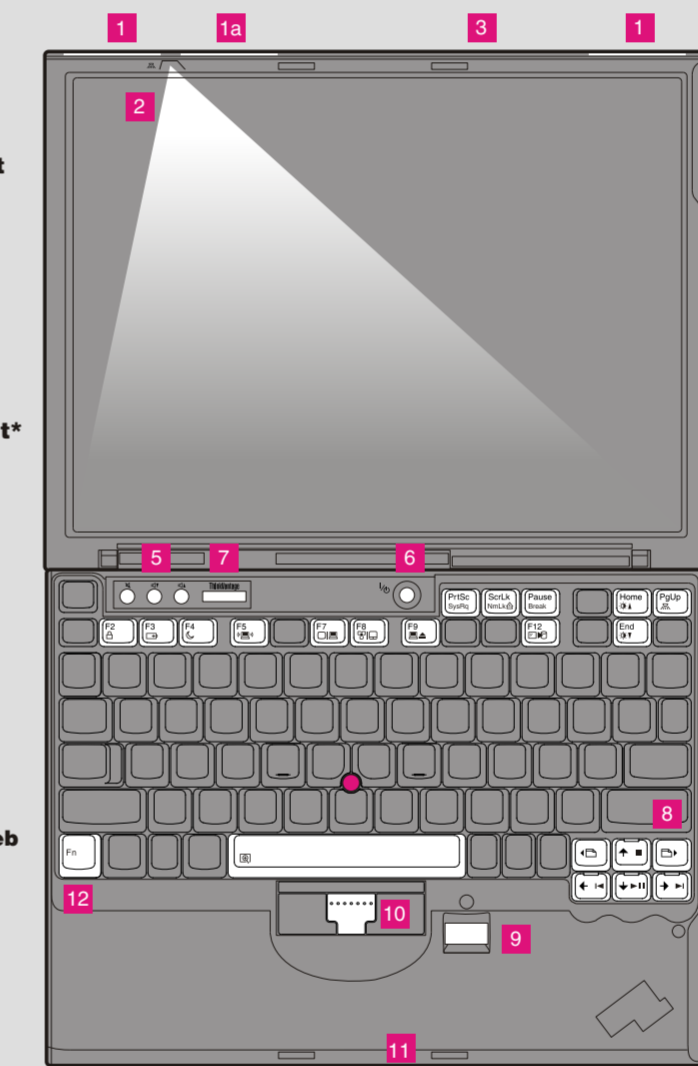
Leia os avisos de segurança e dicas importantes nos manuais incluídos antes de utilizar seu computador.

- 1 Instale o pacote de bateria:**
Sua bateria está pronta para utilização.
- 2 Conecte o equipamento à alimentação:**
- 3 Ligue o equipamento:**
- 4 Aponte e clique usando o Sistema de Navegação TrackPoint:**
Mova a capa do TrackPoint na direção para a qual deseja deslocar o ponteiro. Os botões abaixo da barra de espaço, à esquerda e à direita, funcionam como botões de mouse.
- 5 Configure o Sistema Operacional conforme as instruções na tela:**
Este processo demora alguns minutos.
- 6 Para obter informações detalhadas, pressione o botão ThinkVantage®:**

ThinkVantageDesign

- 1 Antenas Wireless LAN UltraConnect™ (principal e auxiliar)**
- 1a Antena LAN wireless UltraConnect (terceira)***
*Apenas modelos específicos.
- 2 ThinkLight® luz do teclado**
- 3 Trava Única**
- 4 Antena Wireless WAN UltraConnect***
*Apenas modelos específicos.
- 5 Botões Mudo e de Volume**
- 6 Botão liga/desliga**
- 7 Botão do ThinkVantage**
- 8 Voltar e avançar do navegador da Web**
- 9 Leitor de impressão digital***
*Apenas modelos específicos.
- 10 Botão central do TrackPoint**
- 11 Computador de rádio wireless**
- 12 Tecla Fn**
Utilize em conjunto com outras teclas para acessar recursos especiais do ThinkPad.

| | |
|---|---|
| <ul style="list-style-type: none"> F2 Bloquear seu computador F3 Gerenciar bateria e energia F4 Digitar sleep (espera) F5 Gerenciar conexões wireless F7 Alterar configurações de vídeo F8 Alterar configurações do dispositivo de entrada F9 Gerenciar dispositivos externos | <ul style="list-style-type: none"> F12 Entrar no modo de hibernação Fg/Lp Ativar/desativar ThinkLight Fn + Controles multimídia Home Alterar brilho do vídeo End Ampliar o conteúdo da tela |
|---|---|



X61 models Setup Poster

P/N 42W9983

03/16/2007

Size : 11x14 inches

Color : 2 color job = ■ Process Black (This plate must be printed in PMS Process Black C)

■ Process Magenta (This plate must be printed in PMS 032cvc)

Font : IBM Fonts and Helvetica Neue Family

Material : 100 gsm gloss art paper (Use 100% recycled paper in only Japan.)

Blue line shows die-cut. DO NOT PRINT.

Please change the barcode No.

Please change the country name if the poster is printed in other than China.

ThinkVantage Technologies

Para aprender mais sobre as tecnologias ThinkVantage e outros itens, abra o ThinkVantage Productivity Center pressionando o botão ThinkVantage.



Productivity Center

O Productivity Center o orienta a um host de informações e ferramentas para ajudá-lo a configurar, compreender, manter e aprimorar seu computador ThinkPad.



Access Connections™

O Access Connections permite alternar sem dificuldades entre os ambientes com conexão física e wireless, gerenciando automaticamente as configurações de segurança, impressoras, home page e outras configurações específicas de local.



Client Security Solution (apenas modelos específicos)

Esta combinação exclusiva de hardware e software ajuda a proteger seus dados, incluindo informações de segurança vitais como senhas, dados de criptografia e credenciais eletrônicas, enquanto ajuda a preservar-se de acesso não-autorizado a dados.



Rescue and Recovery™

O Rescue and Recovery inclui um conjunto de ferramentas de recuperação para ajudá-lo a diagnosticar, obter ajuda e recuperar-se rapidamente de falhas do sistema, mesmo que o sistema operacional principal não seja inicializado e você não consiga entrar em contato com sua equipe de suporte.



System Migration Assistant™

O System Migration Assistant o ajuda a estar ativo e em execução ao migrar seus dados e configurações para o seu novo computador de maneira rápida e precisa.



System Update

O System Update faz download de software, drivers e BIOS novos da Lenovo disponíveis para o seu computador ThinkPad.

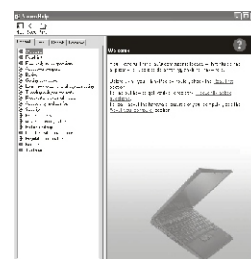
ThinkVantage

Para saber mais, pressione o botão do ThinkVantage:



Utilizando a Ajuda de Acesso (manual on-line) e os manuais incluídos

Para localizar informações detalhadas sobre seu computador ThinkPad, abra a Ajuda de Acesso ou consulte o Guia de Segurança e Garantia ou o Guia de Serviço e Resolução de Problemas.

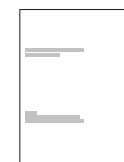


Ajuda de Acesso

A Ajuda de Acesso é um manual on-line abrangente que fornece respostas para a maioria das suas dúvidas sobre seu computador, o ajuda a configurar recursos e ferramentas pré-instalados ou a resolver problemas.

Para abrir a Ajuda de Acesso, faça um dos seguintes:

- Pressione o botão ThinkVantage. Em Links Rápidos no ThinkVantage Productivity Center, clique em "Acessar a Ajuda do Sistema".
- Clique em Iniciar, mova o ponteiro para Todos os Programas e, em seguida, ThinkVantage. Clique em Ajuda de Acesso.



Guia de Segurança e Garantia

- Informações de segurança importantes
- Ambiente operacional e outros avisos importantes
- Informações de garantia



Guia de Serviços e Resolução de Problemas

- Introdução a outras fontes de informação
- Dicas importantes para cuidar do seu computador
- Diagnósticos e resolução de problemas
- Opções de recuperação
- Ajuda e serviço
- Informações de garantia para o seu computador

* Notas adicionais para remoção da embalagem:

- 1) Alguns modelos podem conter itens que não estão listados.
- 2) Se algum item estiver faltando ou danificado, entre em contato com o local onde adquiriu o produto.
- 3) Todo o necessário para restaurar os arquivos e aplicativos instalados de fábrica está em seu disco rígido, eliminando a necessidade de um disco de recuperação. Para obter informações adicionais, consulte "Opções De Recuperação" no Guia de Serviço e Solução de Problemas.

© Copyright Lenovo 2007.
Todos os direitos reservados.

Os termos a seguir são marcas registradas da Lenovo nos Estados Unidos e/ou em outros países:

Lenovo
Access Connections
ThinkPad
TrackPoint
ThinkVantage
ThinkLight
UltraConnect
Rescue and Recovery
System Migration Assistant

Printed in China

For Barcode Position Only