

Z61e, Z61m, Z61p 系列安装说明

部件号 42T7837

8/22/2006

Size : 11x14 inches

Color : 2 color job ■ Process Black (This plate must be printed in PMS Process Black C)

■ Process Magenta (This plate must be printed in PMS 032cvc)

Font : IBM Fonts and Helvetica Neue Family

Material : 100 gsm gloss art paper (Use 100% recycled paper in only Japan.)

Blue line shows die-cut. DO NOT PRINT.

Please change the barcode No.

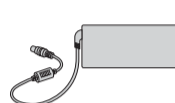
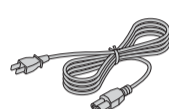
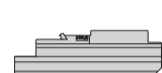
Please change the country name if the poster is printed in other than China.

ThinkPad®



打开包装

- ThinkPad(R) 计算机
- 电池
- 电源线
- 交流电源适配器



- 两个 TrackPoint(R) 套帽
- 手册



- 《安装说明》(本册)
- 《安全与保修指南》
- 《维护与故障检修指南》
- 其他附录或活页

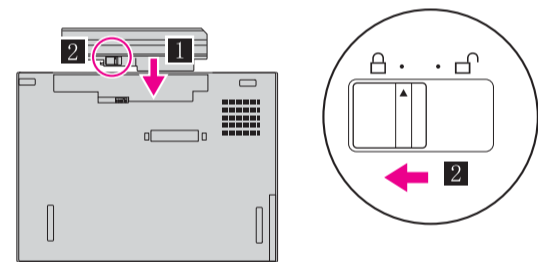
请参阅背面以获取有关未列出的、缺失的或损坏的物品以及恢复 CD 的说明。

初始安装说明

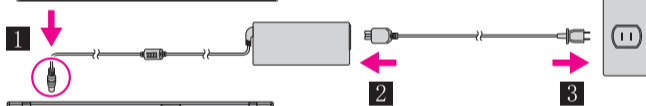
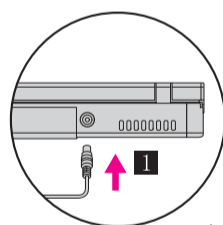


使用计算机之前, 请阅读随附的手册中的安全声明和重要提示。

- 1** 安装电池:
电池可即装即用。



- 2** 连接电源:



- 3** 打开电源:



- 4** 用 UltraNav(R) 鼠标系统进行点击:
向您想要将指针移动的方向按 TrackPoint 套帽或在触摸板上移动。空格键和触摸板下面的左键和右键的功能与鼠标左、右键相似。某些型号仅具有一个 TrackPoint。

- 5** 按照屏幕说明配置操作系统:
该过程需要几分钟, 并且您的计算机可能重新启动几次。

- 6** 有关更多详细信息, 请按 ThinkVantage(R) 按键:



ThinkVantage® Design

- 1** UltraConnect(TM) 无线 LAN 天线
(主天线和辅助天线)

- 1a** UltraConnect 无线 LAN 天线
(第三天线)*
* 仅限特定型号。

- 2** ThinkLight(R) 键盘灯

- 3** 单手操作滑锁

- 4** 集成摄像头*
* 仅限特定型号。

- 5** 无线 WAN 天线*
* 仅限特定型号。

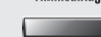
- 6** 音量和静音按键



- 7** 电源按钮



- 8** ThinkVantage 按键



- 9** Web 浏览器后退和前进键



- 10** 指纹识别器*
* 仅限特定型号。

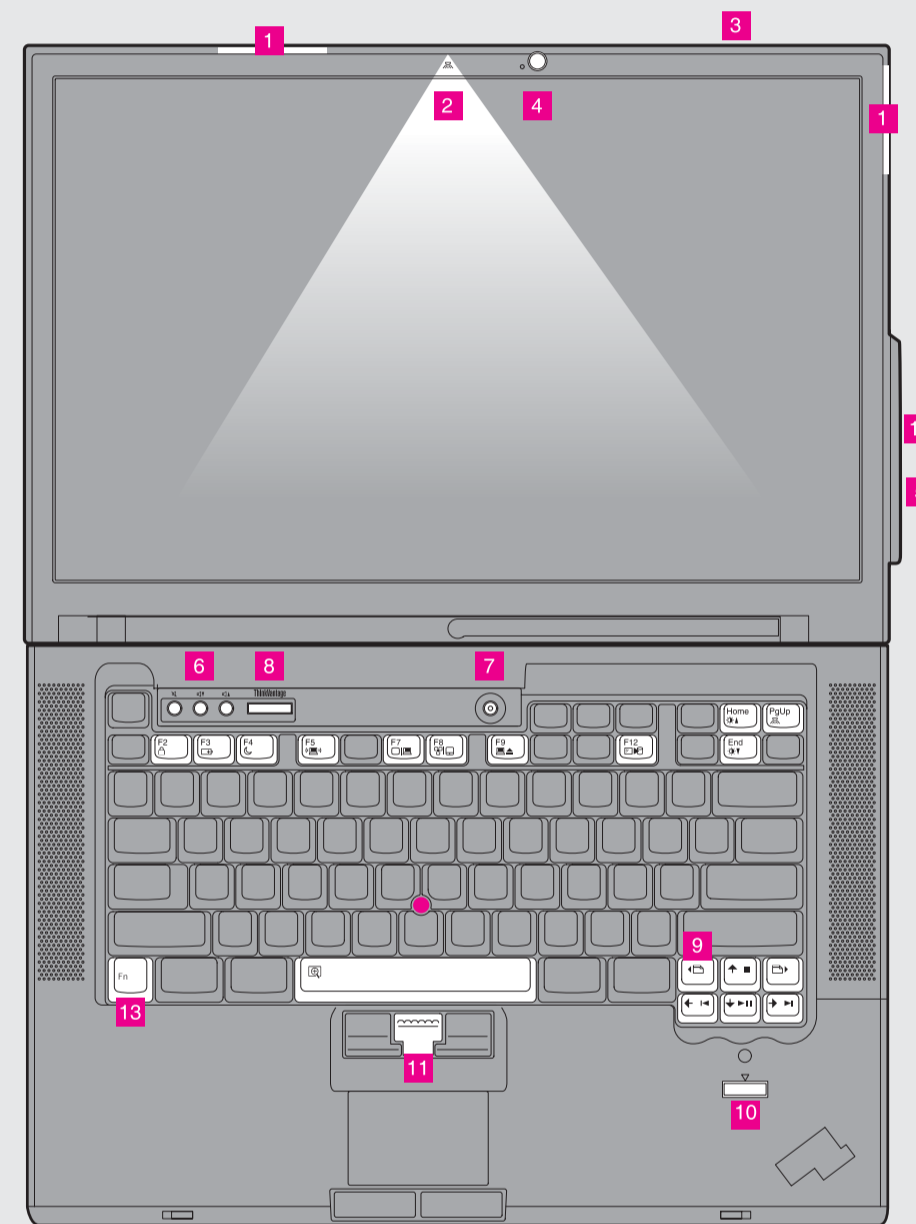
- 11** TrackPoint 中键

- 12** 无线通信开关



- 13** Fn 键
与其他按键结合使用以访问特殊的 ThinkPad 功能

- | | |
|---------|---------|
| Fn + F2 | 锁定计算机 |
| Fn + F3 | 管理电池和电源 |
| Fn + F4 | 进入待机方式 |
| Fn + F5 | 管理无线连接 |
| Fn + F7 | 更改显示设置 |
| Fn + F8 | 更改鼠标设置 |
| Fn + F9 | 管理外部设备 |



- | | |
|-------------------|----------------|
| Fn + F12 | 进入休眠方式 |
| Fn + PgUp | ThinkLight 开/关 |
| Fn + [Media Keys] | 多媒体控件 |
| Fn + Home | 更改显示亮度 |
| Fn + End | 更改显示亮度 |
| Fn + [Zoom] | 放大屏幕内容 |

部件号: 42T7837

Z61e, Z61m, Z61p 系列安装说明

部件号 42T7837

8/22/2006

Size : 11x14 inches
Color : 2 color job =

■ Process Black (This plate must be printed in PMS Process Black C)
■ Process Magenta (This plate must be printed in PMS 032cvc)

Font : IBM Fonts and Helvetica Neue Family
Material : 100 gsm gloss art paper (Use 100% recycled paper in only Japan.)
Blue line shows die-cut. DO NOT PRINT.
Please change the barcode No.
Please change the country name if the poster is printed in other than China.

ThinkVantage Technologies

按下键盘上的 ThinkVantage 按键会打开 ThinkVantage Productivity Center 。
要了解关于 ThinkVantage 技术的更多信息和其他主题，请从 Productivity Center 的“帮助和支持”中选择一个主题，然后在关键字搜索字段中输入一个词。



Productivity Center

Productivity Center 为您提供大量信息并教您使用许多工具以帮助您设置、了解、维护和增强您的 ThinkPad 计算机。



Access Connections

Access Connections (网络自适应软件) 允许您在有线和无线环境之间进行连续切换，而且还可自动管理安全性设置、打印机、主页和其他特定区域设置。



Client Security Solution

Client Security Solution (客户端安全解决方案) 是一个独特的硬件、软件组合体，它帮助您保护数据 (包括至关重要的安全信息，例如密码、加密密钥和电子安全证书)，还帮助您防止未经授权就对数据进行访问。



Rescue and Recovery

Rescue and Recovery (应急与恢复系统) 包括一组恢复工具，这些工具帮助您进行诊断、获取帮助和快速从系统崩溃中恢复，甚至在主操作系统无法引导并且您无法联系支持小组的情况下，您也使用这些工具快速地从崩溃中恢复。



System Migration Assistant

System Migration Assistant (系统移植助理) 通过快速准确地将您的数据和设置迁移到新的计算机上。



System Update

System Update (系统更新) 下载可用于 ThinkPad 计算机的新 Lenovo 软件、驱动程序和 BIOS 。

要了解更多信息，请按 ThinkVantage 按键：

ThinkVantage



使用随附的手册和“帮助中心” (联机手册)

要查找有关您的 ThinkPad 计算机的详细信息，请参阅《安全与保修指南》和《维护与故障检修指南》或者打开“帮助中心”。



《安全与保修指南》



《维护与故障检修指南》

《安全与保修指南》

- 重要的安全信息
- 保修信息

《维护与故障检修指南》

- 介绍其他来源的信息
- 保养计算机的重要技巧
- 诊断与故障检修
- 恢复选项
- 帮助与服务
- 计算机的保修信息



帮助中心

要打开“帮助中心”，请按 ThinkVantage 按键并从 Productivity Center 的“帮助和支持”中选择一个主题。



了解您的计算机

- 使用系统功能部件
- 配置
- 保护与恢复
- 下载与更新
- 保持最新状态



获取帮助和支持

- 参阅参考资料
- 查找支持信息
- 诊断问题
- 下载与升级
- 咨询专家



浏览其他产品

- 了解如何实现全天计算
- 创新的 ThinkVantage 解决方案
- 计算机配件
- ThinkPad 用户社区
- 桌面新外观
- 用于计算机的服务

* 其他打开包装注意事项：

- 1) 某些型号可能包含未列出的物品。
- 2) 如果任何物品缺少或损坏，请联系购买处。
- 3) 用来恢复出厂安装的文件和应用程序的所有东西都放在您的硬盘上，这样就不需要恢复 CD 了。有关更多信息，请参阅《维护与故障检修指南》中的【恢复软件】。

(C) Copyright Lenovo 2006
All rights reserved.

ThinkPad 是 Lenovo 的注册商标。

中国印刷

For Barcode Position Only