

# X41 Tablet Setup Poster

P/N 39T9289

11/15/2005

Size : 11x13 inches

Color : 2 color job = ■ Process Black (This plate must be printed in PMS Process Black C)

■ Process Magenta (This plate must be printed in PMS 032cvc)

Font : IBM Fonts and Helvetica Neue Family

Material : 100 gsm gloss art paper (Use 100% recycled paper in only Japan.)

Blue line shows die-cut. DO NOT PRINT.

Please change the barcode No.

Please change printing country name if the poster is printed in other than China.

# ThinkPad®

## İlk Kuruluş Yönergeleri

Ayrıntılı bilgi için Access IBM düğmesine basın.

1



**Paketin içindekiler:**

- ThinkPad(R) bilgisayar
- Pil paketi (4 hücreli) ya da (8 hücreli)
- Güç kablosu
- AC bağdaştırıcısı
- Modem kablosu
- 2 TrackPoint(R) başlığı
- Tablet Say. Kalem
- Kitaplar
  - Kuruluş Yönergeleri (bu sayfa)
  - Tanıtma ve Kullanma Kılavuzu
  - Yedek kalem uçları- Diğer ekler ya da broşürler
  - Uç çıkarıcı

\* Listelenmemiş, eksik ya da hasarlı öğeler ve kurtarma CD'si ile ilgili notlar için arka sayfaya bakın.

Not: Lütfen bu bilgisayarı kullanmadan önce Tanıtma ve Kullanma Kılavuzu içindeki güvenlik bildirimlerini okuyun.

2

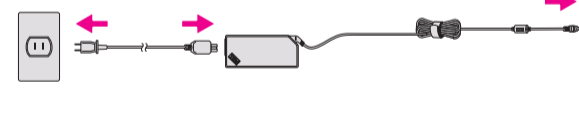
**Pil paketini yerine yerleştirin:**

Pilinizi kullanıma hazırdır.

Not: Bazı modellerin pilleri farklı biçimlerde olabilir.

3

**Güç bağlantısını yapın:**



4

**Gücü açın:**



5

**TrackPoint(R) Navigation System ile işaretleyin ve tıklatın:**

TrackPoint başlığını, işaretçiyi taşımak istediğiniz yöne doğru bastırın. Ara çubuğunun altındaki sol ve sağ düğmeler fare düğmeleri gibi çalışır.

6

**Ekrana gelen yönergeleri izleyerek işletim sistemini yapılandırın:**

Bu işlem birkaç dakika sürebilir ve bilgisayarınız birkaç kez yeniden başlatılabilir.

7

**Daha ayrıntılı bilgi için Access IBM düğmesine basın:**

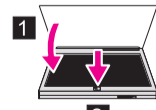
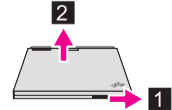


8

**Tablete dönün:**

Kapağı açma mandalını kaydırıp görüntü birimini saat yönünde 180 derece döndürün.

Görüntü birimini kapatın ve mandalı bastırarak kilitleyin.



### ThinkVantageDesign

**Güçlendirilmiş USB Bağlacı**

Ayrı bir güç bağdaştırıcısına gerek olmadan USB optik aygıtlarını kullanın.

**UltraConnect (TM) Kablosuz Anten**

En uygun yerleşim düzeni üstün çalışma alanı ve başarımlar sağlar.

Bluetooth Anteni

Mandal



**Güç Düğmesi**

**Güç Düğmesi Kilidi**

**Ctrl + Alt + Del**

**Ekranı Döndürme**

Ekranın yönünü çevirir.

**Tablet Kısayol Menü**

Tablet Kısayol Menü yardımcı programını başlatır.

**EasyEject**

Takılabilir aygıtları ayırmak ve çıkarmak için bu tuşu kullanın.



**İmleç Yukarı/Aşağı Tuşu**



**Parmak İzi Okuyucusu**

Kolay ve güvenli kullanıcı erişimi için oturum açma parolalarının yerine geçer. Yalnızca bazı modellerde bulunur.

**Presentation Director**



**Parlaklık Denetimi**



**Kablosuz Radyo Denetimi**



**Ses ve Sessiz Düğmeleri**



**Güç Yönetimi Planı**



**İnternet'te Gezinme Tuşları**



**Full Screen Magnifier**

Tüm ekranı yakınlaştırır.



**TrackPoint Orta Düğmesi**

Belgeler arasında gezinmenizi ya da ekranın bir bölümünü büyütmenizi sağlar.

**Tablet Sayısal, Kalem Tutacağı**

Kullanmadığınız zamanlarda tablet sayısal kalem tutacağı kalem burada saklayın.

**Fn Tuşu**

Özel ThinkPad özelliklerine erişmek için mavi simgeli tuşlarla birlikte kullanın.

**Tek Elle Açılan Mandal**

P/N: 39T9289

# X41 Tablet Setup Poster

P/N 39T9289

11/15/2005

Size : 11x13 inches

Color : 2 color job = ■ Process Black (This plate must be printed in PMS Process Black C)

■ Process Magenta (This plate must be printed in PMS 032cvc)

Font : IBM Fonts and Helvetica Neue Family

Material : 100 gsm gloss art paper (Use 100% recycled paper in only Japan.)

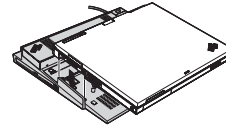
Blue line shows die-cut. DO NOT PRINT.

Please change the barcode No.

Please change printing country name if poster is printed in other than China.

## İsteğe Bağlı ThinkPad X4 Dock

Bu aksamı, ThinkPad X41 Tablet bilgisayarınızın işlevselliğini artırmak için kullanabilirsiniz. Daha ayrıntılı bilgi için mavi Access IBM düğmesine basın ve Help Center anahtar sözcük arama alanına "X4 Dock" yazın.



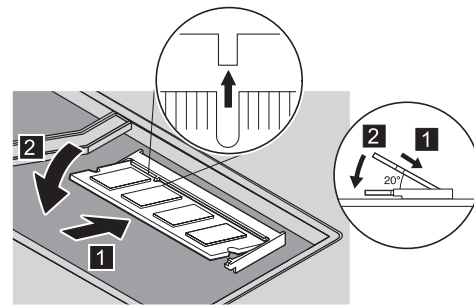
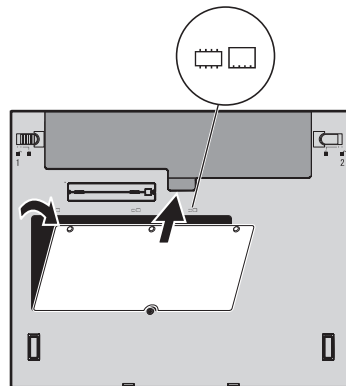
## İsteğe bağlı belleğin takılması

Bilgisayarınızdaki bellek miktarını artırabilirsiniz.

Not: Yalnızca bilgisayarınızın desteklediği bellek tiplerini kullanın. İsteğe bağlı belleği yanlış takarsanız ya da desteklenmeyen tipte bellek takarsanız, bilgisayarı başlatırken bip sesi ile uyarılırsınız.

### 1 İsteğe bağlı SO-DIMM'i takın:

- 1 Bedeninizdeki, SO-DIMM'e zarar verebilecek statik elektriği azaltmak için topraklanmış bir metal nesneye dokununuz. SO-DIMM'in temas kenarına dokunmaktan kaçınınız.
- 2 Bilgisayarı kapatın.
- 3 AC bağdaştırıcısını ve tüm kabloları bilgisayardan çıkarın.
- 4 Bilgisayarın görüntü birimini kapatın ve bilgisayarı ters çevirin.
- 5 Pili çıkarın.
- 6 Bellek yuvasının kapağında DIMM'in yanında bulunan vidaları gevşetip kapağı çıkarın.
- 7 Önceden bir SO-DIMM takılıysa, bunu gösterildiği gibi çıkarın. SO-DIMM'i ileride kullanmak üzere saklayın.
- 8 SO-DIMM'in temas kenarındaki çıkıntıyı, yuvadaki ayrıncıyla hizalayın. SO-DIMM'i 20 derecelik bir açıyla yuvaya sıkıca yerleştirin (1) ve yerine oturuncaya dek aşağı doğru itin (2).



- 9 Genişletme yuvasının kapağını yerine yerleştirin. **Uyarı:** Bilgisayarı hiçbir zaman genişletme yuvası kapağı açıkken kullanmayın.
- 10 Pili, AC bağdaştırıcısını ve kabloları yeniden yerlerine takın.

### 2 İsteğe bağlı SO-DIMM'in doğru takılıp takılmadığını denetleyin:

- 1 Bilgisayarı açın.
- 2 Başlatma sırasında istendiğinde Access IBM düğmesine basın.
- 3 "Configure" kategorisinin altındaki "Access BIOS" seçeneğini tıklayarak BIOS Setup Utility programını açın.
- 4 "Installed memory" alanında bilgisayarınızda takılı olan toplam bellek miktarının gösterildiğini doğrulayın. Örneğin, bilgisayarınız 256 MB'lık standart bellek içeriyorsa ve 512 MB'lık ek bir SO-DIMM taktıysanız, "Installed memory" alanında gösterilen miktar 768 MB olmalıdır.

## ThinkVantage Technologies

Klavyenizdeki mavi Access IBM düğmesine basarak istediğiniz zaman ThinkVantage Technologies hakkında bilgi alabilirsiniz.



### Güvenlik

Bazı ThinkPad bilgisayarlarda yerleşik bir güvenlik yongası bulunur. Yazılımın kullanılmasına ve yonganın etkinleştirilmesine ilişkin bilgi için Help Center anahtar sözcük arama alanına "security chip" sözcüklerini girin.

Bazı ThinkPad bilgisayarlarda ayrıca bir parmak izi okuyucusu yer alır. Okuyucu hakkında daha ayrıntılı bilgi almak için, Help Center anahtar sözcük arama alanına "fingerprint reader" sözcüklerini girin.



### Bağlantılara Erişim

Bazı ThinkPad bilgisayarlarda kablosuz bir LAN bağdaştırıcısı bulunur. Kablosuz LAN ve kablolu bağlantılar dahil, diğer iletişim bağdaştırıcılarını yapılandırmaya ilişkin bilgi için Help Center anahtar sözcük arama alanına "Access Connections" sözcüklerini girin.



### Geçiş

Eski bilgisayarınızdan bu ThinkPad bilgisayara veri taşıyabilirsiniz. Veri geçişi yazılımının kullanılması hakkında ek bilgi almak için Help Center anahtar sözcük arama alanına "migration" sözcüğünü girin.

### Yardım ve Destek

Yardım ve Destek ile ilgili bilgi almak için, Productivity Center olanağında, sırasıyla "Learn and get help" ve "Get Help & Support" seçeneklerini belirleyin ve Help Center'ı açın.

\* Ürün paketiyle ilgili ek notlar:

- 1) Bazı modeller listede olmayan öğeler içerebilir.
- 2) Eksik ya da hasarlı öğe varsa, lütfen ürünü satın aldığınız yere başvurun.
- 3) Fabrikada kurulmuş dosyaların ve uygulamaların kurtarılmasıyla ilgili tüm bilgiler sabit diskinizde bulunur ve böylece bir kurtarma CD'sine gerek duyulmaz. Ek bilgi için Tanıtma ve Kullanma Kılavuzu'nda "Önceden Kurulmuş Yazılımların Kurtarılması" başlıklı bölüme bakın.

Adınız: \_\_\_\_\_

Şirketin adı: \_\_\_\_\_

Model numarası: \_\_\_\_\_

Seri numarası: \_\_\_\_\_

Şirket ya da yetkili satıcı hizmet noktası: \_\_\_\_\_

Destek Web sitesi: \_\_\_\_\_

Destek numarası: \_\_\_\_\_

Printed in China

© Copyright Lenovo 2005

Portions © Copyright International Business Machines Corporation 2005. Her hakkı saklıdır.

Thinkpad, Lenovo'nun tescilli ticari markasıdır. IBM, IBM Corp'un ticari markasıdır.

For Barcode Position Only