

ThinkPad® R50 Series
Servisna navodila in navodila za
odpravljanje težav

ThinkPad[®] R50 Series

Servisna navodila in navodila za
odpravljanje težav

Opomba

Pred uporabo teh informacij in izdelka, ki ga podpirajo, preberite splošne informacije v poglavjih "Pomembne varnostne informacije" on page v, Appendix A, "Informacije o brezplačnem delovanju," on page 43, Appendix B, "Garancijske informacije," on page 47 in Appendix D, "Obvestila," on page 77.

Prva izdaja (Maj 2005)

© Copyright Lenovo 2005.

Portions © Copyright International Business Machines Corporation 2005.

All rights reserved.

U.S. GOVERNMENT USERS – RESTRICTED RIGHTS: Our products and/or services are provided with RESTRICTED RIGHTS. Use, duplication or disclosure by the Government is subject to the GSA ADP Schedule contract with Lenovo Group Limited, if any, or the standard terms of this commercial license, or if the agency is unable to accept this Program under these terms, then we provide this Program under the provisions set forth in Commercial Computer Software–Restricted Rights at FAR 52.227-19, when applicable, or under Rights in Data-General, FAR 52.227.14 (Alternate III).

Contents

Pomembne varnostne informacije	v
Okoliščine, ki zahtevajo takojšnje ukrepanje	v
Splošne varnostne smernice	vi
Servisiranje	vi
Napajalni kabli in adapterji	vii
Podaljški in sorodne naprave	viii
Vtifi in vtifnice	viii
Baterije	viii
Toplota in prezračevanje izdelka	ix
Varnost pogonov CD in DVD	x
Dodatne varnostne informacije	x
Izjava o ustreznosti laserja	xiv
Pomembno obvestilo za uporabnike.	xvii
Pomembno obvestilo o predpisih za uporabnike	xvii
Informacije o kapaciteti trdega diska	xvii
Iskanje informacij z Access IBM	xix
Chapter 1. Pregled novega rafunalnika	
ThinkPad	1
ThinkPad na prvi pogled	2
Komponente	3
Specifikacije	5
Skrb za rafunalnik ThinkPad.	6
Chapter 2. Odpravljanje težav z rafunalnikom	11
Določanje težav	12
Odpravljanje težav	12
Sporofila o napakah	12
Napake brez sporofil	17
Težava z geslom.	19
Težava s stikalom za vklop	19
Težave s tipkovnico	19
UltraNav težave.	20
Težave v stanju pripravljenosti ali med mirovanjem	21
Težave z zaslonom rafunalnika.	24
Težave z baterijo	25
Težave s pogonom trdega diska	26
Težava ob zagonu	27
Težave s preverjanjem prstnih odtisov	28
Ostale težave	29
Zagon IBM-ovega pripomočka za nastavitvev BIOS-a	31
Obnovitev prednameščene programske opreme	32
Nadgradnja pogona trdega diska	33
Zamenjava baterije	36
Chapter 3. Pridobivanje pomoči in servisa	39
Pridobivanje pomoči in servisa.	40
Spletna pomoč	40
Klicanje centra za podporo strankam.	40
Pomoč po svetu.	42
Appendix A. Informacije o brezžičnem delovanju	43
Brezžična interoperabilnost	43
Uporabniško okolje in zdravje	43
Pooblaščen delovanje znotraj Združenih držav in Kanade.	44
Omogotvanje nafina razpirljenih kanalov.	45
Appendix B. Garancijske informacije	47
Lenovo - Izjava o omejeni garanciji	47
1. del - Splošni pogoji.	47
2. del - Pogoji za določene države.	51
3. del - Garancijske informacije.	64
Garancijski dodatek za Mehiko.	73
Appendix C. Deli, ki jih lahko zamenja stranka (CRU-ji)	75
Deli, ki jih lahko zamenja stranka (CRU-ji)	75
Appendix D. Obvestila	77
Obvestila	77
Obvestilo o televizijskem delovanju	78
Obvestila o elektronskih emisijah	78
Izjava Zvezne komisije za komunikacije (FCC) o skladnosti	78
Izjava o skladnosti emisij s kanadskimi industrijskimi standardi za razred B	79
Izjava o skladnosti z Direktivo Evropske unije o elektromagnetni združiljivosti	79
Okoljevarstvena obvestila za Japonsko	80

Ponudba programske opreme IBM Lotus . . . 81	Kazalo 85
Blagovne znamke 83	

Pomembne varnostne informacije

Opomba

Najprej preberite pomembne varnostne informacije.

Te informacije so namenjene varni uporabi računalnika ThinkPad. Upoštevajte in si zapomnite vse informacije, priložene računalniku ThinkPad. Informacije v tem dokumentu ne spreminjajo pogojev vaše nakupne pogodbe ali izjave o omejeni garanciji družbe Lenovo.

Varnost kupcev je pomembna za Lenovo. Namen naših izdelkov je varna uporaba in učinkovitost. Ne smemo pa pozabiti, da so osebni računalniki elektronske naprave. Napajalni kabli, adapterji in druge funkcije lahko povzročijo telesne poškodbe ali škodo na lastnini, še posebej v primeru nepravilne uporabe. Da preprečite takšne poškodbe, upoštevajte priložena navodila in opozorila na izdelku in pozorno preglejte ta dokument. Z upoštevanjem informacij v tem dokumentu in informacij, priloženih izdelku, lahko povečate svojo varnost in ustvarite varnejše okolje za delo z računalnikom.

Opomba: Te informacije se sklicujejo na adapterje in baterije. Lenovo poleg prenosnih osebnih računalnikov dobavlja tudi nekatere izdelke (npr. zvofnike ali monitorje) z zunanjimi adapterji. Če imate tak izdelek, se te informacije nanašajo na njega. Vaš računalnik morda vsebuje tudi notranjo baterijo v velikosti kovanca, ki zagotavlja napajanje za sistemsko uro, tudi ko je računalnik izključen, zato varnostne informacije za baterije veljajo za vse računalnike.

Okoliščine, ki zahtevajo takojšnje ukrepanje

Izdelki lahko zaradi nepravilne uporabe ali zanemarjanja utrpijo poškodbe. Nekatere poškodbe izdelkov so dovolj resne, da se izdelka ne sme uporabljati, dokler ga ne pregleda in, če je potrebno, popravi pooblašteni serviser.

Kot pri vsaki elektronski napravi, bodite še posebej pozorni pri vklopu izdelka. Izjemoma lahko pri računalniku zaznate poseben vonj ali opazite dim ali iskrenje. Slušite lahko tudi zvoke, podobne pokanju, lomljenju ali sikanju. Takšne okoliščine zgolj nakazujejo, da je prišlo do nenevarne in nadzorovane okvare na notranji elektronski komponenti. Predstavljajo

lahko tudi mo^oen varnostni problem. Ne izpostavljajte se nevarnosti in ne poskušajte lastnorofno odkriti vzroka te^oav.

Izvajajte redne preglede rafunalnika in komponent, da odkrijete morebitne popkodb, dotrajanost ali znake nevarnosti. *že* kakorkoli dvomite v stanje komponente, ne uporabljajte izdelka. Za navodila, kako pregledati in po potrebi popraviti izdelek, se obrnite na center za podporo strankam ali proizvajalca. Za seznam telefonskih ptevilk za servis in podporo si oglejte "Svetovni seznam telefonskih ptevilk" on page 69.

že opazite nekaj izmed spodaj opisanega, kar je malo verjetno, ali *fe* ste zaradi izdelka zaskrbljeni glede varnosti, izdelek prenehajte uporabljati in ga izključite iz vira napajanja in telekomunikacijskih linij, dokler vam center za podporo strankam ne posreduje nadaljnjih navodil.

- Pofeni, pokvarjeni ali popkodovani napajalni kabli, vtifi, adapterji, podaljški, prenapetostna zašfita ali napajalnik.
- Znaki pregrevanja, dim, iskrenje ali ogenj.
- Popkodb na bateriji (razpoke, udrtine, gube), uhajanje energije iz baterije, ali nastanek neznanih snovi na bateriji.
- Iz izdelka se sliipi lomljenje, sikanje ali pokanje, ali pa iz njega prihaja mofan vonj.
- Znaki razlitja tekofine ali padca predmeta na rafunalniku, napajalnem kablu ali adapterju.
- Rafunalnik, napajalni kabel ali adapter je pripel v stik z vodo.
- Izdelek je padel po tleh ali je kakorkoli popkodovan.
- Delovanje izdelka ni brezhibno, ko upošteвате navodila za uporabo.

Note: *že* opazite takšno stanje pri izdelku, ki ga ni proizvedla dru^oba Lenovo oz. ki ga ni za njo proizvedel drug proizvajalec (npr. podaljšek), tak izdelek prenehajte uporabljati, dokler od proizvajalca ne dobite nadaljnjih navodil ali dokler ne dobite primerne zamenjave.

Splojne varnostne smernice

Upošteвайте naslednje varnostne ukrepe, da zmanjšate nevarnost povzrofitve telesnih popkodb in pkode na lastnini.

Servisiranje

Izdelka ne poskušajte servisirati lastnorofno, razen *fe* vam tako svetuje center za podporo strankam. Izdelek prepustite v popravilo samo serviserju, ki je pooblašfen za servisiranje vašega izdelka.

Note: Nekatere dele lahko nadgradi ali zamenja stranka sama. Te dele oznaufujemo s kratico CRU (Customer Replaceable Units - Enote, ki jih

lahko zamenja stranka). Dele, ki jih lahko zamenja stranka, družba Lenovo izrecno opredeli in pripravi dokumentacijo z navodili v primerih, ko lahko stranka zamenja te dele. Pri zamenjavi teh delov je treba natančno upoštevati vsa navodila. Preden prifnete z zamenjavo, vedno preverite, ali je napajanje izklopljeno in ali je izdelek izklopljen iz vseh virov napajanja. Če imate kakršnakoli vprašanja ali skrbi, se obrnite na center za podporo strankam.

Čeprav po izklopu napajalnega kabla v rafunalniku ni nobenih premikajofih se delov, se za ustrezno certificiranje UL zahtevajo naslednja opozorila.

Nevarnost



Nevarni premikajofi se deli. Ne dotikajte se s prsti in drugimi deli telesa.

Attention: Pred zamenjavo dela CRU izklopite rafunalnik in pofakajte 3 do 5 minut, da se rafunalnik ohladi, preden odprete pokrov.

Napajalni kabli in adapterji

Uporabljajte samo napajalne kabla in adapterje, ki jih je dobavil proizvajalec izdelka.

Napajalnega kabla nikoli ne ovijajte okoli adapterja ali drugega predmeta. To lahko prenapne kabel, kar lahko povzrofi, da se kabel odrgne, razcepi ali naguba. To lahko povzrofi nevarnost.

Napajalni kabli naj bodo vedno napeljeni tako, da po njih ne hodite, se ob njih ne spotikate in da jih drugi predmeti ne prebfipnejo.

Zapfite kabel in napajalne adapterje pred tekofinami. Kablov in adapterja za napajanje ne puPfajte v bližini odtokov, kopalnic, stranišč ali na tleh, ofiPfenih s tekofimi fistili. Tekofine lahko povzrofiijo kratek stik, če posebej, fe je kabel ali adapter bil zaradi nepravilne uporabe popkodovan. Tekofine lahko prav tako povzrofiijo postopno korozijo na prikljufkih napajalnih kablov in/ali na prikljufkih konektorjev na adapterju, kar lahko sfasoma povzrofi pregrevanje.

Napajalne in signalne kabla vedno prikljufite v pravilnem zaporedju in preverite, ali so vsi konektorji napajalnih kablov varno in popolnoma prikljufeni v vtifnice.

Adapterjev s korozijo na pinih za napajanje z izmeničnim tokom in/ali adapterjev, ki kažejo znake pregrevanja (deformirana plastika), ne uporabljajte.

Ne uporabljajte napajalnih kablov, pri katerih opazite korozijo ali pregetost na električnih kontaktih, in napajalnih kablov, ki so kakorkoli poškodovani.

Podaljški in sorodne naprave

Poskrbite, da so podaljški, prenapetostna zaščita, neprekinjeno napajanje in razdelilniki, ki jih uporabljate, ocenjeni kot primerni glede na električne zahteve izdelka. Nikoli ne preobremenjujte teh naprav. Če uporabljate razdelilnike, obremenitev ne sme presegati kapacitete napajanja razdelilnika. Če imate vprašanja o obremenitvah napajanja, napajalnih zahtevah in kapacitetah napajanja, se za dodatne informacije obrnite na električarja.

Vtifi in vtifnice

Če vtikalna doza (vtifnica), ki jo nameravate uporabiti z računalniško opremo, izgleda poškodovana ali korodirana, je ne uporabljajte, dokler je ne zamenja usposobljen električar.

Ne upogibajte ali prilagajajte vtifa. Če je vtif poškodovan, se obrnite na proizvajalca, da ga zamenja.

Nekateri izdelki so opremljeni s trizobim vtifem. Ta vtif je primeren le za ozemljene električne vtifnice. To je varnostna funkcija. Ne izničite je s priklopom tega vtifa v neozemljeno vtifnico. Če vtifa ne morete priklopiti v vtifnico, se za odobreni adapter vtifnice ali za zamenjavo vtifnice s takšno, ki omogoča to varnostno funkcijo, obrnite na električarja. Nikoli ne preobremenjujte električne vtifnice. Celotna obremenitev sistema ne sme presegati 80 odstotkov kapacitete odcepnega tokokroga. Če imate vprašanja o obremenitvah napajanja in kapacitetah odcepnih tokokrogov, se za dodatne informacije obrnite na električarja.

Poskrbite, da je vtifnica, ki jo uporabljate, primerno povezana, lahko dostopna in v bližini opreme. Napajalnih kablov ne raztegujte popolnoma, saj jih lahko prenapnete.

Opremo previdno priklopite in izklopite iz električne vtifnice.

Baterije

Vsi osebni računalniki družbe Lenovo vsebujejo gumbasto baterijo, ki zagotavlja napajanje za sistemsko uro in ki je ni mogoče ponovno napolniti. Veliko prenosnih izdelkov, npr. notesniki ThinkPad, uporabljajo baterije, ki jih je mogoče ponovno napolniti in ki zagotavljajo napajanje za sistem pri uporabi v prenosnem načinu. Združljivost baterij, ki jih je za uporabo z vašim izdelkom dobavila družba Lenovo, je preizkušena. Zamenja se jih lahko samo z odobrenimi deli.

Baterije nikoli ne poskupajte odpreti ali popravljati. Ne mefkajte, luknjajte ali se°igajte baterij in ne povrofajte kratkega stika na kovinskih kontaktih. Baterije ne izpostavljajte vodi ali drugim tekofinam. Baterije ponovno polnite dosledno v skladu z navodili, vkljufenimi v dokumentacijo izdelka.

Zloraba baterije in nepravilna uporaba lahko povzrofito pregretje baterije, kar lahko privede do "uhajanja" plinov ali plamena iz baterij. Źe je baterija popkodovana ali fe opazite kakrpnokoli izlofanje iz baterije ali neznane snovi na svinfenih plobficah, prenehajte z uporabo baterije in pridobite zamenjavo pri njenem proizvajalcu.

Źe baterij dolgo fasa ne uporabljate, se lahko razkrojijo. Źe nekatere baterije za ponovno polnjenje (posebej litij-ionske baterije) pustimo nerabljene in prazne, povefamo tveganje kratkega stika baterije, kar skrajpa njeno °ivljenjsko dobo in povefa nevarnost. Ne dopustite, da se litij-ionske baterije za ponovno polnjenje do konca izpraznijo in jih v takpnem stanju ne shranjute.

Toplota in prezrafevanje izdelka

Rafunalniki proizvajajo toploto, ko so vklopljeni in ko se polnijo baterije. Notesniki lahko zaradi svoje kompaktne velikosti proizvajajo znatno kolifino toplote. Vedno upoštevejte te osnovne varnostne ukrepe:

- Med delovanjem rafunalnika ali polnjenjem baterije naj osnova rafunalnika ne le°i v vašem naroƒju in naj se ne dotika dela vašega telesa dlje fasa. Med normalnim delovanjem rafunalnik proizvaja toploto. Podaljban stik s telesom lahko povzrofi neugodje ali celo ko°ne opekline.
- Rafunalnika ne uporabljajte in baterij ne polnite v bli°ini vnetljivih snovi ali v eksplozivnem okolju.
- Prezrafevalne re°e, ventilatorji in/ali toplotni odvodi so namenjeni varnosti, udobnosti in zanesljivemu delovanju. Te funkcije lahko zaradi nepazljivosti blokirate pri delovanju, s tem ko izdelek postavite na posteljo, kavf, preprogo ali podobno upogljivo površino. Teh funkcij nikoli ne blokirajte, pokrivajte ali onemogofajte.

Namizni rafunalnik morate vsaj enkrat na tri mesece pregledati, da se v njem ne nabira prah. Pred pregledom rafunalnika izkljufite napajanje in izklopite napajalni kabel rafunalnika iz električne vtifnice; nato odstranite morebiten prah z ventilatorjev in odprtih v ohišju. Źe se prah nabira na zunanji strani, morate pregledati tudi notranjost rafunalnika ter odstraniti prah, vkljuƒno z rebri hladilnega telesa, odprtiniami napajalnika in ventilatorji. Pred odpiranjem pokrova vedno zaustavite in izklopite rafunalnik. Źe je mogofe, naj bo rafunalnik namešfen vsaj 70 cm od obmoƒja visoke prehodnosti osebja. Źe je rafunalnik namešfen v tem obmoƒju oz. v njegovi neposredni bli°ini, morate preglede in morebitna fišfenja izvajati pogosteje.

Da zagotovite lastno varnost ter ohranite ufinkovitost rafunalnika na optimalni ravni, pri delu z namiznim rafunalnikom vedno upošteвайте naslednje varnostne ukrepe:

- Ko je rafunalnik priključen na napajanje, naj bo pokrov vedno zaprt.
- Redno preverjajte, ali se na zunanosti rafunalnika nabira prah.
- Odstranite prah iz odprtih in re^o v ohišju. Rafunalnike v prašnih prostorih ali območjih z visoko prehodnostjo osebja je treba fustiti pogosteje.
- Ne ovirajte ali omejajte pretoka zraka na sprednjem delu rafunalnika.
- Ne ovirajte odprtih za pretok zraka na zadnji strani rafunalnika.
- Ne namešajte ali uporabljajte rafunalnika znotraj pohištva, saj lahko to poveča nevarnost pregrevanja.
- Temperature pretoka zraka okoli rafunalnika ne smejo presegati 35° C (95° F).
- Ne uporabljajte naprav za filtriranje zraka, ki niso namenjene za rafunalnike ThinkCentre.

Varnost pogonov CD in DVD

Pogoni CD in DVD vrtijo plošče z visoko hitrostjo. Če je CD ali DVD plošča poštena ali kako drugače fizično poškodovana, se lahko med uporabo CD pogona zlomi ali celo zdrobi. Da se v tem primeru zaščitite pred možnimi poškodbami in da zmanjšate nevarnost poškodovanja rafunalnika, storite naslednje:

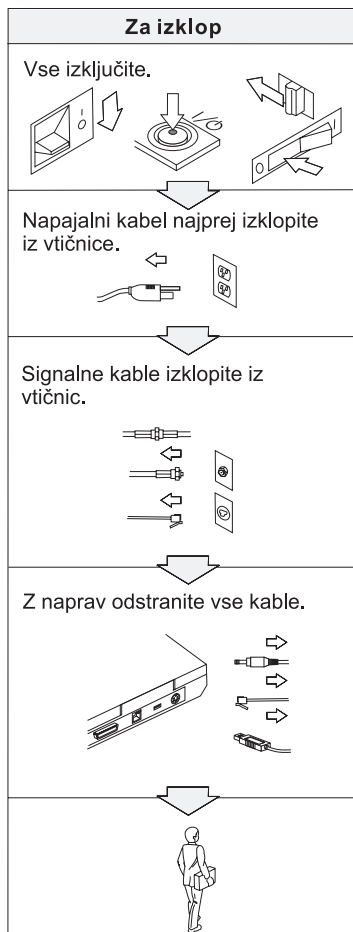
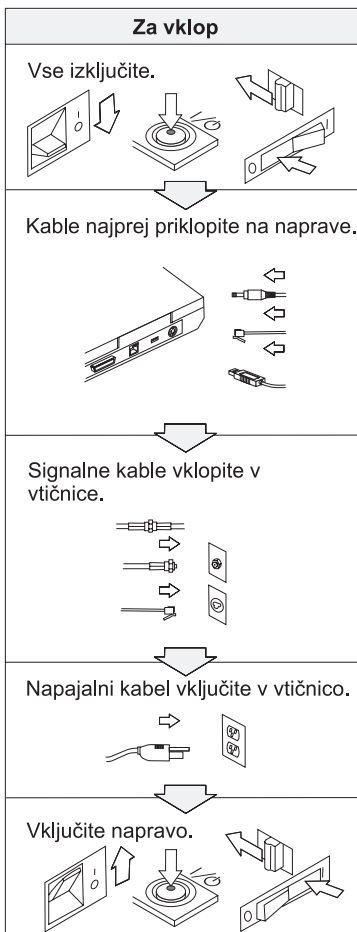
- CD/DVD plošče vedno hranite v originalni embalaži
- CD/DVD plošč nikoli ne hranite neposredno izpostavljenih sončni svetlobi, hranite jih vedno stran od neposrednih virov toplote
- Ko CD/DVD plošč ne uporabljate, jih odstranite iz rafunalnika
- CD/DVD plošč ne upogibajte ali nasilno vstavljajte v rafunalnik ali embalažo
- Pred vsako uporabo preglejte CD/DVD plošče, da na njih ni razpok. Ne uporabljajte pošenih ali poškodovanih plošč

Dodatne varnostne informacije



NEVARNOST

Električni tok iz napajalnih, telefonskih in komunikacijskih kablov je nevaren. Da bi se izognili nevarnosti električnih udarov, pri namestitvi, premikanju ali odpiranju pokrovov tega izdelka ali priključenih naprav, priključite in izklopite kable, kot je prikazano spodaj. Če je izdelku priložen 3-pinski napajalni kabel, ga vklopite v pravilno ozemljeno vtičnico.





NEVARNOST

Da bi zmanjšali nevarnost požara ali električnih udarov, vedno upoštevajte osnovne varnostne ukrepe, vključno z naslednjimi:

- Rafunalnika ne uporabljajte v vodi ali blizu nje.
- Med nevihtami:
 - Rafunalnika ne uporabljajte s telefonskimi kabli.
 - Kabla ne priključujte na ali izključujte iz stenske telefonske vtičnice.



NEVARNOST

Baterije hranite pri sobni temperaturi, napolnjene približno od 30 do 50 % njene celotne zmogljivosti. Priporočamo, da enkrat na leto baterije napolnite in s tem preprečite premofno razelektritev.



NEVARNOST

Če baterije za ponovno polnjenje vstavite nepravilno, obstaja nevarnost eksplozije. Baterije vsebujejo manjšo količino škodljivih snovi. Da se izognete morebitnim poškodbam:

- Baterije nadomestite samo s tipom baterij, ki ga priporoča Lenovo.
- Baterije držite proč od ognja.
- Baterij ne izpostavljajte vodi ali dežju.
- Ne poskušajte jih razstaviti.
- Ne izpostavljajte jih kratkemu stiku.
- Hranite jih izven dosega otrok.

Baterij ne mečite v smeti, ki jih odvažajo na smetišča v naravi. Ko se baterije znebite, upoštevajte lokalne uredbe ali predpise ter varnostne standarde svojega podjetja.



NEVARNOST

½e pomo°no baterijo vstavite nepravilno, obstaja nevarnost eksplozije.

Litijske baterije vsebujejo litij in lahko eksplodirajo, *fe* z njimi ne ravnate pravilno ali se jih ne znebite na pravi na \dot{f} in.

Nadomestite jih samo z baterijami istega tipa.

Da bi se izognili morebitnim po \dot{p} ko \dot{d} bam ali smrti, ne: (1) me \dot{f} ite ali potapl \dot{j} ajte baterije v vodo, (2) dovolite, da se segreje na ve \dot{f} kot 100 °C (212 °F) ali (3) posku \dot{p} ajte baterije popraviti ali razstaviti. Znebite se je po lokalnih uredbah ali predpisih ter varnostnih standardih svojega pod \dot{p} jetja.



NEVARNOST

Pri namestitvi ali preoblikovanju mo°nosti CDC ali Mini PCI sledite spodnjemu navodilu.

Pri namestitvi mo°nosti CDC ali Mini PCI in pri odpiranju pokrovov sistema ali priklju \dot{f} enih naprav se izognete nevarnosti elektri \dot{f} nega udara tako, da izklopite vse priklju \dot{f} ke in adapter za izmenilni tok. Elektri \dot{f} ni tok iz napajalnih, telefonskih in komunikacijskih kablov je nevaren.

PREVIDNO:

Ko ste dodali ali nadgradili kartico CDC, Mini PCI ali pomnilni \dot{p} ko kartico, pred uporabo rafunalnika najprej zaprite pokrov. Nikoli ne uporabljajte rafunalnika, *fe* je pokrov odprt.

PREVIDNO:

Fluorescen \dot{f} na lu \dot{f} v LCD zaslonu vsebuje °ivo srebro. Ne me \dot{f} ite je med smeti, ki jih odva°ajo na smeti \dot{p} fa v naravi. Znebite se je po lokalnih uredbah ali predpisih.

LCD zaslon je izdelan iz stekla, zato se ob grobem ravnanju ali padcu rafunalnika na tla lahko razbije. ½e se zaslon LCD razbije in notranja teko \dot{f} ina pride v stik z ofmi ali rokami, ta del telesa takoj vsaj 15 minut spirajte z vodo; *fe* tudi po tem opazite dolofene simptome, poi \dot{p} ite zdravni \dot{p} ko pomo \dot{f} .



NEVARNOST

Pri uporabi telefonske opreme se izognete nevarnosti ognja, električnega udara ali poškodb tako, da vedno sledite osnovnim varnostnim ukrepom, kot so:

- Nikoli ne priklaplajte telefona med nevihto.
- Nikoli ne priklaplajte telefonskega vtikafa na mokrih prostorih razen, če ni za to posebej oblikovan.
- Nikoli se ne dotikajte neizoliranih telefonskih žic ali terminala, če telefonska žica ni odklopljena pri omrežnem vmesniku.
- Bodite pazljivi, ko telefonske žice namežete ali spreminjate.
- Izogibajte se uporabi telefona (ne velja za brezžični tip) med nevihtami. Zaradi bliskanja obstaja nevarnost električnega udara.
- V bližini uhajanja plina ne uporabljajte telefona.
- Uporabite samo žtevilklo 26 AWG ali večji (debelejši) telefonski kabel.

Izjava o ustreznosti laserja

Optični shranjevalni pogon (naprava), na primer CD-ROM, CD-RW, DVD-ROM pogon in SuperDisk, ki ga lahko namestite v računalnik ThinkPad, je laserski izdelek. Klasifikacijska nalepka pogona (prikazana spodaj) se nahaja na zunanosti pogona.

LASERSKI IZDELEK 1. RAZREDA
LASER KLASSE 1
LUOKAN 1 LASERLAITE
APPAREIL A LASER DE CLASSE 1
KLASS 1 LASER APPARAT

Proizvajalec zagotavlja, da na dan izdelave pogon ustreza zahtevam podpoglavja J 21. zakonika zveznih predpisov (DHHS 21 CFR) za laserske izdelke Ministrstva za zdravstvo.

V ostalih državah pogon ustreza zahtevam direktiv IEC825 in EN60825 za laserske izdelke 1. razreda.



NEVARNOST

Ne odpirajte optičnega shranjevalnega pogona; ne vsebuje delov, ki jih uporabnik lahko nastavi ali servisira.

Uporaba kontrol, nastavitvev ali izvedba postopkov, razen določenih, vas lahko izpostavi nevarnemu sevanju.

Laserski izdelki 1. razreda niso nevarni. Zasnova laserskega sistema in optičnega shranjevalnega pogona med normalnim delovanjem, uporabniškimi vzdrževanjem ali servisiranjem preprečuje izpostavljenost laserskemu sevanju, močnejšemu od 1. stopnje.

Nekateri pogoni vsebujejo vgrajeno lasersko diodo razreda 3A. Upošteвайте naslednje opozorilo:



NEVARNOST

Ob odprtju oddaja vidno in nevidno lasersko sevanje. Ne glejte naravnost vanj. Ne strmite v ožare in ne glejte naravnost vanj z optičnimi instrumenti.



NEVARNOST

Embalažne materiale hranite na varnem mestu izven dosega otrok, da bi se izognili nevarnosti zadužitve s plastičnimi vrečkami.

Veliko izdelkov in dodatne opreme osebnega računalnika vsebuje kable ali žice, kot so na primer napajalni kabli ali kabli za priključitev dodatne opreme na osebni računalnik. Če ima ta izdelek takšen kabel ali žico, velja naslednje opozorilo:

OPOZORILO: kabli tega izdelka in kabli dodatne opreme, priložene temu izdelku, vsebujejo svinec, za katerega zvezna država Kalifornija opozarja, da povzroča raka, okvare ob rojstvu in druge reproduktivne okvare. *Po rokovanju s temi kabli si umijte roke.*

Shranite ta navodila.

Pomembno obvestilo za uporabnike

Pomembno obvestilo o predpisih za uporabnike

Rafunalnik ThinkPad R50 Series je v skladu z varnostnimi standardi za radijske frekvence katerekoli države ali regije, v kateri je bil odobren za brezžično uporabo. Rafunalnik ThinkPad namestite in uporabljajte v skladu z lokalnimi predpisi za radijske frekvence. Pred uporabo rafunalnika serije ThinkPad R50 preberite *Obvestilo o predpisih za serijo ThinkPad R50*, ki dopolnjuje servisna navodila in navodila za odpravljanje težav. Obvestilo je priloženo tej publikaciji.

Informacije o kapaciteti trdega diska

Namesto obnovitvene CD ploščice ali CD ploščice Windows®, priložene rafunalniku, vam Lenovo nudi preprostejše metode izpolnjevanja opravil, značilnih za takšne CD-je. Datoteke in programi za te alternativne metode so shranjeni na trdem disku, kar preprečuje iskanje izgubljenih CD ploščic in nastanek težav zaradi uporabe nepravilne verzije CD ploščice.

Varnostne kopije vseh datotek in programov, ki jih je Lenovo prvotno namestil na rafunalnik, se nahajajo v skritem delu ali particiji trdega diska. Čeprav so skrite, te kopije zavzemajo nekaj prostora trdega diska. Zato lahko pri preverjanju zasedenosti prostora na trdem disku v okolju Windows opazite, da je le-ta večja od pričakovane. To je zaradi varnostnih kopij v skriti particiji. (Oglejte si "Obnovitev prednameštene programske opreme" on page 32.)

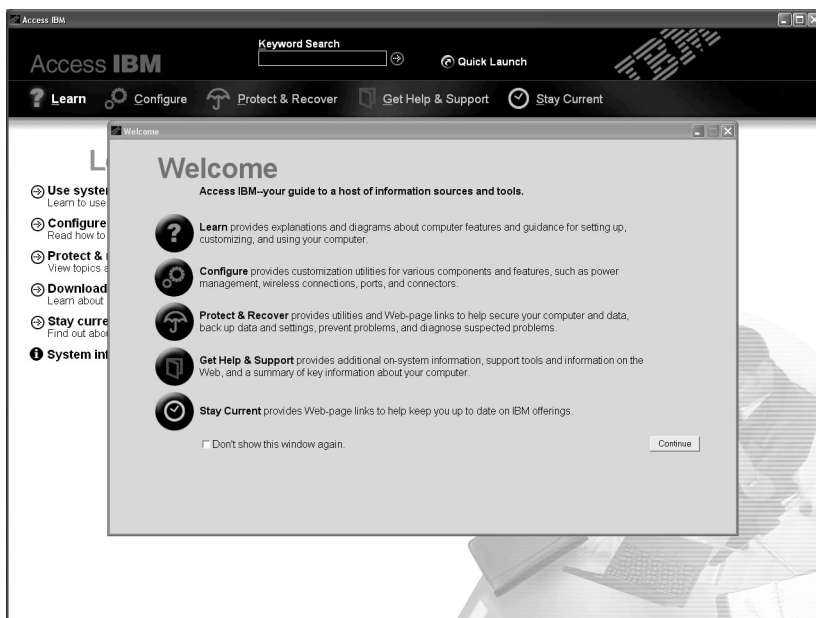
Za dodatne informacije o obnovitvi prvotnih nastavitvev trdega diska si oglejte vgrajeno pomoč Access IBM. Pritisnite modri gumb Access IBM ali kliknite ikono Access IBM na namizju in preglejte poglavje Learn (učenje) z različnimi temami o izdelavi varnostnih kopij in obnovitvi.

Iskanje informacij z Access IBM



Modri gumb Access IBM vam je lahko v pomoč v primerih, ko računalnik normalno deluje, in tudi, ko ne. Pritisnite gumb Access IBM na namizju, da odprete Access IBM. Access IBM je vgrajen center za računalniško pomoč, ki vsebuje informativne ilustracije in lahko razumljiva navodila za zafetek in nadaljnjo produktivnost. Gumb Access IBM lahko uporabite tudi, čeelite prekiniti zagonsko zaporedje računalnika in zagnati Rescue and Recovery™ (pri nekaterih modelih Access IBM Predesktop Area). Če se sistem Windows ne zažene pravilno, med zagonskim zaporedjem računalnika pritisnite gumb Access IBM in zaženite Rescue and Recovery. Uporabite to območje za zagon diagnostike, obnovitev varnostnih kopij (pod pogojem, da ste jih naredili z Rescue and Recovery (oziroma Rapid Restore Ultra pri nekaterih modelih)), obnovitev tovarniške vsebine (vsebina ob prevzemu računalnika), zagon pripomočka, ki omogoča spreminjanje zagonskega zaporedja, in pridobivanje bistvenih sistemskih informacij ter zagon Pripomoček za nastavitve BIOS-a, kjer lahko preverite in spremenite nastavitve BIOS-a.

S pritiskom na gumb Access IBM odprete aplikacijo, ki vam predstavi vse vire informacij Lenovo. Na naslednji strani boste videli prvo stran Access IBM z razlago, kako pomoč vsebuje vsak del Access IBM.



Nekatere teme pomofi vsebujejo kratke video posnetke, ki prikazujejo izvajanje doloženih opravil, kot so na primer zamenjava baterije, vstavljanje kartice PC ali nadgradnja pomnilnika. Prikazane kontrolnike uporabite za predvajanje, premor in previjanje video posnetka.



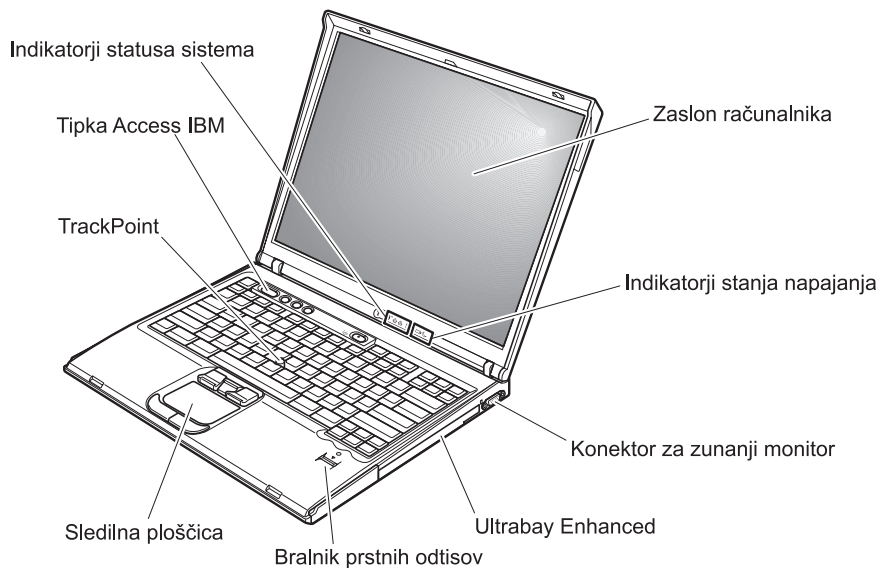
Note: Če je na rafunalnik priključena zagonska naprava in je njena zagonska prioriteta višja od IDE HDD, se rafunalnik zažene iz te naprave.

Chapter 1. Pregled novega računalnika ThinkPad

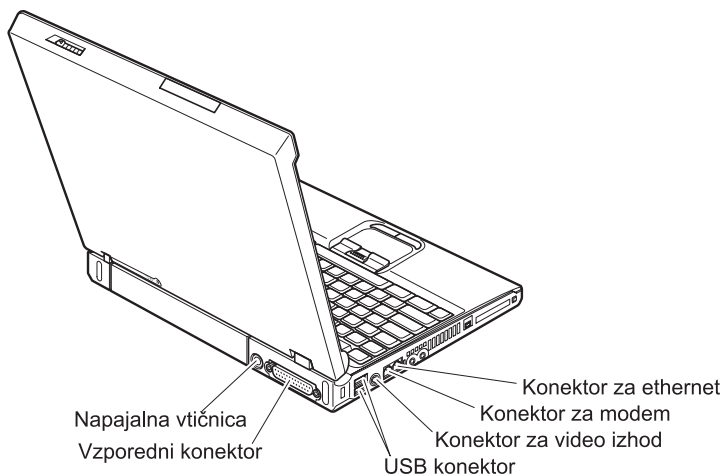
ThinkPad na prvi pogled	2	Specifikacije	5
Komponente	3	Skrb za računalnik ThinkPad.	6

ThinkPad na prvi pogled

Pogled od spredaj



Pogled od zadaj



Komponente

Procesor

- Procesor Intel® Pentium® M
- Procesor Intel® Celeron® M

Pomnilnik

- Dinamični pomnilnik z naključnim dostopom (DRAM) z dvojno hitrostjo prenosa podatkov (DDR) (pri nekaterih modelih)
- Dinamični pomnilnik z naključnim dostopom (DRAM) z dvojno hitrostjo prenosa podatkov II (DDR II) (pri nekaterih modelih)

Podpora za hitrost pomnilnika: Rafunalnik morda ne bo deloval pri vseh hitrostih pomnilnika (MHz). Sistem, zasnovan za nižjo hitrost pomnilnika, je morda zmožen uporabljati hitrejši pomnilnik, vendar bo deloval samo pri nižji hitrosti.

Shranjevalna naprava

- 2,5-palčni pogon trdega diska

Zaslon

Barvni zaslon uporablja tehnologijo TFT:

- Velikost: 14,1 ali 15,0 palca, odvisno od modela
- Lofljivost:
 - LCD: 1024 x 768
 - Zunanji monitor: do 2048 x 1536
- Nastavitev svetlosti

Tipkovnica

- Bralnik prstnih odtisov (pri nekaterih modelih)
- 87-tipkovna, 88-tipkovna ali 92-tipkovna
- UltraNav™ (TrackPoint® in sledilna ploščica)

Note: Nekateri rafunalniki ThinkPad imajo samo TrackPoint, ne pa tudi sledilne ploščice in njenih gumbov.

- Funkcija tipke Fn
- Gumb Access IBM
- Gumbi za nastavitev glasnosti
- ThinkLight™

Zunanji vmesnik

- Vzporedni konektor (IEEE 1284A)
- Konektor zunanjega monitorja
- Reži za kartice ExpressCard/PC Card (zgornja reža: ExpressCard, spodnja reža: PC Card, tip I ali tip II)

Note: Nekateri modeli imajo samo rešene za kartice PC Card (PC Card tip II ali tip III).

- Vtičnica za stereo slušalke
- Vtičnica za mikrofona
- Konektor za video izhod (S-Video)
- Konektorja za univerzalno zaporedno vodilo (USB)
- Konektor IEEE 1394 (pri nekaterih modelih)
- Infrardefa vrata
- Konektor za telefon RJ11
- Konektor za ethernet RJ45
- Ultrabay™ Enhanced
- Zdravitveni konektor
- Vgrajena brezžična komponenta LAN (pri nekaterih modelih)
- Vgrajena komponenta *Bluetooth* (pri nekaterih modelih)

Specifikacije

Velikost

14-palčni model

- širina: 314 mm (12,4 in.)
- Globina: 260 mm (10,2 in.)
- Višina: spredaj 34 mm (1,35 in.), zadaj 37 mm (1,46 in.)

15-palčni model

- širina: 332 mm (13,1 in.)
- Globina: 269 mm (10,6 in.)
- Višina: spredaj 37 mm (1,46 in.), zadaj 40 mm (1,58 in.)

Okolje

- Maksimalna nadmorska višina brez vzdr^oevanja pritiska: 3048 m (10.000 fevljev)
- Temperatura
 - Na višinah do 2438 m
 - Delovanje brez diskete: 5° do 35°C (41° do 95°F)
 - Delovanje z disketo: 10° do 35°C (50° do 95°F)
 - Mirovanje: 5° do 43°C (41° do 110°F)
 - Na višinah nad 2438 m
 - Maksimalna delovna temperatura, 31,3°C (88° F)

Note: Pri zamenjavi baterij mora biti temperatura vsaj 10°C (50°F).

- Relativna vla^onost:
 - Delovanje brez diskete v pogonu: 8 % do 90 %
 - Delovanje z disketo v pogonu: 8 % do 80 %

Oddajanje toplote

- Najvef 72 W (246 Btu/uro)

Vir napajanja (adapter za izmenifni tok)

- Sinusna napetost 50 do 60 Hz
- Nazivna napetost adapterja za izmenifni tok: 100-240 V AC, 50 do 60 Hz

Baterije

- Litij-ion baterije (Li-Ion)
 - Nazivna napetost: 10,8 V istosmernege toka
 - Kapaciteta: 4,4 AH

Skrb za rafunalnik ThinkPad

Žeprav je rafunalnik namenjen zanesljivemu delovanju v normalnih delovnih okoljih, ga uporabljajte razumno. Z upoštevanjem teh pomembnih nasvetov boste svoj rafunalnik najbolj in najprijetneje izrabili.

Pomembni nasveti:

Pazljivo izberite delovno mesto in način dela

- Med delovanjem rafunalnika ali polnjenjem baterije ne puščajte spodnje ploskve rafunalnika dlje fasa v stiku s svojim naročjem ali katerikoli delom telesa. Med normalnim delovanjem rafunalnik oddaja toploto. Ta toplota odraža stopnjo delovanja sistema in stopnjo polnjenja baterije. Dolgotrajnejši stik z telesom, tudi skozi obleko, lahko povzrofi nelagodje ali celo kožne opekline.
- Tekofino postavljajte prof od rafunalnika, da bi se izognili razlitju, rafunalnik pa prof od vode (da bi se izognili nevarnosti elektrošoka).
- Embalažne materiale hranite na varnem mestu izven dosega otrok, da bi se izognili nevarnosti zadužitve s plastičnimi vrečkami.
- Rafunalnik postavite prof od magnetov, aktiviranih mobilnih telefonov, električnih naprav ali zvočnikov (dlje od 13 cm/5 palcev).
- Rafunalnika ne izpostavljajte skrajnim temperaturam (pod 5°C/41°F ali nad 35°C/95°F).

Z rafunalnikom ravnajte neeno

- Med zaslon in tipkovnico ali pod tipkovnico ne postavljajte nobenih predmetov (niti papirnatih).
- Ne mefite, suvajte, praskajte, zvičajte, udarjajte, tresite, potiskajte rafunalnika, zaslona ali zunanjih naprav in nanje ne postavljajte teojih predmetov.
- Zaslon rafunalnika je namenjen odpiranju in uporabi pod kotom malce nad 90 stopinj. Zaslona ne odpirajte za vej kot 180 stopinj, saj s tem lahko popkodujete zgib.

Rafunalnik prenačajte na pravilen način

- Preden premaknete rafunalnik, odstranite vse medije, izključite priključene naprave in izključite kable.
- Preden rafunalnik premaknete, naj bo v stanju pripravljenosti ali mirovanja oziroma izključen. To preprečuje popkodbe trdega diska in izgubo podatkov.
- Pri dvigovanju odprtega rafunalnika rafunalnik držite za spodnji del. Rafunalnika ne dvigajte ali držite za zaslon.

- Uporabljajte kakovosten prenosni kovček, ki je dobro oblažjen in ima ustrezno zaščito. Rafunalnika ne pospravljajte v tesen kovček ali torbo.

S pomnilniškimi mediji in pogoni ravnajte pravilno

- Diskete ne vstavljajte pod kotom in nanje ne lepите več nalepk ali ohlapnih nalepk za diskete, saj se te lahko zagostijo v pogonu.
- Če je rafunalnik opremljen z optičnim pogonom, kot je CD, DVD ali CD-RW/DVD pogon, se ne dotikajte površine plošče ali lef na pladnju.
- Pladenj lahko zaprete bele, ko zaslišite, da CD ali DVD plošča sede na svoje mesto v optičnem pogonu (CD, DVD ali CD-RW/DVD).
- Pri nameščanju trdega diska, disketnega pogona, CD, DVD ali CD-RW/DVD pogona upoštevajte navodila, priložena strojni opremi, in silo uporabite samo, kjer je to potrebno. Za informacije o zamenjavi pogona trdega diska si oglejte Access IBM, vgrajen sistem pomoči (Access IBM odprite s pritiskom na gumb Access IBM).

Pazljivo dolofite gesla

- Zapomnite si gesla. Če pozabite nadzorniško geslo ali geslo trdega diska, vam Lenovo ne bo dodelil novega, zaradi fesar boste morda morali zamenjati sistemsko ploščo ali trdi disk.

Ostali pomembni nasveti

- Modem rafunalnika morda uporablja samo analogno ali javno telefonsko omrežje (PSTN). Modema ne priključujte na interno digitalno telefonsko linijo PBX (zasebno omrežje) ali katerokoli drugo interno digitalno telefonsko linijo, ker to lahko poškoduje modem. Analogne telefonske linije se pogosto uporabljajo v stanovanjih, medtem ko se digitalne telefonske linije najpogosteje uporabljajo v hotelih in poslovnih stavbah. Če niste preprizani, kakšno telefonsko linijo uporabljate, se obrnite na telefonskega operaterja.
- Rafunalnik ima lahko oba konektorja; za Ethernet in modem. V tem primeru komunikacijski kabel priključite na pravi konektor, da ne boste poškodovali konektorja. Oglejte si Access IBM, vgrajeni sistem pomoči, za informacije o lokaciji teh konektorjev (Access IBM odprite s pritiskom na gumb Access IBM).
- Svoje izdelke ThinkPad registrirajte pri družbi Lenovo (oglejte si spletno stran: www.lenovo.com/register). S tem boste oblastem omogočili, da vam bodo lažje vrnile rafunalnik v primeru izgube ali kraje. Registracija rafunalnika družbi Lenovo omogoča, da vas obvešča o tehničnih informacijah in nadgradnjah.
- Rafunalnik lahko razstavlja in popravlja samo pooblašteni serviser za rafunalnike ThinkPad.
- Ne spreminjajte ali pritrjujte zapahov, da bi zaslon ostal odprt ali zaprt.

- Ne obračfajte rafunalnika, ko je adapter za izmenifni tok vključen. Tako lahko polomite vtif adapterja.
- Pred zamenjavo naprave v le°iþfu naprave izklopite rafunalnik oziroma preverite, ali napravo lahko zamenjate v toplem ali vroem stanju (med delovanjem).
- Ob zamenjavi pogona rafunalnika ponovno namestite plastifne ploþfe (fe so prilo°ene).
- Neuporabljeni zunanji in izmenljivi trdi disk, disketni, CD, DVD in CD-RW/DVD pogon hranite v primerni posodi ali embala°i.
- Pred nameþfanjem katerekoli izmed naslednjih naprav se dotaknite kovinske mize ali ozemljenega kovinskega predmeta. Ta postopek odstrani statifno elektriko iz vaþega telesa. Statifna elektrika lahko popkoduje napravo.
 - PC kartica
 - Pametna kartica
 - Pomnilniþke kartice, npr. SD Card, Memory Stick in MultiMediaCard
 - Pomnilniþki modul
 - Kartica Mini-PCI
 - Komunikacijska hferinska kartica

þifjenje pokrova rafunalnika

Rafunalnik obfasno ofistite po naslednjem postopku:

1. Pripravite meþanico blagega kuhinjskega fistilnega sredstva (ki ne vsebuje grobega praþka ali mofnih kemikalij, kot so kisline ali alkali). Vsakim 5 enotam vode dodajte 1 enoto fistilnega sredstva.
2. Razredfeno fistilno sredstvo vpijte z gobo.
3. Odvefno tekofino iztisnite iz gobe.
4. Pokrov s kro°nimi gibi obriþite z gobo, pri tem odvefna tekoфина ne sme kapljati.
5. Obriþite povrþino, da bi odstranili fistilno sredstvo.
6. Gobo izperite pod fisto tekofo vodo.
7. Pokrov obriþite s fisto gobo.
8. Povrþino ponovno obriþite s suho, mehko in gladko krpo.
9. Pofakajte, da se povrþina popolnoma posuþi in z nje nato odstranite morebitna vlakna od krpe.

þifjenje tipkovnice rafunalnika

1. Mehko in fisto krpo vpijte z nekaj izopropilnega fistilnega alkohola.

2. Vrhajo povrpino tipk obripite s krpo. Tipke obripite eno po eno; fe bripete vef tipk naenkrat, se krpa lahko zatakne za tipko v bliini in jo pokoduje. Poskrbite, da tekofina ne kane na tipke ali mednje.
3. Pofakajte, da se posupijo.
4. Da odstranite drobtine in prah izpod tipk, lahko uporabite ventilator in krtafko ali hladea zrak iz supilnika za lase.

Note: ½istilnega sredstva ne prpите neposredno na zaslon ali tipkovnico.

½ipfenje zaslona rafunalnika

1. Zaslon obripite s suho, mehko in gladko krpo. ½e na zaslonu opazite made°, podoben praski, gre mogofe za made° s tipkovnice ali TrackPointa, ki je nastal ob zunanem pritisku na pokrov.
2. Made° ne°no obripite z mehko in suho krpo.
3. ½e made°a s tem niste odstranili, mehko in gladko krpo navla°ite z vodo ali mepanico izopropilnega fistilnega alkohola in fiste vode (v razmerju 50-50).
4. Iz°emite fim vef tekofine.
5. Ponovno obripite zaslon; tekofina ne sme kapljati v rafunalnik.
6. Preden zaslon zaprete, mora biti popolnoma suh.

Skrb za bralnik prstnih odtisov

Naslednja dejanja lahko pokodujejo bralnik prstnih odtisov ali vplivajo na pravilnost delovanja:

- Praskanje po povrpini bralnika s trdim, konifastim predmetom.
- Praskanje po povrpini bralnika z nohti ali trdimi predmeti.
- Uporaba ali dotikanje bralnika z umazanim prstom.

½e na bralniku opazite kaj izmed naslednjega, ofistite povrpino bralnika s suho, mehko krpo, ki ne puþfa vlaken:

- Povrpina bralnika je umazana in zapacana.
- Povrpina bralnika je mokra.
- Bralnik pogosto ne zazna ali ne prepozna prstnih odtisov.

Chapter 2. Odpravljanje te^oav z rafunalnikom

Določanje te ^o av	12	Te ^o ave z baterijo	25
Odpravljanje te ^o ave	12	Te ^o ave s pogonom trdega diska	26
Sporofila o napakah	12	Te ^o ava ob zagonu	27
Napake brez sporofil	17	Te ^o ave s preverjanjem prstnih odtisov	28
Te ^o ava z geslom.	19	Ostale te ^o ave.	29
Te ^o ava s stikalom za vklop	19	Zagon IBM-ovega pripomočka za nastavitvev	
Te ^o ave s tipkovnico	19	BIOS-a	31
UltraNav te ^o ave.	20	Obnovitev prednamešene programske	
Te ^o ave v stanju pripravljenosti ali med		opreme	32
mirovanjem	21	Nadgradnja pogona trdega diska	33
Te ^o ave z zaslonom rafunalnika.	24	Zamenjava baterije.	36

Določanje te^oav

Če imate te^oave z rafunalnikom, ga lahko testirate s pomočjo PC-Doctor[®] za Windows. PC-Doctor za Windows za^oenite na naslednji način:

1. Kliknite **Start**.
2. Kazalec premaknite na **All Programs (Vsi programi)** (v Windows razen Windows XP, **Programs (Programi)**), in nato na **PC-Doctor za Windows**.
3. Kliknite **PC-Doctor**.
4. Izberite enega izmed testov iz **Device Categories (Kategorije naprav)** ali **Test Scripts (Testni skripti)**.

Pozor

Izvedba testa lahko traja nekaj minut ali dlje. Časa morate imeti dovolj za celoten test; testa ne prekinjajte med izvajanjem.

System Test (Preskus sistema) v **Test Scripts (Testni skripti)** izvede nekaj testov kritičnih komponent strojne opreme, ne izvede pa vseh diagnostičnih testov v PC-Doctor za Windows. Če PC-Doctor za Windows sporoči, da so bili izvedeni vsi testi v **System Test** in ni odkril nobenih te^oav, za^oenite še nekaj testov v PC-Doctor za Windows.

Če nameravate povprašati za nasvet center za podporo, natisnite dnevnik testa, da boste tehniku lahko hitro posredovali potrebne informacije.

Odpravljanje te^oave

Če vaša te^oava ni opisana tukaj, si oglejte Access IBM, sistem vgrajene pomoči. S pritiskom na gumb Access IBM odprite Access IBM. Naslednje poglavje opisuje samo te^oave, ki vam preprefujejo dostop do sistema pomoči.

Sporofila o napakah

Notes:

1. V tabelah x predstavlja katerikoli znak.
2. Tukaj omenjena različica PC-Doctor je PC-Doctor za Windows.

Sporofilo	Repitev
0175: Bad CRC1, stop POST task	Neppravilna kontrolna vsota EEPROM (blok št. 6). Rafunalnik odnesite na servisno popravilo.
0176: System Security - The System has been tampered with.	To sporofilo se izpiše, če varnostni čip odstranite in ga ponovno namestite oziroma namestite novega. Za odpravo napake odprite Pripomofek za nastavitve BIOS-a. Če s tem te ^o ave niste odpravili, rafunalnik odnesite na servisno popravilo.

Sporofilo	Repitev
0177: Bad SVP data, stop POST task.	Checksum of the supervisor password in the EEPROM is not correct. Zamenjajte sistemsko ploščo. Rafunalnik odnesite na servisno popravilo.
0182: Bad CRC2. Enter BIOS Setup and load Setup defaults.	Neravilna kontrolna vsota CRC2 nastavitve v EEPROM-u. Pojdite na Pripomofek za nastavitev BIOS-a. Pritisnite F9 in Enter, da bi naložili privzeto nastavitev. Pritisnite F10 in Enter, da bi ponovno zagnali sistem.
0185: Bad startup sequence settings. Enter BIOS Setup and load Setup defaults.	Neppravilna kontrolna vsota nastavitvev začetne sekvence v EEPROM-u. Pojdite na Pripomofek za nastavitev BIOS-a. Pritisnite F9 in Enter, da bi naložili privzeto nastavitev. Pritisnite F10 in Enter, da bi ponovno zagnali sistem.
0187: EAIA data access error	Zavrnen dostop do EEPROM. Rafunalnik odnesite na servisno popravilo.
0188: Invalid RFID serialization information area	Kontrolna vsota EEPROM ni pravilna (blok # 0 in 1). Zamenjajte sistemsko ploščo in ponovno namestite serijsko številko okvirja. Rafunalnik odnesite na servisno popravilo.
0189: Invalid RFID configuration information area	Neppravilna kontrolna vsota EEPROM-a (bloka # 4 in 5). Zamenjajte sistemsko ploščo in ponovno namestite UUID. Rafunalnik odnesite na servisno popravilo.
0190: Critical low-battery error	Rafunalnik se je izključil zaradi šibke baterije. Adapter za izmenljivi tok priključite na rafunalnik in napolnite baterijo oziroma baterijo zamenjajte s polno.
0191: System Security - Invalid remote change requested.	Neuspešna sprememba konfiguracije sistema. Preverite delovanje in poskusite znova. Za odpravo napake odprite Pripomofek za nastavitev BIOS-a.
0192: System Security - Embedded Security hardware tamper detected.	Varnostni fip je bil zamenjan z drugafnim. Rafunalnik odnesite na servisno popravilo.
0199: System Security - Security password retry count exceeded.	To sporofilo se izpiše, če več kot trikrat vnesete napačno nadzorniško geslo. Potrdite nadzorniško geslo in poskusite znova. Za odpravo napake odprite Pripomofek za nastavitev BIOS-a.
01C8: More than one modem devices are found. Remove one of them. Press <Esc> to continue.	Odstranite modemsko Mini-PCI kartico. V nasprotnem primeru pritisnite tipko Esc, da prezrete opozorilo. Če s tem te ^o ave niste odpravili, rafunalnik odnesite na servisno popravilo.
01C9: More than one Ethernet devices are found. Remove one of them. Press <Esc> to continue.	Rafunalnik ThinkPad ima vgrajeno komponento za ethernet, zato z namestitvijo naprave za ethernet ne morete dodati nove takšne komponente. Če se izpiše to sporofilo o napaki, odstranite ethernet napravo, ki ste jo namestili. V nasprotnem primeru pritisnite tipko Esc, da prezrete opozorilo. Če s tem te ^o ave niste odpravili, rafunalnik odnesite na servisno popravilo.

Odpravljajte te^oav z rafunalnikom

Sporofilo	Repitev
0200: Hard disk error	Trdi disk ne deluje. Preverite, ali je pogon trdega diska trdno nameb ^o fen. Za ^o enite Pripomofek za nastavitev BIOS-a in nato preverite, ali v meniju Startup (Zagon) trdi disk ni onemogofen.
021x: Keyboard error	Poskrbite, da na tipkovnici ali zunanji tipkovnici ne bo nobenih predmetov. Izključite rafunalnik in vse ostale priključene naprave. Najprej vključite rafunalnik, nato vključite b ^e priključene naprave. b ^e se vam b ^e vedno izpisuje ista koda napake, storite naslednje: b ^e je priključena zunanja tipkovnica, storite naslednje: <ul style="list-style-type: none"> • Izključite rafunalnik in izklopite zunanjo tipkovnico, nato vključite rafunalnik. Preverite, ali vgrajena tipkovnica deluje pravilno. b^e je tako, zunanjo tipkovnico odnesite na servisno popravilo. • Preverite, ali je zunanja tipkovnica priključena na pravi konektor. Rafunalnik testirajte s pomofjo PC-Doctor. <ul style="list-style-type: none"> • b^e se med testom rafunalnik preneha odzivati, ga odnesite na servisno popravilo.
0230: Shadow RAM error	Delovanje kopirnega RAM-a je spodletelo. Pomnilnik rafunalnika testirajte s pomofjo PC-Doctor. b ^e ste tik pred vključitvijo rafunalnika dodali pomnilni ^b ki modul, ga ponovno namestite. Nato pomnilnik testirajte s pomofjo PC-Doctor.
0231: System RAM error	Delovanje systemskega RAM-a ni uspelo. Pomnilnik rafunalnika testirajte s pomofjo PC-Doctor. b ^e ste tik pred vključitvijo rafunalnika dodali pomnilni ^b ki modul, ga ponovno namestite. Nato pomnilnik testirajte s pomofjo PC-Doctor.
0232: Extended RAM error	Delovanje razb ⁱ rnega RAM-a ni uspelo. Pomnilnik rafunalnika testirajte s pomofjo PC-Doctor. b ^e ste tik pred vključitvijo rafunalnika povefali kapaciteto pomnilnika, ga ponovno namestite. Nato pomnilnik testirajte s pomofjo PC-Doctor.
0250: System battery error	Pomo ^o na baterija, ki se pri izklju ^f enem rafunalniku uporablja za ohranitev konfiguracijskih informacij, kot so podatki in fas, je prazna. Zamenjajte baterijo in za ^o enite Pripomofek za nastavitev BIOS-a, da bi preverili konfiguracijo. b ^e s tem te ^o ave niste odpravili, rafunalnik odnesite na servisno popravilo.
0251: System CMOS checksum bad	Sistemske CMOS je mogofe okvarjen zaradi uporabe aplikacijskega programa. Rafunalnik uporablja privzete nastavitve. Za ^o enite Pripomofek za nastavitev BIOS-a za ponovno konfiguracijo nastavitve. b ^e se vam b ^e vedno izpisuje ista koda napake, rafunalnik odnesite na servisno popravilo.
0260: System timer error	Rafunalnik odnesite na servisno popravilo.
0270: Real time clock error	Rafunalnik odnesite na servisno popravilo.
0271: Date and time error	Datum in fas rafunalnika nista nastavljena. Nastavite datum in fas s pomofjo IBM-ovega pripomofka za nastavitev BIOS-a.

Sporočilo	Rešitev
0280: Previous boot incomplete	Rafunalnik prejšnjega postopka zagona ni mogel izpeljati do konca. Izklopite rafunalnik; nato ga vključite in zaženite Pripomoček za nastavitve BIOS-a. Preverite konfiguracijo in ponovno zaženite rafunalnik z izbiro možnosti Exit Saving Changes pod točko Restart ali s pritiskom na F10. Če se vam še vedno izpisuje ista koda napake, rafunalnik odnesite na servisno popravilo.
02D0: System cache error	Predpomnilnik je onemogočen. Rafunalnik odnesite na servisno popravilo.
02F4: EISA CMOS not writable	Rafunalnik odnesite na servisno popravilo.
02F5: DMA test failed	Rafunalnik odnesite na servisno popravilo.
02F6: Software NMI failed	Rafunalnik odnesite na servisno popravilo.
02F7: Fail-safe timer NMI failed	Rafunalnik odnesite na servisno popravilo.
1802: Unauthorized network card is plugged in - Power off and remove the miniPCI network card.	Rafunalnik ne podpira mini-PCI omrežne kartice. Odstranite jo.
1803: Unauthorized daughter card is plugged in - Power off and remove the daughter card.	Ta rafunalnik ne podpira pomožne kartice. Odstranite jo.

Sporočilo	Rešitev
<p>1810: Hard disk partition layout error</p>	<p>Do težave je prišlo, ker postavitev particije na trdem disku zavira zagon rafunalnika. IBM Predesktop Area je izbrisan ali pa trdi disk vsebuje popkodovalne podatke. Za ponoven zagon rafunalnika izpeljite enega izmed naslednjih postopkov:</p> <ul style="list-style-type: none"> • Če je IBM Predesktop Area izbrisan <ol style="list-style-type: none"> 1. Za zagon pripomočka za nastavitve BIOS-a pritisnite F1. 2. Izberite Security->IBM Predesktop Area-> Access IBM Predesktop Area. 3. Ta element nastavite na Disabled (Onemogočeno). 4. Shranite in zaprite. <p>Če zgornji postopek spodleti</p> <ol style="list-style-type: none"> 1. Pritisnite Enter. 2. Dvokliknite RECOVER TO FACTORY CONTENTS (OBNOVITEV TOVARNIŠKE VSEBINE) in sledite navodilom na zaslonu. Note: S tem trajno izbrišete vsebino trdega diska in obnovite programsko opremo, ki jo je prvotno namestil Lenovo. <ul style="list-style-type: none"> • Pritisnite F1, da odprete Pripomoček za nastavitve BIOS-a, ali Enter, da zaženete IBM Predesktop Area. <p>Če se rafunalnik še vedno ne zažene, pokličite center za podporo. Imenik telefonskih števil je v "Svetovni seznam telefonskih števil" on page 69.</p>
<p>2010: Opozorilo: vaš notranji trdi disk (HDD) morda ne deluje pravilno v tem sistemu. Poskrbite, da sistem podpira HDD in da je nameščena najnovejša strojnoprogramska oprema za HDD.</p>	<p>Če v primarnem ločilu pogona uporabljate trdi disk (HDD), ki ga nista proizvedla IBM ali Lenovo, oziroma IBM-ov trdi disk starejše generacije, ki ga ta sistem ne podpira, in se zavedate te nezdržljivosti, ga lahko še vedno uporabljate, tako da pritisnete ESC. Če v primarnem ločilu pogona uporabljate trdi disk, ki ga podpirata IBM / Lenovo, s starejšo različico strojnoprogramske opreme, jo morate posodobiti na najnovejšo raven. Najnovejša različica je na voljo na www.lenovo.com/think/support</p>
<p>Poziv za geslo ob vklopu</p>	<p>Določeno je geslo ob vklopu ali nadzorniško geslo. Vnesite geslo in pritisnite Enter, da bi lahko uporabljali rafunalnik. Če geslo ob vklopu ni sprejeto, je morda določeno nadzorniško geslo. Vnesite nadzorniško geslo in pritisnite Enter. Če se vam še vedno izpisuje isto sporočilo o napaki, rafunalnik odnesite na servisno popravilo.</p>
<p>Poziv za geslo trdega diska</p>	<p>Nastavljeno je geslo trdega diska. Vnesite geslo in pritisnite Enter, da bi lahko uporabljali rafunalnik.</p> <p>Če se vam še vedno izpisuje isto sporočilo o napaki, rafunalnik odnesite na servisno popravilo.</p>

Sporofilo	Re ^o pitev
Hibernation error	Med obdobjem, ko je rafunalnik zafel in prenehal mirovati, se je spremenila konfiguracija sistema, zato rafunalnik ne more nadaljevati z normalnim delovanjem. <ul style="list-style-type: none"> • Obnovite konfiguracijo sistema na stanje, preden je rafunalnik zafel mirovati. • $\frac{1}{2}$e je bila velikost pomnilnika spremenjena, ponovno ustvarite datoteko za mirovanje.
Operating sistem not found.	Preverite naslednje: <ul style="list-style-type: none"> • Ali je pogon trdega diska pravilno name^opfen. • Ali je zagonska disketa v disketnem pogonu $\frac{1}{2}$ e se vam β e vedno izpisuje isto sporofilo o napaki, uporabite Pripomofek za nastavitvev BIOS-a, da preverite zagonsko zaporedje.
Fan error	Hladilni ventilator je prenehal delovati. Rafunalnik odnesite na servisno popravilo.
EMM386 Not Installed - Unable to Set Page Frame Base Address.	Vtipkajte C:\CONFIG.SYS in vrstico spremenite iz device=C:\WINDOWS\EMM386.EXE RAM na device=C:\WINDOWS\EMM386.EXE NOEMS in shranite to datoteko.
CardBus Configuration Error - Device Disabled	Za ^o enite Pripomofek za nastavitvev BIOS-a. Pritisnite F9 in Enter, da bi nalo ^o ili privzeto nastavitvev. Pritisnite F10 in Enter, da bi ponovno zagnali sistem.
Thermal sensing error	Senzor toplote ne deluje pravilno. Rafunalnik odnesite na servisno popravilo.
Authentication of system services failed. Press <Esc> to resume.	IBM Predesktop Area v HDD je pokvarjen. IBM Predesktop Area lahko ponovno uporabite tako, da si priskrbite Recovery CD (Obnovitveni CD) in z njegovo uporabo obnovite IBM Predesktop Area.

Napake brez sporofil

Te^oava

Ob vklopu rafunalnika je zaslon prazen in ob zagonu ni zvojnega signala.

Note: $\frac{1}{2}$ e niste preprifani, ali ste sli^opali pisk, izključite rafunalnik; nato ga ponovno vključite in prisluhnite. $\frac{1}{2}$ e uporabljate zunanji monitor, si oglejte "Te^oave z zaslonom rafunalnika" on page 24.

Re^opitev:

$\frac{1}{2}$ e je geslo ob vklopu nastavljeno, pritisnite katerokoli tipko za prikaz okna za vpis gesla ob vklopu, vpi^opite pravilno geslo in pritisnite Enter.

Če se okno za vpis gesla ob vklopu ne prikaže, je svetlost mogofe nastavljena na minimum. Prilagodite nivo osvetlitve s pritiskom Fn+Home.

Če je zaslon še vedno prazen, preverite:

- ali je baterija pravilno nameščena.
- ali je adapter za izmenični tok priključen na rafunalnik, napajalni kabel pa v delujočo električno vtičnico.
- ali je rafunalnik pod napajanjem. (Za potrditev ponovno vključite glavno stikalo.)

Če je vse to nastavljeno pravilno, zaslon pa kljub temu prazen, rafunalnik odnesite na servisno popravilo.

Težava

Ob vklopu rafunalnika je zaslon prazen, vendar zaslišim dva ali več zvočnih signalov.

Rešitev:

Poskrbite, da je pomnilniška kartica vstavljena pravilno. Če je, zaslon pa je kljub temu prazen in slišite pet piskov, rafunalnik odnesite na servisno popravilo.

Če slišite štiri cikluse po štiri piske, je težava v varnostnem fipu. Rafunalnik odnesite na servisno popravilo.

Težava

Ko vključim napravo, se prikaže samo bel kazalec na praznem zaslonu.

Rešitev:

Ponovno namestite operacijski sistem in vklopite rafunalnik. Če na zaslonu še vedno vidite samo kazalec, rafunalnik odnesite na servisno popravilo.

Težava

Ko je rafunalnik vklopljen, slika na zaslonu izgine.

Rešitev

Mogofe je vključen ohranjevalnik zaslona ali način varčevanja z energijo. Za izhod iz ohranjevalnika zaslona ali nadaljevanje iz stanja pripravljenosti ali mirovanja storite nekaj izmed naslednjega:

- Dotaknite se TrackPointa ali sledilne ploščice.
- Pritisnite katerokoli tipko.
- Pritisnite stikalo za vklop

Težava

Celoten zaslon DOS-a se zdi manjši.

Rešitev:

Če uporabljate aplikacijo DOS, ki podpira samo ločljivost 640 × 480 (način VGA), se prikaz na zaslonu zdi malce popačen ali manjši od velikosti zaslona. To zagotavlja združljivost z ostalimi aplikacijami DOS. Da bi sliko

zaslona povečali na dejansko velikost zaslona, zaženite konfiguracijski program za ThinkPad in kliknite **LCD**; nato izberite funkcijo **Screen expansion**. (Slika bo mogla biti vedno malce popačena.)

Težava z geslom

Težava

Pozabil sem geslo.

Rešitev:

Če ste pozabili geslo ob vklopu, rafunalnik odnesite pooblaščenemu serviserju Lenovo ali tržnemu zastopniku za preklic gesla.

Če ste pozabili geslo za trdi disk, vam pooblaščen serviser Lenovo ne more določiti novega gesla ali obnoviti podatkov s trdega diska.

Rafunalnik dostavite pooblaščenemu servisu ali tržnemu zastopniku Lenovo, da vam zamenja trdi disk. S seboj prinesite potrdilo o nakupu, plačati pa boste morali za dele in delo.

Če ste pozabili nadzorniško geslo, vam Lenovo ne more določiti novega gesla. Rafunalnik dostavite pooblaščenemu servisu ali tržnemu zastopniku Lenovo, da vam zamenja sistemsko ploščo. S seboj prinesite potrdilo o nakupu, plačati pa boste morali za dele in delo.

Težava s stikalom za vklop

Težava

Sistem se ne odziva in rafunalnika ne morete izklopiti.

Rešitev:

Rafunalnik izklopite tako, da pritisnete stikalo za vklop in ga držite 4 sekunde ali več. Če se rafunalnik kljub temu ne zažene ponovno, odstranite adapter za izmenljivi tok in baterijo.

Težave s tipkovnico

Težava

Nekatere ali vse tipke na tipkovnici ne delujejo.

Rešitev:

Če je do težave prišlo takoj po povrnitvi rafunalnika iz stanja pripravljenosti, vpišite geslo ob vklopu, če je bilo določeno.

Če je priključena zunanja PS/2® tipkovnica, preverite, ali je tipkovnica rafunalnika ne deluje. Uporabite preverljivo tipkovnico zunanje tipkovnice.

Če je priključena zunanja preverljiva tipkovnica ali miška:

1. Ugasnite rafunalnik.
2. Odstranite preverljivo tipkovnico ali miško.
3. Vključite rafunalnik in ponovno poskusite uporabljati tipkovnico.

Odpravljajte te^oav z rafunalnikom

Če ste odpravili te^oavo s tipkovnico, previdno ponovno priključite zunanjo *številčno* tipkovnico, zunanjo tipkovnico ali miško, bodite pozorni na pravilno namestitvev konektorjev.

Če tipke ne vedno ne delujejo, rafunalnik odnesite na servisno popravilo.

Te^oava

Ko vtipkate *frko*, se prikaže številka.

Rešitev

Funkcija zaklepa številke je vključena. Za njeno izključitev pritisnite in držite Shift, nato pritisnite NumLk.

Te^oava

Nekatere ali vse tipke na zunanji številčni tipkovnici ne delujejo.

Rešitev:

Poskrbite, da je zunanja številčna tipkovnica pravilno priključena na rafunalnik.

Te^oava

Nekatere ali vse tipke na zunanji PS/2 tipkovnici ne delujejo.

Rešitev

Če uporabljate ThinkPad Dock II, ThinkPad Mini Dock ali ThinkPad Port Replicator II, preverite, ali je kabel tipkovnice pravilno vključen v konektor za tipkovnico.

Če je vključen pravilno, ga izključite in preverite, ali vgrajena - tipkovnica deluje pravilno. Če vgrajena tipkovnica deluje, je do te^oav prišlo zaradi zunanje tipkovnice. Uporabite drugo zunanjo tipkovnico.

UltraNav te^oave

Te^oava

Kazalec se po vklopu rafunalnika ali nadaljevanju normalnega delovanja premika po svoje.

Rešitev:

Kazalec se v *fasih* premika po svoje, *fe* med normalnim delovanjem ne uporabljate TrackPoint. To je znatljivo za TrackPoint in ne gre za okvaro. Kazalec se lahko nekaj sekund premika po svoje v naslednjih primerih:

- ob vklopu rafunalnika.
- ko rafunalnik nadaljuje z normalnim delovanjem.
- ko je TrackPoint dlje *fasa* pritisnjen.
- ko pride do spremembe temperature.

Te^oava

Miška ali kazalna naprava ne deluje.

Rešitev:

Poskrbite, da je v programu za konfiguracijo ThinkPad omogočen TrackPoint, nato ga poskusite uporabiti. Če TrackPoint deluje, je do napake mogoče priplo zaradi miške.

Preverite, ali je kabel miške ali kazalne naprave popolnoma priključen v ThinkPad Dock II, ThinkPad Mini Dock ali ThinkPad Port Replicator II.

Če vaša miška ni združljiva z miško PS/2, onemogočite TrackPoint s pomočjo konfiguracijskega programa za ThinkPad.

Note: Dodatne informacije so vam na voljo v priročniku, ki je priložen miški.

Težava

Gumbi miške ne delujejo.

Rešitev:

Če ima rafunalnik ThinkPad samo TrackPoint, lahko pride do te težave.

Gonilnik miške spremenite na **Standard PS/2® Port Mouse** in ponovno namestite **PS/2 TrackPoint**. Gonilniki se nahajajo v imeniku C:\IBMTTOOLS\DRIVERS na trdem disku. Če pogon trdega diska ne vsebuje gonilnikov naprave, obiščite spletno stran za ThinkPad. Za dostop do te spletne strani pritisnite gumb Access IBM in odprite Access IBM.

Težave v stanju pripravljenosti ali med mirovanjem

Težava

Rafunalnik nepričakovano preklopi na stanje pripravljenosti.

Rešitev:

Če se procesor pregreje, rafunalnik samodejno preklopi v stanje pripravljenosti, da bi se lahko ohladil in s tem zaščitil procesor in ostale notranje komponente. Preverite tudi nastavitve za stanje pripravljenosti s pomočjo pripomočka Power Manager.

Težava

Rafunalnik preide v stanje pripravljenosti takoj po samopreizkusu ob vklopu (POST) (lučka indikatorja stanja pripravljenosti zasveti).

Rešitev:

Preverite:

- ali je baterija napolnjena.
- ali je delovna temperatura v sprejemljivem obsegu. Oglejte si "Specifikacije" on page 5.

Če je vse to pravilno, rafunalnik odnesite na servisno popravilo.

Težava

Prikaže se obvestilo o izpraznjenosti baterije in rafunalnik se takoj izklopi.

Rešitev:

Baterija je skoraj izpraznjena. Adapter za izmenični tok priključite na rafunalnik oziroma baterijo nadomestite s polno.

Težava

Ko seelite povrniti iz stanja pripravljenosti ostane zaslon prazen.

Rešitev:

Preverite, ali se je med stanjem pripravljenosti rafunalnika izklopil zunanji monitor. Ne izključite zunanjega monitorja, ko je rafunalnik v stanju pripravljenosti ali mirovanja. Če med nadaljevanjem normalnega delovanja rafunalnika ni priključen zunanji monitor, zaslon rafunalnika ostane prazen in ne prikazuje delovanja. Ta omejitev ni odvisna od lofljivosti. Za prikaz zaslona rafunalnika pritisnite Fn+F7.

Note: Če za uporabo predstavitvene sheme uporabljate kombinacijo tipk Fn+F7, v treh sekundah vsaj trikrat pritisnite Fn+F7 za prikaz slike na zaslonu rafunalnika.

Težava

Rafunalnik se ne povrne iz stanja pripravljenosti ali indikator stanja pripravljenosti ne prestando sveti in rafunalnik ne deluje.

Rešitev:

Če se sistem ne povrne iz stanja pripravljenosti, lahko zaradi izpraznjenosti baterije samodejno preklopi na stanje pripravljenosti ali mirovanja. Preverite indikator stanja pripravljenosti.

- Če indikator stanja pripravljenosti sveti, je rafunalnik v stanju pripravljenosti. Adapter za izmenični tok priključite na rafunalnik in pritisnite Fn.
- Če indikator stanja pripravljenosti ne sveti, je rafunalnik v stanju mirovanja ali izklopljen. Adapter za izmenični tok priklopite na rafunalnik in nato pritisnite gumb za vklop za nadaljevanje delovanja.

Če se sistem še vedno ne povrne iz stanja pripravljenosti, se lahko preneha odzivati in ne boste mogli ugasniti rafunalnika. V tem primeru ponovno zaenite rafunalnik. Če niste shranili podatkov, jih lahko izgubite. Za ponoven zagon rafunalnika pritisnite in vsaj štiri sekunde držite glavno stikalo. Če se sistem kljub temu ponovno ne zaene, odstranite adapter za izmenični tok in baterijo.

Težava

Rafunalnik ne preklopi na stanje pripravljenosti ali mirovanja.

Rešitev:

Preverite, ali katera izmed izbranih možnosti rafunalniku onemogofa prekop na stanje pripravljenosti ali mirovanja.

Težava

Sistem se ne prebudi ob fasu, nastavljenem na fasovniku, če rafunalnik ni priključen na omrežni vir napajanja,

–ali–

Sistem ne preide v način mirovanja iz stanja pripravljenosti, če rafunalnik ni priključen na omrežni vir napajanja.

Rešitev:

Funkcija prebuditve ob dolofenem fasu z napajanjem iz baterije je po privzetih nastavitvah izklopljena. Če omogočite to funkcijo, se lahko rafunalnik vklopi in prične delovati med prenapajanjem, kar lahko povzroči poškodbe na trdem disku.

Če želite omogočiti funkcijo prebuditve ob dolofenem fasu z napajanjem iz baterije, se morate zavedati tega tveganja.

1. Rafunalnik izklopite in ga ponovno vklopite, nato, medtem ko je v spodnjem levem delu zaslona prikazano sporočilo "To interrupt normal startup, press the blue AccessIBM button", pritisnite gumb Access IBM. Odpre se zaslon Rescue and Recovery.
2. Kliknite **Access BIOS**. Prikaže se okno System Restart Required (Potreben je ponovni zagon sistema).
3. Kliknite **Yes (Da)**. Rafunalnik se ponovno zažene, pojavi se meni za Pripomoček za nastavitve BIOS-a.
4. S smerno tipko izberite **Config**, nato pritisnite Enter. Prikaže se podmeni **Power (Napajanje)**.
5. S pritiskom na Enter izberite **Timer Wake with Battery Operation (Prebuditev ob dolofenem fasu z napajanjem iz baterije)**.
6. S tipko F5 ali F6 izberite **Enabled (Omogočeno)**, nato pritisnite Enter.
7. Pritisnite F10 in Enter, da bi shranili te nastavitve in zaprli pripomoček.

Za informacije o Pripomoček za nastavitve BIOS-a si oglejte "Pripomoček za nastavitve BIOS-a" v Access IBM, vašem vgrajenem sistemu pomoči.

Težava

Kombinacija tipk Fn+F12 ne privede rafunalnika v stanje mirovanja.

Rešitev:

Rafunalnik ne more preklopiti v stanje mirovanja:

- Če uporabljate katero izmed komunikacijskih PC kartic. Za preklon v stanje mirovanja ustavite komunikacijski program in odstranite PC kartico ali onemogočite rešilo za PC kartico. V opravilni vrstici kliknite ikono **Safely Remove Hardware (Varno odstranjevanje strojne opreme)** (za Windows XP) ali ikono **Unplug or Eject Hardware (Odklop ali odstranitev strojne opreme)** (za Windows 2000).

Odpravljajte težavo z rafunalnikom

- Če stanje mirovanja ni omogočeno. Da ga omogočite, storite naslednje:
 1. Zaženite konfiguracijski program za ThinkPad.
 2. Kliknite **Power Management (Upravljanje porabe)**.
 3. Kliknite jeziček **Hibernate (Mirovanje)**.
 4. Označite okno za podporo mirovanja.
 5. Kliknite OK (V redu).

Note: Če želite stanje mirovanja aktivirati s pritiskom na Fn+F12, namestite gonilnik PM.

Težava

V Windows XP po pritisku na Fn+F3 zaslon rafunalnika ne postane prazen.

Rešitev:

Windows XP omogoča več uporabnikom istofasno prijavo v sistem. Če ste se na rafunalnik prijavi kot prvi uporabnik, lahko uporabljate kombinacijo Fn+F3. V nasprotnem primeru ta kombinacija na rafunalniku ne bo delovala.

Težave z zaslonom rafunalnika

Težava

Zaslon je prazen.

Rešitev:

- Pritisnite Fn+F7 za prikaz slike.

Note: Če za uporabo predstavitvene sheme uporabljate kombinacijo tipk Fn+F7, v treh sekundah vsaj trikrat pritisnite Fn+F7 za prikaz slike na zaslonu rafunalnika.

- Če uporabljate adapter za izmenični tok ali baterijo in indikator stanja baterije sveti (zeleno), pritisnite Fn+Home, da povečate svetlost zaslona.
- Če indikator stanja pripravljenosti sveti (zeleno), pritisnite Fn za nadaljevanje iz stanja pripravljenosti.
- Če težava ni odpravljena, uporabite spodnjo rešitev težave.

Težava

Z zaslona ni mogoče brati ali je slika popačena.

Rešitev:

Preverite:

- ali je gonilnik naprave zaslona pravilno nameščen.
- ali sta ločljivost zaslona in barvna kakovost pravilno nastavljeni.
- ali je vrsta monitorja pravilna.

Da preverite te nastavitve, storite naslednje:

Odprite okno za prikaz lastnosti.

1. Kliknite na jezikef **Settings (Nastavitve)**.
2. Preverite, ali sta lofljivost zaslona in barvna kakovost pravilno nastavljeni.
3. Kliknite **Advanced (Dodatno)**.
4. Kliknite na jezikef **Adapter (Kartica)**.
5. Poskrbite, da je v oknu z informacijami o kartici prikazano "ATI Mobility RADEON xxxxx", "ATI Mobility FIRE GL xxxxx" ali "Intel xxxxx".

Note: Ime gonilnika naprave xxxxx je odvisno od grafičnega fipa, ki je bil namepfen v rafunalnik.

6. Kliknite gumb **Properties (Lastnosti)**. Oznažite polje "Device status (Stanje naprave)" in preverite, ali naprava deluje pravilno. Če ne, kliknite na gumb **Troubleshooter (Odpravljanje teav)**.
7. Kliknite na jezikef **Monitor**.
8. Preverite, ali so informacije pravilne.
9. Kliknite gumb **Properties (Lastnosti)**. Oznažite okno "Device status (Stanje naprave)" in preverite, ali naprava deluje pravilno. Če ne, kliknite na gumb **Troubleshooter (Odpravljanje teav)**.

Teava

Po izklopu rafunalnika ostane zaslon že vedno vklopljen.

Repitev:

Pritisnite in vsaj 4 sekunde držite stikalo za vklop, da izklopite rafunalnik, nato ga ponovno vklopite.

Teava

Ob vsakem vklopu rafunalnika, se na zaslonu prikazujejo manjkajoče, brezbarvne ali svetle pike.

Repitev:

To je bistvena značilnost tehnologije TFT. Zaslon rafunalnika vsebuje veliko majhnih tranzistorjev (TFT-jev). Na zaslonu se lahko ves čas prikazuje manjše ptevilno manjkajočih, brezbarvnih ali svetlih pik.

Teave z baterijo

Teava

Baterija se med izklopom ne napolni do konca v standardnem času polnjenja za rafunalnik.

Repitev:

Baterija je mogoče preveč napolnjena-. Storite naslednje:

1. Ugasnite rafunalnik.
2. Preverite, ali je prenapolnjena baterija v rafunalniku.
3. Adapter za izmenični tok priključite na rafunalnik, da se bo baterija polnila.

Odpravljajte težavo z rafunalnikom

Če vam je na voljo dodatni hitri polnilnik, z njim napolnite prenapolnjeno baterijo.

Če se v 24 urah baterija ne napolni do konca, uporabite novo baterijo.

Težava

Rafunalnik se izklopi, če preden indikator statusa baterije kaže izpraznjenost baterije.

ali

Rafunalnik deluje tudi po tem, ko indikator stanja baterije kaže izpraznjenost baterije.

Rešitev:

Baterijo izpraznite in jo ponovno napolnite.

Težava

Življenjska doba povsem napolnjene baterije je kratka.

Rešitev:

Baterijo izpraznite in ponovno napolnite. Če je življenjska doba baterije preveč kratka, uporabite novo baterijo.

Težava

Rafunalnik ne deluje s povsem napolnjeno baterijo.

Rešitev:

V bateriji je lahko aktivna prenapetostna zaščita. Za minuto ugasnite rafunalnik, da bi ponastavili zaščito; nato ponovno vključite rafunalnik.

Težava

Baterija se ne polni.

Rešitev

Baterije ne morete polniti, če je prevroča. Če je baterija vroča, jo odstranite iz rafunalnika in pofakajte, da se ohladi na sobno temperaturo. Ko se ohladi, jo ponovno namestite in napolnite. Če je preveč vroča, ne morete polniti, jo odnesite na servisno popravilo.

Težave s pogonom trdega diska

Težava

Pogon trdega diska povzroča roljajof zvok v presledkih.

Rešitev:

Roļljanje se lahko slipi v naslednjih primerih:

- ko pogon trdega diska zafne dostopati do podatkov ali kadar dostop prekine.
- ko prenapate pogon trdega diska.
- ko prenapate rafunalnik.

To je normalna značilnost pogona trdega diska in ne gre za okvaro.

Te^oava

Pogon trdega diska ne deluje.

Repitev:

Poskrbite, da je pogon trdega diska v zagonskem meniju v pripomočku za nastavitve BIOS-a vključen v seznam vrstnega reda prioritete zagona ("Boot priority order"). Če je vključen v seznam "Excluded from boot order (Izključeno iz vrstnega reda zagona)", je onemogofen. Na seznamu izberite vnos zanjo in pritisnite tipko x. S tem vnos premaknete na seznam "Boot priority order (Vrstni red prioritete zagona)".

Te^oava ob zagonu

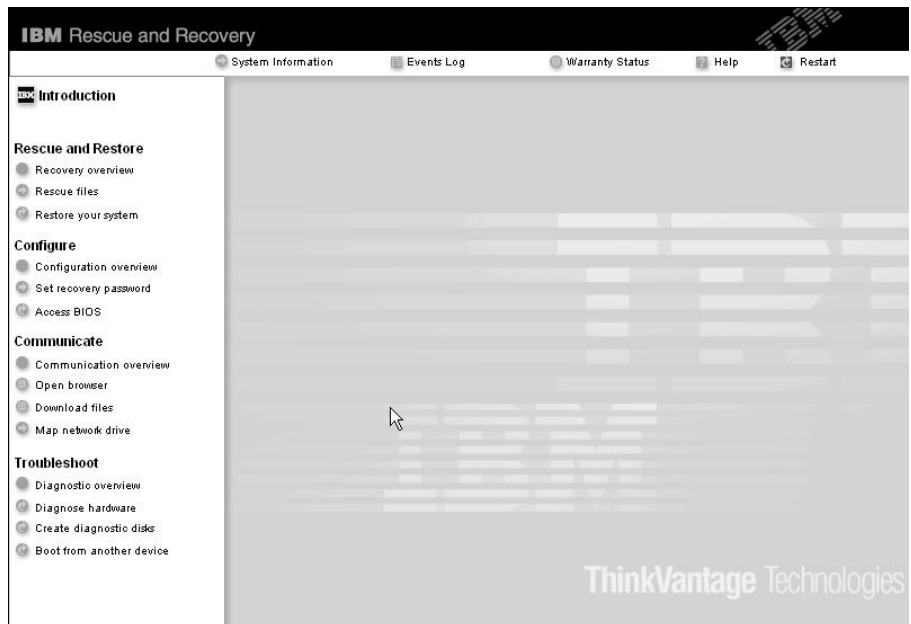
Te^oava

Operacijski sistem Microsoft[®] Windows se ne za^oene.

Repitev:

Za pomoč pri repevanju ali identifikaciji te^oave uporabite delovni prostor Rescue and Recovery. Zagon delovni prostor Rescue and Recovery je preprost. Da bi odprli Rescue and Recovery, storite naslednje:

1. Izklopite rafunalnik, nato ga ponovno vklopite.
2. Med zagonom rafunalnika pozorno opazujte zaslon. Ko se v spodnjem levem kotu zaslona prika^oe sporočilo "To interrupt normal startup, press the blue Access IBM button.", pritisnite modri gumb Access IBM. Odpre se delovni prostor Rescue and Recovery. Prika^oe se takšno okno:



3. Ko se odpre delovni prostor Rescue and Recovery, lahko izvajate naslednje postopke:
 - **Repevanje in obnovitev (Rescue and Restore)** datotek, map ali varnostnih kopij.
 - **Konfiguracija (Configure)** sistemskih nastavitev in gesel.
 - **Komuniciranje (Communicate)** z uporabo interneta in povezave do podporne strani za ThinkPad.
 - **Odpravljanje te^oav (Troubleshoot)**; ugotavljanje vzrokov z uporabo diagnostike.

Na zgornjem oknu delovnega prostora Rescue and Recovery kliknite naslednje, da odprete nove strani ali zapustite pripomofek:

Events log (Dnevnik dogodkov) vam omogofa ogledovanje dnevnika, ki vsebuje informacije o dogodkih ali opravljenih, povezanih z operacijami Rescue and Recovery.

System Information (Sistemske informacije) vam omogofa ogled ključnih informacij o strojni in programski opremi rafunalnika. Te informacije so lahko koristne pri ugotavljanju vzroka te^oave.

Warranty Status (Status garancije) vsebuje informacije o poteku garancije, o pogojih servisiranja rafunalnika in o seznamu nadomestnih delov.

Help (Pomof) vsebuje informacije o različnih straneh v delovnem prostoru Rescue and Recovery.

Restart (Ponovni zagon) zapre delovni prostor Rescue and Recovery in nadaljuje s prekinjenim zagonskim zaporedjem.

Te^oave s preverjanjem prstnih odtisov

½e so vaši prsti v katerem izmed naslednjih stanj, lahko imate te^oave pri prijavi ali preverjanju pristnosti:

- Prst je zguban.
- Prst je hrapav, suh ali poškodovan.
- Ko^oa na prstih je zelo suha.
- Na prstih se nahaja umazanija, blato ali olje.
- Površina prsta je zelo spremenjena, odkar je bil prstni odtis registriran.
- Prst je moker.
- Uporabljen je prst, ki ni bil zabeležen.

Da bi izboljšali stanje, poskusite z naslednjim:

- Roke ofistite ali obrišite, da odstranite ostanek umazanije ali vlage s prstov.
- Za preverjanje pristnosti prstnih odtisov registrirajte in uporabljate drug prst.
- ½e je ko^oa na rokah presuha, uporabite kremo.

Ostale težave

Težava

Rafunalnik se zaklene ali ne sprejema vnosa.

Rešitev:

Rafunalnik se lahko zaklene, ko med izvajanjem komunikacije preklopi v stanje pripravljenosti. Ko ste v omrežju, onemogofite fasovnik za stanje pripravljenosti.

Da bi izklopili rafunalnik, pritisnite in vsaj štiri sekunde držite stikalo za vklop.

Težava

Rafunalnika ni mof zagnati s pomočjo oelene naprave, kot je na primer disketni pogon.

Rešitev:

Poglejte v zagonski meni za Pripomofek za nastavitvev BIOS-a. Zagonsko zaporedje v IBM-ovem pripomofku za nastavitvev BIOS-a mora biti nastavljeno tako, da rafunalnik lahko zaenete iz oelene naprave.

Preverite tudi, ali je naprava, s katere naj bi se rafunalnik zagnal, omogofena. Poskrbite, da je naprava v zagonskem meniju v pripomofku za nastavitvev BIOS-a vkljuofena v seznam vrstnega reda prioritete zagona ("Boot priority order"). Če je vkljuofena v seznam Excluded from boot order (Izkljuofeno iz vrstnega reda zagona), je onemogofena. Na seznamu izberite vnos zanjo in pritisnite tipko x. S tem vnos premaknete na seznam "Boot priority order" (Vrstni red prioritete zagona).

Težava

Rafunalnik se ne odziva.

Rešitev:

Vsi IRQ-ji za PCI so nastavljeni na 11. Rafunalnik se ne odziva, ker IRQ-jev ne more deliti z ostalimi napravami. Oglejte si konfiguracijski program ThinkPada.

Težava

Rafunalnik ne more predvajati CD plopfje, ali pa je kakovost zvoka slaba.

Rešitev:

Preverite, ali plopfja ustreza standardom vabe drave. Plopfja, ki ustreza lokalnim standardom, je ponavadi oznaofena z logotipom CD na etiketi. Ob uporabi plopfje, ki ne ustreza dolofofenim standardom, ne moremo jamfiti dobre kakovosti zvoka oziroma, da bo plopfja sploh igrala.



Težava

Predvajanje DVD plošče v Windows 2000 ni tekoče.

Rešitev:

Težava se lahko pojavi, če za tehnologijo Intel SpeedStep® izberete način Maximum Battery. Ta način je namenjen doseganju maksimalne življenjske dobe baterije s preklopom hitrosti procesorja med običajno nizko hitrostjo in polovično takšno hitrostjo, odvisno od obsega uporabe procesorja. Če je obseg uporabe večji, Intel SpeedStep preklopi na nižjo hitrost procesorja. Delovanje v tem načinu lahko znatno poslabša delovanje procesorja, zaradi česar je predvajanje DVD plošče neenakomerno.

Da se tej težavi izognete ali da jo omilite, lahko izberete katerega izmed naslednjih treh načinov delovanja:

- **Maximum Performance:** Hitrost procesorja je ves čas visoka.
- **Automatic:** Hitrost procesorja samodejno prilagaja glede na obseg uporabe. Če je uporaba večja, Intel SpeedStep poveča hitrost procesorja.
- **Battery Optimized Performance:** Hitrost procesorja je ves čas nizka.

Za izbiro načina storite naslednje:

1. Zaženite konfiguracijski program ThinkPada.
2. Kliknite **Power Management (Upravljanje porabe)**.
3. Kliknite na jezike **Intel SpeedStep technology**.
4. Na seznamu izberite želeni način.
5. Kliknite **OK**.

Težava

Povezava z uporabo vgrajene brezžične mrežne kartice ni mogoča.

Rešitev:

Če je zaslon rafunalnika zaprt, ga odprite in ponovno poskusite.

Težava

Ob skupni uporabi operacijskega sistema Windows 2000 in naprave USB 1.x, se ob preklopu rafunalnika iz stanja pripravljenosti ali mirovanja v normalno, na zaslonu prikaže sporočilo "Unsafe Removal of Device".

Rešitev:

To sporočilo lahko varno zaprete. Prikaže se zaradi težav z gonilnikom USB 2.0 na Windows 2000. Podrobnejše informacije lahko dobite v Microsoftovi Bazi znanja v razdelku Več informacij, številka 328580 in 323754. Obiščite domačo stran z Microsoftovimi obvestili na naslovu <http://support.microsoft.com/>, v polje za iskanje vpišite številko obvestila in kliknite na gumb Search.

Težava

Aplikacija ne deluje pravilno.

Rešitev:

Poskrbite, da težave ne povzroča aplikacija.

Preverite, ali ima rafunalnik minimalno kolifino pomnilnika, ki je potrebna za delovanje aplikacije.

Preberite si prirofnike, priložene aplikaciji. Preverite naslednje:

- Aplikacija je združljiva z vašim operacijskim sistemom.
- Druge aplikacije na vašem rafunalniku delujejo pravilno.
- Nameščeni so potrebni gonilniki za naprave.
- Aplikacija deluje, če je nameščena na drugem rafunalniku.

Če se med uporabo aplikacije pojavi sporočilo o napaki, si preberite prirofnike, priložene aplikaciji.

Pri nekaterih modelih naslednje aplikacije morda ne delujejo pravilno. S spodaj navedene spletne strani prenesite najnovjšo različico:

- ThinkPad 2.5 inch Hard Disk Drive Firmware Update Utility (različica, izdana pred 24. januarjem 2005): najnovjša različica je na voljo na <http://www.lenovo.com/think/support/>
- Drive Fitness Test (v3.99 ali starejša različica): najnovjša različica je na voljo na <http://www.hitachigst.com/hdd/support/download.htm>

Notes:

1. Lenovo ne zagotavlja pravilnega delovanja aplikacije Drive Fitness Test.
2. Za uporabo dodatnega trdega diska je treba posodobiti strojnoprogramsko opremo na najnovjšo različico.

Če aplikacija še vedno ne deluje pravilno, se za pomoč obrnite na prodajalca ali servisnega predstavnika.

Zagon IBM-ovega pripomočka za nastavitev BIOS-a

Rafunalnik je opremljen s programom Pripomoček za nastavitev BIOS-a, ki omogoča izbiro različnih nastavitvenih parametrov.

- Config: nastavitev konfiguracije rafunalnika.
- Date/Time: nastavitev datuma in ure.
- Security: nastavitev varnostnih funkcij.
- Startup: nastavitev zagonske naprave.
- Restart: ponoven zagon sistema.

Opomba: Mnoge izmed teh parametrov lahko nastavite enostavneje s pomočjo konfiguracionega programa za ThinkPad.

Program Pripomoček za nastavitev BIOS-a zaženete na naslednji način:

Kako zagnati Pripomofek za nastavitve BIOS-a

1. Da bi preprefili nenamerno izgubo podatkov, naredite varnostne kopije podatkov in registra rafunalnika. Za podrobnosti si oglejte vgrajeno pomof.
2. Disketo vzemite iz disketnega pogona in ugasnite rafunalnik.
3. Rafunalnik vklopite; nato med tem, ko je v spodnjem levem delu zaslona prikazano sporočilo "To interrupt normal startup, press the blue Access IBM button", pritisnite gumb Access IBM. Odpre se delovni prostor Rescue and Recovery.
4. Kliknite **Access BIOS**. Prikaže se okno System Restart Required (Potreben je ponovni zagon sistema).
5. Kliknite **Yes (Da)**. Rafunalnik se ponovno zažene, pojavi se meni za Pripomofek za nastavitve BIOS-a.

Če ste nastavili nadzorniko geslo, se bo ob vpisu gesla prikazal meni Pripomofek za nastavitve BIOS-a. Pripomofek lahko zaženete s pritiskom na Enter, namesto da vnesete nadzorno geslo; ne morete pa spremeniti parametrov, zaščitjenih z nadzornim geslom. Dodatne informacije so vam na voljo v vgrajeni pomofi.

6. S smernimi tipkami izberite element, ki ga želite spremeniti. Ko je želeni element poudarjen, pritisnite Enter. Prikaže se podmeni.
7. Spremenite želeno tofko. Vrednost tofke spreminjate s tipko F5 ali F6. Če ima tofka podmeni, ga lahko priključite s pritiskom na Enter.
8. Za izhod iz podmenija pritisnite F3 ali Esc. Če se nahajate v ugnezdenem podmeniju, večkrat pritisnite tipko Esc, da pridete v meni Pripomofek za nastavitve BIOS-a.

Opomba: Če morate nastavitve povrniti v izvirno stanje ob nakupu, pritisnite F9 za nalaganje privzetih nastavitvev. Za nalaganje privzetih nastavitvev ali preklic sprememb lahko uporabite tudi možnost v podmeniju za ponovni zagon.

9. Izberite Restart in pritisnite Enter. Kazalko premaknite na možnost, s katero bi radi ponovno zagnali rafunalnik, in pritisnite Enter. Rafunalnik se ponovno zažene.

Obnovitev prednameščene programske opreme

Trdi disk rafunalnika ima skrito, zaščiteno podroffe za varnostne kopije. Na tem območju je celotna varnostna kopija trdega diska s tovarniškimi nastavitvami in program Rescue and Recovery.

Če ste izvedli operacijo varnostnega kopiranja z uporabo programa Rescue and Recovery, imate shranjeno eno ali več varnostnih kopij z različnimi vsebinami, ki jih je trdi disk vseboval v preteklosti. Te varnostne kopije so lahko shranjene na trdem disku, omrežnem pogonu ali izmenljivem mediju, odvisno od možnosti, ki ste jih izbrali med varnostnim kopiranjem.

Z uporabo programa Rescue and Recovery ali delovnega prostora Rescue and Recovery lahko vsebino trdega diska obnovite na prejšnje stanje tako, da uporabite katerokoli izmed varnostnih kopij prejšnjega stanja. Delovni prostor Rescue and Recovery se izvaja neodvisno od operacijskega sistema Windows. Ko ste med zagonom pozvani, ga torej lahko za°enete s pritiskom na modri gumb Access IBM.

Ko se odpre delovni prostor Rescue and Recovery, lahko izvedete obnovitev tudi, fe OS Windows ne morete zagnati. Za dodatne informacije o uporabi funkcij Rescue and Recovery si oglejte "Data backup-and-restore tools" ali "Introducing Rescue and Recovery" v Access IBM.

Prvotno vsebino trdega diska lahko obnovite z naslednjim postopkom:

Notes:

1. Če med obnovitvijo optifni pogon ni namepfen v rafunalniku ThinkPad, programska oprema za DVD in programska oprema za snemanje CD-jev ne bosta namepfeni. Da zagotovite, da bosta pravilno namepfeni, namestite optifni pogon v Ultrabay Enhanced pred izvedbo operacije obnovitve.
2. Postopek obnovitve lahko traja do dve uri.

Pozor: Med postopkom obnovitve bodo izgubljene vse datoteke na glavni particiji trdega diska (ponavadi je to pogon C). Preden se podatki prepripejo, vam bo ponujena mo°nost, da shranite eno ali vef datotek na drug medij.

1. Če je mo°no, shranite vse datoteke in zaustavite operacijski sistem.
2. Vsaj za pet sekund izklopite rafunalnik.
3. Vključite rafunalnik. Pozorno opazujte zaslon. Ko se v spodnjem levem kotu zaslona prika°e sporočilo " To interrupt normal startup, press the blue Access IBM button", pritisnite gumb Access IBM. Odpre se delovni prostor Rescue and Recovery.
4. Kliknite **Restore your system (Obnovitev sistema)**.
5. Kliknite **Restore my hard drive to the original factory state (Obnovitev pogona na prvotno tovarniško stanje)**, nato kliknite **Next (Naprej)**.
6. Sledite navodilom na zaslonu.
7. Po konfanem postopku obnovitve pritisnite Enter. Rafunalnik se bo ponovno zagnal s prednamepfenim operacijskim sistemom, gonilniki in programsko opremo.

Nadgradnja pogona trdega diska

Shranjevalno kapaciteto rafunalnika lahko povefate tako, da trdi disk zamenjate s trdim diskom vefje kapacitete. Nov trdi disk lahko kupite pri svojem prodajalcu ali tr°nem zastopniku dru°be Lenovo.

Notes:

1. Trdi disk zamenjajte samo v primeru nadgradnje ali popravila. Konektorji in re^oa trdega diska niso namenjeni nenehnim spremembam ali zamenjavam pogona.
2. Dodaten trdi disk ne vsebuje delovni prostor Rescue and Recovery in programa za obnovitev izdelka.

Pozor

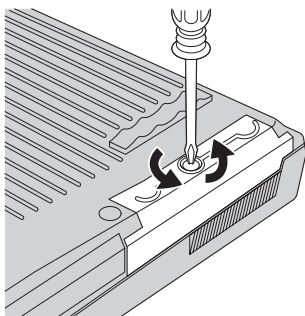
Kako ravnati s pogonom trdega diska

- Pogon ne sme pasti na tla ali biti izpostavljen udarcem. Pogon postavite na material, ki bla^oi udarce, na primer na mehko krpo.
- Ne pritiskajte na pokrov pogona.
- Ne dotikajte se konektorja.

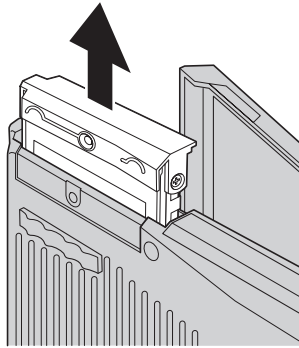
Pogon je zelo občutljiv. Nepravilno rokovanje lahko povzroči poškodbo ali trajno izgubo podatkov na trdem disku. Preden odstranite pogon trdega diska, naredite varnostne kopije vseh informacij na trdem disku in izklopite rafunalnik. Pogona ne odstranjajte, ko sistem deluje, je v stanju pripravljenosti ali v mirovanju.

Pogon trdega diska zamenjajte na naslednji na^fin:

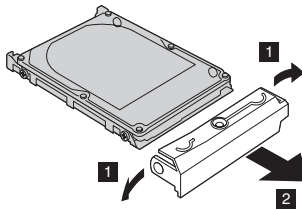
1. **Izklopite rafunalnik** in z rafunalnika odklopite adapter za izmenifni tok in kable.
2. Zaprite zaslon in rafunalnik obrnite okoli.
3. Odstranite baterijo.
4. Odstranite pritrditveni vijak pogona trdega diska.



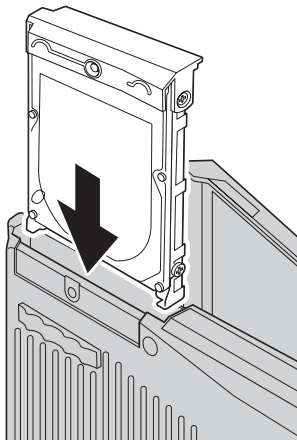
5. Odprite zaslon rafunalnika; nato rafunalnik postavite na bok in odstranite pogon trdega diska tako, da pokrov povležete prof od rafunalnika.



6. Snemite pokrov pogona trdega diska.



7. Pokrov pritrdite na novi pogon trdega diska.
8. Pogon trdega diska in njegov pokrov vstavite v re°o za pogon trdega diska; nato ju fvrsto namestite.



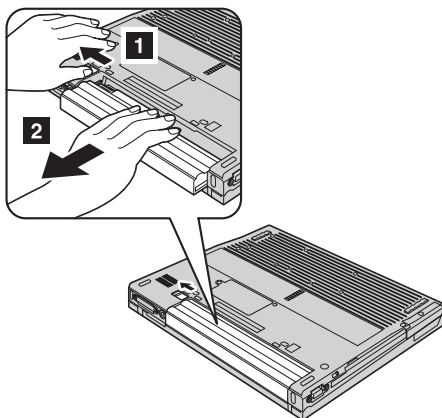
9. Zaprite zaslon rafunalnika in rafunalnik postavite s spodnjo stranjo navzgor. Vijak namestite nazaj.
10. Ponovno namestite baterijo.
11. Rafunalnik spet obrnite. Adapter za izmenifni tok in kable prikljufite na rafunalnik.

Zamenjava baterije

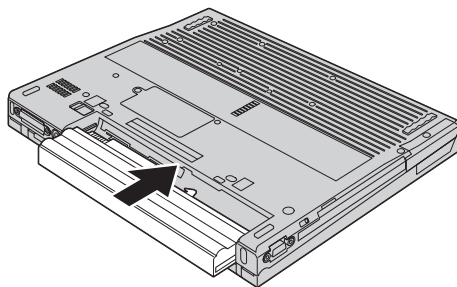
1. Izklopite rafunalnik oziroma ga preklopite v stanje mirovanja. Izključite adapter za izmenični tok in kable.

Note: Če uporabljate PC kartico, rafunalnik mogoče ne bo mogel preklopiti v stanje mirovanja. V tem primeru ugasnite rafunalnik.

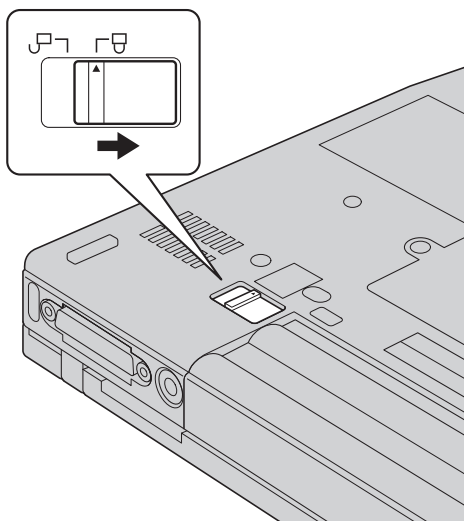
2. Zaprite zaslon in rafunalnik obrnite okoli.
3. Premaknite in držite zapah baterije v odklenjenem položaju **1** ter odstranite baterijo **2**.



4. Namestite popolnoma napolnjeno baterijo.



5. Zapah baterije premaknite v zaklenjeni položaj.



6. Rafunalnik spet obrnite. Adapter za izmenifni tok in kable priključite na rafunalnik.

Chapter 3. Pridobivanje pomofi in servisa

Pridobivanje pomofi in servisa.	40	Klicanje centra za podporo strankam.	40
Spletna pomof	40	Pomof po svetu.	42

Pridobivanje pomoči in servisa

Če potrebujete pomoč, servisno storitev, tehnično pomoč ali dodatne informacije o računalnikih ThinkPad, vam je na voljo široka paleta virov pomoči Lenovo. To poglavje vsebuje informacije o tem, kam se obrniti za dodatne informacije o računalnikih ThinkPad, kaj storiti v primeru težav z računalnikom in na koga se obrniti za servisno storitev.

Microsoftovi servisni paketi predstavljajo najnovejši vir programske opreme za posodobitve izdelkov Windows. Dobite jih lahko tako, da jih s spletne strani prenesete na računalnik (ne pozabite na stropke povezave) ali jih namestite s CD-ROM ploščice. Za podrobnejše informacije in povezave obiščite www.microsoft.com. Za tehnično pomoč pri namestitvi (ali s tem povezana vprašanja) servisnih paketov za prednameščene izdelke Microsoft Windows obiščite spletno stran za podporne storitve za Microsoftove izdelke na naslovu <http://support.microsoft.com/directory/> ali se obrnite na center za podporo strankam na telefonskih številkah, navedenih v "Svetovni seznam telefonskih števil" on page 69. Nekatere storitve je treba tudi plačati.

Spletna pomoč

Spletne strani Lenovo vsebujejo najnovejše informacije o računalnikih ThinkPad in podpori. Spletna stran za osebne računalnike se nahaja na naslovu www.lenovo.com/think/

Podporne informacije za računalnik ThinkPad lahko poiščete na www.lenovo.com/think/support. Na tej spletni strani poiščite metode reševanja težav, nove načine uporabe računalnika in podatke o možnostih za preprosto uporabo računalnika ThinkPad.

Klicanje centra za podporo strankam

Če ste poskušali sami odpraviti težavo in vam vedno potrebujete pomoč, se lahko med garancijskim obdobjem za pomoč in informacije po telefonu obrnete na center za podporo strankam. V času garancije so na voljo naslednje storitve:

- Dolofanje težav - usposobljeno osebje vam bo pomagalo dobiti, ali imate težavo s strojno opremo, in predlagalo, katero dejanje je potrebno za njeno odpravo.
- Popravilo strojne opreme Lenovo - če težave povzroča strojna oprema Lenovo pod garancijo, vam je na voljo izurjeno servisno osebje.
- Izvedba tehničnih sprememb - občasno je treba izvesti dolofene spremembe tudi po prodaji izdelka. Društvo Lenovo ali prodajalec, pooblaščen s strani društva Lenovo, bo izvedel izbrane tehnične spremembe, ki so na voljo in ki se nanašajo na vašo strojno opremo.

Naslednje tofke niso pokrite:

- Zamenjava ali uporaba delov, ki jih ni proizvedla dru^oba Lenovo oz. niso bili za njo proizvedeni, ali deli brez garancije.

Note: Vsi deli z garancijo so ozna^feni s 7-mestno identifikacijsko oznako v formatu FRU XXXXXXX

- Dolofanje razlogov za te^oave s programsko opremo
- Konfiguracija BIOS-a kot del namestitve ali izboljšave
- Spremembe, modifikacije ali izboljšave gonilnikov naprav
- Namestitev in vzdr^oevanje omre^onih operacijskih sistemov (NOS)
- Namestitev in vzdr^oevanje aplikacijskih programov

Že ^oelite ugotoviti, ali je va^o rafunalnik ^o pod garancijo oziroma kdaj garancija pote^fe, obi^orite www.lenovo.com/think/support in kliknite **Warranty**, nato upo^ote^fvajte navodila na zaslonu.

Garancijski pogoji dru^obe Lenovo so podrobno opisani v garanciji za strojno opremo Lenovo. Shranite potrdilo o nakupu, saj ga morate predlo^oiti ob servisnem popravilu.

Med klicem bodite blizu rafunalnika, da vam bo zastopnik tehni^fne pomo^fi lahko pomagal pri odpravljanju te^oav. Preden pokli^fete, preverite, ali ste z interneta nalo^oiti najnovej^oe gonilnike in systemske popravke, izvedli diagnostiko in shranili podatke. Pri klicanju tehni^fne pomo^fi imejte pripravljene naslednje informacije:

- Tip in model rafunalnika
- Serijske ^otevilke rafunalnika, monitorja in ostalih komponent oziroma potrdilo o nakupu
- Opis te^oave
- Tofna besedila sporo^fil o napakah
- Informacije o konfiguraciji strojne in programske opreme va^orega sistema

Telefonske ^otevilke za predstavn^ostva centra za podporo strankam se nahajajo v razdelku Svetovni seznam telefonskih ^otevilk tega priro^fnika.

Note: Telefonske ^otevilke se lahko spreminjajo brez predhodnega obvestila. Najnovej^obi seznam telefonskih ^otevilk centra za podporo strankam in delovni *fas* vam je na voljo na spletni strani za podporo na naslovu www.lenovo.com/think/support. Že ^otevilka za va^o dr^oavo ali regijo ni zapisana, se obrnite na prodajalca Lenovo ali tr^onega predstavnika Lenovo.

Pomof po svetu

Če računalnik vzamete na pot ali prenesete v državo, kjer prodajajo vaš tip računalnika ThinkPad, vam je za računalnik morda na voljo mednarodni garancijski servis, ki vam samodejno podeljuje pravico do garancijskega servisa v garancijskem obdobju. Servis bodo opravili ponudniki storitev, pooblašteni za izvajanje garancijskih storitev.

Servisne metode in postopki so v vsaki državi drugačni, nekatere storitve mogoče ne bodo na voljo v vseh državah. Mednarodni garancijski servis se izvaja s servisno metodo (depo, strankina dostava računalnika, servis na lokaciji stranke), ki je na voljo v državi servisa. Servisni centri v določenih državah mogoče ne bodo mogli servisirati vseh modelov določenega tipa računalnika. V nekaterih državah bo servisiranje mogoče plafljivo in omejeno.

Če želite ugotoviti, ali je vaš računalnik primeren za mednarodni garancijski servis, in prikazati seznam držav, kjer je servis na voljo, obiščite www.lenovo.com/think/support, kliknite **Warranty** in sledite navodilom na zaslonu.

Appendix A. Informacije o brezžifnem delovanju

Brezžifna interoperabilnost

Brezžifna LAN Mini-PCI kartica lahko deluje skupaj s katerimkoli brezžifnim LAN izdelkom, ki temelji na radijski tehnologiji Direct Sequence Spread Spectrum (DSSS) in/ali Orthogonal Frequency Division Multiplexing (OFDM) in je v skladu s:

- standardom IEEE 802.11a/b/g za brezžifne LAN-e, ki ga je dolofil in odobril Inštitut električnih in elektronskih inženirjev.
- certifikatom brezžifne povezave (WiFi), kot ga dolofa WECA (Zveza za kompatibilnost brezžifnega etherneteta).

Dodatna kartica *Bluetooth* lahko deluje skupaj s katerimkoli izdelkom *Bluetooth*, ki ustreza specifikaciji *Bluetooth* 1.1 in 1.2, ki jo dolofa *Bluetooth* SIG. Dodatna kartica *Bluetooth* podpira naslednje profile:

- Splošen dostop
- Servisno odkritje
- Zaporedna vrata
- Klicno omrežje
- FAKS
- Dostop do LAN preko PPP
- Osebno omrežje
- Izmenjava splošnega predmeta
- Pritisk splošnega predmeta
- Prenos datoteke
- Sinhronizacija
- Avdio prevajalni vmesnik
- Slušalke
- Tiskalnik
- Vmesniške naprave (tipkovnica/miřka)
- Osnovna slika
- Prostorofno

Uporabniřko okolje in zdravje

Brezžifna kartica LAN Mini-PCI in dodatna kartica *Bluetooth* oddajata radiofrekvenfno elektromagnetno energijo, tako kot druge radijske naprave. Vendar pa oddajana energija ře zdaleř ne dosega elektromagnetske energije brezžifnih naprav, na primer mobilnih telefonov.

Ker brezžifna LAN Mini-PCI kartica in dodatna kartica *Bluetooth* delujeta v okviru smernic varnostnih standardov in priporofil za radijske frekvence, je

Lenovo prepričan, da je uporaba integriranih brezžičnih kartic povsem varna. Ti standardi in priporočila izražajo strokovno mnenje in so rezultat dela odborov in komisij znanstvenikov, ki nenehno preučujejo in razlagajo obsežno raziskovalno literaturo.

V doloženih razmerah ali okolju je uporaba brezžične LAN Mini-PCI kartice ali dodatne kartice *Bluetooth* lahko omejena s strani lastnika objekta ali odgovornega zastopnika organizacije. Med te primere sodijo:

- Uporaba integriranih brezžičnih kartic na letalih ali v bolnišnicah
- Vsa ostala okolja, v katerih te kartice lahko motijo delovanje ostalih naprav ali storitev.

Če ne poznate povsem predpisov za uporabo brezžičnih naprav v dolojeni organizaciji (na primer na letališču ali v bolnišnici), prosite za dovoljenje za uporabo brezžične kartice LAN Mini-PCI ali dodatne kartice *Bluetooth* pred vklopom računalnika ThinkPad.

Pooblašeno delovanje znotraj Združenih držav in Kanade

Spodnja izjava o načinu razširjenih kanalov je uporabna, ko sistem to funkcijo podpira. Da preverite, ali je funkcija podprta, si v navodilih za omogočanje načina razširjenih kanalov ogledajte značilnosti nameštene brezžične kartice.

Za sisteme z brezžično funkcijo 802.11b, ki podpira način razširjenih kanalov:

Uporaba te naprave je mogoča samo z dostopnimi točkami, katerih raba je odobrena samo znotraj območja njihove uporabe. Uporaba naprave z dostopno točko, ki ni združljiva s standardom Wi-Fi in njena raba ni odobrena znotraj vašega območja, lahko pomeni kršitev vladnih predpisov. Odobreno rabo dostopne točke v vaši državi ali geografskem področju določite tako, da upošteвате omrežnega skrbnika, prirofnik z navodili ali odobritveno oznako za dostopno točko.

“Extended Channel Mode (Način razširjenih kanalov)” ne izberite pri delovanju naprave zunaj ZDA in Kanade, saj se tako izognete malo verjetni možnosti nepooblaščenega delovanja. Pri uporabi naprave zunaj Združenih držav in Kanade na način “Extended Channel Mode (Način razširjenih kanalov)” lahko pride do uporabe frekvenc, ki v Združenih državah in Kanadi niso odobrene. Ob uporabi z odobreno brezžično dostopno točko, ki je združljiva s standardom Wi-Fi ali je temu namenjena, bo naprava v vseh območjih delovala na način, ki so odobreni.

Ko potujete iz ene države v drugo, izbrane frekvence ponovno nastavite.

Omogofanje nafina razpirjenih kanalov

Spodnja izjava o nafinu razpirjenih kanalov je uporabna, ko sistem to funkcijo podpira. Da preverite, ali je funkcija podprta, si v navodilih za omogofanje nafina razpirjenih kanalov oglejte znafilnosti namepfene brez°ifne kartice.

Razen v Zdru°enih dr°avah in Kanadi, so v ostalih dr°avah lahko podprti dodatni kanali IEEE 802.11b. Če imate te°ave pri prikljufitvi dostopovne tofke, se pove°ite z omre°nim skrbnikom ali v dostopovno tofko poglejte, kateri kanal se uporablja. In fe je kanal 802.11b enak ali veffi od 12, boste morali "Extended Channel Mode (Nafin razpirjenih kanalov)" omogofiti z naslednjimi koraki.

1. Za°enite Windows 2000/XP. Prijavite se s skrbnikpimi pooblastili.
2. Z desnim gumbom miþke na namizju kliknite na Moj rafunalnik (My computer) in izberite Lastnost (Property).
3. Kliknite na jezifek Strojna oprema (Hardware) in pritisnite gumb Upravitelj naprav (Device Manager).
4. Dvokliknite na omre°no kartico, poiþfite brez°ifno napravo, z desno tipko miþke kliknite na napravo in izberite lastnost.
5. Kliknite na jezifek Dodatno (Advanced).
6. Izberite "Extended Channel Mode (Nafin razpirjenih kanalov)" in vrednost nastavite na "Enable (Omogofeno)".

Note: To bodo lahko uporabljali sistemi z brez°ifno funkcijo 802.11b, ki podpirajo nafin razpirjenih kanalov.

Appendix B. Garancijske informacije

Lenovo - Izjava o omejeni garanciji

LSOLW-00 05/2005

1. del - Splošni pogoji

Ta izjava o omejeni garanciji vsebuje 1. del - Splošni pogoji, 2. del - Pogoji za dolofene dr^oave, in 3. del - Garancijske informacije. Pogoji iz 2. dela zamenjujejo ali spreminjajo pogoje iz 1. dela. Garancija dru^obe Lenovo Group Limited ali ene izmed njenih podru^onic (v nadaljevanju "Lenovo") iz te izjave o omejeni garanciji velja samo za naprave, ki ste jih kupili za lastno uporabo in ne za nadaljnjo prodajo. Izraz "naprava" pomeni napravo dru^obe Lenovo, njene komponente, mo^onosti, pretvorbe, nadgradnje ali dodatno opremo oziroma katerokoli kombinacijo le-teh. Izraz "naprava" ne vklju^ofuje nobene programske opreme, ne glede na to, ali je vnaprej nalo^oena na napravo, name^opfena pozneje ali kaj drugega. Nif v tej izjavi o omejeni garanciji ne vpliva na zakonske pravice potro^obnikov, ki jih pogodba ne more preklicati ali omejiti.

Kaj pokriva ta garancija

Dru^oba Lenovo zagotavlja, da naprava 1) vsebuje brezhibne dele in je izdelana brez napake in 2) da ustreza uradnim objavljenim specifikacijam dru^obe Lenovo ("Specifikacije"), ki so na voljo na zahtevo. Garancijsko obdobje za napravo zafne tefi z datumom namestitve in je dolofeno v 3. delu - Garancijske informacije. Datum rafuna ali potrdila o nakupu velja kot datum namestitve, razen fe dru^oba Lenovo ali prodajalec ne dolofi drugafe. $\frac{1}{2}$ dru^oba Lenovo ne dolofi drugafe, garancija velja samo v dr^oavi ali regiji nakupa naprave.

TO SO VA^oμE IZKLJU^oNE GARANCIJE IN NADOME^oμ^oAJO VSE OSTALE GARANCIJE ALI POGOJE, POGODBENE ALI PREDPISANE, VKLJU^oNO Z, TODA NE OMEJENO NA PREDPISANE PRODAJNE GARANCIJE ALI POGOJE IN USTREZNOSTI ZA DOLO^oENE NAMENE. NEKATERE DR^oAVE ALI SODNE OBLASTI NE DOVOLJUJEJO IZKLJU^oITVE POGODBENIH ALI PREDPISANIH GARANCIJ. V TEM PRIMERU ZGORNJA IZKLJU^oITEV ZA VAS NE VELJA. V TEM PRIMERU SO TAK^oμNE GARANCIJE $\frac{1}{2}$ ASOVNO OMEJENE NA GARANCIJSKO OBDOBJE. PO IZTEKU TEGA OBDOBJA NE VELJA NOBENA GARANCIJA VE^o. NEKATERE DR^oAVE ALI SODNE OBLASTI NE DOVOLJUJEJO $\frac{1}{2}$ ASOVNIH OMEJITEV PREDPISANIH GARANCIJ. V TEM PRIMERU ZGORNJA IZKLJU^oITEV ZA VAS NE VELJA.

Česa ta garancija ne pokriva

Ta garancija ne pokriva naslednjega:

- kakršnekoli programske opreme, pa naj bo ta prednameščena, priložena napravi ali nameščena pozneje;
- okvar zaradi napačne uporabe, nesreče, modifikacije, neprimernega fizičnega ali delovnega okolja in neprimernega vzdrževanja s strani uporabnika;
- okvar zaradi uporabe izdelka, za katerega družba Lenovo ne odgovarja; in
- uporabe izdelkov drugih proizvajalcev, vključno s tistimi, ki jih družba Lenovo na vapo željo priskrbi ali vgradi v napravo Lenovo.

Garancija se razveljavi v primeru odstranitve ali spremembe identifikacijskih oznak na napravi ali delih.

Družba Lenovo ne zagotavlja neprekinjenega ali brezhibnega delovanja naprave.

Tehnična ali druga podpora za napravo v garanciji, kot je pomoč z odgovori na vprašanja "kako" in vprašanja glede postavitve in namestitve naprave, vam je na voljo **BREZ VSAKRUŠNE GARANCIJE**.

Pridobitev garancijskega servisa

Garancijski servis lahko zagotovi družba Lenovo, IBM, prodajalec z dovoljenjem za opravljanje garancijskega servisa ali pooblaščen ponudnik garancijskih storitev. Vsakega od teh imenujemo "ponudnik storitev."

Če med garancijskim obdobjem naprava ne deluje po zagotovilih, se obrnite na ponudnika storitev. Če naprave niste registrirali pri družbi Lenovo, morate po potrebi predložiti dokazilo o nakupu, da bi bili upravičeni do garancijskega servisa.

Kako poskuša družba Lenovo odpraviti težave

Ko se za servis obrnete na ponudnika storitev, sledite njegovim postopkom za ugotavljanje in reševanje težav. Začetno diagnozo težave je mogoče izdelati prek telefona s tehnikovo pomočjo ali elektronsko z dostopom do spletne strani za podporo.

Vrsta garancijskega servisa za vapo napravo je določena v 3. delu - Garancijske informacije.

Odgovorni ste za prenos in namestitve določenih posodobitev programske opreme s spletne strani za podporo ali z drugega elektronskega medija. Upoštevati morate navodila, ki jih posreduje ponudnik storitev. Posodobitve programske opreme lahko vključujejo osnovno vhodno/izhodno sistemsko kodo (imenovano "BIOS"), pomožne programe, gonilnike naprav in druge posodobitve.

Že lahko te^oavo odpravite z delom, ki ga lahko zamenja uporabnik ("CRU") (npr. tipkovnica, miška, zvofnik, pomnilnik, trdi disk), vam ponudnik storitev te dele poplje, da jih zamenjate.

Že naprava med garancijskim obdobjem ne deluje po zagotovilih in te^oave ne morete odpraviti prek telefona ali elektronsko, s posodobitvami aplikacij ali programske opreme ali z delom CRU, ponudnik storitev po lastni presoji 1) napravo popravi, da deluje po zagotovilih, ali 2) napravo zamenja s funkcionalno vsaj enakovredno. Že ponudnik storitev tega ne more storiti, napravo vrnite prodajalcu, da vam povrne denar.

Kot del garancijskega servisa lahko ponudnik storitev na napravi izvede dolofene tehnične spremembe.

Zamenjava naprave ali dela

Že vključuje garancijski servis zamenjavo naprave ali dela, postane del, ki ga ponudnik storitev zamenja, last družbe Lenovo, zamenjava pa postane vaša last. Jamfite, da so vsi odstranjeni deli pristni in neprirejeni. Zamenjani deli niso vedno novi, so pa vedno popolnoma brezhibni in vsaj enakovredni prejšnjim delom. Zamenjani deli prevzamejo garancijski status prejšnjih delov.

Vaša dodatna odgovornost

Preden ponudnik storitev zamenja napravo ali del, pristanete na odstranitev vseh komponent, delov, mo^onosti, predelav in povezanih naprav, ki niso predmet garancijskega servisa.

Strinjate se tudi:

1. da naprava ni podvr^oena pravnim obveznostim ali omejitvam, ki preprečujejo njeno zamenjavo;
2. da boste pridobili dovoljenje lastnika za servis naprave (ki ni v vaši lasti) s strani ponudnika storitev; in
3. da boste po mo^onosti pred servisom:
 - a. upoštevali postopke za servisne zahteve, ki jih posreduje ponudnik storitev;
 - b. izdelali varnostne kopije in zaščitili vse programe, podatke in sredstva v napravi; in
 - c. ponudniku storitev omogočili zadosten, prost in varen dostop do vaših prostorov, s čimer boste družbi Lenovo omogočili izpolnitev obveznosti.
4. da boste poskrbeli, (a) da bodo vse informacije o dolofenih ali prepoznavnih posameznikih (osebni podatki) izbrisane iz naprave (v tehnično mogofem obsegu); (b) da bo ponudniku storitev ali dobavitelju omogofena obdelava preostalih osebnih podatkov v vašem imenu zaradi izpolnjevanja obveznosti ponudnika storitev, ki izvirajo iz te izjave o

omejeni garanciji (vključno s transportom naprave na takšno obdelavo na druge servisne lokacije po vsem svetu); (c) da je takšna obdelava v skladu z zakoni o osebnih podatkih.

Omejitev odgovornosti

Dru^oba Lenovo odgovarja za izgubo ali popkodbo naprave samo, ko se ta nahaja pri ponudniku storitev, ali med transportom naprave (v primerih, ko je dru^oba Lenovo odgovorna za stroške prevoza).

Dru^oba Lenovo in ponudnik storitev ne odgovarjata za zaupne, zaščitene ali osebne podatke v napravi, ki ste jo iz kateregakoli razloga vrnili. Pred vrnitvijo naprave odstranite vse takšne informacije.

V določenih okoliščinah lahko zaradi neizpolnjevanja obveznosti s strani dru^obe Lenovo ali druge odškodninske odgovornosti od dru^obe Lenovo zahtevate odškodnino. V takšnih primerih, ne glede na osnovo vabege zahtevka po povrafilu škode s strani dru^obe Lenovo (vključno s kršitvami temeljnih pravic, malomarnostjo, zavajanjem in ostalimi pogodbenimi ali odškodninskimi zahtevki), razen v primeru zakonsko neoprostilnih ali neomejenih odgovornosti, dru^oba Lenovo odgovarja samo za

1. telesne popkodbe (vključno s smrtjo) in popkodovanje nepremičnin in osebnih premičnin, za katere dru^oba Lenovo pravno odgovarja; in
2. znesek za dejansko neposredno škodo, ki ne presega vrednosti naprave, ki je predmet zahtevka.

Ta omejitev velja tudi za dobavitelje dru^obe Lenovo, prodajalce in ponudnike storitev. Predstavlja maksimalno kolektivno odgovornost dru^obe Lenovo, njenih dobaviteljev, prodajalcev in ponudnika storitev.

DRU^oBA LENOVO, NJENI DOBAVITELJI, PRODAJALCI ALI PONUDNIKI STORITEV V NOBENEM PRIMERU NE ODGOVARJAJO ZA NASLEDNJE PRIMERE, KATERI SO BILI PREDHODNO OBVEŠČENI O MOŽNOSTI NASTANKA LE-TEH: 1) ODŠKODNINSKE ZAHTEVKE TRETJIH STRANK DO VAS (RAZEN TISTIH V PRVI TOČKI ZGORAJ); 2) IZGUBO ALI POPKODOVANJE PODATKOV; 3) POSEBNO, NAKLJUČNO ALI POSREDNO ŠKODO ALI GOSPODARSKO POSLEDIČNO ŠKODO; ALI 4) IZGUBO DOBIČKA, POSLOVNEGA PRIHODKA, DOBREGA IMENA PODJETJA ALI PRIHODKOVANIH PRIHRANKOV. NEKATERE DRŽAVE ALI SODNE OBLASTI NE DOVOLJUJEJO IZKLJUČITVE ALI OMEJITVE ODŠKODNINE ZA NAKLJUČNO ALI POSLEDIČNO ŠKODO. V TEM PRIMERU ZGORNJA OMEJITEV ALI IZKLJUČITVE ZA VAS NE VELJA.

Pristojno pravo

Vi in dru^oba Lenovo se strinjate z veljavo zakonov države nakupa naprave za upravljanje, razlago in uveljavljanje vseh pravic, dolžnosti in obveznosti

dru^obe Lenovo ali vas, ki izhajajo iz ali so v zvezi s predmetom te izjave o omejeni garanciji, ne glede na neskladje pravnih nafa.

TE GARANCIJE VAM DAJEJO DOLO^oENE PRAVNE PRAVICE, PRIPADAJO PA VAM LAHKO TUDI DRUGE PRAVICE, SPECIFI^oNE ZA POSAMEZNE DR^aAVE ALI SODNE OBLASTI.

Pristojnost sodne oblasti

Za vse va^e pravice, dol^onosti in obveznosti so pristojna sodi^ofa v dr^oavi nakupa naprave.

2. del - Pogoji za dolofene dr^oave

SEVERNA IN JU^aNA AMERIKA

ARGENTINA

Pristojnost: *Po prvem stavku je dodano naslednje besedilo:*

Za re^evanje vseh pravnih sporov, ki izhajajo iz te izjave o omejeni garanciji, je pristojno izkljufno redno gospodarsko sodi^ofe v Buenos Airesu.

BOLIVIJA

Pristojnost: *Po prvem stavku je dodano naslednje besedilo:*

Za re^evanje vseh pravnih sporov, ki izhajajo iz te izjave o omejeni garanciji, so pristojna izkljufno sodi^ofa mesta La Paz.

BRAZILIJA

Pristojnost: *Po prvem stavku je dodano naslednje besedilo:*

Za re^evanje vseh pravnih sporov, ki izhajajo iz te izjave o omejeni garanciji, je pristojno izkljufno sodi^ofe v Rio de Janeiro, RJ.

oILE

Pristojnost: *Po prvem stavku je dodano naslednje besedilo:*

Za re^evanje vseh pravnih sporov, ki izhajajo iz te izjave o omejeni garanciji, so pristojna izkljufno civilna sodi^ofa mesta Santiago.

KOLUMBIJA

Pristojnost: *Po prvem stavku je dodano naslednje besedilo:*

Za re^evanje vseh pravnih sporov, ki izhajajo iz te izjave o omejeni garanciji, so pristojni izkljufno sodniki republike Kolumbije.

EKVADOR

Pristojnost: *Po prvem stavku je dodano naslednje besedilo:*

Za re^evanje vseh pravnih sporov, ki izhajajo iz te izjave o omejeni garanciji, so pristojni izkljufno sodniki mesta Quito.

MEHIKA

Pristojnost: *Po prvem stavku je dodano naslednje besedilo:*

Za reševanje vseh pravnih sporov, ki izhajajo iz te izjave o omejeni garanciji, so pristojna izključno zvezna sodišča mesta Mexico City, zvezno okrožje.

PARAGVAJ

Pristojnost: *Po prvem stavku je dodano naslednje besedilo:*

Za reševanje vseh pravnih sporov, ki izhajajo iz te izjave o omejeni garanciji, so pristojna izključno sodišča mesta Asuncion.

PERU

Pristojnost: *Po prvem stavku je dodano naslednje besedilo:*

Za reševanje vseh pravnih sporov, ki izhajajo iz te izjave o omejeni garanciji, so pristojni izključno sodniki in sodišča sodnega okraja Lima, Cercado.

Omejitev odgovornosti: *Na koncu tega poglavja je dodano naslednje besedilo:*

V skladu s 1328. členom Perujskega civilnega zakonika, omejitve ali izključitve iz tega poglavja ne veljajo za odpokodnino zaradi namernega neizpolnjevanja obveznosti ("dolo") ali malomarnosti ("culpa inexcusable") s strani družbe Lenovo.

URUGVAJ

Pristojnost: *Po prvem stavku je dodano naslednje besedilo:*

Za reševanje vseh pravnih sporov, ki izhajajo iz te izjave o omejeni garanciji, je pristojna izključno sodna oblast mesta Montevideo.

VENEZUELA

Pristojnost: *Po prvem stavku je dodano naslednje besedilo:*

Za reševanje vseh pravnih sporov, ki izhajajo iz te izjave o omejeni garanciji, so pristojna izključno sodišča prestolniškega območja mesta Caracas.

SEVERNA AMERIKA

Pridobitev garancijskega servisa: *Temu poglavju je dodano naslednje besedilo:*

Za pridobitev garancijskega servisa s strani IBM-a v Kanadi ali ZDA pokličite 1-800-IBM-SERV (426-7378).

KANADA

Omejitev odgovornosti: *Naslednje besedilo zamenjuje točko 1 tega poglavja:*

1. odpokodnine za telesne poškodbe (vključno s smrtjo) ali fizično poškodovanje nepremičnin ali osebnih premičnin zaradi malomarnosti družbe Lenovo; in

Pristojno pravo: *Naslednje besedilo zamenjuje "zakoni države nakupa naprave" v prvem stavku:*

zakoni province Ontario.

ZDRU^AENE DR^AAVE AMERIKE

Pristojno pravo: *Naslednje besedilo zamenjuje "zakoni dr^oave nakupa rafunalnika" v prvem stavku:*

zakoni dr^oave New York.

TIHOMORSKA AZIJA

AVSTRALIJA

Kaj pokriva ta garancija: *Temu poglavju je dodan naslednji odstavek:*

Garancije, podane v tem razdelku, so dodatek k morebitnim pravicam, ki jih imate lahko v skladu z zakonom o prodaji iz leta 1974 ali drugo podobno zakonodajo in so omejene samo do stopnje, ki jo dopuŕfa ustrezna zakonodaja.

Omejitev odgovornosti: *Temu poglavju je dodano naslednje besedilo:*

ŕe dru^oba Lenovo krŕi pogoj ali garancijo, ki jo predpisuje zakon o trgovski praksi iz leta 1974 ali podobna zakonodaja, je odgovornost dru^obe Lenovo omejena na popravilo ali zamenjavo blaga ali dobavo ustreznega blaga. Kjer se ta pogoj ali garancija nanarŕa na pravico do prodaje, neuradnega posedovanja ali nesporne lastninske pravice oziroma je bilo blago kupljeno z namenom osebne, domaŕe ali gospodinjske uporabe ali potroŕnje, omejitve iz tega odstavka ne veljajo.

Pristojno pravo: *Naslednje besedilo zamenjuje "zakoni dr^oave nakupa naprave" v prvem stavku:*

zakoni zvezne dr^oave ali ozemlja.

KAMBOD^A IN LAOS

Pristojno pravo: *Naslednje besedilo zamenjuje "zakoni dr^oave nakupa rafunalnika" v prvem stavku:*

zakoni dr^oave New York, ZDA.

KAMBOD^A, INDONEZIJA IN LAOS

Arbitra^oa: *Pod tem naslovom je dodano naslednje besedilo:*

Za reŕevanje sporov, ki izhajajo iz te izjave o omejeni garanciji, je pristojno razsodiŕfe, sklicano v Singapuru v skladu s takrat veljavnimi arbitra^onimi pravili Mednarodnega arbitra^onega centra v Singapuru (pravila "SIAC"). Odlofitev razsodiŕfa je dokonfna in obvezujofa za obe strani brez mo^onosti prito^obe in podana v pisni obliki z vsemi izsledki in zakljufki.

Razsodniki so trije, pri femer ima vsaka stran pravico dolofti enega razsodnika. Ta razsodnika potem imenujeta tretjega razsodnika, ki je obenem tudi predsednik razsodiŕfa. Prosto mesto predsednika zapolni predsednik SIAC. Ostala dva razsodnika ima pravico zamenjati stran, ki ju je doloftila. Postopek se nadaljuje od tofke, pri kateri je bil zaradi odsotnosti prekinjen.

½e katera izmed strani nofe ali ne more imenovati razsodnika v roku 30 dni od imenovanja razsodnika druge strani, je prvi imenovani razsodnik edini razsodnik, fe je bil veljavno in pravilno imenovan.

Vsi postopki so vodeni, vključno z vsemi predstavljenimi dokumenti, v angleškem jeziku. Angleška različica te izjave o omejeni garanciji prevlada nad različicami v drugih jezikih.

HONGKONG, P.U.R. KITAJSKE, IN MAKAO, P.U.R. KITAJSKE

Pristojno pravo: *Naslednje besedilo zamenjuje "zakoni države nakupa rafunalnika" v proem stavku:*

zakoni Hongkonga, posebne upravne regije Kitajske.

INDIJA

Omejitev odgovornosti: *Naslednje je zamenjava za tofki 1 in 2 v tem razdelku:*

1. odgovornost za telesne poškodbe (vključno s smrtjo) ali poškodovanje nepremišnin ali osebnih premišnin je omejena na primere, ki so posledica malomarnosti dru^{be} Lenovo; in
2. v primeru druge dejanske škode zaradi neizpolnjevanja obveznosti s strani dru^{be} Lenovo v skladu ali zvezi s predmetom te izjave o omejeni garanciji, je predmet zahtevka znesek, ki ste ga plačali za napravo.

Arbitra^a: *Pod tem naslovom je dodano naslednje besedilo:*

Za reševanje sporov, ki izhajajo iz te izjave o omejeni garanciji, je pristojno razsodišče, sklicano v Bangaloru v Indiji v skladu s takrat veljavnimi indijskimi zakoni. Odlofitev razsodišča je dokonfna in obvezujoča za obe strani brez mo^{nosti} prito^{be} in podana v pisni obliki z vsemi izsledki in zaključki.

Razsodniki so trije, pri femer ima vsaka stran pravico dolofiti enega razsodnika. Ta razsodnika potem imenujeta tretjega razsodnika, ki je obenem tudi predsednik razsodišča. Prosto mesto predsednika zapolni predsednik odvetniške zbornice Indije. Ostala dva razsodnika ima pravico zamenjati stran, ki ju je dolofila. Postopek se nadaljuje od tofke, pri kateri je bil zaradi odsotnosti prekinjen.

½e katera izmed strani nofe ali ne more imenovati razsodnika v roku 30 dni od imenovanja razsodnika druge strani, je prvi imenovani razsodnik edini razsodnik, fe je bil veljavno in pravilno imenovan.

Vsi postopki so vodeni, vključno z vsemi predstavljenimi dokumenti, v angleškem jeziku. Angleška različica te izjave o omejeni garanciji prevlada nad različicami v drugih jezikih.

JAPONSKA

Pristojno pravo: *Temu razdelku je dodan naslednji stavek:*

Vsi dvomi glede te izjave o omejeni garanciji se rešujejo sporazumno in v skladu z navedenimi vzajemnega zaupanja.

MALEZIJA

Omejitev odgovornosti: Beseda "**POSEBNA**" v točki 3 petega odstavka se izbriše.

NOVA ZELANDIJA

Kaj pokriva ta garancija: *Temu poglavju je dodan naslednji odstavek:*

Garancije, podane v tem razdelku, so dodatek k vsem pravicam, ki jih imate lahko v skladu z zakonom o potrošniških garancijah iz leta 1993 ali z drugo zakonodajo, ki je ni mogoče izključiti ali omejiti. Zakon o potrošniški garanciji iz leta 1993 ne velja v primeru, ko so izdelki družbe Lenovo namenjeni vaši poslovni uporabi, opredeljeni s tem zakonom.

Omejitev odgovornosti: *Temu poglavju je dodano naslednje besedilo:*

Te rafunalniki niso namenjeni poslovni uporabi, opredeljeni v zakonu o uporabniški garanciji iz leta 1993, so omejitve iz tega odstavka podvržene omejitvam iz tega zakona.

LJUŠKA REPUBLIKA KITAJSKA (LRK)

Pristojno pravo: *Naslednje besedilo zamenjuje "zakoni države nakupa rafunalnika" v prvem stavku:*

zakoni države New York, ZDA (razen če lokalna zakonodaja zahteva drugače).

FILIPINI

Omejitev odgovornosti: *Točka 3 v petem odstavku zamenjuje naslednje besedilo:*

**POSEBNO (VKLJUČNO S SIMBOLNO IN KAZENSKO ODPOVEDNO),
ODPOVEDNO ZA MORALNO, NAKLJUČNO ALI POSREDNO ODPOVEDNO
ZA GOSPODARSKO POSLEDIČNO ODPOVEDNO; ALI**

Arbitražna: *Pod tem naslovom je dodano naslednje besedilo:*

Za reševanje sporov, ki izhajajo iz te izjave o omejeni garanciji, je pristojno sodišče, sklicano v Metro Manili na Filipinih v skladu s takrat veljavnimi filipinskimi zakoni. Odločitev sodišča je dokončna in obvezujoča za obe strani brez možnosti pritožbe in podana v pisni obliki z vsemi izsledki in zaključki.

Razsodniki so trije, pri čemer ima vsaka stran pravico določiti enega razsodnika. Ta razsodnika potem imenujeta tretjega razsodnika, ki je obenem tudi predsednik sodišča. Prosto mesto predsednika zapolni predsednik Filipinskega centra za reševanje sporov. Ostala dva razsodnika imata pravico zamenjati stran, ki ju je določila. Postopek se nadaljuje od točke, pri kateri je bil zaradi odsotnosti prekinjen.

že katera izmed strani nofe ali ne more imenovati razsodnika v roku 30 dni od imenovanja razsodnika druge strani, je prvi imenovani razsodnik edini razsodnik, fe je bil veljavno in pravilno imenovan.

Vsi postopki so vodeni, vključno z vsemi predstavljenimi dokumenti, v angleškem jeziku. Angleška različica te izjave o omejeni garanciji prevlada nad različicami v drugih jezikih.

SINGAPUR

Omejitev odgovornosti: *Besedi " POSEBNO" in "GOSPODARSKO" v tofki 3 petega odstavka se bribeta.*

EVROPA, BLI^NJI VZHOD, AFRIKA (EMEA)

NASLEDNJI POGOJI VELJAJO ZA VSE DR^AVE EMEA:

Pogoji te izjave o omejeni garanciji veljajo za naprave, kupljene pri dru^bi Lenovo ali njenem prodajalcu.

Pridobitev garancijskega servisa

*Dodajte naslednji odstavek v **Zahodna Evropa** (Andora, Avstrija, Belgija, Ciper, žepka republika, Danska, Estonija, Finska, Francija, Nemfija, Grfija, Mad^arska, Islandija, Irska, Italija, Latvija, Lihtenptajn, Litva, Luksemburg, Malta, Monako, Nizozemska, Norvepka, Poljska, Portugalska, San Marino, Slovačka, Slovenija, Ÿpanija, Ÿvedska, Ÿvica, Velika Britanija, Vatikan in vsaka druga dr^ava, ki je pozneje vstopila v Evropsko Unijo, po datumu vstopa):*

Garancija za rafunalnik, kupljen v Zahodni Evropi, velja v vseh dr^avah Zahodne Evrope, v katerih je bil rafunalnik najavljen in dan na tr^ipfe.

že ste napravo kupili v eni izmed zahodnoevropskih dr^av, kot je dolofeno zgoraj, lahko garancijski servis za napravo pridobite v katerikoli izmed teh dr^av pri ponudniku storitev, pod pogojem, da je naprava bila objavljena in dana na tr^ipfe s strani dru^be Lenovo v dr^avi, v kateri ^elite pridobiti servis.

že ste napravo kupili v Albaniji, Armeniji, Belorusiji, Bosni in Hercegovini, Bolgariji, na Hrvačkem, žepkem, v Gruziji, na Mad^arskem, v Kazahstanu, Kirgiziji, Zvezni republiki Jugoslaviji, nekdanji jugoslovanski republiki Makedoniji, Moldaviji, na Poljskem, v Romuniji, Rusiji, na Slovačkem, v Sloveniji ali Ukrajini, vam je garancijski servis na voljo v vseh teh dr^avah s strani ponudnika storitev, pod pogojem, da je naprava bila objavljena in dana na tr^ipfe s strani dru^be Lenovo v dr^avi, v kateri ^elite pridobiti servis.

že ste napravo kupili v eni izmed bli^njevzhodnih ali afriških dr^av, lahko garancijski servis za napravo v dr^avi nakupa pridobite s strani ponudnika storitev, pod pogojem, da je naprava bila objavljena in dana na tr^ipfe s strani dru^be Lenovo v tej dr^avi. Garancijski servis v Afriki vam je na voljo v

območju 50 km od ponudnika storitev. Stropke transporta za napravo izven območja 50 km od ponudnika storitev krijete sami.

Pristojno pravo:

Besedna zveza "zakoni države nakupa rafunalnika" je zamenjana z naslednjim besedilom:

1) "zakoni Avstrije" v Albaniji, Armeniji, Azerbajdžanu, Belorusiji, Bosni in Hercegovini, Bolgariji, na Hrvaškem, v Gruziji, na Madžarskem, v Kazahstanu, Kirgiziji, Makedoniji, Moldaviji, na Poljskem, v Romuniji, Rusiji, na Slovaškem, v Sloveniji, Tadžikistanu, Turkmeniji, Ukrajini, Uzbekistanu in ZR Jugoslaviji; 2) "zakoni Francije" v Alžiriji, Beninu, Burkini Faso, Kamerunu, Cape Verdeju, Centralni afriški republiki, Čadu, na Komorih, v Republiki Kongo, Džibuti, Demokratični republiki Kongo, Ekvatorialni Gvineji, Francoski Gvajani, Francoski Polineziji, Gabonu, Gambiji, Gvineji, Gvineji-Bissau, na Slonokoščni obali, v Libanonu, na Madagaskarju, v Maliju, Mavretaniji, na Mavriciusu, Mayottu, v Maroku, na Novi Kaledoniji, v Nigru, Reunionu, Senegalu, na Sejšelih, v Togu, Tuniziji, na Vanuatuju, in Wallis & Futuni; 3) "zakoni Finske" v Estoniji, Latviji in Litvi; 4) "zakoni Anglije" v Angoli, Bahrajnu, Bocvani, Burundiju, Egiptu, Eritreji, Etiopiji, Gani, Jordaniji, Keniji, Kuvajtu, Liberiji, Malaviju, na Malti, v Mozambiku, Nigeriji, Omanu, Pakistanu, Katarju, Ruandi, Sao Tomeju, Savdski Arabiji, Sierra Leone, Somaliji, Tanzaniji, Ugandi, Združenih arabskih emiratih, Veliki Britaniji, na Zahodnem bregu/v Gazi, Jemnu, Zambiji in Zimbabveju; in 5) "zakoni Južne Afrike" v Južni Afriki, Namibiji, Lesotu in Svaziju.

Sodna oblast: *Temu poglavju so dodane naslednje izjeme:*

1) V Avstriji je za reševanje vseh sporov, ki izhajajo iz te izjave o omejeni garanciji in v zvezi z njo, vključno z njenim obstojem, pristojno sodišče na Dunaju v Avstriji (center mesta); 2) v Angoli, Bahrajnu, Bocvani, Burundiju, Egiptu, Eritreji, Etiopiji, Gani, Jordaniji, Keniji, Kuvajtu, Liberiji, Malaviju, na Malti, v Mozambiku, Nigeriji, Omanu, Pakistanu, Katarju, Ruandi, Sao Tomeju, Savdski Arabiji, Sierra Leone, Somaliji, Tanzaniji, Ugandi, Združenih arabskih emiratih, na Zahodnem bregu/Gazi, v Jemnu, Zambiji in Zimbabveju so za reševanje vseh sporov, ki izhajajo iz te izjave o omejeni garanciji ali so v zvezi z njenim izvrševanjem, vključno z vsemi sodnimi postopki, pristojna izključno angleška sodišča; 3) v Belgiji in Luksemburgu so za reševanje vseh sporov, ki izhajajo iz te izjave o omejeni garanciji ali so v zvezi z njenim izvrševanjem ali interpretacijo, pristojni zakoni in sodišča glavnega mesta, države registrirane pisarne in/ali lokacije sedeža podjetja; 4) v Franciji, Alžiriji, Beninu, Burkini Faso, Kamerunu, na Zelenortske otokih, v Centralnoafriški republiki, Čadu, na Komorih, v republiki Kongo, Džibuti, demokratični republiki Kongo, Ekvatorialni Gvineji, Francoski Gvajani, Francoski Polineziji, Gabonu, Gambiji, Gvineji, Gvineji-Bissau, na Slonokoščni obali, v Libanonu, na Madagaskarju, v Maliju, Mavretaniji, na Mavriciusu, Mayottu, v Maroku, na Novi Kaledoniji, v Nigru, Reunionu,

Senegalu, na Sejbelih, v Togu, Tuniziji, na Vanuatuju in Wallis & Futuni je za rebevanje vseh sporov, ki izhajajo iz te izjave o omejeni garanciji oziroma v zvezi z njeno razlago ali izvrpbbo, pristojno izključno gospodarsko sodiþfe v Parizu; 5) v **Rusiji** je za rebevanje vseh sporov v zvezi z razlago, krþitvijo, prekinitvijo, neveljavnostjo izvrpbbe te izjave o omejeni garanciji pristojno izključno razsodiþfe v Moskvi; 6) v **Ju^oni Afriki, Namibiji, Lesotu in Svaziju** se obe strani strinjata, da rebevanje sporov v zvezi s to izjavo o omejeni garanciji prepustita prvostopenjskemu sodiþfu v Johannesburgu; 7) v **Turfiji** so za rebevanje vseh sporov, ki izhajajo iz ali v povezavi s to izjavo o omejeni garanciji, pristojna carigrajska osrednja sodiþfa (Sultanahmet) in carigrajski izvrpni direktorat v Republiki Turfiji; 8) za rebevanje vseh sporov, ki izhajajo iz te izjave o omejeni garanciji, je za naslednje dr^oave pristojno izključno pristojno sodiþfe a) v Atenah za **Grfijo**, b) v Tel Avivu-Jaffi za **Izrael**, c) v Milanu za **Italijo**, d) v Lizboni za **Portugalsko** in e) v Madridu za **þpanijo**; in 9) v **Veliki Britaniji** se obe strani strinjata, da so za rebevanje vseh sporov v zvezi s to izjavo o omejeni garanciji pristojna angleþka sodiþfa.

Arbitra^oa: *Pod tem naslovom je dodano naslednje besedilo:*

V Albaniji, Armeniji, Azerbajd^oanu, Belorusiji, Bosni in Hercegovini, Bolgariji, na Hrvaþkem, v Gruziji, na Mad^oarskem, v Kazahstanu, Kirgiziji, Makedoniji, Moldaviji, na Poljskem, v Romuniji, Rusiji, na Slovaþkem, v Sloveniji, Tad^oikistanu, Turkmeniji, Ukrajini, Uzbekistanu in ZR Jugoslaviji se vsi spori, ki izhajajo iz te izjave o omejeni garanciji oziroma v zvezi z njeno krþitvijo, prekinitvijo ali razveljavitvijo, reþujejo v skladu z arbitra^onimi in poravnalnimi pravili Mednarodnega arbitra^onega centra Zvezne gospodarske zbornice na Dunaju (dunajska pravila), in sicer jih reþujejo trije razsodniki, imenovani v skladu s temi pravili. Rzsodiþfe se skliffe na Dunaju v Avstriji, uradni jezik postopkov pa je angleþfina. Odlofitev rzsodnikov je dokonfna in obvezujofa za obe strani. Zato se v skladu s 598. odstavkom (2) avstrijskega civilnega zakonika obe strani izrecno odpovedujeta 7. þtevilki 595. odstavka (1) zakonika. Vendar dru^oba Lenovo lahko spro^oi postopke na pristojnem sodiþfu v dr^oavi namestitve.

V Estoniji, Latviji in Litvi je za rebevanje vseh sporov v zvezi s to izjavo o omejeni garanciji pristojno rzsodiþfe, sklicano v Helsinkih na Finskem v skladu s takrat veljavnimi finskimi arbitra^onimi zakoni. Vsaka stran imenuje enega rzsodnika. Rzsodnika potem imenujeta predsednika rzsodiþfa. ¼e rzsodnika ne moreta imenovati, ga imenuje osrednja gospodarska zbornica v Helsinkih.

EVROPSKA UNIJA (EU)

NASLEDNJI POGOJI VELJAJO ZA VSE DR^oAVE EU:

Garancija za rafunalnik, kupljen v EU, velja v vseh dr^oavah EU, v katerih je bil rafunalnik objavljen in dan na tr^oiþfe.

Pridobitev garancijskega servisa: *Temu poglavju je dodano naslednje besedilo:*

Za pridobitev garancijskega servisa s strani IBM-a v državah EU si oglejte telefonske številke v 3. delu - Garancijske informacije.

Na IBM se lahko obrnete na naslednjem naslovu:

IBM Warranty & Service
Quality Dept.
PO Box 30
Spango Valley
Greenock
Scotland
PA16 0AH

POTROŠNIKI

Potrošnikom zagotavljajo pravice ustrezni državni zakoni, ki urejajo prodajo potrošniškega blaga. Garancije v tej izjavi o omejeni garanciji ne vplivajo na te pravice.

AVSTRIJA, DANSKA, FINSKA, GRČIJA, ITALIJA, NIZOZEMSKA, NORVEŠKA, PORTUGALSKA, ŠPANIJA, ŠVEDSKA IN ŠVICA

Omejitev odgovornosti: *Naslednje besedilo v celoti zamenjuje pogoje v tem poglavju:*

Razen fe zakon dolofa drugafe:

1. Odgovornost dru^obe Lenovo za od^opkodnino ali izgubo ob izpolnjevanju obveznosti pod pogoji ali v zvezi s to izjavo o omejeni garanciji ali zaradi drugih vzrokov v zvezi s to izjavo o omejeni garanciji je omejena na pla^ofilo od^opkodnine in izgube, ki je posredna ali neposredna posledica neizpolnjevanja teh obveznosti (fe je krivec dru^oba Lenovo) in ne presega zneska, ki ste ga pla^ofali za napravo.

Zgornja omejitev ne velja za od^opkodnino za telesne popkodbe (vkljufno s smrtjo) in popkodbe nepremifnin ali osebnih premifnin, za katere dru^oba Lenovo zakonsko odgovarja.

2. **DRU^oBA LENOVO, NJENI DOBAVITELJI, PRODAJALCI ALI PONUDNIKI STORITEV POD NOBENIMI POGOJI NE ODGOVARJAJO ZA NASLEDNJE PRIMERE, ŠETUDI SO BILI OBVEŠENI O NJIHOVI MO^aNOSTI: 1) IZGUBO ALI POŠKODOVANJE PODATKOV; 2) NAKLJUŠNO ALI POSREDNO POŠKODO, ALI ZA KAKRŠNOKOLI POSLEDIŠNO GOSPODARSKO POŠKODO 3) IZGUBO DOBIŠKA, ŠEPRAV SE POJAVI KOT NEPOSREDNA POSLEDICA DOGODKA, KI JE POVZROŠIL POŠKODO; ALI 4) IZGUBO POSLA, PRIHODKA, DOBREGA IMENA PODJETJA ALI PRIŠAKOVANIH PRIHRANKOV.**

FRANCIJA IN BELGIJA

Omejitev odgovornosti: *Naslednje besedilo v celoti zamenjuje pogoje v tem poglavju:*

Razen fe zakon dolofa drugafe:

1. Odgovornost družbe Lenovo za škodo ali izgubo ob izpolnjevanju obveznosti pod pogoji ali v zvezi s to izjavo o omejeni garanciji je omejena na povračilo odškodnine in izgube, ki je posredna ali neposredna posledica neizpolnjevanja teh obveznosti (*fe je krivec družba Lenovo*) in ne presega zneska, ki ste ga plačali za napravo, ki je povzročila škodo.
Zgornja omejitev ne velja za odškodnino za telesne poškodbe (vključno s smrtjo) in poškodbe nepremičnin ali osebnih premičnin, za katere družba Lenovo zakonsko odgovarja.
2. **DRUŽBA LENOVO, NJENI DOBAVITELJI, PRODAJALCI ALI PONUDNIKI STORITEV POD NOBENIMI POGOJI NE ODGOVARJAJO ZA NASLEDNJE PRIMERE, KATERI SO BILI OBVEŠČENI O NJIHOVI MOŽNOSTI: 1) IZGUBO ALI POŠKODOVANJE PODATKOV; 2) NAKLJUČNO ALI POSREDNO ŠKODO, ALI ZA KAKRŠNOKOLI POSLEDIČNO GOSPODARSKO ŠKODO 3) IZGUBO DOBIČKA, KATERA SE POJAVI KOT NEPOSREDNA POSLEDICA DOGODKA, KI JE POVZROČILA ŠKODO; ALI 4) IZGUBO POSLA, PRIHODKA, DOBREGA IMENA PODJETJA ALI PRIČAKOVANIH PRIHRANKOV.**

NASLEDNJI POGOJI VELJAJO ZA NAVEDENO DRUŽBA:

AVSTRIJA

Določbe v tej izjavi o omejeni garanciji nadomeščajo vse veljavne, z zakonom predpisane garancije.

Kaj pokriva ta garancija: *Naslednje besedilo zamenjuje prvi stavek prvega odstavka tega poglavja:*

Garancija za napravo Lenovo pokriva funkcionalnost naprave za normalno uporabo in skladnost naprave s specifikacijami.

Temu poglavju so dodani naslednji odstavki:

Za minimalno omejitveno obdobje za potrošnike z zahtevki zaradi kršitve garancije se šteje zakonsko predpisano obdobje. Če ponudnik storitev ne more popraviti naprave Lenovo, lahko zaprosite za delno povračilo v obsegu znižane vrednosti nepopravljene naprave ali zaprosite za odpoved pogodbe za napravo in dobite povrnjen denar.

Drugi odstavek ne velja.

Kako poskuša družba Lenovo odpraviti težave: *Temu razdelku je dodano naslednje besedilo:*

Stroške transporta okvarjene naprave do IBM-ovega servisa med garancijskim obdobjem krije družba Lenovo.

Omejitev odgovornosti: *Temu poglavju je dodano naslednje besedilo:*

Omejitve in izključitve, določene v izjavi o omejeni garanciji, ne veljajo v

primeru škode, povzročene s strani družbe Lenovo s prevaro ali grobo malomarnostjo ter za pogodbeno garancijo.

Na koncu točke 2 je dodan naslednji stavek:

Odgovornost družbe Lenovo pod to točko je omejena na kršitev temeljnih pogodbenih pogojev v primeru poslovne malomarnosti.

EGIPT

Omejitev odgovornosti: *Naslednje besedilo zamenjuje točko 2 tega poglavja:*
glede zneskov za dejansko odškodnino za neposredno škodo je odgovornost družbe Lenovo omejena na skupen znesek, ki ste ga plačali za napravo, ki je predmet zahtevka.

Veljavnost za dobavitelje, prodajalce in ponudnike storitev (nespremenjeno).

FRANCIJA

Omejitev odgovornosti: *Naslednje besedilo zamenjuje drugi stavek prvega odstavka tega poglavja:*

V takšnih primerih, ne glede na osnovo vabege zahtevka po povračilu škode s strani družbe Lenovo, družba Lenovo odgovarja samo za: (točki 1 in 2 ostaneta nespremenjeni).

NEMČIJA

Kaj pokriva ta garancija: *Naslednje besedilo zamenjuje prvi stavek prvega odstavka tega poglavja:*

Garancija za napravo Lenovo pokriva funkcionalnost naprave za normalno uporabo in skladnost naprave s specifikacijami.

Temu poglavju so dodani naslednji odstavki:

Minimalno garancijsko obdobje za naprave je 12 mesecev. Če ponudnik storitev ne more popraviti naprave Lenovo, lahko zaprosite za delno povračilo v obsegu znižane vrednosti nepopravljene naprave ali zaprosite za odpoved pogodbe za napravo in dobite povrnen denar.

Drugi odstavek ne velja.

Kako poskuša družba Lenovo odpraviti težave: *Temu razdelku je dodano naslednje besedilo:*

Stroške transporta okvarjene naprave do servisa družbe Lenovo ali IBM-ovega servisa med garancijskim obdobjem krije družba Lenovo.

Omejitev odgovornosti: *Temu poglavju je dodano naslednje besedilo:*

Omejitve in izključitve, določene v izjavi o omejeni garanciji, ne veljajo v primeru škode, povzročene s strani družbe Lenovo s prevaro ali grobo malomarnostjo ter za pogodbeno garancijo.

Na koncu tofke 2 je dodan naslednji stavek:

Odgovornost dru^obe Lenovo pod to tofko je omejena na kr^opitev temeljnih pogodbenih pogojev v primeru poslovne malomarnosti.

MAD^a ARSKA

Omejitev odgovornosti: *Na koncu tega poglavja je dodano naslednje besedilo:*

Tukaj navedeni omejitev in izključitev se ne nanapata na odgovornost za pogodbeno kr^opitev, ki ogro^a ^oivljenje, fizifno blagostanje ali zdravje, do katere je priplo namenoma, zaradi grobe malomarnosti ali zlofinskega dejanja.

Obe strani omejitve odgovornosti sprejemata kot veljavne predpise in izjavljata, da poglavje 314.(2) mad^oarskega civilnega zakonika velja kot nabavna cena, kot tudi, da druge prednosti, ki izhajajo iz trenutne izjave o omejeni garanciji, urejajo to omejitev odgovornosti.

IRSKA

Kaj pokriva ta garancija: *Temu poglavju je dodano naslednje besedilo:*

Razen fe ti pogoji to izrecno dolofajo, vsi zakonski pogoji, vključno z vsemi naznafenimi garancijami, vendar brez predsodkov do splošne narave prej omenjenega, v tem primeru ne veljajo vse garancije iz zakona o prodaji blaga iz leta 1893 ali zakona o prodaji blaga in nudenja storitev in leta 1980.

Omejitev odgovornosti: *Naslednje besedilo v celoti zamenjuje pogoje v tem poglavju:*

Za namene tega poglavja pomeni "kr^opitev" katerokoli dejanje, izjavo, opustitev ali malomarnost s strani dru^obe Lenovo v zvezi ali povezavi s predmetom te izjave o omejeni garanciji, za katerega dru^oba Lenovo odgovarja, pogodbeno ali odpkodninsko. Vef kr^opitev, ki povzrofijo ali bistveno prispevajo k izgubi ali popkodovanju, se smatrajo kot ena kr^opitev na dan zadnje takpne kr^opitve.

V dolofenih okolipfinah lahko zaradi kr^opitve od dru^obe Lenovo zahtevate odpkodnino.

To poglavje dolofa obseg odgovornosti dru^obe Lenovo in vape pravno sredstvo.

1. Dru^oba Lenovo sprejme neomejeno odgovornost za smrt ali telesne popkodbe, povzrofene zaradi malomarnosti s strani dru^obe Lenovo.
2. Dru^oba Lenovo je vedno podvr^ena spodnjim tofkam, **za katere Lenovo ne odgovarja**, in prevzema neomejeno odgovornost za fizifno p^okodo na vapih osebnih premifninah zaradi malomarnosti s strani dru^obe Lenovo.
3. Razen po dolofilih tofk 1 in 2 zgoraj, celotna odgovornost dru^obe Lenovo za dejansko p^okodo zaradi katerekoli kr^opitve v nobenem primeru ne presega 125 % zneska, ki ste ga plafali za napravo, ki je predmet kr^opitve.

Tofke, za katere Lenovo ne odgovarja

Razen v primeru odgovornosti iz tofke 1 zgoraj, dru^oba Lenovo, njeni dobavitelji, prodajalci ali ponudniki storitev v nobenem primeru ne odgovarjajo za naslednje primere, *fetudi* so bili predhodno obve^fjeni o mo^onosti nastanka le-teh:

1. izgubo ali po^fkodovanje podatkov;
2. posebno, posredno ali posledifno izgubo; ali
3. izgubo dobifka, posla, dohodka, poslovne vrednosti ali pri^fakovanih prihrankov.

SLOVA^uKA

Omejitev odgovornosti: *Na koncu tega poglavja je dodano naslednje besedilo:*
Omejitve veljajo samo v obsegu, ki ga dovoljuje poglavje §§ 373-386 slova^ukega gospodarskega zakonika.

JU^aNA AFRIKA, NAMIBIJA, BOCVANA, LESOTO IN SVAZI

Omejitev odgovornosti: *Temu poglavju je dodano naslednje besedilo:*
Celotna odgovornost dru^obe Lenovo do vas za dejansko ^fkodo, ki je posledica neizpolnjevanja obveznosti s strani dru^obe Lenovo v skladu s predmetom te izjave o omejeni garanciji, je omejena na znesek, ki ste ga pla^fali za napravo, ki je predmet zahtevka.

VELIKA BRITANIJA

Omejitev odgovornosti: *Naslednje besedilo v celoti zamenjuje pogoje v tem poglavju:*

Za namene tega poglavja pomeni "kr^fpitev" katerokoli dejanje, izjavo, opustitev ali malomarnost s strani dru^obe Lenovo v zvezi ali povezavi s predmetom te izjave o omejeni garanciji, za katerega dru^oba Lenovo odgovarja, pogodbeno ali od^fkodninsko. Vef kr^fpitev, ki povzro^fijo ali bistveno prispevajo k izgubi ali po^fkodovanju, se smatrajo kot ena kr^fpitev na dan zadnje tak^fne kr^fpitve.

V dolo^fenih okolip^finah lahko zaradi kr^fpitve od dru^obe Lenovo zahtevate od^fkodnino.

To poglavje dolo^fa obseg odgovornosti dru^obe Lenovo in va^fe pravno sredstvo.

1. Dru^oba Lenovo prevzema neomejeno odgovornost za:
 - a. smrt ali telesne po^fkodbe zaradi malomarnosti s strani dru^obe Lenovo; in
 - b. kr^fpitve obveznosti iz 12. poglavja zakona o prodaji blaga iz leta 1979, 2. poglavja o dobavi blaga in storitev iz leta 1982 ali katerihokoli zakonskih sprememb oziroma ponovne uzakonitve tak^fpnih poglavij.

2. Dru^oba Lenovo ob upoštevanju spodnjih tofk, **za katere ne odgovarja**, prevzema neomejeno odgovornost za fizično škodo na vapih osebnih premitivnih, povzroeno zaradi malomarnosti dru^obe Lenovo.
3. Razen kot doloata zgornji tofki 1 in 2, celotna odgovornost dru^obe Lenovo za dejansko odpkodnino zaradi krpitve v nobenem primeru ne sme presegati 125 % skupne nakupne cene ali zneska, plaanega za napravo, ki je predmet krpitve.

Te omejitve veljajo tudi za dobavitelje dru^obe Lenovo, prodajalce in ponudnike storitev. Doloataj maksimum, do katerega so dru^oba Lenovo, dobavitelji, prodajalci in ponudniki storitev kolektivno odgovorni.

Tofke, za katere Lenovo ne odgovarja

Razen v primeru odgovornosti iz tofke 1 zgoraj, dru^oba Lenovo, njeni dobavitelji, prodajalci ali ponudniki storitev v nobenem primeru ne odgovarjajo za naslednje primere, fetudi so bili predhodno obvepfeni o mo^onosti nastanka le-teh:

1. izgubo ali popkodovanje podatkov;
2. posebno, posredno ali posledifno izgubo; ali
3. izgubo dobifka, posla, dohodka, poslovne vrednosti ali prifakovanih prihrankov.

3. del - Garancijske informacije

3. del vsebuje informacije o garanciji za napravo, vkljufno z garancijskim obdobjem in vrsto garancijskega servisa, ki ga zagotavlja dru^oba Lenovo.

Garancijsko obdobje

Garancijsko obdobje se razlikuje glede na dr^oavo ali regijo in je doloeno v spodnji tabeli. OPOMBA: "Regija" lahko pomeni Hongkong ali Makao, ki sta posebni upravni regiji Kitajske.

Garancijsko obdobje 3 let za dele in 1 leto za delo pomeni, da dru^oba Lenovo nudi garancijski servis brez izdaje rafuna za:

- a. dele in delo v prvem letu garancijskega obdobja; in
- b. sestavne dele (za zamenjavo) v drugem in tretjem letu trajanja garancije. Ponudnik storitev vam bo zarafunal delo za popravilo ali zamenjavo v drugem in tretjem letu garancijskega obdobja.

Tip rafunal.	Dr°ava ali regija nakupa	Garancijsko obdobje	Vrste garancijsk. servisa
1829	ZDA, Kanada, Mehika, Brazilija, Avstralija in Japonska	Deli in delo - 1 leto Baterije - 1 leto	6 1
	Drugo	Deli in delo - 1 leto Baterije - 1 leto	7 1
1830	ZDA, Kanada, Mehika, Brazilija, Avstralija in Japonska	Deli in delo - 3 leta Baterije - 1 leto	6 1
	Drugo	Deli in delo - 3 leta Baterije - 1 leto	7 1
1831	Vse	Deli in delo - 3 leta Baterije - 1 leto	5 1
1832	ZDA, Kanada, Mehika, Brazilija, Avstralija in Japonska	Deli in delo - 1 leto Baterije - 1 leto	6 1
	Drugo	Deli in delo - 1 leto Baterije - 1 leto	7 1
1833	Vse	Deli in delo - 3 leta Baterije - 1 leto	5 1
1834	ZDA, Kanada, Mehika, Brazilija, Avstralija in Japonska	Deli in delo - 1 leto Baterije - 1 leto	6 1
	Drugo	Deli in delo - 1 leto Baterije - 1 leto	7 1
1836	ZDA	Deli in delo - 1 leto Baterije - 1 leto	6 1
1840	ZDA, Kanada, Mehika, Brazilija, Avstralija in Japonska	Deli in delo - 4 leta Baterije - 1 leto	6 1
	Drugo	Deli in delo - 4 leta Baterije - 1 leto	7 1
1841	Vse	Deli in delo - 4 leta Baterije - 1 leto	5 1

Tip rafunal.	Dr°ava ali regija nakupa	Garancijsko obdobje	Vrste garancijsk. servisa
1842	ZDA, Kanada, Mehika, Brazilija, Avstralija in Japonska	Deli in delo - 1 leto	6
		Baterije - 1 leto	1
	Drugo	Deli in delo - 1 leto	7
		Baterije - 1 leto	1
1846	ZDA, Kanada, Mehika, Brazilija, Avstralija in Japonska	Deli in delo - 1 leto	6
		Baterije - 1 leto	1
	Drugo	Deli in delo - 1 leto	7
		Baterije - 1 leto	1
1847	ZDA, Kanada, Mehika, Brazilija, Avstralija in Japonska	Deli in delo - 3 leta	6
		Baterije - 1 leto	1
	Drugo	Deli in delo - 3 leta	7
		Baterije - 1 leto	1
1848	Vse	Deli in delo - 3 leta	5
		Baterije - 1 leto	1
1849	ZDA in Kanada	Deli in delo - 1 leto	6
		Baterije - 1 leto	1
1850	ZDA, Kanada, Mehika, Brazilija, Avstralija in Japonska	Deli in delo - 4 leta	6
		Baterije - 1 leto	1
	Drugo	Deli in delo - 4 leta	7
		Baterije - 1 leto	1
1870	Vse	Deli in delo - 4 leta	5
		Baterije - 1 leto	1
1858	ZDA, Kanada, Mehika, Brazilija, Avstralija in Japonska	Deli in delo - 1 leto	6
		Baterije - 1 leto	1
	Drugo	Deli in delo - 1 leto	7
		Baterije - 1 leto	1
1859	ZDA in Kanada	Deli in delo - 1 leto	6
		Baterije - 1 leto	1

Tip rafunal.	Dr°ava ali regija nakupa	Garancijsko obdobje	Vrste garancijsk. servisa
1860	ZDA, Kanada, Mehika, Brazilija, Avstralija in Japonska	Deli in delo - 3 leta Baterije - 1 leto	6 1
	Drugo	Deli in delo - 3 leta Baterije - 1 leto	7 1
1861	Vse	Deli in delo - 3 leta Baterije - 1 leto	5 1
1862	ZDA, Kanada, Mehika, Brazilija, Avstralija in Japonska	Deli in delo - 4 leta Baterije - 1 leto	6 1
	Drugo	Deli in delo - 4 leta Baterije - 1 leto	7 1
1863	Vse	Deli in delo - 4 leta Baterije - 1 leto	5 1
2883	ZDA, Kanada, Mehika, Brazilija, Avstralija in Japonska	Deli in delo - 1 leto Baterije - 1 leto	6 1
	Drugo	Deli in delo - 1 leto Baterije - 1 leto	7 1
2887	ZDA, Kanada, Mehika, Brazilija, Avstralija in Japonska	Deli in delo - 1 leto Baterije - 1 leto	6 1
	Drugo	Deli in delo - 1 leto Baterije - 1 leto	7 1
2888	ZDA, Kanada, Mehika, Brazilija, Avstralija in Japonska	Deli in delo - 3 leta Baterije - 1 leto	6 1
	Drugo	Deli in delo - 3 leta Baterije - 1 leto	7 1
2889	Vse	Deli in delo - 4 leta Baterije - 1 leto	5 1
2894	ZDA, Kanada, Mehika, Brazilija, Avstralija in Japonska	Deli in delo - 4 leta Baterije - 1 leto	6 1

Tip rafunal.	Dr°ava ali regija nakupa	Garancijsko obdobje	Vrste garancijsk. servisa
	Drugo	Deli in delo - 4 leta Baterije - 1 leto	7 1
2895	Vse	Deli in delo - 4 leta Baterije - 1 leto	5 1

Vrste garancijskega servisa

Ponudnik storitev po potrebi zagotovi popravilo ali zamenjavo glede na vrsto garancijskega servisa za določeno napravo, kot je določeno v tabeli zgoraj in opisano spodaj. Določanje termina za servis je odvisno o fasa klica in razpoložljivosti delov. Servisne stopnje in odzivni fas niso zagotovljeni. Določena stopnja garancijskega servisa mogoče ni na voljo povsod po svetu in izven običajnega servisnega območja ponudnika storitev lahko veljajo dodatni stroški; za podrobnosti se obrnite na lokalnega predstavnika ponudnika storitev ali prodajalca.

1. Servis z enoto, ki jo lahko zamenja uporabnik ("CRU")

Dru°ba Lenovo vam bo poslala del CRU, njegovo namestitev pa izvedete sami. Namestitev delov CRU nivoja 1 je preprosta, namestitev delov CRU nivoja 2 pa zahteva določena orodja in strokovno znanje. Informacije o teh delih in navodila za zamenjavo so priložena napravi, če zahtevate, pa vam jih lahko dru°ba Lenovo kadarkoli posreduje. Zahtevate lahko, da del CRU brezplačno namesti ponudnik storitev, skladno z garancijskimi pogoji, ki veljajo za vašo napravo. Dru°ba Lenovo navede v gradivu, priloženemu nadomestnemu delu CRU, ali je treba okvarjen del CRU vrniti. Če je vrafilo dela potrebno, 1) so navodila in embalaža za vračanje priložena nadomestnemu delu CRU, in 2) za nadomestni del CRU vam bo izstavljen račun, če dru°ba Lenovo okvarjenega dela CRU ne prejme v roku 30 dni po tem, ko ste prejeli nadomestni del.

2. Servis na lokaciji stranke

Ponudnik storitev bo okvarjeno napravo popravil ali zamenjal na vaši lokaciji in preveril delovanje. Omogočiti morate primerno delovno okolje za razstavljanje in ponovno sestavljanje naprave Lenovo. Okolje mora biti fisto, dobro osvetljeno in ustrezno namenu. Za določena popravila nekaterih naprav je treba napravo poslati na servisni center.

3. Servis s kurirjem ali v skladišču *

Okvarjeno napravo boste izključili, ponudnik storitev pa bo organiziral prevoz. Priskrbljen vam bo transportni zabojnik za vračilo naprave na določeni servisni center. Kurir prevzame napravo in jo dostavi na določeni

servisni center. Po opravljenem popravilu ali zamenjavi ponudnik storitev vrne napravo na vašo lokacijo. Namestiti in preizkusiti jo morate sami.

4. **Strankina ali pooptna dostava na servis**

Primerno zapakirano okvarjeno napravo na določeno lokacijo dostavite sami ali poplujete po poopti, kot določi ponudnik storitev (stropke plafate sami, razen fe ni drugafe določeno). Ko je naprava popravljena ali zamenjana, lahko po njo pridete sami oziroma se vam poplje po poopti (stropke krije druoba Lenovo, razen fe ponudnik storitev ne določi drugafe). Napravo morate namestiti in preizkusiti sami.

5. **CRU in servis na kraju samem**

Ta tip garancijskega servisa je kombinacija tipa 1 in tipa 2 (oglejte si zgoraj).

6. **CRU in servis s kurirjem ali v skladiu**

Ta tip garancijskega servisa je kombinacija tipa 1 in tipa 3 (oglejte si zgoraj).

7. **CRU in servis s strankino ali pooptno dostavo**

Ta tip garancijskega servisa je kombinacija tipa 1 in tipa 4 (oglejte si zgoraj).

¼e je naveden garancijski servis tipa 5, 6 ali 7, ponudnik storitev določi ustrezno vrsto za določeno popravilo.

* Tej vrsti servisa v nekaterih dravah pravijo ThinkPad EasyServ ali EasyServ.

Za pridobitev garancijskega servisa se obrnite na ponudnika storitev. V Kanadi ali Zdruenih dravah Amerike poklifite 1-800-IBM-SERV (426-7378). Za ostale drave si oglejte spodnje ptevilke.

Svetovni seznam telefonskih ptevilk

Pridrujemo si pravico do sprememb telefonskih ptevilk brez predhodnega obvestila. Za najnovejbe telefonske ptevilke obifite <http://www.lenovo.com/think/support> in kliknite **Support phone list (Seznam telefonskih ptevilk za podporo)**.

Drava ali regija	Telefonska ptevilka
Afrika	Afrika: +44 (0)1475 555 055 Juona Afrika: +27-11-3028888 in 0800110756 Centralna Afrika: obrnite se na najblioga IBM-ovega poslovnega partnerja
Argentina	0800-666-0011 (ppanpfina)
Avstralija	131-426 (anglepfina)
Avstrija	01-24592-5901 01-211-454-610 (nempfina)

Dr°ava ali regija	Telefonska številka
Belgija	02-210-9820 (nizozemščina) 02-210-9800 (francoščina) garancijski servis in podpora: 02-225-3611
Bolivija	0800-0189 (španščina)
Brazilija	Regija Sao Paulo: (11) 3889-8986 Brezplačna številka zunaj regije Sao Paulo: 0800-7014-815 (brazilska portugalska)
Kanada	1-800-565-3344 (angleščina, francoščina) samo za Toronto: 416-383-3344
Čile	800-224-488 (španščina)
Kitajska	800-810-1818 (mandarinščina)
Kitajska (Hongkong P.U.R.)	Domači osebni telefonnik: 852-2825-7799 Poslovni osebni telefonnik: 852-8205-0333 ThinkPad in WorkPad: 852-2825-6580 (kantonščina, angleščina, putonghua)
Kolumbija	1-800-912-3021 (španščina)
Kostarika	284-3911 (španščina)
Hrvaška	0800-0426
Ciper	+357-22-841100
Češka republika	+420-2-7213-1316
Danska	4520-8200 garancijski servis in podpora: 7010-5150 (danščina)
Dominikanska republika	566-4755 566-5161, int. 8201 Znotraj Dominikanske republike brezplačna številka: 1-200-1929 (španščina)
Ekvador	1-800-426911 (španščina)
Salvador	250-5696 (španščina)
Estonija	+386-61-1796-699
Finska	09-459-6960 garancijski servis in podpora: +358-800-1-4260 (finščina)
Francija	0238-557-450 garancijski servis in podpora: programska oprema 0810-631-020 strojna oprema 0810-631-213 (francoščina)
Nemčija	07032-15-49201 garancijski servis in podpora: 01805-25-35-58 (nemščina)
Grčija	+30-210-680-1700

Država ali regija	Telefonska številka
Gvatemala	335-8490 (španščina)
Honduras	Tegucigalpa & San Pedro Sula: 232-4222 San Pedro Sula: 552-2234 (španščina)
Madžarska	+36-1-382-5720
Indija	1600-44-6666 nadomestna brezplačna številka: +91-80-2678-8940 (angleščina)
Indonezija	800-140-3555 +62-21-251-2955 (bahasa, indonezijsčina, angleščina)
Irska	01-815-9202 garancijski servis in podpora: 01-881-1444 (angleščina)
Italija	02-7031-6101 garancijski servis in podpora: 39-800-820094 (italijanščina)
Japonska	ThinkPad: Brezplačna številka: 0120-887-874 Za mednarodne klice: +81-46-266-4724 Obe zgornji številki bosta odgovorjeni z govornim pozivom v japonščini. Za telefonsko podporo v angleškem jeziku je treba pofakati na konec govornega poziva v japonščini, potem pa se oglasi operater. Zahtevajte podporo v angleškem jeziku in vaš klic bo preusmerjen na angleško govorečega operaterja. Programska oprema osebnega računalnika: 0120-558-695 morski klici: +81-44-200-8666 (japonščina)
Koreja	1588-5801 (korejščina)
Latvija	+386-61-1796-699
Litva	+386-61-1796-699
Luksemburg	+352-298-977-5063 (francoščina)
Malezija	1800-88-8558 (angleščina, bahasa, malajščina)
Malta	+356-23-4175
Mehika	001-866-434-2080 (španščina)
Bliski vzhod	+44 (0)1475-555-055
Nizozemska	+31-20-514-5770 (nizozemščina)
Nova Zelandija	0800-446-149 (angleščina)
Nikaragva	255-6658 (španščina)

Dr°ava ali regija	Telefonska številka
Norveška	6681-1100 garancijski servis in podpora: 8152-1550 (norveščina)
Panama	206-6047 (španščina)
Peru	0-800-50-866 (španščina)
Filipini	1800-1888-1426 (angleščina) +63-2-995-8420 (filipinščina)
Poljska	+48-22-878-6999
Portugalska	+351-21-892-7147 (portugalščina)
Romunija	+4-021-224-4015
Ruska federacija	+7-095-940-2000 (ruščina)
Singapur	1800-3172-888 (angleščina, bahasa, malajščina)
Slovaška	+421-2-4954-1217
Slovenija	+386-1-4796-699
Španija	91-714-7983 91-397-6503 (španščina)
Šrilanka	+94-11-2448-442 (angleščina)
Švedska	08-477-4420 garancijski servis in podpora: 077-117-1040 (švedščina)
Švica	058-333-0900 garancijski servis in podpora: 0800-55-54-54 (nemščina, francosščina, italijanščina)
Tajvan	886-2-8723-9799 (mandarinščina)
Tajska	1-800-299-229 (tajščina)
Turčija	00800-4463-2041 (turščina)
Velika Britanija	01475-555-055 garancijski servis in podpora: programska oprema 08457-151-516 strojna oprema 08705-500-900 (angleščina)
Združene države Amerike	1-800-IBM-SERV (1-800-426-7378) (angleščina)
Urugvaj	000-411-005-6649 (španščina)
Venezuela	0-800-100-2011 (španščina)
Vietnam	Za severno regijo in Hanoj: 84-4-8436675 Za južno regijo in Hošiminh: 84-8-8295160 (angleščina, vietnamščina)

Garancijski dodatek za Mehiko

Ta dodatek predstavlja del izjave o omejeni garanciji družbe Lenovo in velja izključno za izdelke, ki so v prodaji na območju Združenih držav Mehike. V primeru spora veljajo pogoji tega dodatka.

Vsa prednameščena programska oprema ima samo 30-dnevno garancijo na namestitvene napake, ki zafne teži na datum nakupa. Družba Lenovo ne odgovarja za podatke v takšni programski opremi in/ali dodatni programski opremi, nameščeni po nakupu izdelka.

Stroške storitev, ki jih garancija ne pokriva, po odobritvi krije končni uporabnik.

Za garancijsko popravilo pokličite center za podporo strankam na številko 001-866-434-2080, kjer vas bodo usmerili na najbližji pooblaščen servisni center. Če v vašem mestu ali lokaciji oziroma v območju 70 km od vašega mesta ali lokacije ni pooblaščenega servisnega centra, garancija pokriva tudi sprejemljive stroške za transport izdelka do najbližjega pooblaščenega servisnega centra. Za pridobitev potrebnih dovoljenj ali informacij o prevozu izdelka in naslovu centra se obrnite na najbližji pooblaščen servisni center.

Seznam pooblaščenih servisnih centrov vam je na voljo na naslovu:
http://www.pc.ibm.com/la/centros_de_servicio/servicio_mexico/servicio_mexico.html

Proizvajalec:

SCI Systems de México, S.A. de C.V.
Av. De la Solidaridad Iberoamericana No. 7020
Col. Club de Golf Atlas
El Salto, Jalisco, México
C.P. 45680,
Tel. 01-800-3676900

Trženje:

Lenovo de México, Comercialización y Servicios, S. A. de C. V.
Alfonso Nápoles Gándara No 3111
Parque Corporativo de Peña Blanca
Delegación Álvaro Obregón
México, D.F., México
C.P. 01210,
Tel. 01-800-00-325-00

Appendix C. Deli, ki jih lahko zamenja stranka (CRU-ji)

Deli, ki jih lahko zamenja stranka (CRU-ji)

Za rafunalnik ThinkPad so kot CRU dolofeni naslednji deli.

Spodaj so navedeni deli CRU in dokumentacija z navodili za odstranjevanje/zamenjavo.

	Prirofnik za servis in odpravljanje te ^o av	Plakat za namestitvev	Access IBM	Spletni prirofnik za vzdr ^o evanje strojne opreme	Spletni video
CRU-ji nivoja 1					
Baterija	X		X	X	X
Adapter za izmenifni tok in napajalni kabel		X			
Kapica Trackpoint		X			
Trdi disk	X		X	X	X
Naprava Ultrabay			X	X	X
Telefonski kabel		X			
Pomnilnik		X	X	X	X
CRU-ji nivoja 2					
Komunikacijska hferinska kartica			X	X	X
Tipkovnica			X	X	X

Navodila za zamenjavo CRU-jev se nahajajo v Access IBM, va^opi vgrajeni pomofi. Za zagon pripomofka Access IBM pritisnite modri gumb Access IBM na rafunalniku ThinkPad.

Če ne morete dostopiti do teh navodil ali fe imate te^oave pri zamenjavi CRU-ja, lahko uporabite naslednje dodatne vire:

- Na strani za podporo so na voljo video posnetki ter spletni priročnik za vzdrževanje strojne opreme
<http://www.lenovo.com/think/support/site.wss/document.do?lndocid=part-video>
- Center za podporo strankam. Telefonska številka centra za podporo v vaši državi ali regiji se nahaja v "Svetovni seznam telefonskih števil" on page 69.

Appendix D. Obvestila

Obvestila

Dru^oba Lenovo izdelkov, storitev ali funkcij, predstavljenih v tem dokumentu, morda ne bo nudila v vseh dr^oavah. Za informacije o izdelkih in storitvah, ki so trenutno na voljo na va^oem obmo^olju, se obrnite na lokalnega predstavnika dru^obe Lenovo. Navedbe izdelkov, programov ali storitev Lenovo ne pomenijo, da je dovoljena uporaba samo teh izdelkov, programov ali storitev. Uporabite lahko katerikoli funkcionalno enakovreden izdelek, program ali storitev, ki ne kr^opi avtorskih pravic dru^obe Lenovo. Uporabnik je dol^oan, da ovrednoti in preveri delovanje vsakega drugega izdelka, programa ali storitve.

Dru^oba Lenovo si pridr^ouje pravico do posedovanja patentov ali nere^openih patentnih prijav, ki pokrivajo vsebino, opisano v tem dokumentu. Ta dokument vam ne podeljuje nikakr^orne licence za te patente. Pisno povpra^oevanje za licence lahko popl^oujete na:

*Lenovo (United States), Inc.
500 Park Offices Drive, Hwy. 54
Research Triangle Park, NC 27709
U.S.A.
Attention: Lenovo Director of Licensing*

DRU^oBA LENOVO GROUP LTD. JE TO PUBLIKACIJO PRIPRAVILA "TAK^oNO, KOT JE", BREZ KAKR^oNEKOLI GARANCIJE, POGODBENE ALI PREDPISANE, VKLJU^oNO Z, TODA NE OMEJENO NA PREDPISANE GARANCIJE O NEKR^oITVAH, PRODAJNOSTI ALI USTREZNOSTI ZA DOLO^oEN NAMEN. Nekaterne sodne oblasti ne dovoljujejo izklju^ofitve pogodbenih ali predpisanih garancij. V tem primeru zgornja izlo^ofitve za vas ne velja.

Te informacije lahko vsebujejo tehni^one nepravilnosti ali tiskovne napake. Informacije v tem dokumentu obfasno spremenimo; te spremembe bomo vklju^ofili v nove izdaje publikacije. Dru^oba Lenovo ima kadarkoli in brez predhodnega obvestila pravico do izbolj^opave in/ali priredbe izdelkov in/ali programov, opisanih v tej publikaciji.

Izdelki, opisani v tem dokumentu, niso namenjeni uporabi pri implantaciji ali drugih postopkih za ohranjanje ^oivljenja, pri katerih lahko napafno delovanje povzrofi po^otkodbe ali smrt. Informacije v tem dokumentu ne vplivajo na in ne spreminjajo specifikacij ali garancij izdelka Lenovo. Noben del tega dokumenta ne predstavlja pogodbene ali predpisane licence ali jamstva za nadomestilo ^okode, ki izvira iz avtorskih pravic dru^obe Lenovo ali tretjih

strank. Vse informacije v tem dokumentu so bile pridobljene v določenih okoljih in so predstavljene zgolj ilustrativno. Rezultati iz drugih operacijskih okolij se lahko razlikujejo.

Dru^oba Lenovo ima pravico do distribucije vapih podatkov na kakr^opnikoli njej primeren na^ofin brez kakr^opnihkoli obveznosti do vas.

Spletne strani, ki niso last dru^obe Lenovo, so omenjene le zaradi pripravnosti in ne pomenijo, da so nadomestilo spletnih strani dru^obe Lenovo. Vsebina teh spletnih strani, ki jih uporabljate na lastno odgovornost, ni del gradiva za ta izdelek Lenovo.

Vsi podatki o u^ofinkovitosti, ki jih ta dokument vsebuje, so bili pridobljeni v nadzorovanem okolju. Zaradi tega se lahko rezultati, pridobljeni v drugih operacijskih okoljih, ob^ofnutno razlikujejo. Nekatera merjenja so bila izvedena na razvojnih sistemih, zato ne jam^ofimo, da bodo ta merjenja enaka na sistemih, ki so ob^ofnajno na voljo. Nekatera merjenja smo presodili s pomo^ofjo ekstrapolacije. Dejanski rezultati se lahko razlikujejo. Uporabniki tega dokumenta naj preverijo ustrezne podatke za svoje okolje.

Obvestilo o televizijskem delovanju

Naslednje obvestilo se nana^opa na modele s tovarni^opko name^opfeno funkcijo TV-izhoda.

Ta izdelek vsebuje avtorsko za^opfiteno tehnologijo, ki je za^opfitena z metodnimi koncesijami dolo^ofenih patentov v ZDA in z ostalimi avtorskimi pravicami, ki so v lasti podjetja Macrovision Corporation in drugih imetnikov pravic. Uporaba te avtorsko za^opfitene tehnologije mora biti dovoljena s strani podjetja Macrovision Corporation, namenjena pa je doma^ofi in druga^ofn omejeni uporabi, razen *fe* podjetje Macrovision Corporation ne dolo^ofi druga^ofe. Razstavljanje in demontiranje je prepovedano.

Obvestila o elektronskih emisijah

Naslednje informacije se nana^opajo na ThinkPad R50, tip rafunalnika 1829, 1830, 1831, 1832, 1833, 1834, 1836, 1840, 1841, 1842, 1846, 1847, 1848, 1849, 1850, 1870, 1858, 1859, 1860, 1861, 1862, 1863, 2883, 2887, 2888, 2889, 2894 in 2895

Izjava Zvezne komisije za komunikacije (FCC) o skladnosti

Ta oprema je preizku^opna in ustreza omejitvam za digitalne naprave razreda B, skladno s 15. delom pravil FCC. Te omejitve zagotavljajo zadovoljivo za^opfito pred ^oškodljivimi motnjami pri namestitvi v bivalnih okoljih. Oprema proizvaja, uporablja in oddaja radijsko frekven^ono energijo in *fe* ni name^opfena skladno z navodili, lahko povzro^ofi ^oškodljive motnje v radijskih komunikacijah. Ne moremo jam^ofiti, da se pri posameznih namestitvah ne

bodo pojavile motnje. Če oprema povzroča škodljive motnje pri sprejemu radijskih ali televizijskih signalov, kar lahko ugotovite tako, da napravo vklopite in izklopite, motnjo poskušajte odpraviti z enim od naslednjih ukrepov:

- Preusmerite ali prestavite sprejemno anteno.
- Povefajte razdaljo med opremo in sprejemnikom.
- Napravo priklopite v vtičnico na tokokrogu, ki naj ne bo tisti, ki ga uporablja sprejemnik.
- Za pomof se obrnite na pooblaščenega trgovca ali servisnega zastopnika.

Dru^oba Lenovo ni odgovorna za razne radijske ali televizijske motnje, ki jih povzroči uporaba nepriporočenih kablov ali konektorjev ali nepooblaščen spreminjanje ali popraviljanje te opreme. Nepooblaščen spreminjanje lahko razveljavi pooblastilo uporabniku za uporabo opreme.

Ta naprava je v skladu z določili 15. dela predpisov FCC. Delovanje mora izpolnjevati naslednja dva pogoja: (1) naprava ne sme povzročati škodljivih motenj in (2) naprava mora biti neobfuttljiva na kakršnekoli prejete motnje, vključno z motnjami, ki lahko povzročijo neza^oeljeno delovanje.

Odgovorna pogodbeni stranka:

Lenovo (United States) Inc.
One Manhattanville Road
Purchase, New York 10577
Telefon: (919) 254-0532



Testirano za skladnost
s standardi FCC

ZA POSLOVNO ALI DOMAČO RABO

Izjava o skladnosti emisij s kanadskimi industrijskimi standardi za razred B

Ta digitalna oprema razreda B ustreza kanadskemu standardu ICES-003.

Izjava o skladnosti z Direktivo Evropske unije o elektromagnetni zdru^oljivosti

Ta izdelek izpolnjuje zahtevne zahteve Direktive Sveta EU 89/336/EEC o harmonizaciji zakonov držav članic v zvezi z elektromagnetno zdru^oljivostjo. Dru^oba Lenovo ne prevzema odgovornosti za nezmo^onost izpolnjevanja zahtevnih zahtev zaradi nepriporočenega prilagajanja izdelka, vključno z name^obanjem kartic drugih proizvajalcev.

S testiranjem izdelka je bilo ugotovljeno, da je ta skladen z omejitvami za opremo informacijske tehnologije razreda B skladno s CISPR 22/evropskim

standardom EN 55022. Omejitve za naprave razreda B so dolofene za stanovanjska okolja in zagotavljajo zašfito pred motnjami licenfnе komunikacijske opreme.

Okoljevarstvena obvestila za Japonsko

Že ste zaposleni v podjetju ali elite zavrefi rafunalnik ThinkPad, ki je last podjetja, morate pri tem upoštevatl Zakon za spodbujanje ufinkovitega izkorišfanja virov. Rafunalnik je ovrednoten kot industrijski odpadek. Za odlaganje teh odpadkov je pristojno podjetje za odlaganje odpadkov, pooblašfeno s strani lokalne uprave. IBM Japan glede na Zakon za spodbujanje ufinkovitega izkorišfanja virov in s pomošfo PC Collecting and Recycling Services omogofa zbiranje, ponovno uporabo in recikliranje zastarelih rafunalnikov. Podrobnosti so na voljo na naslovu www.ibm.com/jp/pc/service/recycle/

Kot dolofa Zakon za spodbujanje ufinkovitega izkorišfanja virov, sta se zbiranje in reciklaoa rafunalnikov za domafo uporabo zašfela dne 1. oktobra 2003. Podrobnosti so na voljo na naslovu www.ibm.com/jp/pc/service/recycle/personal.html

Kako se znebiti komponente rafunalnika ThinkPad iz teoke kovine

Tiskana vezja rafunalnika ThinkPad vsebujejo teoke kovine. (Svinšene spajke na vezjih.) Da bi se pravilno znebili neuporabnega tiskanega vezja, sledite navodilom za zbiranje in reciklaoo neuporabnih rafunalnikov ThinkPad.

Kako se znebiti odsluene litijeve baterije

Litijeva baterija v obliki gumba, ki sluoi kot pomoona baterija glavne baterije, je namešfena na sistemsko plošfo rafunalnika ThinkPad.

Že bi jo radi zamenjali z novo, se obrnite na prodajalca ali IBM-ovo servisno sluobo. Že ste jo zamenjali sami in bi se radi znebili odsluene litijeve baterije, jo oblepite z vinilnim trakom, se obrnite na prodajalca in sledite navodilom.

Že rafunalnik ThinkPad uporabljate doma in bi se radi znebili baterije iz litija, pri tem upoštevajate lokalne predpise in uredbe.

Ravnanje z neuporabnimi baterijami ThinkPad

Rafunalnik ThinkPad ima ionske baterije iz litija ali baterije iz nikljevega vodika. Že rafunalnik ThinkPad uporabljate v sluobi in se morate znebiti baterij, se obrnite na odgovorno osebo IBM-ovega prodajnega, servisnega ali marketinškega oddelka in sledite navodilom. Navodila lahko preberete tudi na naslovu www.ibm.com/jp/pc/environment/recycle/battery

☞ rafunalnik ThinkPad uporabljate doma in bi se radi znebili baterij, pri tem upošteвайте lokalne predpise in uredbe.

Ponudba programske opreme IBM Lotus

O ponudbi: kot registriranemu kupcu rafunalnika ThinkPad vam pripada posamezna omejena licenca za "samostojni" odjemalski program Lotus Notes in posamezna licenca za programsko opremo Lotus SmartSuite. Ti licenci vam dajeta pravico za namestitev in uporabo te programske opreme na novem rafunalniku ThinkPad z eno izmed naslednjih možnosti:

- **Mediji za to programsko opremo niso vključeni v ponudbo. ☞ če nimate primerne medija za programsko opremo Lotus Notes Client ali Lotus SmartSuite,** lahko naročite CD ploščo za namestitev programske opreme na rafunalnik. Za dodatne informacije si oglejte "Naročilo CD plošče" on page 82.
- ☞ če imate licenčno kopijo programske opreme, imate pravico do uporabe dodatne kopije vaše programske opreme.

O IBM Lotus Notes: s samostojnim odjemalcem Notes z omejeno uporabo lahko integrirate najdragocenejša sredstva za sporofanje, upravljanje skupnih in osebnih informacij (PIM) — kot so elektronska pošta, koledar, seznam opravil — kar vam omogoča dostop do njih, neodvisno od omrežne povezave. Samostojna licenca ne vključuje pravice do dostopa do strežnikov IBM Lotus Domino; samostojno licenco pa je mogoče s popustom pri plačilu nadgraditi na polno licenco za Notes. Za dodatne informacije obiščite <http://www.lotus.com/notes>.

O IBM Lotus SmartSuite: Lotus SmartSuite vključuje zmogljive aplikacije s funkcijami, ki prihranijo čas, omogočajo hiter začetek dela in vas vodijo skozi posamezne naloge.

- Lotus Word Pro – urejevalnik besedila
- Lotus 1-2-3 – preglednice
- Lotus Freelance Graphics – predstavitvena grafika
- Lotus Approach – zbirka podatkov
- Lotus Organizer – urejevalnik časa, kontaktnih naslovov in informacij
- Lotus FastSite – spletni založnik
- Lotus SmartCenter – urejevalnik internetnih informacij

Podpora strankam: za informacije o podpori in telefonske številke za pomoč pri namestitvi programske opreme obiščite <http://www.lenovo.com/think/support>. Za nakup tehnične podpore po začetni podpori pri namestitvi obiščite <http://www.lotus.com/passport>.

Mednarodna licenčna pogodba za program: licenčna programska oprema v tej ponudbi ne vključuje nadgradenj programske opreme ali tehnične podpore in je podvržena pogojem IBM-ove mednarodne programske licenčne pogodbe

(IPLA), ki je priložena programski opremi. Vaša uporaba programov Lotus SmartSuite in Lotus Notes iz te ponudbe je pogojena s sprejetjem pogojev te ponudbe in IPLA. Za dodatne informacije o IBM IPLA obiščite <http://www.ibm.com/software/sla/slabd.nsf>. Ti programi niso namenjeni nadaljnji prodaji.

Dokazilo o upravičenosti: dokazilo o nakupu računalnika ThinkPad in ta ponudba veljata kot dokazilo o upravičenosti.

Nakup nadgradenj, dodatnih licenc in tehnične podpore

Nadgradnje programske opreme in tehnično podporo lahko kupite prek IBM-ovega programa Passport Advantage. Za informacije o nakupu dodatnih licenc za Notes, SmartSuite ali ostale izdelke Lotus obiščite <http://www.ibm.com> ali <http://www.lotus.com/passport>.

Narofilo CD pločbe:

Pomembno: v skladu s to ponudbo lahko za vsako licenco narofite eno CD pločbo. Pri tem morate posredovati 7-mestno serijsko številko novega računalnika ThinkPad. CD pločbo dobite brezplačno; vendar morate ponekod v skladu z lokalnimi predpisi plačati stroške prevoza, carine in dajatve. CD pločbo prejmete v roku 10 do 20 delovnih dni po prejemu narofila.

–V ZDA ali Kanadi:

Pokličite 800-690-3899

–V državah Latinske Amerike:

Preko interneta: <http://smartsuite.modusmedia.com>

Poštni naslov:

IBM - Lotus Notes and SmartSuite Program

Modus Media International

501 Innovation Avenue

Morrisville, NC, USA 27560

Faks: 919-405-4495

Z vprašanji glede narofila se obrnite na:

smartsuite_ibm@modusmedia.com

–V evropskih državah:

Preko interneta: <http://ibm.modusmedia.co.uk>

Poštni naslov:

IBM - Lotus Notes and SmartSuite Program

P.O. Box 3118

Cumbernauld, Scotland, G68 9JX

Z vprašanji glede narofila se obrnite na:

ibm_smartsuite@modusmedia.com

–V državah Tihomorske Azije:

Preko interneta: <http://smartsuite.modusmedia.com>

Poštni naslov:

IBM - Lotus Notes and SmartSuite Program

Modus Media International
eFulfillment Solution Center
750 Chai Chee Road
#03-10/14, Technopark at Chai Chee,
Singapore 469000
Faks: +65 6448 5830
Z vprašanji glede narofila se obrnite na:
Smartsuiteapac@modusmedia.com

Blagovne znamke

Naslednji izrazi so blagovne znamke dru^obe Lenovo v ZDA in/ali drugih dr^oavah:

ThinkPad
PS/2
Rescue and Recovery
ThinkLight
ThinkPad
TrackPoint
Ultrabay
UltraNav

Naslednji izrazi so blagovne znamke dru^obe International Business Machines Corporation v ZDA in/ali v drugih dr^oavah:

IBM
Lotus
Lotus 1-2-3
Lotus Approach
Lotus FastSite
Lotus Freelance Graphics
Lotus Notes
Lotus Organizer
Lotus SmartCenter
Lotus SmartSuite
Lotus Word Pro

Microsoft, Windows in Windows NT so blagovne znamke dru^obe Microsoft v Zdru^oenih dr^oavah Amerike in/ali drugih dr^oavah.

Intel, Pentium in Intel SpeedStep so blagovne znamke dru^obe Intel Corporation v Zdru^oenih dr^oavah in/ali drugih dr^oavah. (Za popoln seznam blagovnih znamk dru^obe Intel si oglejte www.intel.com/sites/corporate/tradmarx.htm)

Imena drugih podjetij, izdelkov ali storitev so lahko blagovne ali storitvene znamke drugih.

Kazalo

Special characters

fijbjenje rafunalnika 11

B

baterija

te^oave 25

zamenjava 36

bralnik prstnih odtisov

skrb 9

te^oave s preverjanjem
pristnosti 28

D

Del, ki ga lahko zamenja stranka

(CRU) 75

seznam delov 75

G

garancijski

informacije 47

geslo

določitev 7

te^oave 19

K

komponente 3

L

lokacije 2

N

napake brez sporofil 17

nastavitvev

BIOS 31

konfiguracija 31

nastavitev konfiguracije 31

nasveti, pomembni 6

O

obnovitev prednamebfene

programske opreme 32

Obvestilo o predpisih xvii

odpravljanje te^oav 12

okolje 6

P

PC-Doctor za Windows 12

pogled od spredaj 2

pogled od zadaj 2

pomembni nasveti 6

pomoj

in servis 40

po svetu 42

preko spleta 40

preko telefona 40

prenajanje rafunalnika 6

Pripomojek za nastavitev

BIOS-a 31

Program Rapid Restore Ultra 32

S

shranjevalna naprava

nadgradnja 33

specifikacije 5

Splet, pomoj preko 40

sporofila o napakah 12

T

te^oave

baterija 25

bralnik prstnih odtisov 28

določanje te^oav 12

geslo 19

mirovanje 21

odpravljanje te^oav 12

stanje pripravljenosti 21

stikalo za vklop 19

tipkovnica 19

TrackPoint 20

trdi disk 26

UltraNav 20

varfevanje energije 21

zagon 27

zaslon rafunalnika 24

te^oave med mirovanjem 21

te^oave pri dolojanju te^oav 12

te^oave s stikalom za vklop 19

te^oave s tipkovnico 19

te^oave s TrackPointom 20

te^oave v stanju pripravljenosti 21

te^oave z UltraNavom 20

telefon, pomoj preko 40

trdi disk

nadgradnja 33

te^oave 26

V

varnostna navodila v

Z

zagon

te^oava 27

zamenjava, baterija 36

zaslon rafunalnika 24

Part Number: 39T2420

Natisnjeno na Kitajskem

(1P) P/N: 39T2420

