

Plakat za namestitev serije X40
 P/N 27R0695
 10/07/2004

Velikost: 11 x 13 palcev
 Barve: 2-barvno opravilo = črno in rdeče (PMS 032cvc)
 Pisava: Pisave IBM in Helvetica Neue Family
 Material: 100 gsm sijajni umetniški papir
 (Uporabite 100 % recikliran papir, samo za Japonsko)
 Modra črta prikazuje rob. NE TISKAJTE.
 Spremenite številko črtne kode in ime države tiskanja.

ThinkPad

Navodila za namestitev

Ta navodila veljajo samo za prvo namestitev.
 Za podrobnejše informacije pritisnite gumb Access IBM.

1 Odpackirajte:

- | | | | |
|---|---|--|---|
| <input type="checkbox"/> Računalnik ThinkPad® | <input type="checkbox"/> Baterija | <input type="checkbox"/> Napajalni kabel | <input type="checkbox"/> Adapter za izmenični tok |
| <input type="checkbox"/> Kabel za modem | <input type="checkbox"/> 2 kapici TrackPoint® | <input type="checkbox"/> Knjige | |

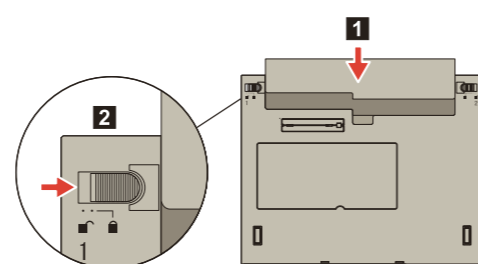
* V opombah si preberite o nenavedenih, manjkajočih ali poškodovanih predmetih in obnovitveni CD plošči.

- Navodila za namestitev (ta list)
- Priročnik za servis in odpravljanje težav
- Ostali dodatki ali letaki

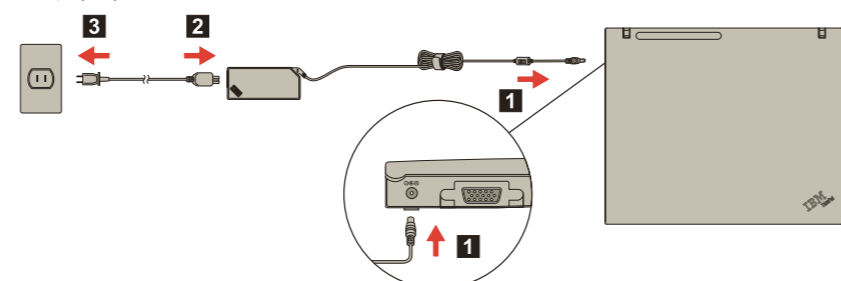
Opomba: Pred uporabo računalnika si preberite varnostna obvestila v Priročniku za servis in odpravljanje težav.

2 Namestite baterijo:

Baterija je pripravljena za uporabo.
 Opomba: nekateri modeli imajo drugače oblikovano baterijo.



3 Priključite na napajanje:



4 Vključite napajanje:



5 Kažite in klikajte s sistemom za krmarjenje IBM TrackPoint™:

Z IBM TrackPoint-om usmerjajte kazalec v želeni smeri. Levi in desni gumb pod preslednico delujeta kot miškina gumba.

6 Po navodilih na zaslonu konfigurirajte operacijski sistem:

Postopek traja nekaj minut in računalnik se lahko večkrat ponovno zažene.

7 Za podrobnejše informacije pritisnite gumb Access IBM:

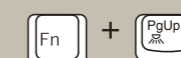


ThinkVantage™ Design

Brezžična antena UltraConnect™
 Optimalna postavitev zagotavlja vrhunski doseg in delovanje

Enoročni zapah

Lučka tipkovnice ThinkLight®
 Osvetli tipkovnico, da omogoči delo v temi



Gumbi za glasnost in nemo



Upravljanje brezžične povezave



Presentation Director
 Enostavno izvajanje predstavitev ali uporaba več monitorjev



EasyEject
 Uporabite za izklapljanje in odstranjevanje priključnih naprav



Konektor USB z napajanjem
 Uporabite USB optične pogone brez posebnega adapterja.

Navigacijske tipke za internet

Spletni brskalnik nazaj in naprej

Povečava za celoten zaslon
 Poveča celoten zaslon



Tipka Fn
 Uporaba v kombinaciji tipk z modrimi ikonami za dostop do posebnih funkcij ThinkPada

Središčni gumb TrackPoint
 Pomikanje po dokumentih ali povečava področja zaslona

P/N: 27R0695

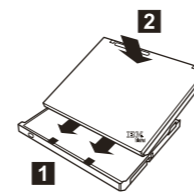
Plakat za namestitev serije X40
P/N 27R0695
10/07/2004

Velikost: 11 x 13 palcev
Barve: 2-barvno opravilo = črno in rdeče (PMS 032cvc)
Pisava: Pisave IBM in Helvetica Neue Family
Material: 100 gsm sijajni umetniški papir
(Uporabite 100 % recikliran papir, samo za Japonsko)

Modra črta prikazuje rob. NE TISKAJTE.
Spremenite številko črtne kode in ime države tiskanja.

Izbirni ThinkPad X4 UltraBase Dock

Ta možnost je na voljo za povečanje funkcionalnosti računalnika ThinkPad X40. Če želite izvedeti več, pritisnite modri gumb Access IBM in v polje za iskanje po ključnih besedah Access IBM vnesite "X4 UltraBase".



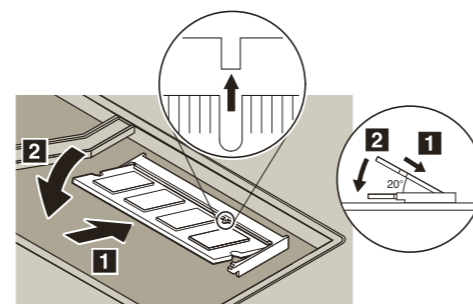
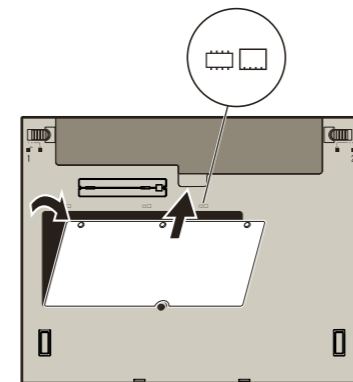
Namestitev dodatnega pomnilnika

Kapaciteto pomnilnika računalnika lahko povečate.

Opomba: Uporabite samo tipe pomnilnika, ki jih računalnik podpira. Če izbirni pomnilnik nepravilno namestite ali če namestite nepodprt tip pomnilnika, boste ob poskusu zagona računalnika zaslišali opozorilni pisk.

1 Namestite dodatni SO-DIMM:

- 1 Dotaknite se ozemljenega kovinskega predmeta, da v telesu zmanjšate statično elektriko, ki bi SO-DIMM lahko poškodovala. Kontaktna roba SO-DIMM-a se ne dotikajte.
- 2 Izklopite računalnik.
- 3 Izklopite adapter za izmenični tok in kable.
- 4 Zaprite zaslon računalnika in računalnik obrnite okoli.
- 5 Odstranite baterijo.
- 6 Odvijte vijake zraven ikon DIMM na pokrovu razširitvene reže in odstranite pokrov.
- 7 Če je SO-DIMM že nameščen, ga po prikazanem postopku odstranite. SO-DIMM shranite za prihodnjo uporabo.
- 8 Poravnajte zarezo v kontaktnem robu SO-DIMM-a z delilnikom v reži. SO-DIMM trdno vstavite v režo pod kotom 20 stopinj in ga nato zavrtite navzdol, dokler se ne zaskoči na mesto.
- 9 Namestite nazaj pokrov razširitvene reže. Pozor: Računalnika nikoli ne uporabljajte z odprtim pokrovom razširitvene reže.
- 10 Namestite nazaj baterijo in ponovno priključite adapter za izmenični tok in kable.



2 Preverite pravilno namestitev dodatnega pomnilnika SO-DIMM:

- 1 Vključite računalnik.
- 2 Ko ste med zagonom pozvani, pritisnite gumb Access IBM.
- 3 Dvokliknite ikono "Start setup utility", da odprete IBM-ov pripomoček za nastavitve BIOS-a.
- 4 Preverite, ali element "Installed memory (Nameščen pomnilnik)" prikazuje celotno količino pomnilnika, ki je nameščen v računalniku. Na primer, če je velikost pomnilnika računalnika 256 MB in vanj namestite dodatnih 512, bi moral biti nameščen pomnilnik 768 MB.

ThinkVantage™ Technologies

Več informacij o ThinkVantage Technologies lahko izveste kadarkoli s pritiskom na modri gumb Access IBM na tipkovnici.



Varnost

Nekateri računalniki ThinkPad imajo vgrajen varnostni čip. Če želite izvedeti več o prenašanju programske opreme in omogočanju delovanja čipa, v iskalno polje Access IBM vpišite "security chip" (varnostni čip).



Dostopne povezave

Nekateri računalniki ThinkPad so opremljeni z brezžično LAN kartico. Če želite izvedeti več o konfiguriranju brezžičnih LAN in drugih komunikacijskih kartic, vključno z žičnimi povezavami, v polje za iskanje po ključnih besedah Access IBM vnesite "Access Connections" (Dostop. pov.).



Preselitev

Podatke iz starega računalnika lahko prenašate na ThinkPad. V iskalno polje Access IBM vnesite "migration" (preselitev) in izvedeli boste več o preselitveni programske opreme za prenašanje podatkov.

IBM-ova pomoč in podpora

O IBM-ovi pomoči in podpori izveste več, če v Access IBM pogledate pod kategorijo Pomoč in podpora (Get Help & Support).

* Dodatne opombe za odpakiranje:

- 1) Nekateri modeli lahko vsebujejo predmete, ki niso navedeni.
- 2) Če katerega izmed predmetov ni oziroma je poškodovan, se obrnite na prodajalca.
- 3) Računalnik vsebuje IBM Disk-to-Disk Recovery (IBM-ovo obnovitev z diska na disk). Vse, kar potrebujete za obnovitev tovarniško nameščenih datotek in aplikacij, dobite na trdem disku, zato ne potrebujete obnovitvene CD plošče. Za dodatne informacije si v Priročniku za servis in odpravljanje težav oglejte "Obnovitev prednameščene programske opreme".

Vaše ime: _____

Ime podjetja: _____

Številka modela: _____

Serijska številka: _____

Storitev podjetja ali prodajalca: _____

Spletna stran IBM-ovega servisa: _____

Številka IBM-ovega servisa: _____



© Copyright IBM Corporation 2004

Naslednji izrazi so blagovne znamke korporacije IBM v Združenih državah, v drugih državah ali oboje: IBM, ThinkPad, TrackPoint, ThinkLight, ThinkVantage in UltraConnect.

