

**X40 series Setup Poster**  
**P/N 27R0691**  
 10/07/2004

Size : 11x13 inches  
 Color : 2 color job = Black and Red (PMS 032cvc)  
 Font : IBM Fonts and Helvetica Neue Family  
 Material : 100 gsm gloss art paper (Use 100% recycled paper in only Japan)

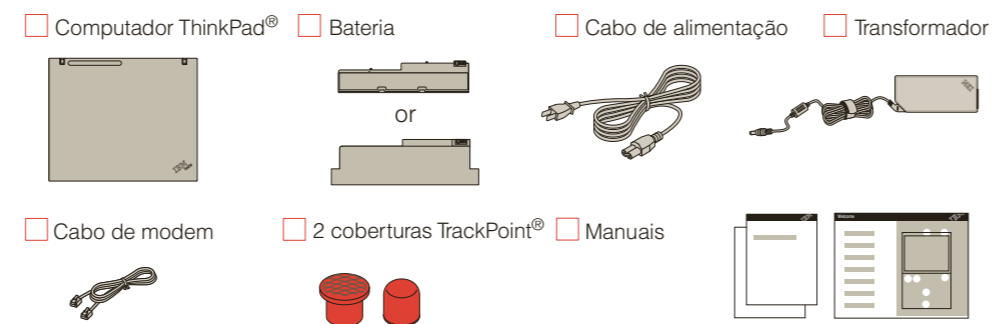
Blue line shows die-cut. DO NOT PRINT.  
 Please change the barcode No. and printing country name.

# ThinkPad

## Instruções de instalação

Estas instruções destinam-se apenas a uma primeira configuração. Para obter informações mais detalhadas, prima o botão Access IBM.

### 1 Desembalar:



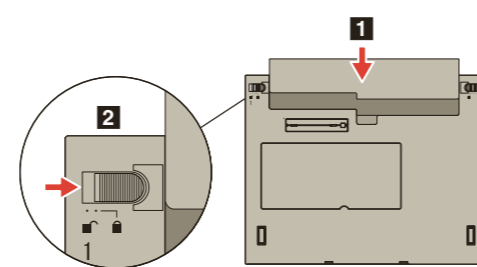
\* Para obter informações sobre itens e CD Recovery não indicados, em falta ou danificados, consulte o verso.  
 - Instruções de Instalação (este manual)  
 - Manual de Assistência e Resolução de Problemas  
 - Outros suplementos ou folhetos

**Nota:** Consulte as informações sobre segurança no Manual de Assistência e Resolução de Problemas antes de utilizar o computador.

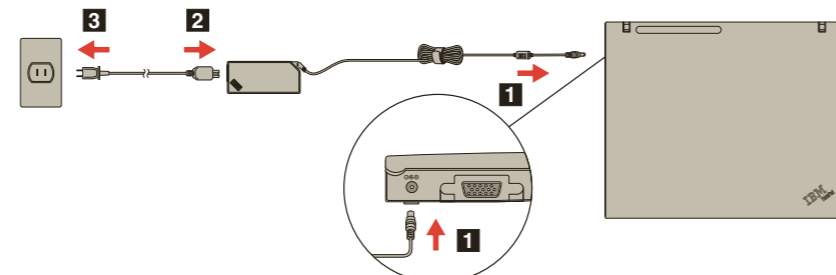
### 2 Instalar a bateria:

A bateria está pronta a ser utilizada.

**Nota:** Alguns modelos dispõem de uma bateria com um formato diferente.



### 3 Ligar o sistema:



### 4 Ligar a uma fonte de alimentação:



### 5 Apontar e fazer clique com o Sistema de navegação IBM TrackPoint™:

Prima a cobertura IBM TrackPoint na direcção para a qual pretende mover o ponteiro. Os botões esquerdo e direito sob a barra de espaços funcionam de forma idêntica aos do rato.

### 6 Configurar o sistema operativo seguindo as instruções apresentadas no ecrã:

Este procedimento demora alguns minutos e é possível que o computador reinicialize várias vezes.

### 7 Para mais informações, prima o botão Access IBM:



## ThinkVantage™ Design

**Antena sem fios UltraConnect™**  
 Colocação ideal para alcance e desempenho superiores

**Fecho manual**

### Luz de teclado ThinkLight®

Para iluminar o teclado para que possa trabalhar no escuro



### Botões Volume e Mute (Silenciar)



### Controlo de rádio sem fios



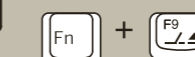
### Presentation Director

Para efectuar apresentações facilmente ou utilizar vários monitores



### EasyEject

Para desacoplar e remover dispositivos de ligação



### Baseado num conector USB

Utilize as unidades ópticas USB sem um transformador individual.

### Teclas de navegação na Internet

Para retroceder e avançar no browser da Web

### Amplificador de ecrã completo

Para ampliar o ecrã



**Tecla Fn**  
 Para utilizar em combinação com as teclas de ícones azuis para aceder às funções especiais do ThinkPad

**Botão TrackPoint Central**  
 Para deslocar documentos ou ampliar uma área do ecrã

P/N: 27R0691

## X40 series Setup Poster

P/N 27R0691

10/07/2004

Size : 11x13 inches

Color : 2 color job = Black and Red (PMS 032cvc)

Font : IBM Fonts and Helvetica Neue Family

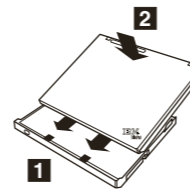
Material : 100 gsm gloss art paper (Use 100% recycled paper in only Japan)

Blue line shows die-cut. DO NOT PRINT.

Please change the barcode No. and printing country name.

### ThinkPad X4 UltraBase Dock opcional

Esta opção está disponível para expandir a funcionalidade do ThinkPad X40. Para obter mais informações, prima o botão azul Access IBM e introduza "X4 UltraBase" no campo de pesquisa por palavra-chave do Access IBM.



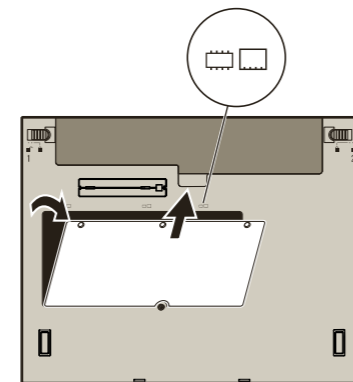
### Instalar memória opcional

Pode aumentar a capacidade de memória do computador.

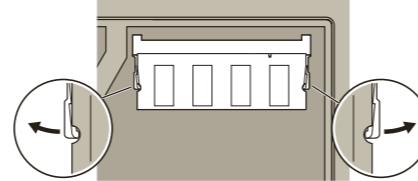
**Nota:** Utilize apenas memória de tipos suportados pelo computador. Se instalar incorrectamente a memória opcional ou instalar um tipo de memória não suportada, é emitido um aviso sonoro quando tentar inicializar o computador.

#### 1 Instalar o módulo SO-DIMM opcional:

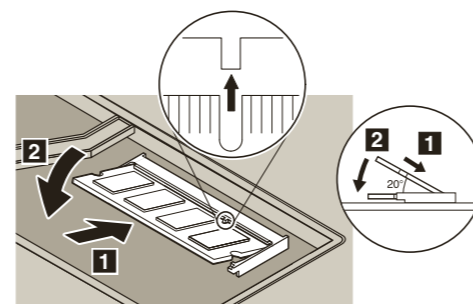
- 1 Toque num objecto metálico com ligação à terra para reduzir a electricidade estática presente no seu corpo que pode danificar o módulo SO-DIMM. Evite tocar na extremidade do módulo SO-DIMM que apresenta os contactos.
- 2 Desligue a alimentação do computador.
- 3 Desligue o transformador e todos os cabos ligados ao computador.
- 4 Feche o ecrã e volte o computador ao contrário.
- 5 Retire a bateria.
- 6 Desaperte os parafusos junto dos ícones DIMM na tampa da ranhura de expansão e, em seguida, remova a tampa.



- 7 Se já existir um módulo SO-DIMM instalado, retire-o conforme ilustrado na figura. Guarde o módulo SO-DIMM para utilização posterior.



- 8 Alinhe o entalhe na extremidade que apresenta o contacto do módulo SO-DIMM com o divisor na ranhura. Introduza com firmeza o módulo SO-DIMM na ranhura num ângulo de 20 graus 1 e, em seguida, rode-o para baixo, até encaixá-lo no devido lugar 2.



- 9 Volte a colocar a tampa da ranhura de expansão. **Atenção:** Nunca utilize o computador com a tampa da ranhura de expansão aberta.
- 10 Volte a instalar a bateria e a ligar o transformador e os cabos.

#### 2 Verificar se o módulo SO-DIMM opcional se encontra correctamente instalado:

- 1 Ligue a alimentação do computador.
- 2 Prima o botão Access IBM quando lhe for solicitado durante o arranque.
- 3 Faça duplo clique no ícone "Start setup utility" para abrir o IBM BIOS Setup Utility.
- 4 Verifique se o item "Installed memory" apresenta a capacidade total de memória instalada no computador. Por exemplo, se o seu computador tiver 256 MB de memória e pretender instalar um módulo SO-DIMM de 512 MB adicional, a quantidade de memória apresentada no item "Installed memory" deverá ser 768 MB.

### ThinkVantage™ Technologies

Sempre que pretender, pode obter informações sobre ThinkVantage Technologies, premindo o botão azul Access IBM no teclado.



#### Segurança

Alguns computadores ThinkPad têm um microcircuito de segurança incorporado. Para obter mais informações sobre como transferir o software e activar o microcircuito, introduza "security chip" no campo de pesquisa por palavra-chave do Access IBM.



#### Ligações de acesso

Alguns computadores ThinkPad estão equipados com um adaptador de rede local (LAN) sem fios. Para obter mais informações sobre como configurar adaptadores de rede local sem fios e de comunicações, nomeadamente as ligações sem fios, introduza "Access Connections" no campo de pesquisa por palavra-chave do Access IBM.



#### Migração

Pode mover os dados do seu computador anterior para o ThinkPad. Para obter informações sobre como transferir software de migração de dados, escreva "migration" no campo de pesquisa por palavra-chave do Access IBM.

#### IBM Help and Support

Para obter informações sobre a Assistência e suporte IBM, escolha a categoria Get Help & Support no Access IBM.

\* Informações adicionais sobre como desembalagem:

- 1) Alguns modelos poderão incluir itens adicionais ue não constem da lista.
- 2) Se faltar algum item ou estiver danificado, contacte a entidade a quem adquiriu o computador.
- 3) O computador integra a função de recuperação IBM Disk-to-Disk. Tudo o que é necessário para a recuperação de ficheiros e aplicações instalados de origem encontra-se no disco rígido, eliminando assim a necessidade de um CD Recovery. Para obter mais informações, consulte a secção "Recuperar software pré-instalado" no Manual de Assistência e Resolução de Problemas.

Nome: \_\_\_\_\_

Empresa: \_\_\_\_\_

Modelo: \_\_\_\_\_

Número de série: \_\_\_\_\_

Assistência (empresa ou revendedor): \_\_\_\_\_

Endereço Web de assistência IBM: \_\_\_\_\_

Número da assistência IBM: \_\_\_\_\_



© Copyright IBM Corporation 2004

Os termos seguintes são marcas comerciais da IBM Corporation nos Estados Unidos e/ou noutros países: IBM, ThinkPad, TrackPoint, ThinkLight, ThinkVantage, e UltraConnect.

Impresso na XXXXX

For Barcode Position Only